

Egbe Akẹko Kesi Balewa Pe Ki Nwon Da Awolowo Silẹ

IBADAN: Ni ijo Adarota ti ise ojo kadajun oju yi ni awon egbe Alorin ti ile eko ni gbe Unifesi Ibadan kesi adarota apapo ijuba de Najirira Oluwa Alakoso lati le tun gbagaju gbagbe eko alufin ni Ijuba eko yio pe bese jalu si ile Najirira ati gbagbe rogbohitan to wa ni ile Najirira yio pe lewe wa si oju.

Awon egbe akẹko na tun se aloye lori eko oju eko si eko si ni orile ede Najirira ati gbagbe yio to oke silẹ larin ejo b e oke.

Ninu ero awon omo egbe akẹko ti ile eko giga Unifesi Ibadan si Alakoso apa pe Ijuba Najirira awon omo egbe akẹko na so atipe latigba ti Oloye Awolowo ti a ninu egbe awon ni ilojuwaju ko ti wa ni orile ede Najirira ati pe inu alufin si ile Najirira wa lati igba ti Oloye Awolowo wa lojuba awon.

Awon omo egbe akẹko na tun badi Alakoso apapo Ijuba Najirira Oluwa Alakoso lo agbara agbagbe eyiti o ba etoofin ile Najirira lati le jeki eto ofin bese pada si iponi lewe Orosu Najirira akoko. Awon omo egbe akẹko giga na tun pe akipen Alakoso ijuba apapo ile Najirira ti gbagbe rogbohitan ti ninu silẹ ni ile Najirira ati pe lati eto ofin to oke silẹ ni ilojuba lewe Orosu Najirira ati lati le bese dekun wa bularo to mafe jalu egbe awon Orosu ni iponi lewe Orosu Najirira.

IROHIN IMOLE

IMOLE ORE AIYE, TENI GBOGBO LAWA

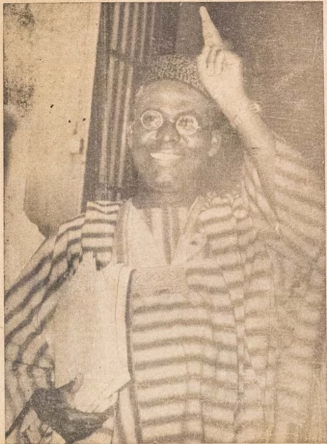
No. 755, TUESDAY, JULY 28, 1964 (2D)

IJOBA HA FE GBE AWOLOWO LO SI KADUNA BI?

EKO-Ni ojo Ajero ise ojo ke tadinlogbon osu yi ni atun ngbo lati emu awon omo egbe Afenifere pe Ijuba tun ngbero lati gbe Olori egbe Afenifere Oloye Obafemi Awolowo eyiti ile ile giga julo ti ile Najirira ejo ebe awon odun mewa eyiti ile ejo kekere gbe si ni ojo kokanla osu kasan odun 1963 eyiti pe ejo giga julo tun ko ebe re silẹ ni ojo kini osu yi ni irohin na tun de owo wa pe nwon yio gbe kuro Ijuba awon Kalaba nibiri nwon gbe lo larin ose mejji sabin pe nwon yio tun gbe lo si Kaduna ni ojo kokanla osu to ebo yi.

Gegbe awon omo egbe Afenifere na ti so fun oniwe irohin wa pe irohin de owo awon nibi ipade kan ti awon omo egbe Demo se ni Eko ninu ipari ose to koja awon omo egbe na tun so pe ohun ti awon si mo daju pe nwon yio tun gbe Oloye Awolowo kuro ni ogba awon Kalaba lo si ogba awon Kaduna ni ipin le Atiwa Fe Najirira.

Ninu ero awon omo egbe na fun oniwe irohin wa pe nkan to si da awon loju pe Ijuba yio gbe Oloye Awolowo ipe be na ni awon omo egbe Demo NNDP so lasiko igba ti won yo gbe se idaju ti awon Oloye Awolowo ati awon elegbe re ninu Odun to koja ti awon omo egbe Demo so pe nwon yio gbe Oloye Awolowo s'owo ti si gbe ati pe leseke se ti Oloye Awolowo tun pe ejo kote-milgru, awon omo egbe Afenifere na tun so pe be nani awon omo egbe Demo tun so ninu ero won pe ile ejo giga ko ni gba ebe Oloye Awolowo.



OLOYE OBAFEMI AWOLOWO
Olori Egbe Afenifere

ESAN KO GBO'GUN

Ni igba ke-n awon Okunrin meji kan wa oruko ekini a maa je Agere masika ikeji Ika - Lope. Awon Okunrin yi je ore timotimo, ibiti Agere - Masika ngbe ko jin si ti Ika - lope, ti won ko ba ri ra won larin cag kan won a mura lati lo wo ara won.

Lati Qwo Qm9 - Aberuagba Ijesua Ijebu

Agere - Masika je E ni to je an gboibo enia, ti Agere - Masika ba lo si oko to ba pa cranko afun awon ara Abolu won ninu eran na je, eni to ba le ba ni oko re ase alejo. Oluwa re to je wipe a ma ranti re titi lai.

Itojo ba nro ti Alejo ba ya si abere Okunrin yi, ki ojo to si da an sare gboiboje ti Alejo yi, ma je fun lai so fun wipe ebi npa on. Bi Agere - Masika ti nse awon nkan woyi, gboibo enia feran re da a . gboibo awon Elomiran to ti se lore na nja lati wa ki ni ahere re, ti won ba ti de ati sare gbe isu tubi ogede kuns fun Oluwa re lati je. Elomiran afun lobi tabi ogede pupa lati je.

Awon Elomiran amaye si abere Okunrin yi lati mu omi ti orun ba aran ti won ba ti de gdo Agere - Masika ti awon ba ti bere omi lowo re, lesskese lo ma ti bu gari somi fun won wipe ki won fimu

omi ki won to lo. Nitiri idi eyi gboibo enia ti wa mo Okunrin yi dada, tofi je wipe ti won ba fe rin irin ajo ti Ikesa su ba won lona, won aya si abere Okunrin yi lati sun moja.

Ore Re Ika - lope amaso fun Agere - Masika wipe, kilo rigba ninu ore to ma nse yi, Agere - Masika aso fun wipe kije wipe ki won ba le ma fun on ni nkan ni on se ma nse, aso fun wipe Olorun ni Oba esan

Ika-lope yi buru to fi je wipe ko fe ri enikan ni egbe abere oko re rara ti enis ba gba arin oko re koja to ba ri ibi ti Oluware gba koja afi ogun sibi ti Oluware mu ese si keja nyan ese Oluwa re na tobi tabi ki ejo oloro buburu sa Oluware pa ni bi to ba gbe wa.

Ti Okunrin yi ba fe lo si nu oko Re nse lo ma nfi ogun buburu si enu gba ahere re to je wipe enikan ko a mo wipe nkan buburu wa nibe, atun fi ogun

mira si ori ikoko ti omi re wa je a ahere re, ti enikan ba ma ninu omi yi lai je wipe oti diun ina re fun oluware ni omi yi reu oluware ma wu ju ti (igba ti Ijaba jirin ogun ti won se fun wipe ko fun Iyawa re je wipe ko ba le bim) ti Oluwa re ko ba ri ogosoto gboju dasda lati on se ogun ki inu na le wa eggebi Oluwa ti da oluware yio wo ku ni.

Gboibo enia ti wa mo Okunrin yi dada to fi je wipe ko si ibi ti won ti le daruko re ki won ma mo. Nigba to wa di ojo kan Okunrin yi wa lo sode Ore Re Asoremāsika bi won mu tan won bere si ba ara sode, alejo kan de ba won nibe' ni oti se ri Ikalope ara re gboib A orem-sika ba gbe isu ka ori ina fun alejo yi bi siu, yi ti jina ati awon obinrin merin k n a wa lati ki Asoremāsika bi otise ri won obere si ki won dada gma wole ema rora seala a oi se ko si nkan inu awon Obinrin yi dun to be to fi je wipe won ba toko lati ba sire die ki won to ma lo. Isu to gbe soti ina ji jima oge fun awon alejo won yi isu ati oge to fi eran oya se je. Inu awon alejo yi dun to be ge. Gboibo won ba nsoro won bete si iba ara won jijan lori ore lope ika kope bi won ti se nsoro ni gboibo won ba l relope

Bi won ti se pari ore yi Ikalope ba so fun Asoremāsika nsu wipe on fe siwo kuro ninu iwa buburu ti on ma nju yi leti ma se ore, Asoremāsika na dahun wipe on na ti se ore yi titi bi ni won si nsu on waba ni on yio ina sika.

Omobirin Wundia kan wa pelu awon ti won ya si ahere Asoremāsika ninu awon obinrin merin to wa si odo Asoremāsika. omobirin Wur dia yi lero ati fe Asoremāsika ni, sugbon nigba to gbo leau Asorema sika wipe on fe bere rka ni sise okan re baje lati gbo iru oro to jede lati enu Aso remāsika yi.

Okun Omobirin yi daru to ti je wip okan re ko fe Asoremāsika mo, Ikalope to so sipe on fe bere ore niseje ni okan re yan lati

fe, o lero wipe oti ni onis so.

Nigbati awon obinrin yi kuro lojo Asoremāsika' Omobirin yi ba pe Babu re wipe Asoremāsika ti on so wipe on fe je so wipe on fe bere ika ni wipe o tun so fun Babu re wipe Ikalope toje wipe ika nikan ko mo ni sise ni co fe yipasda kuro ninu ika ti on nse on fe ma hu iwa rere. Omobin rin yi ba so fun Babu re wipe Ikalope to fe bere ore niseje ni on ma fe on ko fe Asoremāsika mo.

Baba omo Obinrin yi ba pa owe kan fun Omo yi wipe (RADIRADI KI BA NI LAGBA KIKERE NI TI BA WON LO). Baba yi ba so fun omo yi wipe ko ghodo fe Ikalope o ni Ikalope to ni on fe bere ore niseje kole yipada wa na sore fun enikan oni Asoremāsika ko le yi pida kure nsu ore Re to ti nse ati ojo ti ko tun pada si ika ni sise.

Nitori idi eyi omo yi gba lati fe Asoremāsika nigbati won gbe ara won ni Iyawa bi Asoremāsika pelu Iyawa re ti ni so ilu wos, awon enia ti Asoremāsika ti se lore bi won t se ri gbo' gbo won bere si ta lore. Elomiran a fun Iowo, Adie, Aso, ati awon nkan bebe to dara nitiri wipe o ti se won lore, nitiri idi eyi ni Awon Agba se ma npa lowe wipe ore ki gbe.

Mo be cyin enia mi lokunrin ati lobinrin, lomode ati lagba lati mase ore fun enikeni ti won bame ati eyi ti won ko mo ti a ba se enia dudu lore ti ko ba san enikeni ti won bama ati eyi ti won ko mo, ti aba se enia dudu lore ti ko ba san en funfun lesan fun wa, ako ni mo wipe ore ti ati se ni angha esan re, oluwa Oba slatu afun wa ni emi ore slat.

Se cyin na mo wipe ti ko ba je ore ti Asoremāsika ti se siwaju Omotinrin yi ki ba je wipe on lo ma fe Omo na.

Ma dupe lowo Oloru fun iru aye to gba mi ninu iwe Irohin Imole oloyin momo yi, ogo Oba ko ni sa nyin E ko ni si iwe na fe, siwaju waju ni oga ebiri nre si, Iwaju fe o ma lo, E ko ni ko agbako, E ko ni rin ni ni ojo ti ebi ba pa na.

Mo dupe lolopolo Ipade wa bi oyin O.

The NEW HOOVER

Washing Machine
Makes Clothes
Whiter and Brighter
It's easier the ...

HOOVER way



The NEW HOOREMATIC washes spin - dries rinses - dry clothes in 8 minutes all in one continuous operation. That's the outstanding performance of the new Hoorematic, a combined Washing Machine and Spin Dryer.

AVAILABLE AT

LEVENTIS TECHNICAL

MARINA - IDDO - IRADAN -
KADUNA - JOS - KANO -
P. HARCOURT - ABA,
and Khogway Stores.

IWE SI OLOTU

Ere Eyo Ko Gbodo Pare

Olotu jowo gba ni ni ayi rantepe die ninu iwe ayin oloyimemo lati fesi epo ti Mallam Yisa so pe ki awon pa ere eyo re. Ni temi emi Odusoyi eyi ti Mallam Yisa so pe ki awon pa ere eyo re. Ni temi emi ko farawo oro ti Mallam Yisa so raze. Olotu ni awon Eyo nira ana emi awon alafala lo. opa love pe ti aban ni ki age igi so ge emi. Opolopo awon Eyo ti awon ana emi yi si awon ko ran ni ag lati ran hu iwa jandaku ni yoyi.



AGOGORO EYO

ayigbo o ro pe ti Mallam Yisa ba gba ere wo yio ni i pe ki si ilu kan ni Ibe Yombu ti ko ni obun isedale re awon papa ti ebe lo si awon ilu awonayi poge thandan Igbu, Oyo, Ife. Abokun an awon bepe ni Ibe Yoruba an ilu wa Igbomoso yio ni pe gbo-gho ilu na lo ni awon Orixa isedale.

Nawo eyi emi ko farawo pe ki awon pa ere Eyo re rara. ail pe emi je oluru isedale ilu. Eyo Oloju ni mo ko lo ti emi ba si pe ki awon Alakoso Igbu ilu ilu Eko ba wa pe ilu lo fun awon Eyo na pe ki awon mo se ma ba emi mo.

Olotu mo dupe fun ayi ti e gba mo.

Emi ni
L. A. Alade-Ogun

EKO E pa Egbe De-mo Re

Mba so go bi Oloju Irohini imole la le gba mo bi ayi lati keri Alakoso Igbu Ipinle Ibe-Oloju ni olati egbe Demo lati tete pa egbe re na go ki o si fi si sode sode, nitari iya ti awon si ni yi ti po ju.

O ni ki a gbo pe awon le ni Ibebo, eke Shana, Eko ko ni o la, ki odari Alakoso Ipinle kun ma le ran ni arin ilu, a fi cebu, fi ki a ran ju, aka fun awon odari na ni le so fun ogg wa yi mo ki o yara fi aye sode gregbi Olotu agadi ti o bu sidi emi re sira.

Efesi jagan yio si fun mo alafala wa fun ju bi Oloye na ba ilu.

fi ayi re sidi, ki o si ma jore Akintola

Emi ni,
Emmanuel Taiwo

OGBOMOSHU

Ku Abọ o Tafa-wa Balewa

Nitoripe Alhaji Oloju Tafawa Balewa Alakoso Igbu Naipina re danda ni ibi ipade meji ti



Alhaji Tafawa Balewa

o lo leun iloyi opolopo awa Alhaji l'Eko si i pe o to, e si ve lati yin in, lati le wa o lori ki o ba wa a Igbu Najirisi si awa wari ati siwaja. A si yin o. Ki Oloju fun e ni emi gigan ati alafala bi A siki e k'abo o.
Hadji Awajye Wajere

Bi O BA NI Iwe-Tite

FDN
Lilo nibi Işe re tabi orisirisi iwe itufọ tabi ijade Oku

ATI
Iwe Igbeyawo
KOWE SI ILE-ISE-ERU IŞE IWE

Modupe Printing Press
16, Banghose Street, P. O. Box 1495
Telephone : 21985, Lagos.

KETEKETE NI ERO ITWE WA NHAN
OYO POOKU NI A SI NGBA

IROHIN KO TO AFOJUBA
Dan Wa wa Igbani joro ko si ni iyapa

GBANGBA DEKUN! KEDERE BEWON!



Bi amodi "IKO" ti ope re ti ne tabi ti o awo e lewa on akan bi odun kan tabi jupe lo'awon egbogbi ro'i irobi fun le se iwasan re rara, ma fi owo re se owo ofo mo.

Bere fun egbogbi awon ara. Iu Faranse ti won so ni PURAL egbulowo hawonhansu, a amatsase egbogbi fon I otutu. Iko ona ofon, Iko Igbayara, I o il. Iko ti o mo mu awa tu ke ebe nigbakgba lati inu "Ifun wa (Lungsa tabi ti o ba emu enis ru pelu.

Bi o ba an Igo kan PURAL yi wa Iwo na yio ri iwa to -inu ara re ni ikale Igbayara tabi ona ofon re ti o ma nho yio doro "IKO" re yio si san ni patipata. iwo yio ma jure darsidara iwo yio si na fonfon pelu alafala de.

Bere egbogbi yi ni awon orisirisi i 28b gi lko miran ni Sobu awon-

NIGERIAN MEDICINE STORES
4 Tinubu Square, Lagos

WATERLOO MEDICINE STORES
g, Palmchurch Street, Lagos
Phone: 2287 Nigeria, (Ojaltai Feji)

Adedun Chemist
14, Wakeman Street, Yaba

ATI NI AWON SOBU
OLODUMARE DISPENSARY
IBADAN

ISE

Aralamo Ko Omo Jade

Eko-Irohin ko to'afajuba ni aseye ikomobirin ti Ogbeni Lasin Aralamo se ni o je legun ti ise o kokanla opu keje odu ni, ni 73 Tokunbo Street.

Mustapha di oko Hummu

Sapati -Gbuja
Ladugbo Budo-Ofe ni Sapati ni Ogbeni Mustapha Ajala, gba ki elori awon okunrin ajilapa nla si oja-Ekute-Ero (Oko-Awo) i Eko gba arewa.
Humusu Anike ni iyawo oju loloyi.
Ese awon gba jumo ni iu Sapati ati awon gba jumo lati Eko ni o pe so so si ibi laseye igbeyawo na.
Ki Olorun fi ihukun-siu igbeyawo na.

Aya re, Muslimotu ni iya omo na. Imam Mutalib ni o si ge akange isin nibe nwon si so omo na ni Idayatulai.

Die ti aye wa fun lati demio rima awon alabete oju na ni awon Allahi Y A Dizu, Atunde Giwa, Adina Onipola, Mustapha A ja la Afolade Ishola, Emiola, Akunbi ati Aif. Aderu Aja-gbe. Ki Olorun ge omo na ni elori ire, ki o si ti ire kari

Ye Irawo Re Wo

AQUARIUS Jan 21-Feb 18:-Ori re dara, awon irawo oju ye se anulofo fun o tobe ti iwo sirire ni rigbaku gba, ere aladun kan yio se ni akoko asale Toju alafin ara re ki o si marcus ki o to jalu oro

PISCES Feb 19-Mar 20:-Wa ona lati ba gbo gbo awon oaju re pari loni, ma si ge fi ara re sise Samuel oni lati jeri ogbon ori re pe bi o ba nfe alafin ara re. Ma si se fa ija ireg.

ARIES (Mar 21-April) Ohun ayọ kan yio jede si o lairo tele, oja ki o mase di eru ti iwo ke le ru le ara re loni ba be ku orun yio wo o ki o mase gbo lati se gai kan ni jamba

TAURUS April 21-May 21 Ohun gboho ni yio, ma to o lorun, ere aladu kan yio se si o ni asale mura lati mo gbo gbo ileri ti o ti se fun enia ki o se, laju silẹ ki o si ma wo ggebi nkan ti nlo si

GENINI May 22-June 21 Idamu kekere kan mbe ninu okan re ohun ti o si nfi nipa nkan, yio ri be sora ki o ma ba fi ara pe tabi ki o ma ba fi ara wese mase bese ki o ma ba ke abamo igbofun mbe fun o ni asale

CANCER June 22-July 22:-Mase da si oro loko yio pelu ni oworo edokoyede fe be silẹ pugbon mase desi tja na ki o ma ba buru ju.

LEO (July 23-Aug. 23) Meje fi ara re wewu, ki o ma ba fi ara pa, laipe iwo yio ri ohun ayọ inu re yio dun siu ohun gbo gbo, Ori re ti dara as.

VIRGO (Aug. 24-Sept. 23) Okan siu awon ohun ti o egbero lkan re ire ni yio ja si Toju ise re, ki o si wo bi owo ise re ti nlo si, Toju ogbon ori re ki kuku se gbo gbo re ni awon nfe ki o lo tan

SIBRA (Sept. 24-Oct. 23) Ogbon ori re pe, on ni yio si gbe o de ipo giga ire mbe fun lona kona, ire kan yio kan o loni laju silẹ ki o si ma terin awon oja re

SCORPIO (Oct 24 Nov. 22) Iwa re dara yio si ma wo gbo gbo enia Nkan ire yio de si o fun asale fi oka s eru ise re mase dawo le nkan tiran lakoko

SAGITTA-IUS (Nov. 23-Dec. 21) Yio je ohun iwo re fun o lati ba olomiran lo po ki o ma si se huwa bi a alagbon Mu ara re dani gboningbon nitoripe, iwo yio ni lati se ise pataki kan, ipari ise na yio ni loforun

CAPRICORN (Dec 22-Jan 22) Se gbo gbo ise ti awon jan fun o lati se, pugbon mase huwa alagbon, so ara re

AKIYESI

Eleyi ni lati so fun enyin Onkawe wa pe itan ESU BELEKE ti a so ge yio beresi jade lati ana lo. (27/7/64) k o bere lana mo, Sugbon lagbara Oluwa itan na yio beresi jade lati Ojo Alami ti o mbo yi. A be enyin onkawe wa ki o mase binu.

Sugbon akole itan na ki ise Eju Beleke pog hi a ti so fun yin, akole re si ni Ayorunbo ati Canggalao, itan na si dun pupu, yio si gba to Oso mfa bako ki o to tan, bese ni Oyojumo ni yio fims jade nisa Irohin-Imole

Niterina toju kobo meji re sitos ma si se jeki won rohin itan ma fun o, nitori arimo le lo ni itan na ani mase jeki apa kiki itan na so o da ni Ojo Alami ti o mbo (30/7/64) Tete lo re irohin Imole kobo meji pere ni,

Olotu

Awon Oja Ajebidan

we il na Ifa Iyanrin tite Etutu sise dunsan lati egbo ajebidan ti o ba ri iwe yi lewo, abiku woyu oko lenu mo eso ati si: ko ni lagbara lori re, owo pada ko ni won ni ohunkohon toba si dawo tele ni yio ja si rere awon baba awon ti o gbowo gba aso lowo enia ko ni ri gba mo iye owo re 20/-

Iwe egboji ajebidan Agbajetu awon Ogun Ajebidan ti o wa ninu iwe yi ko se so a fi ti o ba raa, ti o ba ni iwe yi lowo sase arunni o ko ni le wo ko si ni ijaiya pe arun tabi mimu, osika le pa o iwe owo 25/- elarin Eyo Aje ti o ba nfm tirari yi ba a ti se sure re Aje ati abatenije ko ni foju si o lara ohun oghun ti o ba si dawole rere ni yio maa ja si, iwo ko mo ita oja asaba ko si ni mo igba re idabobo si wa fun iwo ati awon ebi re.

Pa gelo kan	10/6d
Kekere	2/6d
Iwe Gbedegbeyo Heusa	3/-
Itumo Joseph Alala	5/-
Itumo Ami Ara	3/-
Eewo Ise Yoruba ati Etutu	4/6d
Afoje Ipelede Yoruba ati Psalm Ajebidan	3/6
ati asghara Psalm egbo lori awon Aje	pele
Ara	30/-
Tailor Measurement work	2/- 6d
Iwe lori iyeye Ikoje (Certificate of Apprenticeship) 5/-	eyo kan
	12/- 6d mpa
Iwe Adehun larin Onile ati mebaya Tenants (Agrcmnt Form)	10/- 6d mpa
Iwe Asofofa Ale'o (Visitors not Book)	2/- 6d
Iwe Alagbafu (Laundry Book)	5/- 6d
Kadi ifinro siu redio lofe	2d
Iwe Egboji Ajebidan fun itaja ati Isegun Aje	16/-

APEJUWE ILE ISE WA

Wo Bosi ti onlo si Lawanson ni Yaba 3d pere bi, ti o ba soka ni Lawanson, bere flu ityri. Ti o ba de flu ityri bere ibili awon ti nps malu, titi ipe ti ile itawe wa wa Ti o ba fi fi owo ranu fun oja rira adiresi ni niyi:-

Atiyesi Pataki:- ele ri awon iwe won yi re ni garage lido, Mushin, Ikorodu road uti gbo gbo ile itais iwe Ti o ko ba ri i ra wa si odo mi ngo ta fun.

J. O. Shoyinka

c/o Postal Agent
1, Isiba Street
Iire, Via,

A ʒ o "Ori Fon"

Lati Owo Alhadji Awaiyawasere

Ni nkan bi Ogbon odun sehin tabi jubeejo, ayo kan wa Ayo na gbaajumo pupo O si gbaajumo ju lisan. Eleeta lo Awon Oloju ati awon olowo ati awon gbaajumo Ilu Eko ni awon ma a olo o lekeokan. Onu ologbe eni ire Oyoje Sanni Adewale abuje budans fun awon ti nwon ko ni lowo, olori ege kila ati awon Omo ege re ni mo koku ri ayo na.

Omo-oko ni Loya Yinan Adewale ti apele oruko re nje "The boy is ood" Bi Baba re ti se tuje-budansu, beegant ni o si epe loj-

ojumo. Baba re ko bilasi titi o fi ku O si fi igbadun ati feke 's'ayo ku ni Mo si tun ri ayo na ni ojo keji ti mo ti ri lorun baba Loya Adewale lorun ologbe Alhadji. James Asasi Aslatan Kinder Diaw, e-i ire aly maaba-gbe, akowe ege eme Eko Olowolapka ki Edumare ke awon olu gbe na o Asmin.

Mo se irere loyo Aladi James Z. Q. pe kuni ge ti nwon ni pe oruko ayo na ni "Ori Elegan Fo?" Ja ni mo gbo pe o, ranse ayo na fun awon ti Olorun ke l'Eko lojo na. Alhadji Re-riin must-muse, o fo eyin funfun re si ni Eyin na fun fun bi ike funfun, o si so fun mi pe. Eniti o ba bere oro ni o nfe idi re gbo, O ni orisi awon qds enia me ji ni o mbe lorile aye O ni Ayo foto, aye akampara O si se lasko pe, awon orisi kuo, a ma - feufefe Awon orisi keji, a ma wa isubu eni, awon a si ma a kegan awon eniti aye ba nje. Nwon a ma a so isokuso si won l-ra.

O ni alakori enia ati a l-a ko wa ba eni won. O si so pe, Olorun ni karejo ni a gbo de ma a sun ni gbo gbe ita, Nitoripe ibaje enia, ki awon ma a ba enia je, ko di je Olorun loyo, ni awon ti se so ayo na loruko na, eni elegan fo, o tun fi ye mi pe, Egan ko ni ki eyin ma dun."

Oruko ati alye na ko ye mi to lasko na. Ojo ori mi ni ko je ki o ye mi to, ni igb se. Sugbo n

Olorun mase je ki a ku lowee. Asmin. Olata akowe-ko-kisi, Olorun mase je ki o ku ni e-ee. Asmin o. Egbawabe enia ni nwon n-badun iwe Irohin Imole re Olotu. Olorun mase fa e le eta ile ati eta ibomiran lowo o. Asmin. Eniti o ba yaayi ti o si so iwe ko daada bi tire, yio ni eta. Adura si ni ejo.



Alhadji AWAIYAWASERE

Laipe ojo ni oro Hadji James wa a ye mi yekeyeke pe, laisi ati-ani, "Ori elegan fo" Nwon ko si ni to enia. Enyin elegan ti e ngan ebi nyin, ti e ngan ala dugbo nyin ti e si ngan omo Iju nyin, e lo ronupiwada, ki e si jawo kuro ni na cepe epa ti ko ni omo Igbihin ni alayo, Awon ti o gan Anabi Muhammad, ore mi (Salalshul-wa-Salam) ati awon ti o gun Ana bi Yisa (Jesus) Alhbi Salam) igbihin aise won buru ju iku egungun, Abo re o, enyin okeamoye Okawe Irohin Imole.

GBOGBO ARA ILU NKO ORIN IYIN ati AYO NIPA "DYNAMIREN" TONIKI

ALE-BI-ELE Egbogi Toniki Jamun titun tighogbo ara Ilu Eko ati jekedun Najiria mo daju fun Ako agbara ati Ajebidan ise Re Iara Agbalagha Oku-irin gboho.

Bi ara ara ba omu o, nigbakugba won wahala lala siyee ti o ko je jeun daradara, tabi ki o male sun da-da okun losan tabi loru tabi awon isan ara re gboho ki je fun daradara ti Eemi (Breath) ina ko ba gund daradara won ise tabi wahala ise tabi fun awon aiera gboho 'nyin ti ojo ori re (age) ba fi koya Qabon odun o si de adarin tabi juje lo. Mo dupa "DYNAMIREN" ni egbogi ti e nfe lati so ara di otun pat-pata anu re a si jolo, eran ara re ti o ti hunjo yio bi o'si do dada. Ara re yio ma gbe kankau nigbakugba y'Arc' nigbakugba yio salo pelu igoaba-shun ati alafi diro de o. Iyo daju. Bere Egbogi na ni Nibo: awon

NIGERIAN-MEDICINE STORE
4, Tinubu Square Lagos

I. C. M. Toniki (100 Table)



Gblyonu liti ma lo I. C. M. TONIKI nigbagbogbo I. C. M. TONIKI o wa fun Okunra. Obirin ati Alakobun pelu, I. C. M. Toniki e dara fun aisa ejo to lara, o si fun ni i lagbara, o si tun ege se daradara. Bere fun ejo igo kan, tabi desini, edidi Apo (50 doses) wa pelu. Iler, i egun oro o Bere loyo Elegan yinbo ti o wa ni adu o re fun I. C. M. TONIKI (100 Tablets).

Tabi ki o wa si odo:-

MOSOBALAJE MEDICINE STORES,
37, Palmchurch Street, LAGOS.

UROLYSAN DRAGES

Fun Itoju tabi lifo Apo Ie Ito (Kidney-Bladder) fun Okunrin ati Obirin bi awon amodi wonyi ba ni yo o lena. thin din Obirin Iwadi Gige tabi riro, eni ile Ito, tabi to-jo eniajo ifran, rukuruku. Pipon, sikoloti ita lara ti to, lakuregbe, orusunkowo, ese, Ejika wero tabi riro

Ara sisan, titobija akole le g'e ara konkon tabi kiskika didaji loru nigbakugba, ati orisiriji awon aisan tabi amodi, ba won yi ni egbogi ajebidan yi yio wa san lara. re ni kiakia ti alafia yio si de si o. Meji reko si ni Ilu Najiria nitorina sora ki awon eleru tabi awon eni robiribi ma ta orisi omiran ti ko ni lara fero o, mase gba rari! Owo re je Site mefa abo 6/od owo Oko Site kan abo (1/6d)

Bere Egbogi yi, ni egeba waga-

NIGERIA MEDICINE STORES
4, TINUBU STREET, LAGOS, PHNE 20278



E ma a Ka Iwe Irohin Imole lojojumo

Waterloo Medicine Stores
8, Palmchurch Street, Lagos.
hoax: 22578 Ngeria, (Oja Ita Faji)



INOLE ORE AYE TENI GBOGBO LAWA
No. 753 TUESDAY JULY 28, 1964 (20)

UMUCHITA - O di penta na ejo igba ni ile oju kere-ndigben esu yi eyi bi ile Olorun si Ijo Agba ni Umachia kba Pata wo luḗ leji ti o si wo lo awon Ijo ile Olorun so ni awon ko si ri opa lati gba jade sugbo ko si eni kan na to fara pa ninu awon eka si ile Olorun niwale Olorun na.

Gegbe irohin so de owo wa lati owo oriwe irohin wa ti ye wa pe obun le fa ipinba ile Olorun to wo lile ni si ategun oju ala ko ari asin to so sin leji eyiti opiri ile Olorun na si fyi asofo kan.

Irohin tun fi ye wa pe, opolopo nkan lo yegbe ninu iwala to jẹ si ile Olorun na awon nkan to yegbe ninu awon eka si ile Olorun na to lo egbedoran ponun (£3,000).

Ninu irohin so tun de owo wa fi ye wa pe ile ejo meji ni awon si ti pa ni si. Khasa ile eko na si fi Ijba Ibiḗ ni Khasa ni eba Opoḗ ni Ipinle Ila-Olorun Najiria. Obun to fa ti, awon ti ile-eko na pa ni awon Obko ile eko na ile eko na.

Eko pe na nighati awon Oloko na ti awon si to adoran enia si to lo si ile Ijo Ijba Ibiḗ so lati lo bere owo oju won fun ti oju kafa odun yi eyiḗ awon obko na ko ti ri gba.

Aghenaso fun Ijba Ibiḗ ile Umachia to awon obko to da igbe sile na lati ni suru ki awon jeki awon ko san Owo-Oju awon Oloko to Ijba Ibiḗ na da doro lenu ile leji yi. Aghenaso fun Ijba Ibiḗ na fi ye Oriwe irohin wa pe owo ti awon fe san fun awon Oloko ti awon da duro lenu igbe ni to egbedoran ponun (£3,000).

Azikiwe, Ma Se Gbe Ara Re Le Egbe N.P.C. Loṣo -Akinyede

Okan ninu awon olori egbe Afenifefe Oloye G.B.A Akinyede so fun Arḗ ile Najiria Dokita Nnamdi Azikiwe ki o ma se gbe ara re le owo awon egbe Olomi N.P.C ti nse Akoso Ijba Ipinle Ariwa ati pe eleyi yio je ohun ti yio ba okan awon enia wa to wa ni ile okere je ti Oloja Dokita Azikiwe ba lo so pe on yio fi ipo on sila gegbe Arḗ ile Najiria.

Oloye Akinyede nso oṣo fi lori esi ti Oloja Dokita Nnamdi Azikiwe fun Oloro tiwe irohin kan ti ngborogbo fun Ijba Ipinle Ariwa Ogbeni Agbo eyiti Oloja Dokita Azikiwe fi so pe on yio kuro lori ipo on lesekere ti ajumogbo egbe Olomi N.P.C. ati egbe Alakoko N.C.N.C. ba ti tu.

Oloye G.B.A Akinyede so pa Oloja Dokita Azikiwe tun so ninu oṣo re pe on wa lori ipo gegbe Arḗ ile Najiria lori adahun ajumogbo egbe Alakoko ati Olomi N.P.C. eyiti Oloye Akinyede so pe ki ise ohun ti o ba eto oḗ ma.

Oloye Akinyede tun so siwaju si pe ti egbe N.P.C. ba lo so pe ti awon ni adahun ajumogbo awon pelu egbe Alakoko pe nipa fe ki Dokita Azikiwe ti ipo re sila pe awon ko ni gba rara.

Oloye Akinyede tun fi ye oḗiwe irohin wa pe to bi je lori yi ni awon egbe Olomi N.P.C. ba le so ade Oloye Akinyede so pe awon yio kokoro fun Alakoso apapo joba ile Najiria pe ki o sete fi ipore sila ati pe Oloja Dokita Azikiwe yio wa lori ipo re gegbe Arḗ ile Najiria nitoripe on ekan lo to wa lori ipo re gegbe eto to ba oḗ fi Najiria mu siwaju si Oloye Akinyede

so pe ko si ohun to le lo ma eto oḗ ni Najiria yi pada tabi ki awon so ki Oloja Dokita Azikiwe kuro lori ipo re lai jepe asiko re to lori ipo re gegbe Arḗ ile Najiria.

Oloye Akinyede so pe Dokita Azikiwe lo fun egbe N.P.C. ni ipo Alakoso apapo. Ijba Najiria lḗnin idapo si ile igbimo asofin ti apapo Ijba Najiria isokan ile Najiria.

Oloye Akinyede so pe ninu odun 1963 ni awon enia ile Najiria yan Dokita Azikiwe gegbe Arḗ ile Najiria lori ipade kan ti awon egbe oselu se ninu oṣo keje odun 1963 eyiti awon omo ile igbimo asofin apapo Ijba Najiria si faramoye la si ki ipade won.

Oloye Akinyede so pe Dokita Azikiwe ni gboho enia Najira na oṣo gezebi Babalale oselu ile Najiria.

Oloye Akinyede ni gboho egbe oselu lo si ni igbekele lori Dokita Azikiwe: ati awon enia ile Najiria awon egbe oselu bi NCNC, A.G.N.P.U., UMBC Dynamic Party ati Social Farmer-Party lo si gba gegbe Olori ile Najiria.

Oloye Akinyede so pe egbe N.P.C. ko ni ju ida mela ninu ipo ti awon di so ile Igbimo asofin ti apapo Ijba Najiria ninu odun

1959 ati pe ki ise pe i b o won ju ti gboho a w o n egbe Oselu yoku lapapo.

Oloye Akinyede so pe o je ohun silaba lati ri pe enia kan nba enu a te lu olori gboho ile Najiria.

Oloye Akinyede so pe on ro pe eleyi je ohun to buru patapata lati ma ri pe awon

enia kan ni ile Najiria ti yio ma lu i wa tiiko to ati eyi to je ohun to mofuhun to buru ba ile Najiria lati le ma gbo pe awon eria ti ko bisita lati ma so oṣo iru eyi mo olori apapo ile Najiria, Oloye Akinyede so pe iru iwa bayi ko bukun ile Najiria ni ile okere patapata.

Ijba Ila Fe Gbe Awolowo Lo Si Kaduna Bi ?

LATI OJU EWE KINI
Irohin lati onu omo egbe na tun fi ye wa pe otiro ni ile ejo giga ko ebe ewon odun mewa ti ile ejo kekerogbe e si sila patapata.

Irohin na tun fi ye wa lati enu awon omo egbe Afenifere pe awon oṣo o egbe Demu si ti ntemu mo ninu ipade ti awon omo egbe na se l'Eko larin ise to kaja pe awon ni lan gbe Oloye Awolowo lo si oḗba ewon Kaduna ni oṣo kokanla oṣo kejo odun yi lati lo se ewon odun mewa ti ile ejo giga ju ti ile Najiria ko ebe re sila ninu oṣo yi.

Ni oṣo 'Bo ti ise oṣo kerinle odun osu yi ni Ijba gbe awon eni meji ninu awon omo egbe Afenifere ti ile ejo giga ju ko ebe won sila lori enu idita. ati ibogun ti apapo Ijba ile Najiria eyiti ile ejo kekere ju awon odaran na siwon pelu Oloye Awolowo ti oṣo kokanla enu kesa. Odun ti oḗba Awon enia majo na si Ijba gbe kuro l'egba ewon

Eko ti awon gbe won lo si eglawon ni Ipinle Ila-Olorun ati Ariwa ile Najiria ni Lateef Jakande ti yio lo odun meje l'ogba ewon Samuel Odubanjo ti yio lo odun meji ati Uzodinna ti yio lo odun marun ni Ijba gbe kuro l'egba ewon Eko ti wun gbe won lo si oḗba ewon Kaduna ni Ipinle Ariwa.

Awon enia ni-run ni awon omo egbe Afenifere na ti wun tun gbe lo si ewon ipinle Ila Orun ni Sabastian Umoron ti yio lo Odun meji, Simeon Oyesile ti yio lo Odun meji awon meji na ni wun gbe lo si oḗba ewon Enugu, Michael Omishade ti yio lodun meje Gabby Shasore Odun marun ati Soaday Ebiotoma ti yio lo Odun meji ni wun gbe lo si oḗba ewon Peta Port Harourt.

Gegbe irohin to de eto gbo wa lati enu awon omo egbe Afenifere fi ye wa pe opolopo awon omo Afenifere na ni wun yio gba kiki oḗba ewon ile Najiria