

Irohin Yoruba

ORO-OLOTU

E fi ọla fun eniti ọla iṣe tirẹ

Bi o karan ki ewe agbon e re, ile ni e oke si l'adi opolopo odun sehin ni awon olofin wa fi oja ajakaka lati bo ajaja Ijoba Gresi kuro laran, ka si di emirinra. A si gba awon olofin na ni oja kintu mu kawa odun ti o ba ja si Ijoba na ni di wa ara-awara.

Ki iroran na le ma fi ni alabo. A bere si fi awon Oba, Olofin wa si are Odehinle, Olofin Oba Adesoji Adesina ni Kintu ni Gomina Ijoba Ipinle Iwo-Orun, Egbe Afenifere ni Alakoso Ijoba na, ina gboho won si adun pe gran ipela wa, a ni di "eyin-da-mola".

GBOGBO adun yi ni awon ti ni awon olofin, ti ngwon ode se otile mura lati so adun na di ikoro, Ogbosi Fani-Kayode, ome Egbe Alakoso (NCNC) ti le awon Egbe Alakoso Ipinle Ijoba Ipinle Iwo-Orun si di berodi i ba Iwa, "ni e le ba je ki o ba je". O si fi abaka nla kan Gomina Ijoba Ipinle Iwo-Orun si oja ti awon bere ipade Ijoba na.

ABUKU yi ni je ohan ti e ka gboho awon eniti Ipinle Iwo-Orun lara, nitari gboho won ni e fi abaku na kan. Ko ya wa lena, nitari da-nkan-da-nkan ni Egbe Alakoso telele, ti ngwon ki i ri nkan re da si oja, ohan ti i ba wa ma eja ati ija-igboho dani.

LONA kintu, abaka ti Kayode fi kan Oba Omi-Ife. Je afunsi di gboho Oba Ife Yoruba ni gge bi are Gomina, o se adajasi ni gboho awon eniti Ipinle Iwo-Orun eyiti awon awajaja re bi Ogbosi Alhajj Adesoji Adesina ati Olofin Odehinle ko dawu si. "Epe ti oja awon, o ni o ni awon nja", Abaka ti Kayode fi kan Oba Omi-Ife, o ni o ni awon nja, awon si fi abaka nla kan Gomina Ijoba Ipinle Iwo-Orun si oja ti awon bere ipade Ijoba na.

ONA ti ngwon fi ri abaku na ni Olofin S. O. Akerele ti le Olofin Egbe Alakoso Ife-Ila, ati awon agbohe ka nina Ijoba Ipinle Iwo-Orun ti o ka Egbe Alakoso sile, ti o si wa Egbe Afenifere, alaye ti Olofin na ni pe, awon ara ilu on ni e ran on wa fi di ohan sekan pe, ki an si Egbe Alakoso sile, awon ko fara wa Egbe Alakoso ti oha ati si olofin, o si ti di ome Egbe Afenifere. "E ma ba agba je boya a kan ni ipa".

BI a ba je Kayode awon lati ma a pe olofin gran ipela re ni, ki ba ti ri abaku ti o re eyi, ki o ran wipe ipa oke le kan on na ni ebin oja. Olofin wa, Ogbosi S. L. Akintola, Alakoso Ijoba Ipinle Iwo-Orun ti fi igbakan se awajaja Egbe Alakoso Apapa Ijoba Najirira ti, Gboho abaka ti o si wa ni o ni e si awon ija are oja-ila-ti o to awon nitari.

Olofin Odehinle, se awajaja egbe Alakoso ni Ijoba Ipinle Iwo-Orun na, o ru e re, e so e re lati ile ni e si ti be si awon oja-nla Olofin Ajọ Ijoba awon agba okele Apapa Ijoba Najirira. Eniti ko ba ba are agba je, are agba yo kan an lole, e ma ba agba je, boya a kan ni ipela. Fani-Kayode ba agba je, o se awon re di "emi-i-yoyoti-si" larin awon awon emolnlati ati onlakaaye.

KO HA KAN NYIN BI?

EYI je gran ti e kan gboho ara Najirira lati se ohan ti e to si i. Ohan ti e to na ni pe ki a ye e dibo fun adajasi egbe awon fun gboho Ijoba ti Ogbosi Fani-Kayode ti fi wa nina Egbe Afenifere, ko ba iwa ibaje ri, pugbon nigbati o di ome Egbe Alakoso ni e bere si i lu wa ibaje, lati fi jori si otile awon Yoruba ti o wipe: Argantan ti o ba mka aja rin yio je ina (igboho).

BI e ko ba se iparunna lati re ome Egbe Alakoso (NCNC) kuro nina gran Ijoba Najirira, a ba le gboho alada ati idera ti o wa nina Odehinle Ijoba Najirira ti a gba yi. Nisieran, e jeki a oowope bi a o ti se ma a wa alafa fun ilu wa alpa riyaw awon emolnlati, onlakaaye, olofin, 744 si lu awon Fani-Kayode ati Egbe Alakoso re.



Itan Oṣupa dun

MO ngbadun "Itan Oṣupa" ti Ogbosi S. L. Odehinle ti ibadan nka sika iwe "Irohin Yoruba" Han na dun pupa, o si kan fun oke gidigidi.

Sagbon na tulo ghadun han na juleti a ba le ma a

ri aworan Ogbosi Odehinle ni ba ti o ba ti oka itan re. Mo dupe o.

Emi ni,
J. O. FASEURE

Mo ki Ijoba Ipinle Iwo-Orun

MO ki Ijoba Ipinle Iwo-Orun Najirira fun awon nkan adabasoke ilu ti awon ti se si awon ni ti o wa ni abe amurikio won; sagbon ma bi Ijoba na lati fun wa ni re-dio ati ma jiririki ni ilu wa, Agbado. Mo dupe o.

Emi ni,
MOGESS OLAGUN KEJI Agbado.

Ila-Odo nfe nkan idagbasoke ilu

INU ni yio dun bi Olofin ba le gba ni laye lati kesi Ijoba Ipinle Iwo-Orun re. Iwa wa ilu-Olofin nfe awon nkan idagbasoke ilu ni lo Fani ti Ijoba (Government resting house) ile yoruban awon aboyun (maternity home), ati awon nkan be e pe ni. Mo dupe o.

Emi ni,
J. OYE OPAWALE Oshana.

A nfe itan Iyin-Ekiti

E JOWO gba ni laye ki nkei awon agbasoke ati awon opina ilu ni Iyin-Ekiti lati ko han ilu ni ng sowo si Olofin Iwe "Irohin Yoruba" fun ilu jade nitirigbe itan opolopo. Iwa ni ti nri ka nira iwe na sagbon a ko ri ti ilu wa na. Aso dupe bi e le re ti ilu wa na ka ni idipe yi. Oja ko ni ti wa o.

S. S. BAYODE Idara.

A nfe itan Ilaro

E JOWO gba ni laye lati kesi awon agbasoke ati awon oja ni Ilaro pe ki ngwon ko itan ilu na sowo si Olofin Iwe "Irohin Yoruba" fun ilu-jade. Iwa ni ti o je fun awon oja ilu na lati ma ka han olofin ilu lai ko ri ti ilu wa na. Mo dupe o.

Emi ni,
S. S. ADBOOWUN Idadan.

Igbaye nfe iranlowo Ijoba

E JOWO gba ni laye lati kesi Ijoba Ipinle Iwo-Orun lati fun wa ni otin-oto, oto-redio, panti-otini ati lati wa wa da odu si oti awon ilu wa nitirigbe nini awon nkan wotopi nje wa sira.

Olofin re dupe o,
M. A. CULWOOD, Oshana.

Mo ki nyin o

MO ki awon Ogbosi Eyanmillet J. J. Akande ti Ogbosho; Akira Alakoso ti Ibadan ati Alhajj Mohammed ti Iwo nwan ka iwe, nitirigbe a ngbadun won fun awon itan ati greg ipanji ti a nri ka nira iwe "Irohin Yoruba" lati olofin won.

Awon oke won na kun fun gboho, oke ati imo, adura ni si ni pe, ki Oluwa Odehinle tabe ma a fi gboho kan gboho ati imo kun imo won.

Mo dupe o.
Emi ni,
H. A. RAHMI Oshogbo.

A nfe itan Mushin

INU ni yio dun bi Olofin ba le gba ni laye lati kesi awon agbasoke ati awon opina ilu ni Mushin pe, ki ngwon ko han ilu na sowo si Olofin Iwe "Irohin Yoruba" fun ilu-jade nitirigbe itan olofin won.

Ipo ilu na ti a nri ka nira iwe "Irohin Yoruba" awa na yio dupe bi a ba le ri ilu wa. E ka ipe o.
Emi ni,
J. O. SHOYINKA, Mushin.

Ototu ferẹ ti fun un ni "K.O."



1. Nigbati a ba olofin mudi lati ti ilu oia na—Mushin dun lere wapa o si aita.

2. Awon oke re ati "Ogbosi" ni ilu lai le odun yio ko si? Sagbon unu wa larinke re o wala—Mushin.



3. Lehin o o Mushin awon oke adura na ara Fani-Kayode ni awon agbasoke ni. Sagbon unu wa larinke re o wala—Mushin.

4. Ija nla na oke. Baiting ilu ni "Egbe" ni awon oke lati oke oke re wala lere lere. Sagbon unu wa larinke re o wala—Mushin.

5. Lehin o o Mushin awon oke adura na ara Fani-Kayode ni awon agbasoke ni. Sagbon unu wa larinke re o wala—Mushin.

MENTHOLATUM
IPARA TI O DARAJU

Egbe Afenifere yan Ami miran fun idibo ni Ipinle Ariwa



OLUWA AHMADU BELLO Alakoo Ijoba Ipinle Ariwa

'IGBALE' ni ami ti awon Egbe Afenifere yia ma o fun idibo ni Ipinle Ariwa. Ni oju Ojuba ti ise oja kettindilogun om yi ni Alababio Eko idibo Ipinle Ariwa (Northern Electoral Commission) se Ipinle ma ni Kaduna.

Wunu ipade kan ti awon se lori oju ami na, Ogbajin

S. O. Morehundiya, Agbajoro Egbe Afenifere (Action Group) ni Iru Jan ni o se gba fun egbe na.

Alababio Wto Idibo na ko lati gba fun Egbe Afenifere lati lo ami Ipinle fun ibo. O ni yio daru mo ami Ipinle ti o wa lara-ay Omo-ogun Najirira (Nigerian Army) tabi ami Ipinle ti o wa lara-ay Omo-ogun Najirira.

Oril ami miran ni Lagos Morehundiya ti si iwaju Alape na lati mu okan ni-

nu won dipa Ipinle. Ogbajoro won si ni o si farajo oju. Loya na se pe ti Alababio na ba gba pe awon iraye onigun marun ti Egbe NEPU nio yulo pabawo ni ti iraye ti o wa lara ayo egbe Omo-ogun Najirira, o si ni lati si ara mo okan muti awon ami miran ti on gba kaka lati ti rojo Ipinle ti ise ami Ipinle Egbe Afenifere.

A gbo pe nira omi ti o mbe yi taiti lasoke ti oju karam odan yi ku se pari ni awon yio dibo na.



OLUWA AYO ROSILI Akwe agba Egbe Afenifere

Florence pe oko re jejo

AKIYESI
I ENULOGLOYI ni awon obinin kan ti orukọ re oju Florence Fehinola pe oko re Michael Tawesin ni ejo-akole nitoripe on ko mo ise ti o mo.
Florence ni omi ti nifun si oko on na ti pe, ngban on owo wa se akilari ejo danda ni. Nitiripe agba gboho ni o ma a njade ni ni oruganju nigbati gboho omi ba ti sun tan.
Hi oju na ba ti ni si o e o ma a gbo.

Taji loju oorun Ki o si s'ara giri!

Pelu 'ANDREWS' LIVER SALT



O ko lo ju awon akere gidi ni ara ba nira o. agbada ara o, ara odun o o si kan o yipo ara. Ma a mo Andrews Liver Salt loju ni o si si alabara awon Eyi. Iban Andrews Liver Salt ti o nio omi yio jeki o ni alada gboho oju. Da ara re po mo agbaderun awon omi ti o si si pe Andrews kan wun lowo lati taji loju oom ti won si ara gidi.

- ANDREWS YIO RAN O LOWO LATI FARÀ GIRI LERAN SI I LONA MEFA**
1. Andrews om dibo waja yio la odu re si-ile abara ara re.
 2. Ti lo lo ara re mo jeki yio jeki ara re si-ile danda lati jeki yio ara re oju danda.
 3. Yio jeki ara re ni adun-ajo mo ooran beruka gba re kare.

NIIBIYI
O se ti Andrews na ni oju-ogun, mima jikan, awon ilo kerekerere, o si awon jaja ti a ti o si danda.

LARO, LOSAN TARI LALE . . . SU

ANDREWS

LIVER SALT

FUN EIPQ INU . . . FUN OKUN ARA

EKO AKETE

[Lati owo Omp Onile]

AYE oju Babagun Ite Eko ni si sile lati oju Eko ti se oju kettindilogun om kini odan yi ti Alakadi Oloye Ahmadu Ayinla All-Bahagun Eko ti ka.

Awon ti o nio oye ma gwoji a ti oju ni—Awon Alimadi Nasib, Babagun, Amosa Oki, Ashiru Babagun ati Oribani Abdul Yesimi Ojokun.

Hi omi ba si pe sile ghigbo ni Ipinle si, ki awon adabale lati awon ti ni Babagun Eko je tete yan omi won na ri i pe o lo o si se si ara ba ju ki won si i i je e si tembe-lerun ma ba a si ni Iru Eko lasoke omirin yi.

Ijoba Ibile Eko e f'eyi sero

NEGRAWO ni Ijoba Ibile Eko yio ko oja Ebuato Eko. Ogbajin lori ti awon Ipinle Ijoba Ibile Eko se, nigbati awon fe ko awon obirin oloja Ebuato Eko lo si Zankara ni pe, ki won lo sile fun igba diti ni, waban-ndidari yi o di omi mefa ti won si ko won yi si oja Zankara.

Awon obirin oloja ni isiran pupo ni awon ori ni-ma. Ipo ti Ijoba na ko fun awon si Zankara, nitiripe ese mesan ni awon Ijoba Zankara gboho ma, bi igbati omi wa ni ilomipe ni o si fun awon.

Nitoripe ese mejila ni ghigbo awon Ijoba ti awon ti nio ni oja Ebuato Eko. Ipe marun-miran ni awon si isiran fun Ijoba kankan ni. Gbajin yio mesan-mesan ni awon marun fun Ijoba kankan ni Zankara.

Omi ti won so fun agbo-ju omiwa iradin wa ni pe si o ba je pe koi ti ya ti won yio ko oja Ebuato Eko si joleji. Iba dara ki won tun Iba Zankara ko fun awon daradara, ki o gbaye ti ti Ebuato Eko.

Ribadu di Oloye

OJA Alakabura Adele Keji Eko fe oye Darigun Eko da Alakadi Midunmudu Ribadu, Minista Alamajeto Wto Idabobo Ite Ijoba ni oju Abameya ti ise oju kettindilogun oja ti o kaja yi.

Oloro di Alufa

ROME.
Ni oju Alufa ti ise oju kettindilogun omi ti o kaja yi ti awon Alufa si Ogbani John Garvan Garvan, gboho-ogun oju ni Iru Amerika ti o nio-owo akere fe oye Alufa, agbati ite re ni Bossi Archibald-Naint John Latham.

AKIYESI FUN OKWAE

Eyi ni lati so fun nyan pe, enikend ni nu enyan on kawe ti o nkowe si Olotu Iwe Irohin Yoruba ti ko ba fe ki iwe on spon ki o ma a kpo taara si ile ipe re ni :

Allied Newspapers Limited, Elephant House 214, Broad Street, Lagos

Oloye Akintola ki Akerele

(Lati eja ewe kinni)

eto rere ti Egbe Oloje se ni lati ni i pe aye ise ni aile fun awon abanti ise.

O ni Ijoba Ipinle Iwo-Orun, eyiti awon omo Egbe Oloje nise akoso re ti se eto pape fun ilorinwale ise agbe, ise owo ati otitireti ase miran eyiti yio se gbo-gbo awon enia ni asilanti, paapa awon enia ise ipe ti awon ti pari eko won. O ni bi enia ba de Ijoba yio ni awon ohan ti Ijoba na nise nise idawile awon otitireti ise. O ni ko dalu pe a ni re iwanyi nipa Egbe Alakoko.

Oloja Akerele se pe lati kera ti o nise eni ti Egbe Alakoko aile nipe bi egbe na ti ni eni se pe eni ki yio ti nise se gbo fun ara ili kanma heri egbe na ni nise nise to ti han pe awon ara ili kan ni o ti gbe fun pape fun awon ara ili miran la.

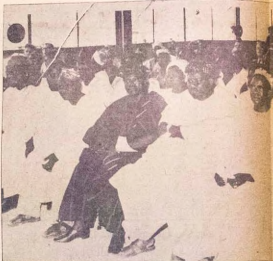
O ni awon ajejiwe, nigbati o kan Oloye J. O. Fadahunsi lati ba si aye Olori Egbe Alakoko, awon ajejiwe egbe na se madara, nwon si wa ota ti aye na ti se koro lati Oloye Fadahunsi; ejo ti awon i ba fi gbe aye olori egbe na fun wa, nise ni awon da aye miran aile fun Oloye Fadahunsi. O ni nina Apajo Ijoba Naijiria nigbati awon omo Egbe

Olori (NPC) ti ko aye pataki fun. Ti awon si ti aye die aile fun Egbe Alakoko (BCNC). O ni nina aye die na, kanman jala ki ko bi owo emakankari lati Ipinle Iwo-Orun nini awon omo Egbe Alakoko.

Ti karan ti Oloja Akerele se ni pe aduro-odun aile awon ota ara eni. O ni ti awon ba fi ena ba nikanman je ni igbanjia, nikan na ni awon yio nise se ni iwale. O ni lajeluwe, awon awajaju Egbe Alakoko fi eni tembola owo-ori abanti ni igbanjia, o ni awon ni akoko awon kanma tun ad eni ara won so pe tulad ni owo-ori abanti. O fi ena ba si oti awon enia egbe na nise kakiri nigba kan pe Apajo Ijoba Naijiria yio pe Ijoba Ipinle Iwo-Orun re, o ni bi awon ti nise kiti nipa eyi ni Alakoso Apajo Ijoba na kede pe, Ijoba kan lo. Ie tu Ijoba miran ka.

Oloja Akerele se pe lati kera egbe o ti di ara Egbe Alakoko lati na a tan awon enia se ise Jamba, nigbati awon odin ba si, Ie awon ori-jamba yi lati, egbe na yio wa yeri, yio si ti awon enia wonyi aile ki awon Ijoba ise Jamba ti awon ti awon ara won ise. O ni otitireti awon enia to wa ni egbe awon kosi ki ba (Wo oju ewe ketila).

AWON ENIA WA SIBI ISIL



AWON aworan wonyi nise ayeji ise ise "asbestos" simenti ni Ijoba ni oje Abameja ti ise oje kedegbe eni ti o kaja yi. Awon enia ja-nkan ja-nkan lo wa sibi isile na. Oloye S. L. Akintola, Alakoso Ijoba Ipinle Iwo-Orun lo si ile-ise na. Aworan oke yi patapata I'gbe oton ni ti igbati awon alabapere nye ile ise na. Aworan oke keji ni ile nise awon enia pataki-pataki to wa sibi ayeji na. Aworan oke yi ni ti igbati awon alakoso ile-ise na nfun Oloye Akintola ni oton "asbestos" kan.

epo-moto gboworu



AWON epo-moto ni ke jere bati ti o ba ti nise je eyiti ko je gbara dada. Eyiti ko je gbara dada je ALAKO epo-moto. Epo-moto ni ke jere bati ti o ba ti nise je eyiti ko je gbara dada. Eyiti ko je gbara dada je ALAKO epo-moto. Epo-moto ni ke jere bati ti o ba ti nise je eyiti ko je gbara dada. Eyiti ko je gbara dada je ALAKO epo-moto.

CHAMPION
DIN MEJEJI KU

PATAKI-PATAKI LO E IŞE "ASBESTOS"

E ma ka Irohin Yoruba nigbagbogbo



ALAGA ATI AWỌN ALAKOSO-IŞE **ETERNIT GROUP**

nşogo lori pe nwọn jẹ alabapin ninu idasilẹ-işe

ASBESTOS CEMENT PRODUCTS (NIGERIA) LIMITED

nipa dida okowo pọ mọ ti Naijiria nwọn si ni ifọkanbalẹ ninu

ERE-NLA IŞE NA LEHIN-OLA
ti işe ti

NAIJIRIA ATI AWỌN ENIA RE

N'WON ni bi a ba ti ri ara
ni ti pe, "e ku alyi" ni
a ni ara eti. "Toto, o se
bi owo o. Mo ki gboogo
enikawo." Ibohini
Yoruba, Ikorurua, ni
Ibohini, Ibohine eti. Fagba
wpe, "e ku alyi o".

Mo si dupe pupo lowo
gboogo ti mo ti ri lwo nyan,
gboogo ti e nrore wipe kani
lidi re ti mo ti fa adun
lali epe yi wa maa alaye
ni gboogo lati Kadara
eda.

MO DUPE
Mo dupe pelu lowo
eyin ti o wa ba ni nrore,
Fagba eti Ogbani. Enu-
awo Omojidi ti o wa pelu
awo enia die lati Ibo,
Alfa Shilutu Badinpo
Ogbani, Ewolele Oyeoro,
Aki Kasa, Ogbani Daniel
Ikelele ni Jacob Ota-
wale lati Ifo ati omojidi,
awo maa niran ti nrore
diwoko won lati.

Mo dupe lowo Olorun
wipe mo tun ni anfani
lekan si i lati ma a ba oyo
mi ba.

Mo si dupe pupo lowo
Olorun Yoruba wipe o
tun gba mi ni aye. E jowo
mo se se alaye kekere yi pe
nisan ko se ni rara gregidi
lere awon eboriran. Mo si
dupe lowo Olorun pelu
re nrore ni ejo rana, beed
zaburu kan ko gele si mo
rara. Idawo ile peepete
lasan lo mu ki njina si nyan
die o.

ALAYE DIE
Nana oyo ti mo so gbehin
bi e ba ranti dada, ni mo ti
se alaye die wipe ki ise
gboogo "Kiniyan" ti o ba
jade si wa ni lgbale alaye wa
ni o le pa wa le.

Eyini ni pe ki ise gboogo
loro ti o ba die ba wa ni o
ti wa gbe se rara.
Bi a ba ni emi lgbalego
ni okun ma, a o kiyisi
wipe oyan ati otisiriiji obun
adun le gbehin nkan ti o
koko yeye si wa gregidi

Awon Woli meji ja ni ile aura

ONITSHA.
LESULOLOYI ni awon
olopa Onitsha maa gban
awon Woli Agba meji ti Ipo
Keruba ati Serufu wa. So-
wajo Adajo Kofu Kekere
ni Onitsha pe awon mejeli
ti opa adura won na awon
olopa mejeli kan ni Inakura.

Oruko awon Woli mejeli
na ni Samuel Anene ati
Mathias Olopola. Awon
olopa ti nwon na ni Aarua
Nwale ati Gilbert Atusea.
Oban ti o fa ija nipe ni-
gbati awon olopa mejeli na
de nrore awon Serufu ati
Keruba, nwon ba awon
Woli mejeli nibiti awon
nabafara. Nigbati nwon
ti gbadura kan ni awon
olopa yi so fan won pe
awon wa lati mu won nipa
ase Ijaha, nwon si ni ki
nwon Woli na tele awon ka-
ke owo won. Babon awon
Woli na ko lati tele won
lo. Nibiti nwon ti nse
lodebe nipa "kalo-mo-o-lo-
lo" lo ba tele, ni nwon woli
si ti opa owo won na awon
olopa na.

Nigbati Adajo bere
lodebe won pe nwon jeta
tubi nwon ko jeta, nwon
Woli na ni awon ko jeta
rara. Adajo si sun epe
won siwaji di olo kpo-
kpo opa ti nrore yi.

KADARA EDA

loro ati idamu ti o le pa
wa re.

SAMUNSI ALAGBARA

E jeki a ranti wipe labin
lgbati Samunsi Alagbara
ti ti lgbaleya xiti alawo pelu
eni lgbalego ba Kinilun i
gbanii pa ni oyan lo jade
niru oka re labin olo die.

Lale aniana, lo ba je pe
Samunsi se oyo ni kinilun

lorin awa, eda; lona kelli
obanokun riewu ti enia
kan le bi obanokun yiwu
tu ti en le ni, danan ati
ki o so nikanan ti o nikan-
nro re ti o si mba a nina
je.

Mo fi eyi ba gboogo eda
loro ni gboogo orile ode.

Nigbamiran a o ri enia
ti gboogo idawole re nyan-
nrore.

Lati gwo M. A. Akinboade, Ibadan

na lha pa a 30, en a si
peubi

Bakanna ni fan lwo ati
eni ni awon okun lgbale
alaye. Onikaluka eda lo ni
idamu ati igoro tire. O da
mi lobi wipe kofu eda kan
ti a ti labin obanrin ti ko
ni lodebe tire nile alaye yi
bielawo ki o ri.

Lopa kan, aidooga mbe

si rere, lha a je nipa lye ni
lala otun niran. Bayan
si ni a le ri omo-ya. Lati
omo baba re tabi eti re ebi
lati aladogbe re ti gboogo
nkan nboru fan, ti luma
aq nipe iyecidi obun gboogo
ti nwon nse.

AIDOGGA EDA

Eniti o ba wa yo woyi
o, ki o mase 30 eniti ebi

nipa, eniti ebi ba si nipa ki
o mase fi lyan se bitu ati
lkanra mo eniti o yo.

Aloko ni lwan ti loda
fi won lodebe alaye onika-
ku wa. Nigbati aloko ba si
ba, ire enia yio wale to o,
bi ko si wale wa olawore
yio rina ko o.

Ki tun pari oyo kekere
yi, mo fa fi yo awon onka-
wa si wipe die alaye ti a wa
yi afe igora pupo, nitoripe
alaye ti nrore ni.

Eboriran nrore nipa
eni, ti a ko mo otun ti o
nro, awon enia nrore eni
labin ti a ko mo otun ti
nwon nro, eda nrore pa
lati pa ni lara ti a ko si mo.

IGBERELE

Babon labin gboogo
wanyi. Babon nrore ti o
awo, ti o si nemo otun
gboogo ti o nig ti o mbe.

Bi a ba gbekele E ti a si
ran ara wa lowo gregidi ase



M. A. AKINBOADE

Re, dadajaja a ko ni ad
loori igoro wa, tabi bi beko
a ko ni kai ri adun labin
loto.

Lotojoto ni mo si wifun
nyin, eniti o tobi ni alaye
yi ti yio si gba lyan lodo
Olorun ki lye enia ti o ma
fun igoro. ti o gba gba
"abaja" lati de lili ti o fe de
alaye yi lati ti o bina fi
opon si emi ara re, bilogbe
eniti o fi lgbaleya, lgbalego,
lharada, ati saapen doja lya
ko lodebe alaye yi ti o si
nyin.

Alafia fun nyin.



Ki opa-ehin le to-ro-ro ki tapa-titan si lagbara dada FUN OMO RE NI



OSTERMILK

Ile ise egbogi Glaxo Laboratories Ltd., Greenford, England ni o nse o
Ayan Alagbara re ni OXALO-ALLENBURYS (NIGERIA) LTD. P.M.B. 506, Lagos ati joko ni ADA NI KANO

