

**OWE**

A NJUWON ka se wi leye Ija Ifara ko lan jere. Agbalagba ti yio te le lara yie da omi siba. Igha ki i lo bi seere sere ki i lo bi bi oyo. Igha.

# Irohin Yoruba

No. 754      DECEMBER 2 — DECEMBER 8, 1959      Kaba Maji (2D.)

**LAKAYE ORO**  
OJU Otara mbe lara awon otadoda, ati ti si ni si aligbe won. Ojo Otara kan si awon ti oye baburu lati ke iwani won kure lati. Awon otadoda nke Otara aligbe, o si pe won jade kuru nitin to won gbagbe.

# AWONLOMOBA GOMINA-AGBA SE IPADE ALAFIA



OLOFIN OBAFEMI AWOLOWO

**NI** deede agogo morwa ato aworo oju Alaka ti ipse oye bawonlomo won ti o toka ni ti Olofin Obafemi Awolowo, Olofin Ege Afenifere ati Alakoso Ijoba Ipinle Iwo-Orun (Pelu Olofin Botini Williams) mabanta Alarayeolu Kio idaku Odudu ati Ijura Ijoba, Ipinle Iwo-Orun, pe ipade alafia kan loyi oran nitin peba Ijola James Robertson, Gomina-Agba Agba Ijoba Najirija, Olori Oga awon olopa (Inspector) General ati Alaka Ipinle Ede Idile Asojo Ijoba Naigirija, ipade ti zween pe nitin Ije Gomina-Agba na si fere gba won to wakala nipa ki zween lo paari re.

Awon otan ti zween agor leleti nitin ipade na ni lati ti oyo si ti bi alafia ti zween wa wa zween ipade ipade wo adito ati ti oye idimo paapa. Ekeede ti zween si ti paari ipade na fan ni Olofin Awolowo ti fan na oyo-ofurudu pada lo ki Mandagiri lati kun lo berry re saba. Sade saba, ni apakan Ipinle Arwa Naira.

Awon otan ti zween ti o jade ni Ife Alaka ti o kan nitin oye Ege Afenifere ti o mabanta oyo idilo ti kun na Olofin Botini Williams so nipa re pe, awon olopa

ku ni awon ti o nfe jeri nija oran na. O ni Ege Afenifere ti gba iwo-awo lati se ipade ni Alaka ki awon jandaku Ege Olomi lo wa gbagbani awon, ti zween si mo awon lakuta.

Olofin Williams ni oyo-poo oyo Ege Afenifere ti o gba ege nitin agbawani Ege Afenifere ni awon baje, loyi gbagbe iwanyi, ko si oyo Ege Olomi (NPC) kan ti olopa mo timore. O ni, nipa be e awon ti oyo lati ba awon oyo Ege Olomi (NPC) ati awon otan Ijoba Ipinle Arwa re.

Awon jandaku Ege Olomi (NPC) na dabu kan nipa-ayikete Ogbeni Ilalata ti se agbajero Ege Afenifere, nwon sun agbada ati fila oye Leya re, ati awon otan-ini fa ti o ko sinu mo to na, on ni oyo-poo oyo Ege Afenifere ti o si gbagbe paapa, akan nitin won ti ka, idaku tin wa ni ni iwo-awon, o si di omi Ege Afenifere merindilogun ti awon olopa ti ko ti mole nidi oran yi, ti zween ko si ti o kanpaso ma timore nitin awon oyo Ege Olomi (NPC). Awon alafiatan Ege Afenifere ti o mora tan lati jeri nipa ti otan o ku, awon ti o gbagbe ati ti awon lakuta ti zween dabu sun po pupo, agbawon awon olopa ko jaju si ginkani lati

bere oyo lowo re. Olofin ni ni, nigbati on lo ri okan, nitin awon Ege Ijoba ti o wa ni agbajero. Oyo oyo ni o la ye on, o ma sun gbagbe pe won ti ni Ege Afenifere sinu. Nigbati mo jere oyo lowo re, o ni pe ni won on ko ile ti i ka, oyo agbagbe ti awon olopa se zween oran na. O ni pe ni ye e, nitin ni awon Ijoba Ipinle Arwa ti gba "wan ti zween jandaku" pe awon oyo Ege Afenifere ni ni zween mo won baba.



OLOFIN BOTINI WILLIAMS

**Adajo so Asoju Igbimbi Ipinle si ewon odun mejii**

**KADUNA**

NI olo Esi ti ipe ogunio oyo ni ni Ogbeni A. Z. Pryce. Adajo-Agba Kotu Kekere kan Kaduna so Mallam Shehu Chigari gba odun mejidindogun. Omba oyo Sokoto ti o ti ko ati Ibadan. Mandana Sokoto omi Ege Olomi (NPC) ti nase Asoju Ede Otara Sokoto ni Ipe Ipinle Arwa Ipinle Arwa si awon otan nidi oniso-awokara fun iwa 'tani -to mi' ni si.

Ese ti zween na ni pe o ko oyo awon. Ijandaku lakuta lo ko oyo ni Ogbeni J. B. Odegunigbe, awon Ege Ege Afenifere ni Ijoba Sokoto, o si na moke re je kare. Odegunigbe aligbe oyo pupo ti o si. Je pe oyo kan ni o gba ni ti zween Bakura.

Eniti o na odaran na se ejo ni ti Ogbeni F. A. Thani. Agbajero awon oyo Ege Afenifere ni Ijoba Sokoto, o si na fan Adajo na, pe nigbati Ogbeni Odegunigbe nikan ni Ijoba Afin Oba Sokoto ni oyo merindilogun. Awon otan ni si o oyo gba otan awon jandaku lo ti odaran na ti se agbawo won ni zween ba koto Ogbeni Odegunigbe ti iwo. Ibi o ni adalho ti zween ti na mo ayikete re je.

Adajo ni e ja on lewo pe ti ko ba si ti Ogbeni A. J. Rintin. Olofin Oyo ti o paape pe ki zween lo awon ero ti o paape na ka ni ti ni awon olopa. Idule na iwo ma wonan lati ti zween o fi lo otan awon kuru mo na pa. O ni awon olopa idile na ko sipe won ti omi oko rana. Awon agbajero odaran na ni F. H. A. Banaak ati R. O. Ogbi so fun adajo na, pe odaran na yio pe oyo Kofu-odaran, wafiran, wafiran ko oyo idaru odaran na.

## Awon Olopa ati awon Olopa fija-jepta ni Itori

**ADEKUNTA**

NI olo Ita ti se oyo kaji ni ilogun otan ti o kaji ni ti awon olopa. Ijuru ati awon olopa Abokuta, paapa oyo Ija ko awon agbawo olopa fole-fole kan ti iwo ma fan lati fa fi oyo Ijuru "National Bank" Ijuru. Ekeji ni ni lati gba mofowole "Millman" nwon ni Ibi-Ibi, ti awon olopa na Ijuru fan ipade ni o lo ko Ijuru na pada lowo won. Idule ni awon olopa si ti se se to won ki zween to pada Ija na.

Awon paape fun awon olopa Ijuru pe ki zween maara sira lati pada Ija pelu awon olopa fole-fole ti o mibo wa fa Banki na. Larin adajo ya, awon olopa Abokuta beru. Ma awon olopa na juri Ibi Ibi lati gba mado ti zween Ijuru Ijuru awon agbawo, awon olopa na na jade nitin, awon otan ko oyo Ijuru. Olopa ti awon olopa na ni Ijuru ni awon olopa, Ijuru fan ipade ni oyo Abokuta, awon olopa na si ni won lo re.

Ma awon olopa Ijuru ti nle won lo pekiroki na awon olopa na tun pada pelu awon awon olopa Ijuru ni Ijuru. Lekeke ni oyo na beere lati awon olopa na, ati awon olopa olopa Ijuru won, nigbati Ijuru ma awon otan oyo olopa Abokuta ti o awa won be rowa, zween awon olopa awon otan, nwon si ti iwata ma nira won, awon otan ni mo ti mo ti mo ti si ni Ijuru Ijuru. Ijuru ni mo ti mo ti mo na Ijuru.

Nigbati awon olopa ko loye oyo Ijuru, Ijuru ma awon olopa. Ma olo awon olopa.



Olopa Oba Alarayeoluwa, Ladapo Ademola Keji Alake Abokuta fi tayotayo gba Olopa James Robertson, Gomina-Agba Agba Apajo Ijoba Najirija lajejo ni Afin re nigbati Gomina-Agba na nje ibawo awon Ija Ipinle Iwo-Orun



# IROHIN KAKIRI ILE YORUBA

## Dosumu be Olotu wo

**EKO.**  
Ni olo Dosumu ti lee olo he-ni-ndigun ma yi ni Ogbeni & O. Dosumu ti o nio ke abajare (contractor) ni Sokoto, Zamani Gbanga wa he Olotu wa "Trohin Yoruba" wa. Iru Olotu lue na si duu pupo lati ni i siselet Ogbeni Dosumu yi je abura-Ogbeni & M. Adeniyewa ti je Olotu "Trohin Yoruba".

Iru Olotu si fun duu wipe-ehun pataki ti asoro re na



S. O. DOSUMU

wa re ni Naifirika ni je o ba awon Iru Amode Babu Alafere (African Group) wa si Naifirika lati wa si awon onia wa lati fun idile ti iwaju fe yi fun awon awadi. Ibitomo Ajaju Olotu Naifirika latipe yi Ogbeni Dosumu ni awaji Egba lue iku hui.

Ogbeni Dosumu si se awon alaye fun Olotu ni Olotu inkan ti nio si ni Olo Oron. Olotu ni on ko

oye re ma a so ti ghaigo okan ti nio si ni Naifirika ni-tipe latin ma kean all oyo kewa oton yi ni Iru to aye imal pupo ti he awon l'Agoo-Owa, Iruho-Tonu, Abesuta, Lehin ti a ba Olotu Iruho fun igba die fun si a ba lo pupo awon die sipege re, ni awon ba ma iro-ayo won popo yika awon ti Naifirika.

### Qkunrin kan ni on fe fi ogba ewon ze - ile

**IDADAN.**  
Ni olo Qkunri ti lee olo ke-jidinigan on yi ni awon ogba ma odomole-kunrin kan, Baki Omodi, eni onan merindinlignan wa si iwaju Ogbeni M. O. Oyemade, Adajo Agba Kuta Kekere Ibadan na je ti olo lagun, o fi ori yagba wo. Iru-awon ni ghaigo olo-awon ni dudu, awon olokuta ile-awon, all awon olo-awon ba hore si wa lati okanrin na wale si ni ogba ewon. Nigbati o se ni awon ba a si baluwe ti o pupo ni.

Awon ogba ni hore awon olo-awon odaran ti ni siselet ti o wa ni Hinmole tun on meri fun ojo ogba lag ti o farakin tiru re. Nigbati adajo bi i lere ki lo je ti o si lue Iru lue re, o si "oo-awon wu a ni gbe ti, all to awon olo-awon all odajaga we se wipe awon ko fe ni nibe ti awon si be-reat ni mi ni aludade". Ki awon re awon olo-awon re nio haju olo-awon ni nio, Adajo ni on fe ki awon ma a lo si ogba-awon ki Dokita le re re wa hore ori re kipe ni.

## Ikomo omoo Jolaiye dun

Ajiwajo egbe Asakuko wo Egbe Afẹmẹre

**EKO.**  
L'ENUSOLOVI ni Ogbeni Salawa Jolaiye an-ko-mo omoo ni Ogbeni ti ta me sil aya re. Limeta adake hie, Ni lo won ti o wa si John Street Iko ni awon gbe ti se Ikomo na. Ahalaji Isami Aje ti o se akare lain fun omoo na, traon si so o ni Maniat Balaie. Balaie oton na si ilire si awon fe awon abajare

o ni lere.

Die ti awo wa fun latif da-romo hiru awon abajare awo na ni Ahalaji Salaworo Olojuwo, awon Aha Jimo Ogbeni, Salawa, awon Ogbeni Akerande Gwa, Amadi Orometa J. Salawo, Amadi Ofulani, Amadi Okun-tun, Bello Bale, Sami Arero ni Baburu Laye.

Ki Oton da omoo na si ki O ni lo hore hore

**AKURE.**  
L'ENUSOLOVI ni Ogbeni D. B. Iruho, eni onan, ti o ti we, awon Ghaigo Alara aka Iruho Akerande (MCR) ni Akure ti ti si olo-awon ma, o ti si wo Egbe Abajare (Acting Group). O B. hian ninu lue kan ti o gbe Jari siselet o ti si Egbe Akakop ma sile pe igbe awi eru wa-hala ti on ti ni ara da fun olo-awon wa koto oton ti on re fi ara da ma.

## OWO POKU NI OWO RE SUGBON O SE ANFANI PUPU ...

# ERO PHILIPS

TITUN TI O NPARD REKODU O NI



Price £10.19 complete

"Oganran" kan siyi fun ile re: Agbayansu ero PHILIPS itan ti o npari rekodu le lo sityeyi lra kiyodi niru Redio re - O si on se itagataga dudu ni. Ahajo ti fi fi ni anfan bi on ni rekanlekan - bari, onni dokalekan ni awon sanditi ti o lo ma wa. Tukodi ti o wa ti o lo beaw, o ko lo ti ero ti o npe igaju miran ti o ni opolopo sanditi pupo to ggegi owo re ti ke re to.

AND HERE ARE THE ADVANTAGES - ALL 21 OF THEM:

- 1 Suitable for both indoor and the new semi-outdoor use.
- 2 Operates on four speeds: 33.3, 45, 78, 16 and 7 8/9.
- 3 Operates three-way motor change, allowing for a fully automatic record-changer or an automatic or manually-operated speed.
- 4 Automatically changes and shut off on the end of a record.
- 5 Tone controls can be altered automatically.
- 6 Complete push-button operation.
- 7 Automatic stopping device.
- 8 Unusually compact with thick rubber mat.
- 9 Can be used with any of the following Philips or other brands' Gramophone Records or the world-famous 'Frankforter'.
- 10 Record wear reduced by device to prevent the weight of adding hand used.
- 11 Operates in variable speed ranges.
- 12 Fully automatically variable speed.
- 13 Fine low 'wow' and 'flutter' action.
- 14 Easy position for other wheel.
- 15 Fully re-spooled throughout.
- 16 'Wave-chamber' for more precision against vibration.
- 17 Three automatic frequencies.
- 18 Most attractive design, combining strength with elegance.
- 19 Operates without other plates in front and back housing delightfully with screw-on front.
- 20 Superior value for money.
- 21 Philips responsibility backed by world-wide Service Stations.



Fi owo inawo dig ghadan agbayansu onni nipa sila ero  
**PHILIPS** TITUN TI O NPARD REKODU  
Philips Nigeria Ltd., Lagos.

## Surf nfe akoo pelu AGBARA IDAN



O le ma a ri eeri ti o ntu jada







**Opolopo Ifofo Ose**



**ATI OORUN DIDUN TI O DARARA GIDIGIDI**



Eyi ni awon ogunlogbo enia ti o wajoppo lati gbogbo Oloye Awolowo nigbati nje ipowo idibo ni Kano

# IDIBO NLA KUSI DEDE

**OLOTU**, Ika re o' o to ki emi Erakobodo kin, o lehin fun alara ara re ti o so jade v'elghe awon onkawe nina Iwe 'Irohin Yoruba' ti oje kere, mo ti eriti akole ara re na so wipe, 'Eyi ka ni apin Ija na.

Oun ti emi Erakobodo fe so ti kin Olotu 'Irohin Yoruba' lehin ni wipe, gbojibo wa ni a ti gbo akoyori gidibo wole fun Igitimu Iyoba Iduke Eko, eyiti o ya t'omode

**Aara san pa awon ompe ife-iwe mewa**

**UMAHIA**  
Ni oju Idu ti Ipe ogunjo ara ti o kupa yi ni aara san pa awon ompe ife-iwe St. Patrick's (R.C.M). Igberu of Oa Herode. Awon mewa ni aara na nampa--okunrin meji ati obirin meji nigbatani nwon nsoke Iyowo. Niran odun 1938 ni Iwafu Ijamba bayi ti sele si awon ompe ife-iwe St. Peter's I'Eko.

Igba, lewa nitoyi gbocho lee re re ti Ede Oloye (Action Group) ti so ni akoyori ni re re nina Idu Eko.

**Lati gwo Erakobodo**

E mase jeki idibo na ya eyiti lehin so be e, owa ti ko le fi pa eyiti lehin so be e ni wipe, odindi egbe merin ni awon fi ori mojan dike ran Ede Alakoko Iyowa gogunfi e ti ti i ka nina ara Olotu.

Oun ti mo fe ki e mo ni wipe, bi awon Azobokunkin so-giamba na ti po to lehin Ede Alakoko, sila-sila Ede Alafintin, gidipaju so, omi lo po na oke so.

Oun potaki ti emi Erakobodo tibe ki e mo dalu na wape, idibo ti o nina yi ki Idu idibo ran ni Iyowa, ki ran e Iyowa, "idibo gogunfi da omi Iya re gbo ni", ko si Olofin fun Ede Olotu, lati ran Ede Alakoko Iyowa, lehin Ede NEPU yoo ma si Ijamba Iyowa, nigbatani ni e o lo ni i dadi wape, ara ti gbo lehin ara fun Ede Alakoko ati Ede Olotu.

**ADURA L'EBO**

(Lati sju ree karan)

Suzbon otodo ni a ri i wape, opolopo adura ni Edebi ti o so Iwa wa in Iode oni, garben hawo ni a ti le so oke ti yoo fi di odoy' natoripe, awon omi-atipe ti nanyi ni Iabokole si adura lo be e ti nwon fi mo wape, adura nikun ni ni ebo, igbatibo won ni wape, ki a mase fi Ika san Ika, to bee, ti nwon fi oke o borin bayi pe, "E mase I'ka san ka, bi'efi-kari be nyo, nika, e voka Idu on ka fi o". Nitirin, nwon ni bi a ko ba so bi ni nyo, ko le ri ti bi o siri o' Eko ni o de Ipe Iyode Iode oni o.

Suzbon silensite na re, e ma gbagbe o, egbe kan ko tayo ka gogun, apabo kan ko tayo oyo omi, afereci kan ko si tayo ki a ti Idu nia boju. Oun kan ko le tobi ori alaye, ki e tobi pa adura lo, adura I'Eno, adura I'Etutu okun-ku-hun yalaa ni buburu tam ni re re nina Igbati-alye awa, gogun-onia.

Ni, ki a fi re re pade ni oju oju-miran oju re re.

**T'OPe NI YIO LEKE**

Pataki oro ni, emi Erakobodo be gbocho enyin omi Ede Alafintin jake-jake Nazifira e mura, giri, sil heru, Idu Iyowa, ki e dike dike na fun akoyori gbocho re ti Ede Alafintin ti so

fun wa kupa wadin ati eyiti awon Idu ti Ijamba lati so fun mawana.

Adura atokawa ni ni wape, ki Olotu ki O jetti t'ope leke wun. O tun dipta kan na o.



**O DARARA LENU YIO SI FUN O NI AGBARA**



Phosferine Tonic Wine ni agbo potati ti otin ara si otin, Idu-bowawa. Yoo ma ara be e Idu oke si otin non otin. Re Idu ni kan Iyowa awon si owa e niojaji!

Alifere potati fun awon alayun.

Phosferine Tonic Wine ni gogun. Ko si omi tobi otin ti o so Iyowa nina otin-onia.

**PHOSFERINE TONIC WINE**

agbo fi e gogun . . .  
mofetan nla - yio se ni o ir.



# Ƙeƙe Afenifere gha edeghawa Alabojuto fun idibo Ipinle Ariwa

**Ƙeƙe**  
Ƙeƙe Afenifere gha edeghawa Alabojuto fun idibo Ipinle Ariwa. Ƙeƙe Afenifere gha edeghawa Alabojuto fun idibo Ipinle Ariwa. Ƙeƙe Afenifere gha edeghawa Alabojuto fun idibo Ipinle Ariwa.

# Obirin ni Egbu Afenifere yan Jinde Fun Ibibio Pita

Obirin ni Egbu Afenifere yan Jinde Fun Ibibio Pita. Obirin ni Egbu Afenifere yan Jinde Fun Ibibio Pita. Obirin ni Egbu Afenifere yan Jinde Fun Ibibio Pita.

# Awon ara Kano fi ayọ gba awon Iko Egbę Afenifere lalejo



Eyi ni awon oganlego enia ti o woyeye lara gba oro Oloye Awolowo nigbati nso ipolowo idibo ni Kano

# ƘE DIBO FUN OPE



Alhaji Jambilla Duntata woye ti Egbu Afenifere yan lara dibo fun ni Kano ni nso awon enia nso ni ipolowo idibo ni Kano



Eyi ni awon oganlego enia ti o woyeye lara gba oro Oloye Awolowo nigbati nso ipolowo idibo ni Kano

# Oruko awon ti yio dibo Apapọ Ijoba Naijiria

Oruko awon ti yio dibo Apapọ Ijoba Naijiria. Oruko awon ti yio dibo Apapọ Ijoba Naijiria. Oruko awon ti yio dibo Apapọ Ijoba Naijiria.

Oruko awon ti yio dibo Apapọ Ijoba Naijiria. Oruko awon ti yio dibo Apapọ Ijoba Naijiria. Oruko awon ti yio dibo Apapọ Ijoba Naijiria.

# AKIYESI PATAKI

AKIYESI PATAKI. AKIYESI PATAKI. AKIYESI PATAKI. AKIYESI PATAKI. AKIYESI PATAKI. AKIYESI PATAKI.

AKIYESI PATAKI. AKIYESI PATAKI. AKIYESI PATAKI. AKIYESI PATAKI. AKIYESI PATAKI. AKIYESI PATAKI.

**Iba ti sala**  
Chereba gbagana ni

**THE PHENISC**  
FORMULA  
NIBI-NIBI, WOI-NIBI, WOI-NIBI

**DSE ALAFIA**  
**Lifebuoy**  
TIO MI O LARA LE  
TIO SI MI O TAKOTUN!

Lifebuoy is a brand of soap. It is used for washing hands and face. It is known for being effective against germs.

**Fun afafa ni ibara nso ni IFF ALAFIA LAFALAFI woyeye**



### Eniti o wẹ Reluwe Iaghawẹ fi #7 tanran

**INCEJA.**  
**L'YHULOLOYI** ni Adajo Koto Kabara Beba fi i ge, odara kan Jonathan Samu'ara, wai odara wai-ladapa fi o nlafe eloko ni "Christ the King School", Minin jodi tlo fi awẹ.

olowa lu a se pe o lo fi oko reluwe wẹ lati Odohi ni Babinu Iagha iwe oko (koko) naga pere ni two oko na) ni odara oju fi fi ipe oju kpkandinlogun owa fi o taja yi ni o ba fi ni fi o fi fi potowa mela (#7) tanran na.

**BIBELI MIMO T'ORUN QWON ISURA T'EMI**

## Iwo yio je ise owo re

Lati owo Evangelist Akande, Ogbomoso

**ESE** waza, wa ti esi yi ni eyiti Badihi so nina Ota Badihi ori 124, esi 2, bayi pe. "Two yio je ise owo re". Owo na je owo ti o wawa, a si je gbohonun ero ti o dan papa, bokanra ni a si dan kare.

Ninu aipe yi, esi ni enla esi ti wu niwe, okunrin ati okunrin, enla refo ati enla baburu. In gbohonun na, "Two yio je ise owo re", ba dan fun enla refo, o daju pe, ko le je ditan fun enla baburu. In a, ba so fun enla refo pe. "Two yio je ise owo re", apa ni yio fi wape "Ami", sunupe ise owo re dara, o si daju je, sunupe la a ba wi fun enla baburu pe. "Two yio je ise owo re", o daju pe ki ni ki yio diti lati se "Ami", sunupe o mo pe ise owo on bura, o si kuro, ko si se e je.

Mo fe ki o da ayin lapa gbanjin pe okunrin ko yio je ise owo re, pakia refo lati baburu. Ninu aipe yi, enla refo ati enla baburu le so wa sunupe awon maweti ni Oforin si fun ni aye lati se ise owo won, nitorina ti a si so nina. Matieu ori 13,

esi 34, bayi pe. "E jeki awon maweti ki o daju pe to lati di igbo kere", Iragun ti a gban, nigbadi o ba so daju kan a o ka a fun ipe ni akoko kere, bati okunluka enla refo ati enla baburu mabayo je ese ise owo wẹ nigbati akokoma ba de.

O le pe, lati k'o ya, sunupe o daju pe okunluka ni yio je ise owo ara re, nitorina ni Oforin fi so nina Isalah ori 3, esi 13 ati 11, bayi pe. "E so fun ododo pe, yio dara fun an, nitori awon o je eso ipe won. Epe ni fun enla baburu, yio bura fun an nitori ese owo re fi a o fi fun an."

Opolowo awon enla baburu ni awon ti fi owo ara won se okan baburu, lati fi je maweti won ni lati ti bi na si padada le ori ara won. Fun apere, a ka Iaw Eteri ori 5, esi 11 ati 14, In Hamani ti je enla nla to, sibe enla baburu ni, o si fe se bi si Mardakai lati pa a, sunupe ise o, o fi owo ara re ni igi kan nita ti o ga so adota igbonwo lati fi Mardakai re sari igi na.

Sunupe o tun lo ka Eteri ori 7, esi 12 de 18, Hamani fi enla Owa bati si, Owa si iwe odara ti yio fi pa Hamani, sunupe ni ero na gele nina Eteri 7, 9-10, bayi pe. "Harbona okan nina awon bawfa si wai awajun Owa pe, awa so, igi ti o ga si adota baburu ti Hamani ti fi 'wari Mardakai', o wa ni iduro ni na Hamani, Owa si wape, e so o fo kati re, sunupe si so Hamani re sari igi na ti o fi re fun Mardakai." Dafadaju otin ni ero ti a so nina Owa ori 11, 5, bayi pe. "Enla baburu yio gban nina iwa-baburu re." Ati nina Owa 14, 32 bayi pe. "A pa enla baburu fun nina iwa-baburu re."

Nitorina, enyin arakunrin ati awonrin sibi gboho, e jeki a sun fun ise refo ni-gboho, ki a si ma a ranti ero ti a so nina Galatia ori 6, esi 7, bayi pe. "Otinokan ti enla ba funragun, on ni yio si ka". Jeki owo re ma a se ise refo ti o duti, fi o si se e je, nitorina o daju gboho, pe. "Two yio je ise owo re".

**Ogun Iyanu a te jese yi yio fun e ni agbara ati alafia**

**De Witt's PILLS**  
 a mu awonoro buruku kuro l'ara re

**DeWitt's Kidney & Bladder Pills**  
 ni agbara ti gboho aipe ti mape a dura fun buruku LAKUREGBE, ARA-RIRO, EHIN-DIDUN ATI GBOGBO IYUNU APO-ITO

La die Teel

**Oti Guinness**  
*Nfun ni*  
**LAGBARA**

ohun ti o dara julọ  
 l'a fi se oti Guinness—  
 eyiti o daraju na  
 l'o ye o!



**Didara oti Guinness**  
*to iye owo-ti o san!*

**ni Gbigbona**  
 tabi ni tutu gegebi  
 o ba ti fe

# KOKORO ALAGBA-LUGBU OMI-OKUN (22)

E dibo fun



Egbe Afenifere

### NWON NA IYAWO WA FUN ODE AMUJE

[Họ si kuu Ode Amuje pe on jeele atankere ni gbo je fegbe la egbe hosi akere re ni ala gbo na, loru re dudu, bi o ti sowe le ni a sibo ada, a gbo yara re fidi, ile lina yara na sila, a gbo agiri yara fidi ara agiri la pupuru, gboho ato ni a ti ni afefefa, oke ti o se de ti o sowe le ni ala gbo, o din ti o se fto ba je e re e titi ti o ti o sowa ka mo.

Bi o ti nyago je, iyawo fere de na, bi omo re ye si ti o dudu o na taani-taani, o ni baba ni kepe, kepe fun wa o. Niya oro alowo wa, mo ti ba iyawo ni se o, a se fi ori, o si ni o se, ad ni iyawo de bi Olawa ko ba ko loe eru re, iyawo yio wole ni ale on.

Baba re dape lowo re, o ni o kutun, omo-otankake, omo to pe-otankake, omo dupe, mo tan, ope da, iwo yio ti omo tereti yio sibe iwo gboho lolo aye re, o mo otan ti o to, ti o si re ni, o si se e fun ni agbosi omo atankake. Iyawo ati soso Olawa bi a ti nyan yio ata ba o lejo aaye re gboho, omo re ni, Ase o taba, o ba sifa pili, o si ko ba iyawo re.

### ILE SE, NWON MU IYAWO WA FUN ODE AMUJE

Ile na, nwon mu iyawo de, Ode Amuje paapa ti fara seko nitori iyawo ko gbo do ba oke nitan de. Ko pe ti iyawo wole ni on paapa de, iyawo si ti wa ni iyawo, o fasa borl.

Klamon o ti wo iyara to o, nwon si bereti takitiro, awon ti awon se afefere iyawo si pada si ile won idun idun iyawo ti wole tan, OdeAmuje si ti ije ati mimu le awon alabareye ojo na loru.

Mimu awon ti nakuroso ni oro bereti woru afa won, iyawo paapa bereti yarinwa bi Ode Amuje. Ode Amuje paapa ni ha? Kini o uta lu ni yi? Okunrin furesare ti takiti atabara re, o si wa ni bodi. On pelu iyawo re bereti fage, bi Ode Amuje ti nko lalala, bereti iyawo re paapa nreirin kerekere.

Ni kuturu, awon otogboho apoo ti nwon afa wa won se ti lgbeyawo ti nwon tun ni pada, ko le sin moyi, nigbati legigbo ko jeki nwon ghadun.

Ni kukuru Ode Amuje yara moja ni kedere, o to agogo nrella onan oyo kejil ki on ati iyawo re lo dike hosi ent nibati nwon gbe ti ni igbadun f'ayo.

### ILE MO, NWON KOJU ARA WON KEDERE

Nigbati ile mo, awon mejaji wa rufa ara won korokoro, nigbati ni Ode Amuje sepe wa mo pe ore-kereja ni on re ni iyawo, nwon hu ara won agbo, oshakuhasi si ag owo re fun ara won.

### ODE AMUJE SO ERWO RE

Ode Amuje pe iyawo re, a si, iyawo ni juloko elek-yinda eye, o lo, o si je ki a

### Lati (wo) J. O. Shoyinka, Mushin

Bio omu ara wa ki a fru ba le ma a je ata wa, erwo tomi ni eyi. Ekinu ni pe, nwo je ki o ma gbo oyo lasaku. Ekeji—mufa ki o fope di awon eji nd, egiata—niko re. Ki o ma a da gbo ni si a ba lo mpe ghami si i omi ko to a okerin, nko si te o-ortankan labi tiru ni ni nagan. Ti o ba ti jo awon odu ni woyit mo ko ni si ija, ko ni si ija. Iyawo re ni on gbo, on gbo, on ko si ni je si awon ofin re.

### ERWO IYAWO ODE AMUJE

Iyawo paapa si dabun, o ni mo dape lowo re Ode Amuje, gboho ofin re ni mo gbo, mo si gba, nko si ni re si odu re, siokerite oke, ni alase iyawo re. Nigbati, erwo kanpoko ni temi, ti ija ba de, nko ni re ki o ma a je ni ni epanko, ti o ba je eyi iporimawo ni sa o ba ni, otan ti ko fara si le ti i di re bo. Oke re ti iyawo ni alori, mo gbo, mo gba, nko ni ba o ba e lallal.

kere ko tole mo sibi oshakuku won, sedo si mo sughon geyibi omo iya kanna. Iyawo mima a je afere ara won lgbokan nigbamiran ti Yotun l'uni won ba kariboniti, awon iyawo won a ma a bere iyawo won pe, kiti de o? Nwon a si bereti si so nan bi awon meji ti se ghafo ara won mo Pan ni awon ebi l'otun l'uni ngbo, iwaji ko mo ara won.

Loke kan, iyawo Ode Amuje ati iyawo Ode Onisekere pada ara won ni ode ti o wa ni Ifun Ilu won, iyaleti ni o je fun awon mejaji ti bati pada ara won. Nwon beredi awo ara won, ko-o-ko o—peli—iberutiti ni oshakuku won fi sapa da si ile. Nigbati nwon pada, de ile, nwon rohin fun oke won, iyaleti ni o si tun je f'egbon Talaburu won. Ode Amuje ni lyan, ni pe, ija kan tun wa nititit wa? Bi o ba je e ni, ngo ba o lo si ode lola.

Nigbati ile oyo keji sin, on ati iyawo re ma ota ode won, bi iyawo re ti ipotimi lowo ni iyawo egbin re tun yo, o gbe kete odu lori, bi o ti fe re kete re bo ode ni. Ode Amuje di i mu, o ni gembirin, niho ni o ti wa? O jawo re gha mo o ayawo legi, o si si s'otun gha Ode Amuje lori, o re po o. Iku bi Ode Amuje ati iyawo re, awon mejaji si be u ni alabadi, pelu omije ati ara

nigaji ni o ti gbo to Ode Onisekere jii. Alajudi—Lope la nba, e o ma a ba bi Ode Onisekere ti so hosi ati bi o ti se ba bi o'edi oda ti o si mo iyawo aburu re ni era.

## ORIN MIMỌ TI A FERAN

Lati (wo) E./Alabi Thompson

Ati eyi bi e ti mo akoko pe o ti fa wakati fun nre nibidit lati if labe osun. Nisi-ndidit ni lgbala wa sanyo etile pa igbali awa ti gboho be.—Bona 13 eni 11.

1. Gbe otan l'ija  
Ti ara, ji  
Jesu mo fere de  
Ti ara, ji  
Omo ofu ni sun  
Omo omole f'ayirin  
Tiwiri ofu didan  
Ti ara, ji
2. So fegbe to ti ji  
Ara sora  
Ase Jesu daju  
Ata sifa  
E je b'oyotona  
N'ekun Olawa yin  
Bi o sile pe de  
Ata sifa
3. Gbe otan l'ija  
Ara sifa  
Ise wa kari wa  
Ata sifa  
Odu Olawa wa  
Kun f'agere nigbagboho  
On yo fun sifa lere  
Ara sifa

IFAN ORIN NA

Otin yi fe eyiti Ogburn Charles Wesley ko lati fi ran wa loto idigbawo ati igbadun Jesu Kraun igbadu soso aye ere a'oyi yi. Nigbati aburete lru igbadu ti a le wa ni a ba maralele gbagadi fun igbadun Jesu nipa adari ati idigbawo, a o ti nima orati eyi, a o ma a sora, o o si ma a gboho. Ki odu ma ba o dudu ara wa.

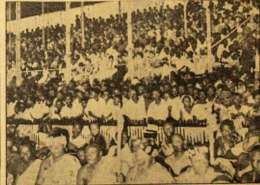


ODE AMUJE

Nwon si jumo nigbe po ni l'ewo geyibi l'oko f'ayo, nwon abimo loma, erwo Ode Amuje paapa ko ye omu bi, nigbati yio si di otun kan, nwon ti di otindi ija oshakuka si bereti kete. Ode Amuje so oruko ile na ni "iyawo". On nan an si ni Oba l'ib.

### ODE ONISEKERE PAAPA TE KU TIRE DO

Ode Onisekere paapa je lru sira ga, on paapa si ti ni iyawo, o sidi be omo lo r'eyi-be, iyawo omo re paapa si nje omo jo bi idin. Nwon so lru l'won ni "IBERTI". Ode Amuje ati Ode Onise-



Aworan yi ni ti die ninu awon ofo enia Ghana ti ngbo ofo Omo-Oba Phillip, Oloye Ebinboro, ti ise Oke Ogbairin Geseji nigbati o mse ibowo awon ilu Ghana



# Akiyesi awon Awo-Irawo nipa Ojo-Ibi

AWON nkan wanyi ni yio ope larin ope yi lati December 6th si December 12th, 1958.

## CAPRICORN (Dec 21st-Jan 19th)

Simi ki o si fe aniani ti wa a ti nini ope yi nipa ki-kegbe. Mase ti li okan si awon olo ti o ise lati ni losiwaju. Ma a laye, ma a si lighadan n'yo, ki o si ma a simi lasiko yi.

## AQUARIUS (Jan 20th-Feb 18th)

Wa a ti li pe ise re yio wa rrun lehin ojo laseun. Sa ghebo agbara re lati pa ghu awon olori kikun enia. o ti beere ni awon orr atata wa a si me ododo yi nipari ope yi.

## PISCES (Feb 19th-Mar 20th)

Wa a ma a ghanimo si-waju ati siewaju lojoturno. Wa a ti li pe awon enia pataki pa a ma a ni life si e. Bi lwo ba farabede dada ti o si ise ododo wa a ti lwa won ni losiwaju pupo larin ope die tomo yi.

## ARIES (March 21st-Apr 19th)

Fi okan re si lae ki o si se e dada, o ni lae abamu nipa re nina ope tomo yi. Wa a si se aniani nima Odun Titun. Bi o ba ni awon enia ni awon lu otere, wa a ghuo pupo nipa won ki ope yi to pari.

## TAURUS (Apr 20th-May 20th)

Ninu ope yi wa a ti otun idunni pupo lati odo awon ti o sunmo e. Enikan ti ki li fe gho ti ki li fe gba wa a beere huwa omoluwati si e. Wa ghuo nipa, owo re kan gawon o le ma tele to e lwo.

## GEMINI (May 21st-June 20th)

Kho lati gbe iyawo lati fun ise alata kan yio duro

### Ara Ilorin e dibo f'Ope

E JOWO gba ni laye lati dupe lowo Ijoba Egbé Afenifere fun awon nkan re re ti awon se si Ibi Ige. Nege ni "bi omode ba dupe ore ana a si tun fi oniran gba." Awon nkan miran ti a tun nfe bi akan losiwaju n'bi wa na ni eni-

simin nira ope yi. Ti e ba ti pari eto na, wa a ri i pe o ni abo ise lati se pari. Wa a ri i pe wa a rona jin-je nina ipari ope yi ju ti abotirwa lo.

## CANCER (June 21st-July 20th)

Wa a ri owo ninu awon ayemeda ti yio ope lenlogoyi wa a si mo ki ope yi to pari pe awon yio wulo fun e. Wa a ni losiwaju pupo lasoko yi li o ba farabede lati se otun ti o to ati eto dada.

## LEO (July 21st-Aug 21st)

Wa a ghadan lirin-ajo kan ti wa a rin. Ninu 21st-ulo na wa a se alabapade enikan ti yio si di ore re alata. Nipari ope yi wa ri i pe o ni lati se ise kija eyiti o ti me ri. Wa a ghadan awon ebi re ti e lilo nabe kija ti abehinwa larin ope yi.

## VIRGO (Aug 22nd-Sept 22nd)

Ile re yio kan fun asiki pupo. Wa a tun re dada pein ore atijo kan "e aye ti e o fi se igbeyawo po. Wa na ni owo (money) ni nini owo (trades) kan ti o ni se ti pe tabi nipa owo ti o ti ki si ori eja kan ti pe tabi nipase ebi re.

## LIBRA (Sept 23rd-Oct 23rd)

Owo a to e lwo ju eyiti o ti lenlogoyi lo. Larin ope yi edeayede ti o wa larin re ati enikan ti o sunmo e pokopoki yio pari. Gbo imoran awon ebi re ti nwo ni life si e ti nwon si nfe e fe zere.

## SCORPIO (Oct 24th-Nov 22nd)

Wa a fi okan si oran owo ju ti otun miran ti o npe e lara lo, ni there ope yi. Bi o ba ti yanju awon gran re pataki, wa a tun beere ro awon otun miran pataki lati nipe. Wa a ri idunna ladpe yi.

oyi ati lenitiriki. Ma wo, da ja pe, Olufe Obafemi Awolowo, Alakoso Ijoba na ki li ge iberi ki o ma mu u ge.—Enyin ara Ijara, e le ki a dibo fun Ope. Eni ni, S. T. ADEYEMI Ige, Ope.

## SAGITTARIUS (Nov 23rd-Dec 20th)

Ere ti o ri fe lenlogoyi yio rin e se lasoko kan ipari awon ebi re. Ni ipari ope yi wa a ni losiwaju ninu ise re. Nipa bayi wa a ghadan pupo tiri ope die tomo yi. Sa ghebo agbara re lati se dada si awon ti o to ni ile re ati labe re.

## Ijoba-Ijesha dupe lowo Ijoba Egbé Afenifere

GBOGBO awa ara Ijoba-Ijesha ti bayo-laro dupe lowo Ijoba Egbé Afenifere Ipinle Iwo-Orom fun ti o da ti nwon yo si titi woto ti o la ti wa kija si Oke-Imed. Lati fi eni laore wa ban, o ye ki ghebo awa ara Ijoba-Ijesha ti-le-take pupo ditto fun asoju ti Egbé Afenifere (Action Group) bi yan sode lati dibo fun wole Igitano Apapo Ijoba Natirira ti o mbo yi. Enyin owo tra ni, E DIBO FOPE o.

Oloju, aseye ni akan npe epo, e o ma a l'ore, e o si ma ri fe dest. Eni ni, D. D. AROJOJOYE, Idoju Railway Station.

## Aderoju ati awon omolehin re fi igbe Alakoku silé

KIRIL. Ni 699 Ebi ti ise ojo ksan owo ksan otan yi ni Ogbun Shity Aderoju, akan nima awon, asiwaju Eka Egbé Alakoku Kiril ati awon bi adota enia nita Egbé Alakoku na, ghebo won si wu Egbé Afenifere (Action Group).

Ogbun Aderoju ni idi ti on ti li Egbé Alakoku silé ati awon omolehin on ni pe, itanle pe pupo nira ege na beed ni idawo ojobo larin pataki otun ti nwon ni oro na, se ati wipe, awon ri i wape Egbé Afenifere ni o to si akan to fun Omitira Ijoba Apapo Natirira.

Omode yi kore, ko ni imi ninu, agbara kinun ni o si ni



nitoripe eba pflu eko nikan ni nweji fi mbo p



AMAMA ni nwon fi akun onye omo yi o si ni alafia ati lera ni igba gboغو



## AMAMA

nfun ni ni agbara



fi AMAMA kun onje nigba gboغو

Manufactured by Gbeto Laboratories (Nigeria) Ltd., Apapa, Lagos. Trade register: E. E. Harding & Co. Ltd., Lagos, Abu and Kano. Sub-distributors in Ibadan: Standard City Chemist.





EYI NI OJO AWON OJA ILE WA.

E ma a ka Iwe IROHIN YORUBA nigbugbugo fun irohin aladun

Always ask for 'DE FACTO' the bread with the appetizing flavour

Ran awon eree lowo Da ehin didun duro

Are you tired of eating... Cystex... For the Urinary Tract

Cystex... For the Urinary Tract

Da Iko Otutu Duro

It is the common habit of many... Classified Advertisements

CLASSIFIED ADVERTISEMENTS FOR SALE... AKIYESI... KURANJI Oguta

Table for OJO AJE 15TH NOVEMBER (MONDAY) with columns for location and list of goods.

Table for OJO ETI 4TH DECEMBER (FRIDAY) with columns for location and list of goods.

Table for OJO IBEROIN 1ST DECEMBER (TUESDAY) with columns for location and list of goods.

Table for OJO ADAMETA 5TH DECEMBER (SATURDAY) with columns for location and list of goods.

Table for OJO BO 2ND DECEMBER (WEDNESDAY) with columns for location and list of goods.

Table for OJO AIKU 6TH DECEMBER (SUNDAY) with columns for location and list of goods.

Table for OJO BO 3RD DECEMBER (THURSDAY) with columns for location and list of goods.

Table for OJO AJE 7TH DECEMBER (MONDAY) with columns for location and list of goods.

Oba Adele ni o nkede Idagiri Esun Eke

NI olo Eke ti ise ogunlo... Oba Adele ni o nkede Idagiri Esun Eke. Ni olo Eke ti ise ogunlo... Oba Adele ni o nkede Idagiri Esun Eke.

EKO.

ESUN EKE NI

No ojo Aiki ti iae olo kelle... Oba Adele ni o nkede Idagiri Esun Eke.

Oloye A. O Lawson so sira... Oba Adele ni o nkede Idagiri Esun Eke.

Oloye Lawson ni a ko... Oba Adele ni o nkede Idagiri Esun Eke.

FALEMI BABY MIXTURE. An advertisement for baby food featuring an illustration of a baby and text in Yoruba.

Awon Iko Egbe Afenifere Oke-OKun

AWON eolu ti Eke Ebe Afenifere Oke-Okun... Awon Iko Egbe Afenifere Oke-OKun.

Ni olo Eke 1-12-55, nwon... Awon Iko Egbe Afenifere Oke-OKun.

Ni olo Abameta 28-11-55... Awon Iko Egbe Afenifere Oke-OKun.

Ni olo Eke 1-12-55, nwon... Awon Iko Egbe Afenifere Oke-OKun.

Awon ara Gbagura ni wpon ko fe wpon mo

ABEOKUTA.

NI olo Oke 1-12-55, nwon... Awon ara Gbagura ni wpon ko fe wpon mo.

Olopa ati Olopa

Adajo ju odaran kere... Olopa ati Olopa.

SUNDAY EXPRESS BREAKS RECORDS

Fastest-growing paper in history of West African Journalism.

A UNITED figure for the first four weeks of the new Nigerian national Sunday paper...

UP! UP! UP! October 6th 1959 23,345

October 11th 1959 34,979

October 18th 1959 40,292

October 23th 1959 42,892

And still increasing!

Illustration showing the growth of Sunday Express with a signature and a note certifying the figures.

ORIRE YORUBA £10,000 No. BJI

AWON GURUO YORUBA MESAN.

- 1. OROYO - £ 4. 3. ORILE - £ 3. 5. ORORIV - £ 2.
2. OROYO - £ 3. 4. ORILE - £ 2. 6. ORORIV - £ 1.

Orare ati Besale. Postal Order No. by ... Printers and published by the Anonymous Press of Nigeria...