

WEEKS 31y32  
 Kengsi WK 31  
 1 11 19  
 WK 32  
 23, 24, 31  
 Asko Bks WK 31  
 33 24 40 44  
 WK 32  
 14 18 24 29  
 Ross WK 31  
 26&35  
 WK 32  
 3 & 9



# Imole Owuro

ESUN ORO NA: IMOLE DE OKUNKUN PARADA!

UNITY NAP  
 For 3 sure bankers  
 for wk 32 send N5  
 to E. O. Adeyemi  
 c/o P. M. B. 5230  
 or come to Imole  
 Owuro Office It.

2, 12, 41  
 nap

Independent Paper Vol. XV NO 787 SATURDAY 27 MARCH 1977 10K. (KOBOMEWA)

# SOOSI SELESIA YARI MO IYA IJO WON LOWO

'A ko fe ki adura wa ni idena'

SOOSI Celestial Church of Christ (Aladura) ti awon enia mas npe ni "SELE" ti adugbo Yemeta n'ila Ibadan ti ro Iya Ijo won. Foye dori esun ti a gbo pe awon alase Ijo na ki kan-an pe o se sa ilana ati oin Soosi na.

Gragebi irabin na ti lo, a gbo pe riro Iya Ijo na l'oye waiye lehin ti awon alase Ijo na fi esun kan Iya Ijo na pe o se si ilana ati oin Soosi Selesia ati pe iru iwa bee le "di agbara adura tabi segun lowo" lori ohunsohun ti o le jori edun akan awon omo Ijo na, ti o mu ki won mas wa si Soosi awon.

L'ori esun ti a gbo pe awon alase Ijo na fi kan Iya Ijo won, awon ti fun un ni iwe ironilo-ye titi ti awon alase na yio fi se ayawo boye o le ti idariji gba l'edjo Ijo.

Sugbon lati nkan bi odun meji ti igbe na ti se, irabin lati inu Soosi na so pe, o da bi eni pe awon alase Ijo na ko fe gba Iya Ijo na pada mo nitiripe gagebi a ti gbo, esun ti awon fi kan Iya Ijo na nko won lomina pupo. Nwon ko kuku so esun na pato fun aiye gbo, ohun ti awon sa nso ni pe, awon ko fe ohun ti "o le di agbara adura tabi segun

lowo". Lakoko ti oro na be-re awon gbo e so "awaju Oludasilu Ijo Selesia ni gbo-gbo-gbo Eni-owo Alufa Osofa niu Katonu; ile Bini (Idogun) awojo eni ti a gbo pe o gba awon alase Soosi Selesia Yemeta niyan-ju n'aki won da oro na ni n'ipe ki awon yin-da re lati ada jousu nina Soosi na. Sibese, bi o ti jige pe Iya Ijo na njo-ko nina Soosi na, nkan ko fararo rara lati igba-na wa.

Laipe yi ni oro na wa bureke nitiripe bi Iya Ijo na ti nse akitiyan lati pada si ipo re, nse ni awon alase Soosi na nso pe "Bee ko".

Oinrohin, wa so pe Fori boye rogbodyan l'ori riro Iya Ijo na l'oye le pari nitiripe, oun gbo pe nwon fe gbe oro na saarin a won n'igbin-ogba Soosi na ti nwon npe ni "Agha Meji Okunrin" ati "Agha Meji Obinrin" eyiti a gbo pe o la la ibe didi lo l'ori oro na.

Gbo-gbo akitiyan ti onirohin wa se lati gbo l'enu Iya Ijo na ko bo si i rara. Sugbon onirohin wa gbo pe o se se ki Oludasilu Ijo Selesia, Eni-owo Osofa tun menaba nipa oro na nina ibewo re si Ibadan ni ipari ose yi.



ALAIYELUWA AKANBI ADEBEMPE Olubadan Iba Ibadan

## Kiko Aafin Olubadan yio bere

Ni ojo Satide ti ise ojo karun osu keza odun yi ni Olubadan Ibadan, Alaiyeluwa Akanbi Omo Aafin Olubadan lele ni Oja Iba n'ila Ibadan.

Eto fifi ipile Aafin lele yi ni yio kase ayeye ajo-dun kinni te lu Ibadan. Oloye E. A. Adeyemi ti ise Ekarun Olubadan l'oye kede eto ayeye na fun aiye gbo nina ose yi.

Ni oja ojo Aiku ti ise oji ni ayeye ajodusu na yio bere n'ila Ibadan. Ni agogo mefa owuro koja ipeju mpedogun ojo na ni nwon so pe Iwi kan lati esu Larawaju Adepoju yio waiye l'ori Redio O-Y-O ati NBC. L'oye na ni yio jousu ni St. David's Church Kudu.

(Weju Ewe Kejo)

## IKEDE PATAKI

GBOGBO awon Agbintaba ti awon ba fe darapo mo Ege Kajola titun nibikibi ti awon le wa: Ogbomoso, Egiibo, Iwo, Oyo, Ilobu, Ikirun, Ilogin, ati beebee lo. Ki awon tete korow tabi wa fojinkan:

OLOYE VICTOR LAJIDE,  
 OLUDASILE KAJOLA TITUN,  
 P. O. BOX 44, OGBOMOSO

Lagbara Olwa, anfaani Egebitun yi yio ju ti Monigbaje 1964 lo. Kii se lori taba nikan sugbon lori orisiji ota ti yio mu ilorwaju ati anfaani ba awon omo Ege.

# ATIORO OMO ATIALA

## A! ENIYAN (4)

A ti mo o fun nyin  
 L'ose t'o lo saaju;  
 Pe, eniyan ko nilaari,  
 A ko r'ina eniyan  
 E wo eni ti  
 Qi ran gbega Faiye  
 Laisi iranlowo ebi  
 E w'eni Edumare saanu  
 T'o so o'olokiki eniyan?  
 E w'eyan ti niya,  
 T'obi ko ri  
 Ti ebi ko ri,  
 Ti ure ko ri,  
 Ti iyakan ko ri  
 Ti alarun ko ri,  
 Ti ana ko ri,  
 T'o je pe, Oluwa Qba  
 L'o so o' d'eni giga:  
 Sugbon t'o ronu ibere  
 Pe, Eleda  
 L'o ran an lowo;  
 Ti o si rana pe  
 B'Oluwa ba gbe ni ga,  
 O ye k'a gbanjuyan  
 K'a je k'om, nakeji o  
 goke.  
 Ti ara ebi bec mu owo  
 T'o nran kaluku lowo.  
 O mu elomiran  
 O bi sibi ise  
 O mu elomiran  
 O ran an l' nra owo  
 O mu elomi

K'ajye won le dara  
 Nitiri  
 Ko fe ibanuje  
 Fun omobiyes.  
 Gbogbo bi o ti nise yi  
 Ko fi han'enikan!  
 Ko fi se igberaga,  
 Ke fi se laale  
 Ko si fi se fuke;  
 B'o ba s'oree l'otun  
 Ko ni je k'osi o gbo;  
 Bi ti se fara ile to,  
 Ko jyin kan fara oko;  
 Ko si binu rara  
 B'eni t'o s'oree fun  
 Ko ba l'ope han lehin  
 o'p'o.  
 Sugbon, ki t'o t'ehin oore  
 wa?  
 Ki t'o gba zbaru se  
 Lehin oore  
 T'ompo olomo ise?  
 Ki t'o gb'ehin se,  
 Ki t'o sele  
 Lehin oore?  
 Eni ti ko r'ile gbe  
 O' d'eni ti ar'ile gbe;  
 Eni a dalokowo ri se  
 O si d'oba isowo;  
 Eniyan ti  
 A ran ni Sukuru  
 At'eni a ran  
 K'o lo kose owo;  
 Aiye gbgob won dara  
 Nwesi ni j'enian gidi,  
 Gbgob agba ti a nbo  
 T'ompo re ko r'owo eba,  
 Gbgob won pata  
 L'o r'aja f'owo pamo  
 Ti won fi ri je;  
 Ti nwesi ni d'enian  
 Ti ndaso si baba re  
 l'oran.  
 Opo eniyan ti a ko f'eko  
 At'eyi ti a ko sibi ise,  
 Gbgob won l'o sewere  
 Ti won si d'engiga,  
 Gbgob won  
 L'o d'ehin o'p'o  
 Ti nwesi ni n'ipo.  
 Sugbon ki t'o wa sele  
 Lati odo won si  
 Eni t'o se won l'ooore?  
 Ki t'o sele s'enian  
 T'o se won l'ooore nigba  
 ibere?  
 Eniyan eniyan  
 Ti ngbo Nasia yi,  
 E dara e tseti nyin;  
 E tara waa gbo  
 Ogun t'o sele  
 Lehin oore  
 T'ompo olomo se  
 Oniruuru gwo ni  
 Gbgob won gbe  
 Lehin t'o se won l'ooore  
 tan  
 Oniruuru gwo iwa  
 Ni won y'isekese,  
 Owo nlanla,  
 Apo nlanla,  
 Oban elo nlanla,  
 Eniyan nlanla  
 Au o'p'o nlanla ni



O ran an nile iwe;  
 O mu elomiran  
 O nbo o' l'aju,  
 O nbo o' n'imu;  
 Opo agbalagba kujele  
 L'o nbo,  
 T'o si nda ewu wo.  
 O nran omu oku lowo  
 O nse iranlowo  
 F'omo talaka pupu;  
 O nran ile isin lowo,  
 O nran ebi iya  
 Au ti baba se;  
 Au o'p'o,  
 Au iyakan,  
 Au alarun,  
 Gbgob won  
 L'o n'fan f'owo

# ABO IWADI TE LAWAL LOWO

Ni ipari que ti o ko ja  
 ni Igbimo kan ti Ijoba  
 l'pinle Eko yan lati wadi  
 gbgob ibere owo fun  
 eto lori ile Ijoba l'Eko  
 ni o ti fi abo iwadi na  
 fun Gomina Eko, Oga-  
 gun Samuadeen Ade-  
 kunle Lawal.

Nigba ti o ni iwe abo  
 na le Gomina lowo, Ala-  
 gba S. O. Fadhansi ti  
 ise Alaga Igbimo so soki  
 nigba ise Igbimo na fun  
 Gomina.

O ni Igbimo na ni iso-  
 ro nigba ibere nipa pe  
 awon enia ti oran na kan  
 ko se bec fowosowopo  
 pelu Igbimo oun.

Nigba ti o ntowo gba  
 iwe abo na, Gomina  
 Eko, Oqagun Adekunle  
 Lawal so pe Ijoba  
 oun ko ni tarara-  
 mu tabi gba ki enikeni  
 maa gba ile ni igbaku-  
 gba kiri bi eni pe ole-  
 ware nikan ni a da aiye  
 fun.



OQAGUN ADEKUNLE LAWAL  
 Gomina Ipinle Eko

# Egbe Imole Owuro

- 12,439 Kamoru Ogan-  
bayo, Abeokuta
- 12,440 Lukunsoju Oye-  
leye, Ota
- 12,441 Isola Ajibewe,  
Abeokuta
- 12,442 Usman Alabi,  
Ilorin
- 12,443 Y. A. Salahu  
Amuda, Ogbomoso
- 12,444 Rahu Ogundare,  
Modakeke
- 12,445 S. A. Afolabi,  
Osogbo
- 12,446 Adebayo Ogun-  
ghesan, Ibadan
- 12,447 Yisa Mobolaji,  
Oke Onigbin
- 12,448 Funmilayo Aja-  
la, Abeokuta
- 12,449 Salu Boriarde,  
Saare
- 12,450 Olaya Tayo,  
Ila

FUN IGBEGA EDE ATI ASA YORUBA  
 DI

## Omo Egbe Imole Owuro

(Iwe Idi Omo Egbe)

Oruko re.....  
 Adiresi re.....  
 Omo ilu ti o je.....

Jawe yi ki o si poosu re si  
**DOKUN AJADI**  
 (Akowe Egbe)  
 P.M.B. 5230, Ibadan.

## Golden Opportunity

If you are ambitious to become a  
 competent builder through postal tuition,  
 this is the chance for you. Fees are moderate.

Waste no time. Send your application  
 today for enrolment form with a self addressed  
 stamped envelope to the Director of Studies

Magnet Construction & Trading Company  
 (Correspondence Division)  
 P. O. Box 1882,  
 Ibadan

Awon eniyan wonyi lo  
 Lori omu olomo  
 T'o se won l'ooore!  
 A! Eniyan!  
 Aye ko si l'oni mo  
 Gbgob jamaa wa  
 E e tun maa gbo  
 L'ose t'o nbo.  
**OLOLA ATIORO**

# ISÒRÒ-NÌGBÈSÌ...

## IPADE (45)

L. Lawal Tip

4  
9  
38

Adeyemo Ojerinde  
Ooku Fosi omo Ejiḡbojo.

Ejwande Ilagbade  
Omo Aworintinreḡ,  
Iremogun omo Ayoyo  
Ti i Ejiḡbojo.  
Ayinde, dakin wole kia  
Ki o fun mi l'omi mu  
Nitori oom asiko yi ko wo  
Nse l'o nnn'ungbe gbe niyan

Lawuyi Ogunniran  
Ooto ni, hee na ni, iro ko l'o pa.

Iro ko l'o pa, Ajao  
Ooran yi polapojia.  
Tara so fara oko nyin  
Ki nwon sora ina dida;  
Tara k'ilo fara iju  
At'eni l'o wa l'egan  
Pe, ki nwon sora l'asiko yi  
Ki nwon ma l'ina safira,  
Ki nwon si sora  
L'ori oogun iyagbe  
Nitori, oora yi poju.  
Omi ti o wi niyi omo Ajisigiri.  
Sugbon bi o ba mu mi yi tan  
Ma gbagbe ileri re ti o se  
Nigba Ipadé l'o lo l'ose l'o gb'ehin.

Adeyemo Ojerinde

O sehan l'aye omo Ejiḡbojo.  
Mo dupe omi yi,  
Ba mi w'obi die.  
Nina oro ti a so  
N'Ipade l'o koja.  
Mo so pe ng o so fun o  
Ohun ti i je gongo

Lawuyi Ogunniran

Ajao! Se pelepe.  
Ma l'iro heru oro.  
Ng ko so fun o pe,  
Ng ko mo ohun ti i je "Gongo"  
Ohun ti mo ni ki o soro le ni  
"Gongo" ti o so pe o so ni ju  
Ti emi ko gbo n'ile.  
Mo ni ki o so fun wa  
Ohun l'o se ni l'hadan,  
Ohun l'o se ni lu Eko,  
Ohun l'o se ni Kaduna  
Ti o so di "gongo" ti naḡ kiri.  
Eyi l'a soro le  
Ti o se leri pe o o so deledie.  
Bawo l'o ti waa je  
Ti o fe l'ibere mo l'o la 'Ro'?

Adeyemo Ojerinde

O le rakaka mo hun ti ko nlaari  
Omo Ejiḡbojo:  
O si feran ju  
Lati maa so niyan di sugbe.  
Mo fe ki o jawo ninu rwa yi  
Ki o le niyi gidi loyo wa  
Emi Ajao l'o so beḡ  
Mo si fe ki o tara gbo.  
Wayi o, l'ori ohun l'oo wi;  
Se o fe so fun mi  
Pe, ajodun asa ibile l'o koja  
Ko ju "Gongo siso" lo ni?  
Tabi o fe so pe, ko l'adan to?  
Tabi o fe so fun mi?  
Pe, ko so royan ni?  
Tabi o fe pegan  
Pe, kiai ohun ko tun gbye?  
Ayinde! So eyi ti o ba fe wi

Lawuyi Ogunniran  
Ajao! Je k'ori re o pe omo Ajisigiri.

Je k'ori re o pe  
Mase gbagbe ilana,  
Iwo l'o so pe "Gongo so"  
Awa si nreti ki o so  
Iru "Gongo" l'o so fun wa ni;  
Bawo l'o so wa pa oro ti  
Ti o mu eebu ba?  
Bawo l'o se nbeere oro  
Bi emi ti ko l'ero?  
Bawo l'o se mo sokoso  
Bi eja ti nso l'omi?  
Ajao! Je k'ori re o pe,  
Je k'ori re o wale jajo.  
Tabi, o ti gbagbe iroyin  
Ti o fe ro l'ete?

Adeyemo Ojerinde

Ki i se pe ng ko m'eto,  
Ki i se pe ng ko rami,  
Mo kan nnu o n'igan wo ni,  
Mo fe fi o se sugbe  
L'aju gbagbo jammaa.  
Mo ri nkan ara to  
Ni bi odun asa abalaye  
Ti nwon se ni ile yi.  
Mo ri ewa l'o redodo bi ovan;  
Mo l'ogimoge l'o le zera  
T'o ju eiyé odide lo;  
Mo ri aramonda ileke  
Ati bebe l'o wa niyan.  
Mo ri eleyinju ego,  
Mo ri eleyinju oge,  
Mo si l'arewa omidan  
Ti enyan le ku si l'oran;  
Mo ri orekolewa ohunrin  
T'o dara l'o ju egin lo.  
Ayinde so ngbo omo Ejiḡbojo?  
Taa l'o so p'eyan dudu ko l'ewa?  
Mo l'ara ti ndan bi gini,  
Mo l'ara l'o tutu ni ni  
T'o nda ni l'oran bi osun;  
Eyin funfun, awo l'o jolo,  
Irun ori l'o faminora  
Ati ohun ewa asetara  
T'o dara l'o si wu'nyan.

Ayinde l'o ngbo omo Ejiḡbojo?

Ijo Olosoḡe dua i wo oḡare.  
At'ijo omogbe.  
At'ijo omokunrin,  
At'ewe at'agha ni njo  
T'ijo ohun si faminora.  
Ba dara, orin wa ni l'ori,  
Opo l'oro ti a si ngbo  
T'o nnu ni l'okan pupo.  
Nwon se are Oyinbo,  
Nwon se are ibile,  
Nwon se l'ori itage  
Nwon si se are aḡbara,  
Ati awo ati ogberi  
Gbagbo won l'o pese sib.  
Ki o waa wo ohun di abalaye  
Ti nwon ko wa b'o ti ndun;  
Doje abalaye  
Benbe igba ibere;  
Gbagbo re ni awon ko wa  
T'o je k'ori o dun gbagbo,  
Gbagbo asa abalaye  
Gbagbo won l'o po nibe.  
(Wajo Ewe Keta)

IWE IGBAELODE

- DARA PUPU,  
RA TIRE NIBE  
1. Iwe gbagbo Agba  
Qmota ati Agba 20k  
2. Kurant ogota owa  
ni ede Yoruba N10  
Eso kan (50k)  
3. Yasin ati Yoruba  
ati Isawaka 50k  
4. Zabura ati Itumọ  
(N1)  
5. Zabura Yoruba  
(N1)  
6. Iwe Aiyé Akama-  
ra (N1)  
7. Iwe Enisigoro (N1)  
Adelẹḡe (50k)  
8. Iwanan Ajigidan  
Opun enia dudu  
(N5); Kekere (75k)  
9. Iwe ala ati oia  
(N2)  
10. Kekere (50k)  
11. Iwe Ogun Iwa-  
tan (N2.50)  
Kekere (75k)  
12. Iwan Awabi ati  
Yisa (N1)  
13. English Hausa  
Yoruba & Ibo  
Registered No 410  
(50k)

FI OWO AII STAMP

(5K) KANSE SH

(1) Alufa Yisa Igbae-  
lode N2/394a Odo-  
ye Adeyọ Rd, P. O.  
Box 3163, Mapo-  
lbadia



(2) Alufa  
Igbae-  
lode, Mi-  
galsalig-  
lan St,  
Isale Ko-  
to P. O.,  
Box. 17  
Ilorin

# Irohin a Onilujilú

## KETU—EKO

ASIWAJU Ijo Islamdeen Society of Nigeria (Akwéwákawé) Alhaji Madasiru Aliyu, ti fi Alhaji Qadiri je Alaga Agba Ijo na ni ilu Eko. Ni arpe yi ni oro na sele nigba ibewo ti Alhaji Aliyu se silu Eko. Awon omo Ijo na gba a sowotese, o si ba won soro.

Ninu oro re, Egbe na kan saara si Asaraji Ijo na fun akitiyan re lati fi ilana tooto han won. Ninu oro re, Alhaji Aiiyu dupe fun ayeki ti nwon se fun un. Nighana ni o fi Alhaji Qadiri je Alaga Agba Egbe na ni Eko.

Ninu oro re nibe, Alhaji Aliyu ro olukuku omo egbe lati jirama riran omo won lo si ile keu ati ile iwe fun iroran aipe won ati fun igbega esin Islam.

Ni akoko ibewo na ni Alhaji Aliyu se isin isomoloruko ti omokunrin kan ti Olorun fi ta Abdul Ameer ti adape re nie Baba-n-Seri ni adagbo Ketu, Eko Foré. Idrisi ni nwon so omo na.

Opolopo enia ni o pese sibi aseye na. Ara won ni Imam Jimo ilu Ketu, Alhaji Asimi Kelani, Alhaji Umarana Na'ifu Agoro, Alhaji Rufayi Aro, Alhaji Raimi Agaja, Wahabi Olupo, Mutolibi, YAKIN I Agaja, Alhaji Alah Waidi, Alhaji Kaitayevanju, Alufa Mutolibi, Abdul Rasaki M. Raji, Alafia Salawu, Alafia Mutolibi Alafia, Sikiru Usafatu, Imoila, Ibraheem, Ismaila Agaja, Mulaali Akede, Ganayu, Olofidí.

## Iragbiji

NWON ti kede iku Aworo-Odo, eni ti ise Ofori Omo Oba ni lu Iragbiji, Ofoye Afolabi Ajala. O lo so ogofu odun Faiye gega bi nwon ti wi.

O to egofa odun bayi ti o ti je Aworo-Odo Iragbiji.

Opo omo ati omo—omo fo gban re, Ara won ni Olopa Najirita kan ni Owo, Ogbani Tiamiyu Afolabi, Alagba Salawu Okunfolabi ati Alhaji Lasisi Afolabi ti ise Kogbirato kan.

Nwon ti sinku Oloogbe na, opolopo enia fo si wa sibe.

## ABEOKUTA

EGBE awon ti spin oti Bia ati Eleridodo ti kowe si Igibmo Adiyeloja pe, ere Kobo mejila ti Igibmo Adiyeloja ti sile fun awon lati ma je lori paali oti kan ko pe awon rara.

Ninu iwe na ti nwon ko lati Abeokuta si olu ile je Igibmo na ni lu Eko, eyi ti nwon fi eda re yowo si Adife Gominu Ipinle Ogun, Ogunmu Aliyu Mohamed, Egbe na ro Igibmo Adiyeloja lati tun ofa won se lori pinpin oti Bia ati oti eleridodo ki awon ma ba tatadigbese.

Egbe na so pe, ninu ere kobo mejila ni awon yio ti ko igu lo si ile i se pontiponti l'Eko: awon yio woko, awon yio wo Takisi; bee ni ninu re na ni awon yio ti maa ko igu kaakiri ibi ti awon otoli ba fi se bawo ipinja won.

Yato si eyi, Egbe na so pe, awon tun aanwo ori, owo soobu, ati owo wewewe miran nipa eyi ti o fi je pe, owo ti awon yio ti na lori paali

oti kan yio ti to Naira merin ati kobo miran—dindindan (N4. 85); bee ni Naira merin ati kobo metalolophon (N4. 27) ni Igibmo Adiyeloja pa a l'ape pe ki awon maa ta paali oti kan.

Ni kukuru, Egbe na so pe, o to Ogoji kobo ti awon nlo lori gbigbe offo igo paali oti kan lo si tabi pada lati bawo awon ile ise ti npon oti.

Nitorina, Egbe na ro Igibmo Adiyeloja lati tun ero won pa l'ori oti Bia ati oti eleridodo yi ki awon ma ba ta atakogbasile, eyi ti o lodi si aniyán gbgbo omo Najirita pe ki eto oro aje ile wa maa lo deede.

Nwon ni nipa iwa awon Adiyeloja woni, "bawo ni awon onisowo omo onile ti o tere ndadele yio se le yori?"

Egbe na nfe ki ayipada ba se ti Igibmo na ti pa l'ori iye ti awon yio maa ta paali oti Bia ati oti eleridodo

# 21

# IFOKANBALE ORI KEKE

## Awon owo Suzuki GT

Alapupu algbare 125cc tabi 180cc Suzuki GT125 ati 185. Alapupu GT 125 ti a ti agbara die kan yi, yio gbe o rin ibawo ogofafomajo ni wakati kan, GT185 yio si gbe o rin ibawo mairindilogbo ni wakati kan, l'ibi akoso re.

Eyi o ti ngbale fe amara won ni nwon nduro senu laini ifoya igbalé. Suzuki GT ki ngbani l'agbara lati mu jise nwon si ni aganki onipele marun ni owo yoyi, ti ki yio je ki o mo ala die yaagi. Owo Suzuki GT je alapupu afe.

Owo Suzuki mej' woyi ki ntile gbona je. O ku ni ifoya pe mojan le ba mo o si di.

Re algbazabale, ta alawo, ta dipiwajaj, ta Suzuki 125cc, bi o si fe eyi ti o l'agbara die si, ta 185cc.



N625.00

**SUZUKI**

Alapupu ti ngbaniigunle laye.



Wolf S. I. Owoye  
Oshoniran, Nsai.

"Ole, iwo o ti sun pe o? Nibawo ni mo ni a dide kuro niwa ooru ni?" Ooran die si ti. Ogbere die si ti, Aasogbo lati sun die, bẹ́ẹ̀ ni o si 750 de bi sun ti o ni 750, ni a si ni bi o si 750, ni a si ni bi o si 750. Owe ti:

A: Ma wa ota enin ki a niu nre. Aaa sun 1990 ti a ba nra ebu ni nre fun osoon, sibipon bi ti o re ni fun ebu ma lati gba idadire onigun. Biy jẹ́fẹ́ ni o ma nru

oju enin. 1990 ti eni aṣiṣe

bi niwale: ti aṣiṣe nra iwa aṣiṣe jẹ́fẹ́ ni nra ebu oju ni aṣiṣe ti o ni 750, ni a si ni bi o si 750, ni a si ni bi o si 750. Owe ti:

A: Ma wa ota enin ki a niu nre. Aaa sun 1990 ti a ba nra ebu ni nre fun osoon, sibipon bi ti o re ni fun ebu ma lati gba idadire onigun. Biy jẹ́fẹ́ ni o ma nru

# Ole, iwo o ti sun pe to?

ti sun. Biy ni aṣiṣe nra iwa aṣiṣe jẹ́fẹ́ ni nra ebu oju ni aṣiṣe ti o ni 750, ni a si ni bi o si 750, ni a si ni bi o si 750. Owe ti:

A: Ma wa ota enin ki a niu nre. Aaa sun 1990 ti a ba nra ebu ni nre fun osoon, sibipon bi ti o re ni fun ebu ma lati gba idadire onigun. Biy jẹ́fẹ́ ni o ma nru

ti sun. Biy ni aṣiṣe nra iwa aṣiṣe jẹ́fẹ́ ni nra ebu oju ni aṣiṣe ti o ni 750, ni a si ni bi o si 750, ni a si ni bi o si 750. Owe ti:

A: Ma wa ota enin ki a niu nre. Aaa sun 1990 ti a ba nra ebu ni nre fun osoon, sibipon bi ti o re ni fun ebu ma lati gba idadire onigun. Biy jẹ́fẹ́ ni o ma nru

## Lati Owo Wolf S. I. Owoye

de ebu waw: nipa pade ti eni oju ni aṣiṣe jẹ́fẹ́ ni nra ebu oju ni aṣiṣe ti o ni 750, ni a si ni bi o si 750, ni a si ni bi o si 750. Owe ti:

A: Ma wa ota enin ki a niu nre. Aaa sun 1990 ti a ba nra ebu ni nre fun osoon, sibipon bi ti o re ni fun ebu ma lati gba idadire onigun. Biy jẹ́fẹ́ ni o ma nru

ti sun. Biy ni aṣiṣe nra iwa aṣiṣe jẹ́fẹ́ ni nra ebu oju ni aṣiṣe ti o ni 750, ni a si ni bi o si 750, ni a si ni bi o si 750. Owe ti:

A: Ma wa ota enin ki a niu nre. Aaa sun 1990 ti a ba nra ebu ni nre fun osoon, sibipon bi ti o re ni fun ebu ma lati gba idadire onigun. Biy jẹ́fẹ́ ni o ma nru

ti sun. Biy ni aṣiṣe nra iwa aṣiṣe jẹ́fẹ́ ni nra ebu oju ni aṣiṣe ti o ni 750, ni a si ni bi o si 750, ni a si ni bi o si 750. Owe ti:

ti sun. Biy ni aṣiṣe nra iwa aṣiṣe jẹ́fẹ́ ni nra ebu oju ni aṣiṣe ti o ni 750, ni a si ni bi o si 750, ni a si ni bi o si 750. Owe ti:

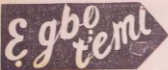
ti sun. Biy ni aṣiṣe nra iwa aṣiṣe jẹ́fẹ́ ni nra ebu oju ni aṣiṣe ti o ni 750, ni a si ni bi o si 750, ni a si ni bi o si 750. Owe ti:

**Address** **adunt**  
**LEOTU,**  
**IMOLE OWURO,**  
**P.M.B. 5270,**  
**IMOLE, OJU EWE KARUN**

*For all your Electronics*

**PATRON VIZ**  
**AYEDETISOLA**  
**COMMERCIAL,**  
**ELECTRONICS,**  
**STORES**

AN 278-41, K.C. STALL, IFE ROAD,  
 AG 601 GATE, IBAVAV.



## Ooru yi poju

OLOOTU.

MO ro Ijeba Ologun Ipinle Oyo ati awon Oba Ipinle na lati kede pe ki awon asaju esin ni Ipinle na kun fun adura ki oju itura le ro ni ile wa nitoripe ooru ti o nmu yi poju.

Bi ooru ba nmu sa bayi ti oju ko ba si re, orisirisi arun ati ajakale arun ni o maa nyaju. Niwon, igba ti o si je pe ebo ati etutu si onja kankan, ko le gba enia

la, mo so awon Alase lati kesi awon Asaju esin lati kun fun adura ki Olurwa le roju itura. Emi ni.  
Ajani Iyowuro, Osoybo.

# 14

## MO LODI

OLOOTU.  
NITOOTO ni Olola Atoro je ologbon eye tabi enia ni o ba so pe oju nke, sugbon mo lodi si apa kan Nasia re ti o se labe akole "Ma dan an wo".

Eyi ti mo lodi si ni Apa keredogun nibi ti o ti so pe, boya ina awon okunrin ti obinin ba nle si maa ndan pe, awon ni ori obinin ni. Atoro so pe, ori rere ko ni eya bikose oriburuku.

Mo lodi patapata si eyi nitoripe bi okunrin ko ba ni ori obinin, ko le ri aya rere le koda bi enia ba fe yan ale si ko ba ti ale rere yan o le fa oriburuku ba a.

Ki ise pe mo lodi si Nasia ti Olola Atoro se pe, bi Olorun ba fun ni ni shon dan, ki a maa se maa fi fe obinin nikan sugbon ki a fi se

## SI QRO ATIORO

aiye loore pape bi Olorun se tife.

Mo faramo eyi ti Olola Atoro wo nipa eyi, sugbon eyi ti mo sode si ni eyi ti Atoro lo pe, bi enia ba ni eran ife obinin lara, kii se ori rere.

Emi ni,  
Isiaka Tikalosoro Abeokuta.

AKIYESI

Ore wa Isiaka, Two I'o si Nasia Atoro ka-iwo ni o ko ka ni akoye. Tun lo wo Imole Owuro January 22-28, 1977, ki o si fi pelupele ka a.

—OLOOTU

## Ki I'a ri gba nibi asa ibile?

OLOOTU.

"A o pagbo a o pagbo". A ti pa gbo ta, oja emoloku d a l

O fere na owa kan gbanzha ti a fi se odun asa ibile ile Adulawo. Radio nke, iwerohin nke, Telifisan na nke. Sugbon ni l'emi, emi ko ri nikan ara kan ti nwon da nibe ju ohun ti a ti maa nri lo.

Yato si si eyi, gbgbo owo iyebeye ti a na lori asa ibile o? Iyi ti a fe gba l'odo awon Oyinbo ti a fi nse asa ibile, se a ti gba yi na bayi? Okiki ti a fe ni foju araye, se a ti ni in?

Ohun ti mo ri ti ti gbgbo aise fi ndi oluki-ki paapas awon Oyinbo ni ogbon, oye ati imo nipa ero ti nwon fi nmu igbesi aise roran ba e da enia, kii se nipa ijo jiyo, erin kiko, oyoa bibe ati ara idaraya ti a sawo-nara lalori.

Orile-ede ti awon enia re ba ni itorun ti igbesi aise si ro l'oru ni ise odun asa ibile, kii se iru Najiria ti iponju, esi, nini ati airiseye pelu owongogo oja nyo l'emu. E ma je k'a da iru ajo-dun bee faja mo.

Emi ni,  
Yinka Oduola, Aho-Nla.

# 23 28 49

# KEREKO

**GBOGBO - ENIA!**  
*fun*

- \*Ipolowo oja ati Ikede,
- \*Akiyesi ati Itufọ,
- \*Iranti oku ati Ikede Ariya,
- \*Ikilo ati bebe lo;
- \*Tabi Almanak ati Kalenda tite.

DARAPỌ PELU AWỌN OLOGBỌN ENIA TI O NŞEE SI INU  
(IMOLE OWURO) TI O GBATUMỌ KARI AIYE. OWO TI A  
NGBA KOPO. SA KỌME TABI KI O WA RI-

*Advertisement Manager:*

**IMOLE OWURO**  
NANISHI YIMETU ALADORIN,  
P.M.B. 5220, IBADAN.

## Isoro N'igbesi

(Lati Oju Ewe Keta)

Emi ko mo pe,  
Ara Brazil nbo Sango!  
Ati ara Amerika l'o dudu,  
Ati ara Kuba lat' okun eremi,  
Gbgbo won l'o nke "hepa"  
Ti nwon nbo Oya  
Ti nwon si nikorin Oosa!  
Ayinde l'so ngbo emọ Ejiogbo,  
Nikan nbe nibe ojare pongo so,  
Enia l'o ba debe ri  
L'o le mo yi ni ro.

## Yasin ati Isawaka

Eyi ni lati kede fun enyin onibara wa ti e ti nkowe si wa lati oju pipe pe, a ti ni Yasin ati Isawaka ni ede Yoruba ati Wutuba re.

Adura pataki ni fun Masulumi. 50k ni Eyojun, N2. ni Dosinni re.

Tete fi owo/ranse si-

Alufas Ighagbode (1) N2, 294A Odoije Adeoyo Rd, P. O. Box 3365 Mapo, Ibadan	(2) Alufas Ighagbode Mosalasi Idi Ijan St Isale Koto, P. O. Box 17 Ilorin
---	---

# Agbèyèwò ohun titun t'ò gbòde

REKODU, IWE, ORIN, ARE-IDARAYA.

## Olatubosun fi Rekoodu se iwaasu atata

REKODU asiko kan ti gbagimọ Akewi ori Redio ati Telifisan nni. Olatubosun Oladapo sẹsẹ gbejade je ara-oto. Ara-oto ni nitoripe iwaasu ponnbele ni o fi Rekoodu nla na se.

Ninu awo na ti nomba re je ORCLP 4 ti a fi aruko Olatubosun Records Company gbejade ti eyiye Aiyekooto (Odidere) je ami re, ni Akewi na fi ilu jelenke bere ti o si fi pari re. Ilu na ko pariwo rara, ohun Akewi na si fo gedege nibe.

Ori meje ototo ni Akewi Olatubosun se iwaasu le ninu awo nla na

tojutodi; Awon ori mejeje na; Fun oju kiini ni: (1) Ejo fa a b'ogun ro. (2) E si 'gbada l'ori esu (3) Egan mi ko ye o ati (4) Ojowa. Ni oju keji ni (5) Ajagbe mo eke (6) Isale oro yii, Eghin ni ati (7) Ayo ni i pa ni tabi esi?

LATI OWO OMO OGUN

Ninu akole kiini, Olatubosun digbolu awon oloogun ika, onitira oseyi ti nwon nfi ologun ba ti omosikeji je. Lihin ti Akewi na ti so bi o se je pe, iwa ilara ati inunibini ni o nfa a,

ni o wa so pelu ifo-wosoya pe, sugbon oloogun ika ko le ri oninumimo gbesi nitoripe "Ejo fa a b'ogun ro."

Akewi Tubosun so pe, o da oun foju to ada pe, Olorun yio te asebi. Yio si di eru ibi ika le ika l'ori. O wa kesi awon osika enia lati mase kaara mo ise ika mo biko-sepe, ise ni ki nwon kaara mo.

Ogbeni Olatubosun ko sai kilo fun awon osika yi pe, bi nwon ba se ibi tam ti nwon wa lo dira oogun; o ni, ara won ni awon nitanje, nitoripe ibi ko ni i sa ba asebi. O ni ki nwon jawo ninsu iwa ika nikan ni ero. O ni ni t'oun Olatubosun, onimamimo f'oun oun ki i se oloogun ika.

Ninu iwaasu re na, Olatubosun so nipa eke enia; bi eke se je oniruuru ati bi oun ko se



OGBENI OLATUBOSUN OLADAPU "Aiyekooto" Eleri Iwaasu.

r'inu eke. O ni sugbon oun o maa jagbe mo won ki nwon le da iwa eke sile.

Akewi na wa kilo fun awon eke pe, ki nwon maa wule sopo lati wa oun wale awon mo nitoripe igbe l'oun maa nja mo eke ni t'oun; oun ko

le sore alawo meji.

Iwaasu Akewi Olatubosun buaya, o wo na ni akinyemi ara; o wo na ni f'ogbon, o ko ni leko; o ko ni ni ikilo, o fi ilana igbesiaye rere han ni, o si ko ni ni ede ilimle. Bakanna ni o ko ilimle. (Woju Ewe Keje)



ADEWOLE ANIMASHAUN "Onilu Ola"

## Adewole Onilu yio gbe Awon titun jade

GBAJUMO Oniyaalu ara nni, ti gbogbo aye mo bi eni mo owo, Ogbeni Adewole Onilu-ola ti o ti fi igba kan je Oniyaalu Alapala Alhaji Ayinla Omowura, tum fe gbe awo rekoodu nla titun miran jade ni osu ti o nbo.

Gegebi irohin ti a gbo ka a ki i ipinle Eko, Oyo, Ondo, Ogun ati Kwara, rekoodu ti o ko se lihin ti o pin paari pelu Alhaji Ayinla Omowura (HRCL7.) ta doba ni asiko ti o jade ti o fi je pe o to igba mefa ti nwon fi

nlo se atunle awo na nigbati awon enia sa nbeere re.

Irohin ti ye wa pe, awo re akoko yi ni o je ki nwon enia ati ele-gbejege bere si i pe gbe Alapala Adewole Animashaun (Onilu-ola) ni ode are jakajado ile Natirira fun ajodun ogbe won tabi fun ayeje inawo l'orisirija.

Alakoso Ile-Ise Has-bunala Record, Alhaji S. Isola ti o nio awo Adewole ti ye wa pe:

eto ti pari l'ori rekoodu titun ti egbe Adewole nge eyi ti yio di tita ni osu agta edun yi.

Alhaji Isola mo un da araiye foju pe, awo titun yi ni gbogbo aye yio fi tubo gba Ade-wole Onilu-ola lo ga, nitori ara oto ni are ti nwon se sinu awo na.

Irohin ko ni i to afeti-gho ni awo na yio je fun gbogbo enia, a ti alakowe ati alakowe, nitori Yoruba ti nwon fi korin mo awo na ye ni, enia ko si ni i gbo ilu na k'o ma l'ese rajo.

## Belo Akanji di Baale Ologogoro

OLUBADAN ti ilu Ibadan, Oba Gbadamosi Akanji Adebimpe ti f'ase si oye Baale Ologogoro eyi ti Olubadan ana, Oba Akintola Oyetunde Keji fi Alagba Belo Akanji je.

Bayi, Alagba Belo Akanji ni enikeji ti yio je oye oloni awon ti nta Oti Ogogoro nilu Ibadan l'ihin l'ku Alagba Oladele ni adugbo Odoyun nilu Ibadan.

L'ihin l'ku Alagba Oladele ti ise Baale Ologogoro, ni ijodun oye na besile laarin Ogbeni Adelekan ati Alagba Akanji. Ijadu oye na gbesa pupo tobbe ti o fi je pe gboho egbe Onisowo ilu Ibadan ati agbege re fo da si oro na ni Aafin Olubadan ana pe Alagba Belo ni igbakeji Alagba Oladele ti o fi adefa na sile ati re, oun gan an ni o l'go lati je oye Baale Ologogoro.

Bakanna ni Alakoso eto Oro oye ati loba-loba ni Ipinle Iwo Oorun ana, Oloogbe Alufaa Akinyemi da si oro na nigbatu Oba Oye-

tunde ti ise Olubadan ana fi ewe oye le Alagba Akanji l'ori.

Ninu iwe kan ti o ti Aafin Olubadan jade ni ojo kerinla osu kejila odun ti o kaja 14/12/76 Olu b a d a n aisinsinyi, Alaiye luwa Adebimpe ati Ighimo re toka si iwe ti Ighimo Onisowo Ogogoro nilu Ibadan ti nge Adun Ilu Trading Association ni ile Ajimobi ko nipa ifase si oye Baale ti Olubadan ana fi olori awon je, ati pe, awon nfe lati gba iwe nse l'ori re l'odo Kabiyesi.

Kabiyesi ti fidi oye na mure, o si ki Oloye Belo Akanji, Baale Ologogoro ku Orure pe Ighimo oun ti se ayewo nipa oye na ati pe awon f'ase si Oye Baale Ologogoro ti Kabiyesi ana fi Alagba Belo Akanji je.

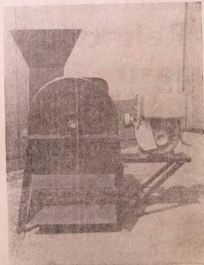
A o ranti ipa ti iwe-rohin Imole Owuro ko ni akoko iporogan oye na ni aiyé Olubadan ana, Oba Siru Akintola Oyetunde Keji ati bi a se te irohin jade pe, Oloye Belo Akanji ni Olubadan ana fi joye na.

# OLORIRE O! OLORIRE O!

AWA EGBE ONISOWO ONISU ERO TI NIE

## WESTERN NIGERIAN TECHNICAL COMPANY LTD

TI TUN GBE ORIRE DE.  
A TI GBE TANA DANU  
A TUN GBE OMIRAN DE  
A TI NI ERO ATATA YE.



### Cassava Grater (N350.00)

(WITH JLO L101 ENGINE)  
(EYI NI ERO TI NWON FI NRIN GARI OLOWOYO)

Aiyé ti di jelenke.  
Ko si ki a ma fi agbara wa owo mo  
Bi o ba ti ni ero yi kansoso  
Je ki okan re bale pesé  
Nitoripe owo-nlana  
Ni iwo yio ma pa.  
Owo ero na ko po rara  
N350.00 pere ni.  
E ma ba tasara si.

## Western Nigerian Technical Company Limited

P.M. B. 5148: PHONE 22361/2  
DUGBE ONIMATIRESI, IBADAN.



## Olatubosun fi Rekoodu se iwasu

(Lati oju Ewe Keji) ni ni igbesiaye osito ati ti ibale aiyá; o si nkilo fun ni lati mase mas fi ona aito wa dukia aiyé yi nitotipe oro ti o ta ni hara l'o dara ju eyi ti o ni ni f'ara lo.

Dajudaju, Rekoodu yi ta gboho rekooda. Ewi ti mo ti gbo ri lo nitotipe gboho arun ti nse aiyé ti aiyé ko fi roju l'o menuba nibe, ati bi enia se le bo sinu arun na. Mo ro olukuluku enia ti o ba nfe fi kogbon ki igbesiaye re le tura

lati lo ra okan nibe.  
O dara lati fi ko aya ati omo eni ni eko peja. Owo re ko po, Naira mefa (N6.00) p e r e ni, enia si leri i ni gboho ile ita — rekoodu ni bi gboho. Aiyekooto ni ami ara re.

Rekoodu na ni Olatubosun Record, No. O RCLP 4. Tabi ki o wadi ni: Olatubosun Records Company.

Box 1113,  
Agodi, Ibadan.

## Kiko Afin Olubadan

(Lati oju Ewe Kinni)

Opolopo ibi pataki-pataki ni Olubadan yio bewo ni akoko ajodun na. Ara re ni NTC, UCH, IITA ati besbebe lo.

Ni ojo Eti ti ise ojo kerin osu yi ni Kabiyesi,

yio fi oye da awon omo Ibadan kan lola fun mimo riri akitsayan won fun ilu Ibadan ati agbege re. Ni ojo yi gan-an ni Kabiyesi yio jasin ni Mosalusi Jimo Oja-Iba.

4 16 28 43 48