

WEEKS 24&25

Kontu WK 24
29, 33, 34
WK 25
19, 20, 22
Asiko Bks Wk 24
9 10 24 25
WK 25
28 31 32 38
ROSS WK 24
17&47
WK 25
2&30



ESIN ORO NA: IMOLE DE OKUNKUN PARADA!

UNITY NAP
For 3 sure bankers
for week 25 send
N5 to E. O. Ade-
yemi c/o P. M. B.
5230 Ibadan. OR
come to Imoleq
Owuro Office Ib.

28, 23
50 & 5
Perm & Nap

Independent Paper Vol. XV NO 780 SATURDAY JANUARY 8 - FRIDAY J. NUARY 14, 1976 10K. (KUBO MEWA)

OLE AGBEWURE KAGBAKO IKU MOTO

"OJO buruku - eju gb'omi mu" ni oju Aiku ti ipe oju keji oju yi nigbati awon ole agbewure kan kagbako iku nibi ti nwon ti nji ewure ko lo, ti nwon ewure si fi ariwu bonu!

Irohini fi ye wa pe bi awon ole agbewure na ti ko ewure merinla sinu moto won tan ni nwon ba nwa moto waga bo; sugbon nibi ti nwon ti

ngare bo ni moto won ti forigbari pelu moto Pijo 404 kan ti o nti Ibadan lo si ileja.

A gbo pe bi moto awon ole na ti forigbari pelu moto Pijo na ni awon ewure ba fi ariwu bonu.

Satide - Sunnde ni Ife. Enikan ti o suumo ile iwosan Ijoba ni ile-ife so pe, nitoota ni oku gende meji kan nbe ni ile ikokujosi awon.



OLOYE AKINBOWALE AKINTOLA
Okan Ninu Kasilo

Ogbe bi irohini ti wi, enia meji l'o ku lesekese ninu moto ti ewure wa na pelu akp ewure mets.

Irohini fi ye wa pelu pe, awon Olopa ni o njo awon ti o wa ni ese kan aiye ese kan erua ni ile iwosan na

Bayi, awon Olopa ni a gbo pe o njo awon enia kan ti nwon furu. Lori oro na ni ile iwosan. Bee ni awon Olopa ilu. Ikire ti ku awon ewure ti ko ku si ikawo won lati wadi esi ti o ba ni won ati lati wadi obun ti o fa ijanba na.

Taa ni Alaga Kansul?

Ni oni Satide ti ipe oju kejo oju kinni odun yi ni gboibo Kasilo Ipinle Oyo yio yan Alaga awon Kansul won gege bi Ijoba Ipinle Oyo ti la a silu.



OGAGUN DAVID JIMIBEWON
Gomina Ipinle Oyo

Nimu ilana na ti Ijoba gbejade, awon Kansul ni yio dibo yan Alaga won ati awon merin miran ti yio je adari eto ipe suuna, ipe ode ati alafia ilu pelu eto eko. Laarin a ra won ni nwon yio ti dibo na.

ti gbiye ranmeranmo ni Ibadan an Ogbo-mojo lori taani yio je Alaga awon Kansul mejeji na.

fi Tunji Oyejina, Al-haji Latasi Adebisi Latibuson ati bayeje lo.

Nigba ti nwon ba dibo na taan l'aju awon oja ipe Ijoba, gege bi olawoye, ni nwon yio fi eruku esi ti nwon ba yan soro si Ijoba fun ilowosi.

Ni ilu Ibadan awon enia an enu kan awon enia bi Alhaji Ganiyu Kola Balogun, Amo-

Ni ilu Ogbomoso, awon enia ni enu kan Olopa si Akinbawale Akintola, Oloye Victor Lajide ati Amofun Olatunji Mohammed.

Apprentices Wanted

LEARN to become a successful painter; learn on modern machine with modern technique.

Parents, don't waste the time of your fresh Primary Six & Modern III School leavers; send them to learn modern printing, Machine operating and Book-binding from us. Apply personally today.

The Works Manager,
(Imole Owuro)
N4/496B Yemeta Aladioris,
Ibadan

ATIORO OMO ATIALA

Irohin ni Onilujilu

Ma dan an wo! (13)

Se e ranti
Ibi fo'a b'oria de
I'olo ti a b'osinu odun?
Se e mo 'hun pataki
Ti a si nge Nasia?
E ranti,
Tabi e ko ranti mo?
Se e ranti
Pe, a so fun wa
Pe, sag ko tan
O tun d'oge fo' nbe?
Ose ohun fo' pe yi
Gbogbo jannaa wa:
E ni ki kalaku fiyisite.
Ani, e ma dan an wo
Gbogbo jannaa wa pa-ta;
E ma dan an wo e
Iwa huburu ni
Iba-aga ko'ye e da,
E ma dan an wo 'aga.
Nitori, a ti so fun nyan
Pe, owo a ma tan,
Pe, ohun a ba si owo re

To ba lowo
Fo' si e'je talaka niya,
Egun ko, ape ke,
Owo oluware
Yio fo lo bi e'ye ni,
K'owo o to tun yale
re wa
O ku s'owo Oba Ala—
wura
Mo fe ki e mas teti
Ki e mas gbo Nasia,
Nitorin ni oro buru,
Oro buru nitoto
Sagboro oro ki to pe
K'a ma so owo;
Eni 'aa so'fo fun nikan
Ni o le ma gba.
Nitorina,
Oro ti gun ni sakajaka
L'a nso sile fe ngbo;
Nge fo fe ki
Eni ba taba
K'o si kogbon,
K'o si yiwapa da,
K'o si 'osun
K'o si kin'ra
Bi a ba lu u ni popo,
O le ta b'enikin.
Ni gbogbo enia pata
To nge Nasia yi;
Bi o ba lowo lowo
Ti o doja owo ko
Ago tira sa,
Dukia ko fo' ara yi,
Akisa fo' orajo
Nitori b'o ti wu ki
Leesi lowo fo' ori to,
Ko ni i pe d'akisa
Bi o ba si'e
Ti o ba lowo lowo;
Mas ranti pe,
Igba ko to bi orere,
Akoko tire le ma gun
O le je laarin odun mafa
L'Oba Olusa
Yio si lana ririge fun o;
Yara tete kia



Ni kil tan rera;
A si se ikilo
Pe, ki kalaku ronu
K'o ma kowo re ra
Awon ohun ti parun;
Ki kalaku pero,
K'o fowo re se 'hun
stala,
A so fun nyan pe,
Eni ba si'e lowo,
Eni ba jowo fowo,
A'eni ba jogun
Lehin eni to bi i;
Ki wona pero
Ki wona f'owo ohun ra
Ohun fo' le wulo.
Eni ba si tire jale
Nge fo' pa owo ni poso-
po.
Eni ba si gba 'yawa,
O n'owo re fofo dano,
Enia fo' ba fiyante
O sifowo re ra'parun
ati;
Enia yowu re

Ki o fidan nkan ara wo.
Ma si se jaiyeyo
Nitori ko fere;
Ma si yan sile,
Ma si 'obinrin jo;
Ma si la gbojomo,
Ma si la igba dano.
Fowo fo' o ri rale,
Fowo fo' o ri kpe,
Fowo fo' o ri ko
Omo re feko fo' joje;
Fowo ohun seto
Ti ko ni le parun
Ninu eyi ti
Omo e da yio janfasi.
Mas f'owo fo' o si se re
Fun eni ti nfe tan lo-
wo.
Mas si seto
Ti yio ma 're tan kalp
Fun gbogbo mekunnu.
Ma si je enia niya
Mo ti ki o nipo iwaju,
Ma si tasika,
Ma si lo agbara,
Ma si gba eto rieto,

EEEKOSIN

Lai pe yi ni Akowe
Agha Ajo-ala si Ijo
Ounghomi ile Najirra,
Dokta E.A. Dahmsu
ya ile Ijorin Ijo na ni
Eekosin ni agbegbe
Ogun si mimo. Oke me-
ji Naira (N40,000.0) ni
nwon si ko ile na.
Dokita Dahmsu kan
saras si awon omo Ijo
na fun aseyeri rere na,
o si ki Alufas Ijo na,
Eni-gwo I.A. Akinpe-
lu pelu.
Sanju eyi si Dokita
Dahmsu si ipile ile ti
awon onje Ijo na yio
mas gbe igbe, eyi si yio
na won to oke kan Na-
ira (N20,000).
Ara awon enia ti o
wa sise ni Alufas I.O.
Ogunyiji, Pastor F.P.
Ige. Alufas W.H. Con-

gon, Alufas J. I. Olu-
ganju; Alufas Owolabi,
Alufas N. O. Nofura

ati Alufas M. S. Awo-
melo ti o ti f'ehinti
f'enu ipi.

IKIRUN

Ni sipe yi ni nwon
se odun gbodegbe -
mole nile Ikirun ni
agbegbe Ogun, Ijilole
Oyo.
Olusawo, Oloje Ade-
poju Akande ni Otari
aboye ti o ko awon
Ijole Ikirun ati g'ogbo
olodun gbodegbe -
meje sadi 'akoko odun
na yika lati agbole
awon iwefa mafa: Esop-
run, Imirin, Osi ikolaba
Eesa Oloje ati Olu-

awo.
Ni akoko odun na,
awon gbadun fun abaa-
ba ati fiyansule Ijiba
rere ni ile Najirra.

Ake Ewure kookan
ni Akirus Ikirun, Oba
Lawani Adeyemi Oye-
jola keji, Eesa Ikirun,
Oloje Jacob Afolabi
Temitola ati Odolin
Ikirun, Oloje Sule Olu-
muykun, fatisle fun
odun na.

Ogunniran, Tubosun Oladapo yio soro ni Yunifasiti

EGBE Akoko Yoruba ti Yunifasiti Ibadan ti seto agbayana owo Yoruba kan g'oge bi idanilekun fun a wo o cmo Egbe na ti wun je akoko Yoruba si Yunifasiti Ibadan. Oju kewa si agbegbe Ogun yio ni akoko owo na.
Ki eto ati eto na ti si iwe pe awon oludani-
leko kan ti wun yori

niwun eni ati ags Ya-
ruba lati wa ba won
soro.
Ara iru oludani-
leko bi ti wun fi iwe pe
ni Olooto Imole Owuro,
O g'beni Lawuyi
Ogunniran, eni ti yio
ba won soro lon "ESA
EGUNGUN" ni oju
Itegun ti ise oju ko-
(Waju Ewe Keje)

Ma si jakanjua,
Ma si se biisi
Laarin ati gbogbo.
Ma si gba ogun ologun,
Ma si gba ipi owo,
Ma si ra nkan oju
Ti yio ba mekunnu
l'aise je.
Ma si si
Apre huburu lele
Fun eni gbogbo;
Ma si danna e da,
Ma si ni talaka l'ara;
Ma si ni rabamu
Ohun gbogbo,
Ma si fi di o'na mo
Gbogbo mekunnu.
Nitoripe;
Enikeni fo' ba nje eyi,
Nje fo' okowe si
Bani Oga Ogo
To da gbogbo wa;
Oba Edumare
Ti mo ni l'amowa.
Ani gbogbo eni
To ba me' iru eyi
Nwon kil tojo,
Nwon kil pe fo' igba
Nwon kil pe nikan oia
Oruko won a mas bajr,
Irawe won
A mas wo okunnu
Bi wopo ba d'alaisi;
Olerun Oba nikan
L'o le me
Iwe odun aye
Ti yio tun si g'banan
L'eto omo iru won,
Egun ati esan
Kil tan boye
Ninu atirandiran re.
Nitorina, dakin
Mo be o'oran ara re;
Ronsu lori Nasan yi;
Ma dan an wo.



TUBOSUN OLADAPU

ISÒRÒ-N'IGBÈSÌ

IPADE (38)

Ejiwumi
Nap

19
24
41

Adeyemo Ojerinde
Oku l'oni o Alayinde mi,
Eig'ajo, Iagbede
Omo awonintunlari,
Ayinde omo Ayoyoy
Tii j'Eligbojo,
Omo Awukogbinrin
Bi erin fon,
A gunfo gini bi ojo ku,
Omo alagbede atetekan
Ti i je Ogunbayike,
Baba nla nyin ni i je Bamgberin
Okan kole aro,
Okan ko kole aro,
Okan y'odele imo kirimu kirimu,
Agbara ojo ni o f'ile okan sode lo,
Ayinde, maa gbo,
Iwo ni aba wi,
Iwo Yara Iwoya
Omo Fakooz Ibolu,
Ara Otamokunkaka
Omo Ewe oko
Tii j'ra re ni Gambari,
Sebi, n'ile awon baba re ni:
Iwo l'omo Olorun ara Ibbi,
Omo Oketuulu igbo Asabari,
Omo Iboruru niwaju Oloogun,
Eyin ni Sanju Moja,
Eyin ni Sanju Moja,
Eyin ni Sanju Moja,
Omo Olorun gbe,
Omo Ajisomo

A dupe l'owo Eleda
Ti a tun r'odun titun l'aye;
1976 si koja, 1977 ntele e,
A yin Oba Edumare
T'o mu wa r'odun ohan l'ayo
L'oni, omo Ajisegiri,
Ope ni o je k'a du
Ma je k'a fi akokog gbogbo
Maa ki ile ara wa.
Je k'a dupe l'owo Eleda
Je ka yin Oba Alawura.
Adeyemo Ojerinde
Ayinde! O se e omo Eligbojo
O ye k'a dupe l'owo
L'owo Olorun Oga Ogo
T'o mu wa r'odun titun
Nitorin ope l'o se l'ojin
Ti ko r'eyi t'o goke
Ope l'o si s'odun ohan
T'o se tire ninu iyonu,
Ope l'o se tire l'ogba s'won.
Ope ni ko si r'ewon
T'o se e ninu iponja,
Ope se tire ninu ile aisan,
Ope si se tire ninu iyonu;
Ope l'o tile ba l'aye
Ti ko mo pe, ohan ti lo,
Ti ko mo p'omiran ti goki!
Ayinde! ki l'aa ni dupe si!
Tara, je k'a maa dupe
K'a Pope l'Ania Oba Ogo,
Oba Edumare to mu wa r'ejem.
Lawsuyi Ogunniran

O se o Oba Ogo;
Oba Edumare
T'o mu wa r'odun eyi t'o goke
Iwo l'Oba t'o l'aye
T'o f'ohan ti nbe ninu aye;
Iwo l'o ni igba
Iwo l'o l'eni t'igba nio;
Igba ko ni si nlo enia,
Iwo ti O ni igba
Nii t'igbaa lo e da!
A dupe o, Oba nla Oba t'o tobi;
Ti O ko t'igba lo wa lohogbo
Ti O ko t'igba gba wa nu ninu aye;
A dupe ti a ji l'oni
Ti O si je k'a wa laaye
l'ogbon ko daru mo wa l'ori;
A ni dupe fun kadara re
Ti o gbe je wa l'ori
Ti a fi nlo aye wa;
A dupe l'oruko wa ko baje
Ti wa wa ko balonq;
Oba wa, Oba l'o ni wa;
Gbogbo ogbon ti a gbon
l'araiye ti naq pe a gbon;
Awa ko l'a gbon,
Iwo Olorun Oga Ogo
L'o niye ninu wa;
Iwa ti a nba
l'aye apokiki pe, a mo i hu;
Ati gbogbo ogbon ti a ni
l'aye akokiki awa kir;
Iwo Oba Edumare kuku ni;
Kii l'awa c'ete enia.
Nitorina, a yin O o
Pe O tun mu wa r'odun titun,
A si yin O pe, o tile wo O
O si wa s'ohan eio l'opolopo enia.

IWE IGBAELODE
DARA PUPU,
RA TIRE NIBE
1. Iwa gbogbo Agbo
Omoda ati Agba 20k
2. Kurani ogba esu
niede Yoruba N10
Esu kan (50k)
3. Yasin ni Yoruba
ati Isawaka 50k
4. Zabura ati Itumo
(N1)
5. Zabura Yoruba
(N1)
6. Iwe Aye Akama-
ra (N1)
7. Iwa Enlajoro (N1)
Adedogbe (50k)
8. Iwosan Ajebidan
Ogun enia dadu
(N5); Kekere (75k)
9. Iwe nla ni nla
(N2)
10. Kekere (50k)
11. Iwe Ogun Iwo-
san (N2-50)
Kekere (75k)
12. Itan Anabi ati
Yisa (N1)
13. English Heusa
Yoruba & Ibo
Registered No 410
(50k)
FI OWO ATI STAMP
(5k) RANSE SI:

1) Alufa Yisa Igbagbe
N2/204a Odo-
je Adagoye Rd, P. O.
Box 2263, Mapo-
Badan.



2) Alufa
Igbagbe,
da, Mo-
pains! Idi-
gin St,
Isale Ko-
to P. O.
Box, 17
Ilorin



WOLI S. I. OWOCYE
Oniwaasun Naa.

Akédé Onia Iyè

ONAKANSOSO, ST. IYÈ ANIKÉKUN

Jesu npe O kuro ninu Iji- ya Ese (2)

li aye: Genesisi 6:12.
Eyi wa fi han gbangba
pe, aya fi ti a ba mu
iwa baburu kuro ninu
o kan wa ati iwa wa ni
a to le di oye Olorun.
Nipa aniyun wa ni a
fi asa wo ina egbeke-
gbe kiri ninu aye bee
si ni, enikeni ko le fi
ipa aniyun sipe fi igbon-
wo kan kun ojo aye
re : Matteu 6:27.
Nigba ti Jesu Kristi
ti wonu aye ni O ti ri li

Poni aitoro o ti so fun
o pa ki o baere l'owo
Oun. Nitotina, Jesu ko
le jebi: Matteu 7: 7.
Nitotina, gbadura ti
a ko si isaleyi. Leyin
adura na, ti o ba gba
a tokantokan, Olowa
yio wa ina aye re, iwo
yio si di oloture l'odo

wa ki e si paaro iwa
baburu yowu ti o lo wa
ni o kan ti o le ma
siyemaji ninu ife Re ni
O ni si mi ti mo fi je
aworan Re. Ki l'oba
Re de. Ki ara ati o kan
mi le ma si ife Re
bi ti Oun ni Aiyu yi.
Nije, ni Oruko Jesu ti

"KIYESI L'owo Olu-
wa ko kuru lati gba
ni. Bee si eti Re ko
wawo ti ki yio fi gbo,
sugbon aigedeede ayan
li o ya nyan kuro l'odo
Olorun nyan, ti oun ki
yio fi gbo. Nitotiro oyo
nyin di alaimo fun eji,
ati ika nyan fun aise-
deede. Ete ayia nso eke,
ahon nyan nso ibi jade
ko si eni ti nwa eto,
bee ni ko si eni ti
ndajo fi otito. Nwon
gbeke o h'un asan,
nwon nso eke; nwon
loyun ila, nwon nbi
iparun": Isalaa 59:1-4.

l'odo Olorun baba nito-
ri epe ibere aye ti
enia se si Olowa Olorun
re.
Nje nigba ti iwo oyo
enia nyan ninu epe ti o
si fi Jesu, Alagbawi sila,
kini a le fi opin iriza-
ajo re wo? Nje l'o
dabi enia ti o gbo eni
ti kokoro ile re wa lo-
wo re ju sinu kanga.

Awon iwa wa ni ati
olun asan aye yi ti
awo ena aye nle ka-
kiri aye fi han pe, akin
wonyi l'o amu wa jin-
na si Jesu Kristi.
Bee si ni, enia ti
daje Olorun ni ibere
ofe; nwon ko si ti
yiyada kuro ninu iwa
odide won epe bi
Olowa se nle ki nwon
re. Jesu Kristi si ni
Alagbawi jomo enia

E ranti pe, ife Olo-
run si wa ni pe ki
gbo gbo ohun ti a ba
nye ninu aye dara; ki
a ma bi si, ki a si
maa re si; Genesisi
1:28. Sugbon o se ni
laanu pe, ejo je alare-
kereke tobeg ti o fi si
Adamu ati Efa lona ni
ibere eji: Genesisi 3:1.
Leyin eyi ni aye kan
fun iwa agbara, eyi ti o
mu ki aye baje niwaje
Olorun tobeg ti Olowa
fi fi pa aye rus : Ge-
nesisi 3:1.
Sugbon, kini Olowa
zi ti O fi fi pa aye
rus? Idi ni pe, olu-
kuluku ti ba iwa re je

Lati Qwo Woli S. I. Owocyte

pe, asan ni omo enia nle
kini. Jesu Kristi yisi ti
fun wa ni ona igbala,
eyi ti o fi nhan daju
pe, enikeni ko le wo
l'oba onun lati gba odo
Jesu Kristi yi lo.
Jesu Kristi yi wa nso
fun iwo ati emi pe, ki
a ma wule ma jiya kiri
mo, ki a baere olun-
kohan ti a bu fi. Oun
yio si je e fun wa.
O wa ku si owo re
bayi lati baere l'owo Re

Olowa. Sugbon, gbekele
E, ki o ma si je siye-
meji mo; Oria Dafidi;
31.
ADURA
Olowa, mo dupe
l'owo Re. Jowo, dari
eji mi ji mi ki o si ya
ara ati o kan mi si mimo
Nje, ni oruko Jesu
Kristi Olowa, Olorun
oun Aye; sokale wa
wonu o kan mi lati gran

mo ko iya, egan ati
abuku sila lati onu yi lo.
Bakanna ni mo pe iwo
o kan mi kuro ninu aisan
akin ohun rere to; agba-
na ati ibera oto gbo gbo;
ami gbo gbo igbe eju Dira-
gini ati awon angeli re;
Ni Oruko Jesu Kristi,
e sakoro ninu aye mo;
ki gbo gbo ara ati o kan
mi le ma yan Jesu Kristi
logo ninu alaala pipe
lati ati isalaa, Aamiin.

Egbe Imole Owuro

- 12,384 Rasaki Oladiran, Eko
- 12,385 Amos Komolafe, Ilesha
- 12,386 Rasaki Suberu, Ilorin
- 12,387 Agbo Adegunodo, Ede
- 12,388 Jacob Adebisi, Igbaja
- 12,389 Ajibade Amola, Ogbomoso
- 12,390 Jacob Arowojolu, Eko
- 12,321 Akibu Akangbe, Iwo

FUN IGBEGA EDE ATI ASA YORUBA
DI
Omo Egbe Imole Owuro
(Iwe Iri Omo Egbe)

Oruko re _____
Adirisi re _____
Omo ilu ti o je _____
Jawo yi ki o si posu re si
DOKUN AJADI
(Ajanaku 1, 2c)
P.M.S. 5230, Ibadan

IWE ORO Olorun

Fun awani eyin ti o soro fun lati ri
iwe mi yi re ni o kookan, mo ti seto lati
maa fi apapo iwe na sowo si nyin ni
aadota Kobo (50k) pere.
1. ADURA AIYERAIYE
2. IBANIWI OLUWA
3. KINI ILE AIYE SE BAJE?
4. E JOWO ARA NYIN FUN OLUWA
Bi o ba ti fi Postal Order 50k sowo si
mi, ng o fi apapo iwe na sowo si o
lagbara Olowa. Fi owo ranse sii
Woli S. I. Owocyte,
Box 1206,
Ibadan.

Ḙ gbo t'emi

AROYE T'O WULO

OLOOTU,

NINU eto Isoroni—
gbesi laise yi ni La-
wuyi Ogunniran n da
Adeeyemo Ojerinde lo-
hun pe, aroye ti oun
ape ki i se "aroye sa"
bit ti eije opere biko-
sepe, aroye ogbon ni.

Natorina Olootu, mo
nkoye yi lati jeri si
ere na ni pe, ki iye
aroye lasan ni a w'on
enia mejeji paapaa,
Lawuyi Ogunniran uje
bikoje ere akoniogbon.

Nitooto, nwon a ma
dapara lu ara won
nigbamiaran, tabi bu ara
won, tabi soro si ara
w'on, tabi se apojile
ara won. Sugbon bi

NI

enia bu l'ogbon gbe e,
oluware yio ri i pe, aroye
t'o wulo ni aroye won.
Mo ki won ku i se.

Emi ni,
Isaaka Abegunde,
Eko.

A ngbadun Owoeye

OLOOTU,

Bi a ti bosiun odun
titan yi, gba mi l'aye
lati kan saara si Oni-
wasu wa atata, Weli
S. I. Owoeye, eni ti o
maa ni ounje iye bo
wa l'ogogose.

A ngbadun iwansu
Weli na pupo, paapas
nipa ere aroye ati iwa
igboya re lati so oju
ape ni iko. Ko wepo
ninu Ojise Olorun ode
oni ti a la maa so otijo
ere Olorun be.

Adura ni ni pe; ki
agbara Olorun maa se ti
Oniwasu na sile; Ki

Oluwa si je ki a le maa
gbadun re siwaju ati
siwaju. Enyin onije
Imole Owuro na, imole
nyin ko ni i di okunkun
o.

Emi ni;
James Adio,
Ibadan.

Onidanwo Bibeli nko?

OLOOTU,

So ko si nkan ti a ko
ti gburo Onidanwo Bi-

beli wa ninu Imole
Owuro mo? Onidanwo
Bibeli na ni Ogbeni
Karimu Kobiowa.

O ti to igba di se-
hin bayi ti a ti gburo
re mo. Nitooto ni wa-
hala nitati wa nadi lru
eto be, sugbon mo re
o ki o maa se je ki o
re oun, ki o maa be
ni ba eto na lo; ki o
si maa tesiwaju argbebi
Kristiani Ologun.

Emi ni,
J. M. Ojeyi,
Ibadan.

14 16 22

Mo kan saara si Atioro

OLOOTU

MO kan saara si
Olofa Atioro omo Ati-
ala loyi Nasia re ti o
jade ninu Imole Owuro
11/12:76 loyi awon
okunrin ti nwon nko
obirin ju.

L'aye awon baba wa,
obirin ni nwon koje,
nwon ko si ko omo
won leko, sugbon awon
omowe ode oni ti fi
keko, nwon nko omo
won leko nitori nwon
ko fe ki omo won di
isira l'ehin ota.

L'ona keji, bi obi
ba ko omo l'eko tan,
o ye ki omo je alaanu
obi re.

Ni kukuru, mo kan
saara si Olofa Atioro
fun Nasia re ti o maa
ape fun wa nigbagbo-
bo. Iwaju ni opa ebiti
yio maa re si o.

Emi ni,
Moses Ogunleye,
Ilero



new
super
active



Oloogbo awon ara alorudu a ma nio pebi,
awo huffun esitilata funfun gloriu—Paapale
awon nio olomole hufun, ad awon, awo i re
Awon ju olo nio awon ni awon awonle olo
pebi. Omo, Alabim agbara ni awon awon
re yi Awon Olo Awonle Awonle Awonle
ni awon awonle... ni awon agbara.

38

BI SE BA NI NI OORE

EMI John Olaiye Bamidele, gẹgẹ bi ọrọ awọn Baba wa ti wi pe "Bi a ba ye ni Ọore, ọpe fa a du." Mo daju gidigidi lowo awọn Oba Alaiye; awon eni bi eni, ena bi eni, ọpe atata, ọbi l'okunrin ati l'obinrin pelu gbogbo awon eni patapata lai da eni kan si, fun atilẹhin gbogho ti o se fun mi l'oko iporogan ọrọ ibo Kansilo ti ijoba ibile eyi ti o waiye laipe yi.

Ki Ọlọrun Olodumare ran enyin na lowo ki o si se atilẹhin ti o ye fun gbogbo wa o.

Mo si fe parọ wa fun gbogbo awa ti a gbeba oroke nibi idibo na ki a mo pe, ipe gidigidi ni o wa niawaju wa lati se fun ile, iṣuwaju ati idagbasoke ilu wa.

Mo fe ki a mo daju pe, awon ti o ku daju kaato fun lati gbeba oroke ki ipe awon ti a

le mu bi ọta wa biko-
se ọrẹ wa nitori ilṣiwaju
ilu wa si a jo nja fun.

Mo fe ki a ranti ọrọ awon agba ti o wi bayi "Bi oju ba ye oju, ki ohun o ma ye ohun, a difa fun Elala ile ati ti oko ti nwon ko si ara won l'ọju o du ma, sugbon ti o je pe nkan kanna ni n w o m i. Bi tile yio ba wi a si "Ko si tuu tuu ni mo l'ọta na yio ba wi, a ni, "Ko ro tuu-tuu-tuu".

Ni akotan, mo fe ki a se ototo ati olododo si awon ti a nsoju fun, ki a si fi bẹ se fun idagbasoke ilu wa nitori pe—"Oju ni pe ipade ki i jinna, a difa fun kolokoko ti yio ma

a gbo adire oku l'okoo-
kan".

Ki Ọlọrun ran mi lowo lati le se awon aseyori rere, eyi ti o mo ki ng gba awon ti mo nso oju fun.

Ki Oluwa ran mi lowo, ki enyin agba si se atilẹhin mi pelu imọran rere ati ohun gbogho ti o ba ye.

IKINI

Bayi, osiruuru iwe Ikini lati ọdọ eṣẹgbẹ-
ṣẹgbẹ, ebi, ọre, alaba-
sisepe l'o ti de si owo
Kansilo John Bamidele
Ara re ni ti Ege Oni-
werobin ile Najirisi
(NUJ) ati ile ipe Imole
Owuro.

Ninu ipe ti Owuro Iwerobin Imole Owuro Ogbeni Lasuyi Ogun-
niran ran l'oruko ile ipe na si Ogbeni Bamidele, Olootu na so bayi: "Ilu wa dun gidigidi fun orire ti o se nibi ibo Kansilo ti o di yi.

Orire ti o se na si han pe, o lo ipo re gẹgẹ bi asoju iwerobin Imole Owuro ni rere lasirin awon ara ilu re, ni o je ki awon eni na pa-

Lati Owo



Kansilo John Bamidele

mopo lati yan o gẹgẹ bi asoju won ninu Igbimo l'joba l'ibile ilu re.

Eko gidigidi ati ogbogi ni mo fe ki eyi je fun o pe, o poṣandan fun ni lati lo ipokipo ti a ba wa ninu aiyi ni otito ati ni ododo; ki a si ma ranti re, aiyi nkiye si ni."

Olootu na so mpa iwa otito, ododo ati ijafafa l'enu ipe Ogbeni Bamidele; eni ti o so pelu pe, ile ipe na ko ba wi ri, ko ki nilo ri,

tabi fi enu kan ri lati iwon odun mewa sabin ti o ti msoju iwerobin na.

Ni ipari, Olootu na so bayi: "Eyi je didun inu wa, nigba ti awon enia ba nka Imole Owuro kun olooto iwerobin, ti awon oṣiṣe ibe na ba si ni iwa ati ipe won han gẹgẹ bi olooto, otododo, oniwatere, ogbolya ati eni ti nsoje re lai segebe."

Kansilo Adesokan soro

OKAN ninu awon Kansilo titun ti nwon dibo yan ninu ibo Igbimo l'joba l'ibile ti o kaja yi ni Ogbeni M. B. Adesokan ti o wa ninu aworan yi, eni ti o wole ni adugbo SW5, Feko, igburo ilu l'badan.

Ninu oro re, Ogbeni Adesokan kan saara si l'joba Ologun Apapo fun

siṣe eto ibo l'ibile na ni ona roworoṣe, o si se ileri lati fowosowopo pelu l'joba fun ilosiwaju, idagbasoke ilu ati ni ona lati mu iderun ba gbogbo enia.

Bayi, Imole Owuro yio mas si aworan awon Kansilo na han bi o ba ti niṣe wa lowo.



KANSILO M. B. ADEŞOKAN

AIYEDETISOLA COMMERCIAL, ELECTRONICS STORES

FOR YOUR:

Air conditioners, Generating Plants, Amplifiers, Public Address Equipments, 3&4 In One Stereo-System, Radio Cassettes, Tape Recorders, Car Cassettes, Radio Car Cartridge, Car Cartridge, Table Transistor & Pocket Radios; Stand, Table, Wall&Ceiling Fans; Deck Cassettes & Cartridge Electric Kettles; Iron; Emersion Water Heaters; Cookers; Car Aerels; Empty Cassettes; Batteries; Bulbs; Cable Wire, Electrical Accessories; Fluorescent, Bowl & Ceiling Fittings, Welding Electrodes; Kerosene Stoves and Cooking Utensils etc. etc.

Please, visit our showroom

BLOCK AN41 I. C. C. STALLS,
AGODI MOTOR PARK,
IBADAN,

Best Three
For Nap

13
25
27

Western Nigerian Technical Company Ltd.

nlowo ninu idagbasoke Naijiria

Bi a bandaruko awon ile ipe ti o nja zahuraba fun ilosiwaju ile Naijiria, okan pataki ni ile ipe Onise-Ero ti o nje WESTERN NIGERIAN TECHNICAL COMPANY LIMITED ni.

Ona pataki meta ni ile ipe olokiki na ngba awon ninu ilosiwaju Grille-ede Naijiria. Ona kinni ni pe o ero ero oniruru ti yio ma ma ipe rotan. Ona keji ni pe, o je onisowo oniruru ero ti o le ma ma oniruru ise sje rotan ni ile Naijiria. Ona keta ni pe, o tun sje awon omo ile Naijiria ni ise imo ijinke bi a se le fi icin ro oniruru ero. Iyi fi han pe ile ipe na nje ki omo ibile paapa di alagbara ni ile won.

Nipa iwa ati ise ile ipe yi, o fi han pe, oretata ni nwon je fun awon agbe jakejado ile Naijiria nitoripe Ero ti o jemo ise agbe ni o poju nina ero ti nwon ero, o si fere le je pe gbagbo eka ti ise agbe pin si ni nwon ni ero ti o ba ise na ma.

Fun apete, nwon ni ero ti nwa ekuro ti nje Palm Kernel Cracker; nwon ni ero ti nra

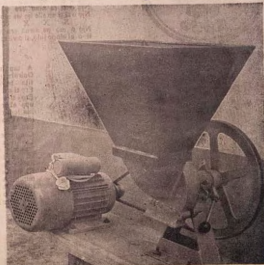
gazi ti nje, Cassava Grater, nwon ni ero ti nwa Iresi ati beebee lo.

Bakanna ni nwon ni ero ilap-ko ati ifapako bi Circular Saw Bench; nwon ni ero ti ngegi zedu alansa ti nje Solo Chain Saw ati beebee lo.

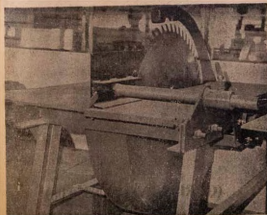
Asakanna, nwon ni ero ilogi ati ata ti o ba po ti nje David Corn/Pepper Mill, nwon ni ero ata ti nje "Beco" ati beebee lo.

Eyi fi o tun se pataki julo ni eyiti o jemo ile kik. Ero imo Bu-looki won kan ti nje "BLOCK — MAKING MACHINE" ni o dara julo jakejado ile Naijiria ti awon enia si ndura.

Gege bi o se je pe ile ipe na a ma ro ti mekunnu nighabogbo; nwon tun ni ero ti nwon fi onje Biriki fun ile mekunnu; Ero na ni nwon npe ni LAND CRETE MACHINE. Ero ti a owa yigan an ni awon fi nwo Biriki ile talaka ti Ijoba Ipinle Oyo sje be agbe ko si Ipinle na ba yi. (Waja Ewe Keje fun Alaye miran).



Eyi ni Ero Iloga ati ilogi ti nje DAVID CORN/PEPPER MILL



Okan ninu Ero won — CIRCULAR SAW BENCH ti a fi nla pako niyi.

Ogunniran Tubosun Oladapo yio soro ni Yunifasiti

(Lati Oja Ewe Keji) kanta oju kinni edun yi ni Gbongan Tren-ched, Yunifasiti Iba-dan, beje ni agogo meria ojan.

Ninu idanileke na, Ogbeni Ogunniran gbodo so odu ti o da Epa Egungan pipe, o si gbodo ppa fun won wo paju.

A o ranti pe, Ogbeni Lawuyi Ogunniran ni o ko iwe BEGUN ALA-RE, ti awon ti nkeko lati di oloko (Teacher's Grade II examination) ni fun ede Yoruba.

Ara awon olokanile-ke ti a tun gbo pe yio soro nibe ni gba jumo Akewi kan, Ogbeni Tubosun Oladapo Ala-

bi Ogundepo, Adebayo Faleti ati Lawuwaju Adepoju ti yio soro Lori Ewi Yoruba. Ni ojo ketaisi oju na ni doode agogo meria izole.

28
47



OLORIRE O! OLORIRE O!

Western Nigerian Technical Company Ltd.
nki yin ku amojuba odun 1977 a si nbeere pe

Nje o ti ri oniruru ero ti a nje ni ile ise wa?
Nje o ti ta minu ero wa?
Nje o si ti wa silo ise wa nibini a ko awon ero wa jo si?
X X X X X
Nje o mo pe awon ero wa wonyi ni o darajulo,
ti o ni slope julo, ti owo ti si kere julo ni ile Naijiria?



Block Making Machine (N300'00)

Bi a ti ntun oniruru ero ti o ba baje pe ni a tun nje alomọ isu ero gboḡbo.

Enyin eia, Eniti yio ba parọ ni si pe eji ri oun ko si nile. Enyin na e wa taarata si ile ise wa ki e was wo ara ti a nbeere.

Opolopo onihara wa jekejado ile Naijiria ni o ti nkowe dantsaki si wa pe bi a ti rohin awon ero wa ni awon ba a.

Bayi, a tun aseleri lati tun seju beje lo fun nyin minu odun 1977 yi. Kinnise ti iwo na ko darapo pelu awon ogunlogo enia ti won di olorire nipa biba wa da owo po? Bi o tile je pe o ko ri oruko iro ero ti o nje nise awon ti a daruko wonyi, iwo' sa ma bo tsara tabi ki o kowesi wa, iwo yio si ri ero yowa ti o ba nje ni!

**Western Nigerian
Technical Company
Limited**

P.M. B. 5148; PHONE 22361/2
DUGBE ONIMATIRESI, IBA DAN.

A mu irohin sjo na wa fun nyin foni pe:
Oniruru ero, ti o nlo ina ati epo ni a ni fun tita bayi. A ni:
Ero ti a si sjo bulogoku (Block-Making Machine),
Ero ti a si nris gsari (Gari Grater), Ero ti a si nra akura (Palm Nut Cracker), Ero ti nfun ni ni ina lentiiki (Generating Plant), Ero iggedu (Solo Chain Saw) Ero lita (Beco Grinding pepper), Ero ti a si nra taya, ti a si si akun moto (Air Compressor), Ero linskoko (Solo Sprayer), Ero ti spon ayun (Saw Sharpener), Ero ti sjo bulooku alarabara (Vibrating Block Machine), ati Ero ilagi (Circular Saw Bench) fun awon ti o da ile ise lagilagi keekeke sile.
Ki ise iwonyi nikan ni ero ti a ni. Ani oniruru miran, A ntun ero ti o ba baje ro si tootun. Hi enia ba si so fun wa pe ki a ba oun ro nkan-kan; bi o ba ti se apejuwe iro obunkohan ti o ba fe ki a ro, lisekepe ni a o roo jussile fun oluwate.



(GARI GRATER N350'00)