

WEEKS 33y34  
Kongi WK 33  
10, 11, 19,  
WK 34  
3 14 18  
Asko Bks WK 33  
22 28 30 31  
WK 34  
29 30 34 35  
Ross WK 33  
17& 43  
WK 34  
16&49

**Imole Owo**  
ESTD 1900  
**IMOLE DE OKUNKUN PARADA!**

UNITY NAP  
For 3 sure bankers  
for wk 34 send N5  
to E. O. Adeyemi  
c/o P. M. B. 3230  
or come to Imole  
Owo Office Ib.  
**9, 25, 42  
nap**

Independent Paper Vol. XV NO 785 SATURDAY MARCH 12 - FRIDAY MARCH 18, 1977 10K. (KOBO MEWA)

# AWON SOJA ATI OMO KOLEEJI FI PEEKI KO PEEKI NITORI OBINRIN



OLUBADAN—OBA ADEBIMPE

## Owo njabo lapolapo

NSE ni Naira njabo lapolapo nibi ayeje ifipile aafin lele, eyi ti o waiye ni lu Ibadan ni oyo Satide ti ise oyo karun oyo yi nibi ti Olubadan Ibadan, Alaiyeluwa Akanbi Oyo

Adebimpe ti fi ipile aafin Olubadan Ibadan lele. Oke kan Naira (N20, 000.00) ni Kabiyesi tikalare da l'oyo na ki awon enia ati elegbeje-gbe to maa da tiwon (Weju Ewe Kejo)

F OGUN akeko fun ise oluko ni awon, Olopa ilu Minna ni Ipinle Niger, Oke-Oya ko lo sile iwosan ilu na ki ise kan aiye ewe kan oyan lehin ti awon ati Olopa Soja ti digbolu ara won nitori obinrin.

Ni ojo keta oyo yi ni isele na sele ni lu Minna. Gege bi irohin ti wi, owo iya te awon omo ile eko na tobee ti emu won fi ko ounj. Ile eko na ni awon ape ni Minna Arabic Teachers' College.

Awon Olopa ko ti i so pato ohun ti o fa iraku na, sugbon enikan ti oro na soju re so pe, ohun ti o pad ija na ni pe, ni ojo isele na, nse ni Olopa Soja meji nla ile eko awon akeko na koja pelu obinrin kopkan l'egbe won.

Eni ti oro soju re na so pe, eyi ni o bi awon omo ile eko na ninu ni okan ninu won ba ju okuta lu awon Olopa Soja na.

Siwaju si i, eni ti oro soju re na so pe, leseke ti eyi sele ni awon Soja meji na ba yari, awon here si ile awon omo ile eko na kiri, nwon si mu meji ninu won.

Nwon ni minu ti awon mu meji ninu won yi ni o wa mu ki awon omo ile eko na yari, ti gbogbo won bi opolanrun (300) si bo ile ise awon Olopa Soja Minna bi ita bo eyin pe bi awon ko ba da elegbe won meji ti awon Soja na timole sile leseke, ina yio ran.

Irohin fi ye wa pe, niban ni awon omo leseke na ati awon Olopa Soja na ti digbolu ara won. Irohin fi ye wa pe, ija na po tobee gee ti ojo pe, enikan ko l'ero pe ko ni i la emi lo.

Ninu idigbolu na, ogun ninu awon akeko (Weju Ewe Kejo)

## IKEDE PATAKI

Eyi ni lati kede fun gbogbo eniyan niile ati eyin odi, paapaa ju awon onibara wa pe, Arakunrin Alhaji Bamidele Raimi, eni ti aworan re wa ni isale yi, ti o ti fi igbo kan



se oyo ni ile ita-je KAJOJA MOTOR SALES ni ibi-ise MESSRS J.A. LADEJI & SONS (NIG) LTD; SA-BO, OGBOMO—SO, pe Ighimo ti ndari eto ise KAJOJA MOTOR SALES ti le Arakunrin na, ALHAJI BAMIDELE

RAIMI kuro nibi ise won patapata. A nfi eyi kilo pe enikan ko gbodo ba Arakunrin na, Alhaji Bamidele Raimi ni asepo l'ero obunokun ti o jomo ise wa, he si enikan ko gbodo sanwo fun un toroku wa.

Enikan ti o ba se eyi, se e si adanu ara re ni. E SORA O.  
(OLUDARI ILE ISE)  
J. A. Ladeji & Sons (Nig) Ltd.



### Oore t'o dara (1)

Bi e ba ransi  
A so iru eni  
T'omo araye je,  
L'ose ro gbolin yi  
L'a so 'ru iwa  
T'omo Adamo nhu.  
A so fun nyin  
Bi a se e se  
Aye I'ose tan  
Ti mu ara oore  
Ti a se fun un  
Ti fi pa ni Tara;  
A si so bi  
Eniyan se burujs to  
Ninu iwa ika.  
Awa so b'o se je pe,  
B'eeyan ba njoore  
T'ime Eleda dun si,  
Oluwere o ma gboreo ni  
Nitori Oba Edumare  
L'o ma nyan oore pada  
F'eniyar kan  
To ba nje ni loore.  
Nigbana l'a wa so  
Pe, oore ki i tan  
Nanu ile oloote,  
Bee ni ika ki i tan  
Niile eni ti nsaka;  
A si wa salaye

K'a maafi ko 'yawo,  
K'a si ko arae,  
K'a si ko alaroo  
K'a si fi komo wa  
K'oju aye wa le dara,  
K'eyin o le rosomu  
Ngba t'a a ba pehinda  
T'a a ba si l'aye mo  
Nitorina:  
E je k'a ronu l'oni  
K'a kun fun ise oore:  
K'a s'oore l'ebi,  
K'a s'oore l'ore,  
K'a s'oore l'alaroo,  
K'a s'oore l'ompo,  
K'a s'oore s'okreere,  
K'a se ni 'tosi ile  
K'a s'oore fun  
Gbogho eni  
To ba ye k'a se f'oore  
Nitori bee gege ni  
Oba Edumare nfe  
Ki gbogho wa hu n'wa  
Eniyan ti nbe l'aye  
To ba s'oore  
Ti ko se e rara  
B'oluware ko ba tete  
sawo  
Oju se o ri m'obo  
Niwaju Oba  
Nitorin:  
Ki o le lo o fun ara re  
Ati ki o le je irawo  
Fun omosikije  
L'Olwa Oba  
Fi se o l'oore;  
Bi o ko ba si lo o  
Gge b'Eleda ti fe;  
Yara mura  
Lati koju tjo  
Niwaju Olorun Ojo Ojo  
Nitori yio beere idi  
Ti o fi lo o bee.  
Nipokipo ti a le wa  
E je k'a ma saanu;  
Amokan l'eyi o  
Gbogho janmaa wa;  
Ko s'ipo ti a le wa  
Ti a ko le saanu  
Fun omosikije  
B'eeyan ba nro pe,  
O d'igba t'oun ba  
d'olero  
K'oun to le saanu;  
Amokan l'eyi o  
Gbogho janmaa wa;  
Ko s'iru aye ti o le wa  
Ti s ko le saanu.  
Nitorina:  
Tete bere ise annu l'oni  
Ma so kinni ohun d'ola;  
Nitori o ko mo  
Bi ola le peju.  
Enyan e wo  
AtiORO omo ATIALA:  
Nje lat'ajo ti e ti mo on,  
Taa l'o fun ni K'obo  
Ninu enyan adarahunrun?  
Taa l'o fun l'owo,  
Taa l'o fun l'aso?  
Taa l'o fun l'asu?  
Taa l'o fun ni b'ata?  
Taa l'AtiORO gbiyanju  
To fun l'owo ile iwe ti?  
Sugbon?  
AtiORO le l'owo soya



Pe, b'eniyar ba soore  
Ti ko ba gbe e,  
Iru eni bee fi  
Ika die kun un ni;  
Iwanyi pata  
L'a fe salaye le  
A si fe ki e f'jesije.  
Nitoripe: A ko deede  
nsoro yi  
Olorun Oba  
L'o ran wa s'aye:  
Aroye lasan ko l'eyi,  
Nye l'a nje Nasia  
E dakun e gbiyanju  
E ma mu un lo gidi  
K'aye o le roju  
K'ona o le r'aye  
K'aye o roju  
K'aye o le dara  
Fun taketabo wa  
K'a si tun gbiyanju  
K'a maafi ko ebi

# Iranlowo owO tabua fun Kansul OyoO

AKOWE Agba fun ibi eto ise irohin ati ti Ijiba Ibile, Ogbeni M. S. Adigun ti sipaya pe, o le ni egbata oke Naira (N12,000,000.00) ti nwon yio fi se iranlowo fun awon Kansul gbogho ti o wa jakejado Ipinle Oyo lati ma fi sigi eto idagbasoke won gbogho.  
Ninu owo yi, o le ni irinwo oke (N8,333,539.73) ti Ijiba Ologun Apapo gbekale, Ijiba Ipinle Oyo si fi owo ti o le ni igba oke (N4,152,000) kan un ki o le to i lo.



OGAGUN DAVID JEMIBEWON Gomina Ipinle Oyo

Ni ojo Aje ti ise ojo keje oya keta odun yi ni Ogbeni Adigun sipaya oyo na fun awon akoko ti nkoje akowe fun eto Ijiba Ibile nile eko ti nwon ti nkoje akowe ti nje Civil Service Training School nlu Ibadan.  
Ogbeni Adigun so pe ki eto igbimo Ijiba Ibile le yori si rere, awon osise ti nwon jafafa l'o

ye ki o ma sigi l'abe eto na nitori ki owo tabua bi iru eyi ti Ijiba fi nran awon Kansul l'owo ma baa poor. Ogbeni Adigun wa ro

awon akoko na lati gba-radi, ki nwon si mo pe o pondandan fun won lati sa ipa won ki eto na le yori si rere.

## Egbe Alajeseku titun waye

OGA Agba egbe alafowosowopo nlu Ogbo-moso, Ogbeni D. O. Agboola ti fenumu on bi o se se pataki lati da egbe alajeseku sila ni gbogbo igberiko Ipinle Oyo.  
Ogbeni Agboola so pe, eyi ye ki o waye nitori ire ati anfani awon enia agbegbe ki awon na le janfani gege bi ti awon ara ilu ti nje anfani egbe na.

Ogbeni Agboola so oyo yi nigha ti o ni idi egbe alajeseku titun kan lole ni agbe ile Aba nlu Ogbo-moso eyi ti a mo si "Aanu Oluwa ki i tan."  
Owo ti egbe na ri ko-jo gege bi Owo aga ati ajeseku won je eedeghejila Naira (N2,300).  
Oga agba na se alaye pe, Ijiba Ipinle Oyo ti pinnu lati ri pe, anfani ati irorun te gbogbo enia loyo lai je pe awon ara igberiko paapaa gbehin.

## Oke Elerin Parapo

ALAGA Egbe Oke-Elerin Parapo nlu Ogbo-moso, Ogbeni John Babalola Akande ti parawo fun awon enia ni agbegbe na lati seto fun eto oro aye ati i-orisiri idagbasoke adugbo won yato fun ki awon dana ote ati tembelekun ti ko le se won s'ire.  
Alaga na ro won lati gbagbe oro atheniwa pastapata.

Nighati nwon nje tilojole ofin ati ilana Egbe na ni akoko atunto Egbe na ni o ti soro wonyi. Ninu odun 1965 ni nwon ko da Egbe na sila.  
Ara awon enia ti o tun soro nibe ni Ogbeni I. A. Davies, Albaji Lasin Otukoko.  
Awon oloye Egbe na ni J. B. Akande Alaga, Joseph Aderinto Igba-keji, J. A. Adekunle (Jou Ewe Keje)

Pe, oon ngba ni n'impo-ran, awon ngba ni n'impo-ran. Ije aanu ti AtiORO l'eyi Gbogho janmaa wa Nitoripe ara obun T'Eleda fun AtiORO, L'o li nfan Gbogho onkawe Ti nka Imole Owuro. Iru oore bayi L'a so pe, O le b'Olodumare nile o Enyan ara wa.

# ISÒRÒ-NÌGBÈSÌ...

## IPADE (47)

L. Lawal Tips

18  
20  
34

Adeyemo Ojirinle  
YINDE! Še o ranti?  
Še o ranti ibere ti mo bi o  
K'a too naka n'ojjo?  
Bi o ko ba le ranti  
Tara dahun f'asiko,  
Nitori aye aroye ko si f'oni;  
Ise sbe nile tepele l'o ye k'a se;  
Ayinde da mi lobun f'asiko.  
Lawayi Oguniran  
Mo kuku ti mo o ti pe  
Omo Ajagirin;  
Bi o ba fe fanfani ere,  
Ara re a si gbe wakawake;  
Sugbon, o da mi f'opi,  
Fe, iku ki i sege aran,  
Sango ki i sege onibon  
Bi o ko ba joko jee  
Abuku ti yio kan o yio pojū,  
Mo kuku ranti ohun i'oo bi mi  
Mo ranti ibere ohun  
Ti o bi mi n'ipade l'o ghehin  
O sbeere l'oyi mi  
Fe, iha wo l'emi duro si  
Nonu awon l'o so pe  
Gongo so nibi asa ibile  
Acawon l'o so pe, gongo ko so.  
Mo wa fe ki o, teletelere  
Ki o gbe otin ero  
Ng o da o f'ohun ibere yi  
Nigba l'o ba ya.  
Sugbon ki ng too dahun  
Ng o ko menuba iroyin ti o mi ho  
Nibi odun asa ibile.  
Bi o ko ba gbagbe omo Ajagirin,  
O royin, royin o fere tele la  
Fe, omobirin l'o dara sodo  
Sibi odun ibile l'o lo,  
O so bi awon se rewa  
Ti awon nla n'ayan f'oran  
O wa menuba iha abalaye,  
Oin n'yo abalaye,  
O si menuba are idaraya  
Ti awon se f'osiran—iran;  
Gbagbo iwanyi l'o ro pojū  
Ti o pe si "gongo" l'o so  
Nibi ajodun asa ibile!  
Ajo! Ma'a gbo omo Ajagirin;  
Emi ko lo sibe  
Nitoripe aye ko si;  
Sugbon bi ng ba tele iroyin  
Ti o ro nipa odun asa ibile yi,  
Emi ko ni i pe "gongo so"  
L'o ye k'a ma'a wi kiri  
Bikose pe, "ira" lasan l'eyi je  
L'oji emi l'o moye eniyari  
Adeyemo Ojirinle  
Ayinde! Taa l'o fe ma'a dogbon fun?  
O ko ti dahun ibere yi  
Mo si fe ki o dahun f'asiko,  
Ani, awon l'o so pe "gongo so"  
L'o faransa ni,  
Tabi awon eniyari l'o so pe  
"Gongo ko so" l'e jo dogba?  
Lawayi Oguniran  
Ajo! Mo ti dahun ibere yi  
Iwo ni o ko f'ero jina.  
Bi o ba si tun run  
Oro ti mo so l'ekkan  
Iwo yio ri i pe,  
Mo ti so ibi ti mo duro si fun o!  
Mo fe ki o l'oti re o pe,

Ki o ma'a s'ayele,  
Adeyemo Ojirinle  
Mo ti ranti, mo ti ranti!  
Ayinde! Opa pa o l'oni,  
O ti f'emi re kp!  
Eyi ni pe, "ira" lasan  
Ni ajodun ohun je  
L'oji emi l'o moye eniyari!  
Aanu re me mi Ayinde,  
O nta "ma—sunle" l'oji  
O okowe si ija nla,  
O fe rin f'eti ofarajagode;  
Aanu bi o ba fa oran, tan,  
poo nikan ni yio ku f'ori oran;  
Lawayi Oguniran  
Mo ti so fun o pe,  
Arun kan ase o l'oo fura rara;  
Arun kan ase o pojū  
Ti o ko tate wa oniwosan;  
Arun na ki i je awon,  
Arun na ki i je oogan  
Arun na ki i gba akuko adie  
Ikilo lasan ni oogan  
T'o le wo arun odun san.  
Arun l'o me o ma ni  
Pe, o ko ni ofun ifarabale,  
O kuku mo pe, bi mo ba sope,  
B'o ti wa ki o pe to,  
Omo Ejobojo ko ni i ghai yan an;  
Ayimo b'akoko ko ba to  
Tabi bi o ko ba gba mi l'aye.  
Ohun ti mo so fun o mi pe,  
Ogade iroyin pe obitanis l'ewa,  
Oomog nla enyan l'oran,  
Nwoon ajo, awon nlu,  
Nwoon akirin,  
Nwoon oere idaraya  
Ni o ntenunpo pe.  
O ti wo mibé gidi  
Oun f'e je ki ng so  
Nigba ti o bi mi l'ere ero pe,  
Sugbon bi ng ba tele iroyin  
Ti o ro nipa odun asa ibile yi,  
Emi ko ni i pe "gongo so"  
L'o ye k'a ma'a wi kiri.  
Bikose pe, "ira" lasan l'eyi je  
L'oji emi l'o moye eniyari!  
Ajo! Ma'a gbo je k'ori re o pe,  
O f'ododi oju kan woran  
O ko ti ogbon gidi ko  
O ko r'eko mu s'owo,  
O ko r'imo mu kun jimo  
O ko mu ore akokore wale;  
O ko ni'umo l'o po si i  
Nipa ibe emi l'o studu kele  
Ope "ewa" nikan l'o mo  
Ti o pe ni "gongo iroyin"  
Eyi bi han pe, ohun ti o wa lo  
L'o tejamu rokoto nibi iran;  
"Twa" l'o wa rebi ajodun,  
O niyo wo oyan ni'hoobu,  
Inihin l'oo mu tajo de ma ni  
Mo ti se idajo ajo re;  
Emi Ayinde onitan, omo odo agba.

- IWE IGBAELODE  
DARA PUPO,  
RA TIRE NIBO  
1. Iwe gbagbo A'ibo  
Omoda ati Agba 23k  
2. Kurani oggota era  
nide Yaraba N10  
Eru kan (50k)  
3. Yasin ni Yoruba  
ati Iwawaka 50k  
4. Zabura ati Himo  
(N1)  
5. Zabura Yoruba  
(N1)  
6. Iwe Aya Akana-  
ra (N1)  
7. Iwe Enayoran (N1)  
Adedope (50k)  
8. Iwesan Ajadun  
Ogun ama dadu  
(N5); Kekere (75k)  
9. Iwe ala ni ala  
(N2)  
10. Kekere (50k)  
11. Iwe Obajuta Iwa-  
san (N2.50)  
Kekere (75k)  
12. Iwan Asabi ati  
Yasa (N1)  
13. English Himo  
Yoruba & Ibo  
Registered No 410  
(50k)  
FI OWO ATI STAMP  
(5k) RANJO SI

(1) Aifua Yaa Igha-  
ode N2394 Ode-  
de Adeyoyi Rd, P. O.  
Box 2365, Mupa—  
badua



(2) Aifua  
Ighaode,  
Mupa-  
badua, Mupa-  
badua, P. O.  
Box, 17



WOLI S. I. OWOYEYI  
Oniwaanu Naa.

"E ma si se pe enikan ni baba nyin a'ye, nyin, Eni ti nbe fi erun"; Matthew 23, 9.

Ninu apa kinni iwassu wa yi ti o jade ni ewe ti o koja ni a ti so pe, opopoloo agba atijo soledaan, wnon ko si e oruko rere site si aye lo. Idi ti ero won fi ri bee ni pe oppo ninu won gba agbara okunkun, wnon si npe okunkun na ni imole laaren omg enia. Eyi ni wnon, wnon ni buburu pe rere.

Fun apeeri, bi wnon ba gbe eggun, wnon a si pe eegun na ni "ara orun" fun awon enia. A o ri pe iru, eke ati itanjo ni ewe ni fi pole re; Bawo ni ohan, si fi ona eke ati iru kojo se le je ohan rere; bawo ni awon apa ti o npe eyi si se fi se ise rere.

Nigba ti wnon ba fe ba enia kan ja, yala nitiripe iyo to onitohun wa je ipo nla ti ninu si nbi won si i, wnon a gbe ayo eggun bori, wnon a fi oogan ika se'abe ayo eggun; eggun a si lo ju oogan buburu sinu ile oluwara re nigba ti eegun ba jo wo ile re.

Bayi ni awon eni okunkun ati eke aye yi maa nlo agbara okunkun lati se ibi Nwon a da ege buburu site gge bi "egbe awo", eyi ti o je pe nfi je ibi ni wnon maa nfi je.

Iru ege yi ni wnon fi maa nji otito ati ododo po, iru ege yi ni wnon fi ngbogan ti imole; iru ege yi lo' maa nfi enia rubo ti o si maa nfi enia 'oogun. Ege eboru buburu ni.

Bi o ba se pe, aarin ila ni eboru won ti so pe ki wnon se eturu; ki wnon ba le 't'aye

siye okunkun won, wnon a gbe iru nla kale pe, awon fe setutu ki lu le toro, torina, emegni ko gbojod jade si gbangba ki oluwara maa baa ka-gbako buburu. Eni okunkun ni won, wnon ki si se ninu imole nitiri okunkun ni ise won.

Gbogbo won lo ti gba agbara lowo iwini nipa eyi ti wnon fi je ota si gbogbo ododo ti o nbe ninu aye. Gbogbo agbara alupayida ti wnon si ni wnon fi maa nkoju ija si ododo.

Herodu ninu Bibeli je aife won nitiripe eni okunkun aye ni. O korira imole tobe ti ko fi rin ninu imole tiji oju iku re nigba ti Oluwu Olorun imole binu si i nitirori to o fe si ara re ba Oluwu Olorun imole dogba, awon Angeli Oluwu si lu u pa; lojn-kanna, idin si yoo 'l'ara re. Nihin, a o ri i pe, bi o ti wa ki okunkun lagbara to, ko le bori imole laial.

Eke ati aisedodo ni oppo awon haba atijo fi lo aye won; oppo gbon ti wnon gbon ni wnon si nfi ona eke lo. Babu miran le ni oogan iwosan ti i bi je idan. O le je pe ori meje ni oogan na.

Kaka ki baba yi fi maa se gbogbo enia ni aniani ni otito ati ododo, npe ni yio fun eni ti o ba fe fun ni ori mafa paze lehin ti onitohun yio ti se ana oogan na yoo oje pije, yoo wa fi ori kan yoku sowo.

Nigba ti onitohun ba lo eyi ti o ko p ti ko je ti o si to eni ti o ko o lo, o le tun gba obi, epo pupa ati owo lowo re; a wa so fun o pe nitiripe iro ko jaba "awon agba" ni ko je ki o je.

# Akeae Onia Iye

DWAHINSA SI IYE ADIFERIN

## Lwo ha npe ibi ni rere bi? (2)

Nigbana ni yio wote ba fun o maa eyi ti onn ikatara ti se si owa (ti ori meje re pe), a ni ki o maa lo lo o.

Bayi ni awon haba atijo yi nfi eke ati aisedodo ba ara won lo.

A ha le pe iru ona bayi ni rere bi? A ha le pe e ni imole ati ododo bi?

Awon ara atijo wonyi ni o gbe atirisi, ege okunkun kale fun ise ibi site. Ara re ni ege owo, ege aje ati beebe; won a si maa fi ona okunkun won fa enia sinu ege buburu na. Awon eleye a maa fi eye won site ibi kiri; awon omegun a maa

Oyinbo, ki o maa fi epo pupa ja oju lojoju mo ki o maa fun wpo titan ki o mase wo ewu ati beebe lo. Iru won si o maa npon kaakiri bi aparo ti wnon si maa nkan fun oogun ika.

Iru eni beje lo' maa ngbo-oro ninu ege okunkun, "Baba o" ni awon elege re yio si maa pe e bi o ba ti yo si won. Yio maa sogbo ninu iwa buburu re ati ninu oti ati ayo akisa re; ati ninu ile abere wo ti nigbe ti o kun fun oogun buburu gbogbo.

Iru igbesi aye ailoto awon igbaji bayi ni awon

Olorun pe lati oke Orun lo' o ti wa, ni Oluwu ti tu asiri re bayi.

Tabi taa ni ko ri i pe, egungun ti njejo 'aiye bayi? Egungun wwo itimole, o si nwo ewon!

Sugbon aanu se ni pe, opopoloo enia ninu aye yi ti wnon ti i gbangba pe, eke ni nkan wonyi, ti wnon mo pe "awo" ni wnon fi gbogbo re da, ti wnon si ri i pe, awon eni okunkun aye nfi i se ise ibi, sibe, wnon tun gba a bi otito, wnon si ngbeke won le e; Nwon ni ibi pe rere! Awon wonyi yio ha ku sinu eke yi bi?

### Lati Owo Woli S. I. Owoye

fun alaisan kekere okunkun buburu ti yio mo ki aisan re le si je ki wnon ba le 'owo pupo gba lowo ebi re pelu!

Nigba ti awon eni okunkun aye yi ba nfo kaakiri gba fi eleye ti wnon si woye pe sidiwo a maa wa fun won lati dariwale, wnon wa bere si ti i pa agbara okunkun won ka ewo fun awon ara ile pe, enia ki duro si enu ona nigba ojo ki aara ma ba pa iru eni beje.

Awon eleye ki i fe ki emikeni di won 'owo' loru. Beg ni bi enia ba nta ayo-tabi arin, a maa pe Iesu re. Nitirisa, awon eni okunkun aye so pe, enia ki tayo 'ale. A o ri i pe awon eni okunkun aye yi korira imole.

Bakanna ninu gbogbo agba ti Ila fi ndari omg enia je nipa ona okunkun, eke, iru ati ewo. Ila le so pe ki babalawo miran ma bo bata, ki o maa fi omg re setutu ki o maa woko

baba atijo fi nlo aye won. A ha le pe iru igbesi aye bayi ati ihuwasi bayi ni rere bi? A ha le pe e ni ilana ododo bi? A ha le pe e ni ogun rere fun awon omg won bi?

Nje iwo omg enia ti Olorun dang alafala si o loru. Ti o ra oko ayokole, ti o joko sile ti o si nwo ati gbo ohun ti wnon nse ninu Oba ati beebe lo ti o si ngbagan ohun rere gbogbo ti imole Olorun mu wa nje o le gbadura ki o pada si ipo baba re atijo? Nje iwo le be Olorun ki o gba awon nkan meremere ti imole gbe wa si aye lowo re ki O si da o pada sinu akisa, ile abere wo, ilenirubo, ifinjoogan ati iyegun agbara okunkun aye ti awon haba re atijo fi lo aye won?

Je ki o ye olukuluku loru yi pe, gbogbo awon nkan okunkun ti awon baba atijo npe ni rere ti awon si paro mo

Mo ti wi fun o lo iwo omg enia pe, eke ni ona ma je; mo si ti fi otito ati ododo ti ise imole han o. O wa ku si owo re loni bi eyu ba fun ni juujuu ju o loru ti o si njawo oke okunkun fun o. Sugbon ranti o, pe, "Ege ni fun awon ti npe ibi ni rere ati rere ni ibi" Isai-ah 5: 20-21.

Lati bere, aye yi wa ni Olorun ti gbe otito ati ododo kale, iranse Olorun ni se; ko si le baje titi aye. Oun na ni Oro Olorun. Oro Olorun na ni Ona, Oni toke ti Iyok; Oun ni Ona-kansoso ti ntara si orun, sisan ni iyoku. Ona na ni KRISTI OLUWA, ofin ati ilana Eni ti a gbodo tele.

ADURA

Oluwa, ba mi segun awon ota Oro Re, Aamin.

# OLUBADAN fi oye da omo Ibadan lola

AYEYE odun kan ti Olubadan Ibadan, Alaiyeluwa Akanbi Omo Adebinpe di Olubadan Ibadan buyaari, o le gongo. Ose kan gbako ni nwon fi se ayeeye na.

Oniruuru ayeeye ni nwon se ni akoko ajodun na, Kabiyesi josin ni ile isin Ijo Ougbabo ti nje St. David's Church ni adugbo Kudet.

Bakanna ni nwon se are boola afegga fun ayeeye na; awon omo ile iwe se eye fun Kabiyesi ati bebege lo.

Ni aarin akoko na, Kabiyesi be ile ise NTC wo ni Onisuga, o be ile ise iwadi nipa ohun ogbin IITA wo ni Idi-Ose, o be UCH wo ni Oritamefa, o si fun omo ti nwon ko bi ni ojo ketandigbon oju keji odun yi ti ise ojo ti Olubadan gari ise ni eban ti o joju.

Ni ojo Efi ti ise ojo kerin osu yi ni Kabiyesi fi oye da awon omo Ibadan kan lola fun mamo riri ise won fun ila Ibadan ki o to di pe o lo josin ni Mosalasi Jimo Oja-Iba, Ibadan.

Awon enia metalelogun ni Kabiyesi fi oye dalola gege bi imorisi ise ti moun se fun isosowaju ila Ibadan ati ti Najiria lapago. Enikan-soso ti ki ise omo Ibadan ninu won ni Dokita T. A. Oruwarisi ti Olubadan fi oye Babalagun Ibadan dalola. Onirohin wa ti ye wa pe, ojo imodo Dokita Oruwarisi ti pe ni Ibadan ni o fa eyi.

Awon omo Ibadan mejilelogun ti a fi oye dalola ni Asoju ile Najiria ni ile Amerika, Olo-la Ota Sasana eni ti a fun ni oye Osi Balogun

Aare Ibadan.

Awon yoku ni Amofin Richard Osuolale Adisa Akinjide ti a fun ni Balogun Aare; Eni-owo Emmanuel Alayande gege bi Aare; A. M. O. Akande gege bi Asipa Aare, Alhaji Busari Olayupo Obisesan ti ise Amofin gege bi Abesi Aare.

Amofin Kola Daisi ti ise Alaga ile ise Idagbasoke OODUA ni Ekerin Aare, gbajumo Atamoto kan ni Ibadan, Alhaji Azeez Arisekola ni Ikolaba Aare; Amofin Gbadegehin Ajeigbe ni Assaju Aare.

Igbakeji oga patapata ni ile ise Banki ile Najiria (Chief of Banking Operations, Central Bank of Nigeria) Alhaji Aemusa O. Gitti ni Ayimgun Aare, Oloye Ayo Ajibola ti ise okan ninu Minista nigba Ijoba olo-



OLOYE R. O. Balogun A. AKINJIDE Aare Ibadan

selu ni o je Otun Balogun Aare.

Egbegeherun enia fo pesi ni Aafin Olubadan ni akoko ayeeye na.

Alagha S. I. Amole ti ise Akapo Kansul ilu Ibadan ki o to fehinti l'enu ise ni o je Ekerin Balogun Aare. Oga agba ile ise Wema Bank ni Ibadan, Alhaji Bisi Akande ni Ekarun Balogun Aare. Gbajumo Kongilato

kan ni Ibadan Alhaji W. O. Lawal ni Abesi Balogun Aare, Alakoso ile ise Joas Electrical Industries Limited Alagba A. O. Amoo ni o je Ma y e Balogun Aare; Oga agba ile ise Feto-somobisi (Family Planning Council of Nigeria) Alagba Dosu Ojo ni o je Ekefa Balogun Aare. Gbajumo Kongilato kan ni Iko, Omo Oba (Waju Ewe Kefa)

# A SE E KI O LE MAA LO RE MAA BO RE

## Suzuki B120

Enjinai B.120 alagbara (8.8 horsepower) fa gbe s'ara t'o fuyi sugban t'o lagbara. Pflu agunki nla (shock-absorbers) lati le rin gbojogona, latii iyenu fun o! Ina nla alagbara niwaju ati lehin -- ki o le maa rinso falala, latii owu. Bireeki (sidelare) ti kii ba a ti fojo l'epun. O dara ki o ni alagbara Suzuki ti a pile se nitari ti'e.



**SUZUKI** Alagbara alalagbe

# Irohin ni Onilujilu

## ILORIN EKO ILE-IFE

NSE ni onso ikose moto kan ko bamu-bamu nigbati moto "ija-gbe ojo, baba Tirimisiyu" kan kagbako ijanba l'oma Ilorin si Eko l'ose r'o koja.

Ikede awon Olopa ni ila Ilorin l'o so be. Nonba moto ti a nwi yi na ni LAB 5475A pegge bi awon Olopa ti wi.

Awon Olopa fi kam aspe, ni waransa ti igbe na sele ni deraha moto na ti wa fi to awon leti nile ise awon niti Ilorin.

Iwadi awon Olopa nio lowo Fort, ki lo fa igbe ma.

ILE-IFE ti nso awon elere ajeju nile Eko, ti pase pe ki okunrin onisowo kan, Wi—Ilian Akpan l'o san cabi-ata Naira (N6,000.00) pegge bi owo itanran tabi ki o fi fi awon ofun meji jura fun jijihi esun kiko oja pumo.

Bakanna ni ile ojo so paali oti ti o le ni egberan (1,234 cartons) ti okunrin na kopamo di ti Ijoba.

Ni ojo Eri ti ise ojo keran oju yi ni ile ojo dajo na le William Akpan ti o nge bi ul'59, Oreyinrin Street, Eko lori.

AWON Olopa na ile-ife ni Ipinle Oyo, ti mu okunrin Koburu Soja kan si awon fi oruko be l'asiri l'ori l'ka okunrin onisowo kan ni ila na.

Ni ose ti o karia ni tswon mu Soja si a mwi na.

Gegge bi irohin, nwon ni nigba bi okunrin onisowo ologbe na skoja lo l'ale ojo igbe ma; ni Koburu Soja tihin beere lowo re, idi ti o fi nilati ma koja nibe ni isu akoko pegge be.

Nihin ni a gbo pe nwon ti nsoko oro si ara won, ni ijakadi ba bgre.

L'ori ijakadi yi ni irohin so pe okunrin onisowo na ti subulale lo-gedengbe ti o si daku rangbondan ki nwon to

## IBADAN

Awon Olopa ila Ibadan ti bere si wa awoko Gbagi-Dugbe kan ti Nomba re jo LSA 2997 ti ise ti okunrin onisowo moto kan ni adunbo Koko-Koko nile Ibadan kan bayi antoripe o gbu moto amoto sale.

Nwon ni o so olo-melo-kan ti igbe na ti se.

A gbo pe ojo ti nwon ri deraha na ati moto ti o mwa gbelu ni ale ojo kan ti o wa jije ojumo fun iyawo Oga re ati pe, gbigbe ti o gbu moto jado leti ojo na, onimoto ko gburu re ati moto na mo.

Bayi, a gbo pe awon Olopa ila Ibadan ti teso gbu oro na, nwon si ti bere si i wadi, ibo ni moto na niti deraha re wa.

Iwadi awon Olopa nio lowo l'ori oro na bayi.

## Oloye titun

(Lati ojo Ewe Karun) S. D. Akere ni Agba-kin Balogun Aare, Adajo ero onan asale ile ni Ipinle Oyo, Olopa Tunji Adeyemi ni Aare Alata Balogun Aare, Alagba Adejare Alade ni Ijoba Balogun Aare ati Albaji M. A. Adetunji pegge bi Assaja Balogun Aare.

Awon ti o je abirin ninu won ni: Homu Apansa pegge bi Iyalaje Aare, Iyatin Bolariwa ti ise oludasilu Alafia Institute, Mokola Ibadan pegge bi Balogun Iyalaje Aare, Iyatin J. A. Aboderin ti o ni Ajika Memorial Hospital pegge bi Osi Iyalaje Aare.

Ni ojo Abameta ti ise ojo kefa oju yi ni Kabiyesi fi igbe adun ologun oke Naira (N400,000.00) ti awon ojo ko pegge bi ile ajewo fun Olubadan lele ni Oja-Iba nile Ibadan nibiti egbefule enia nile, loko ati ni idale pese si.

Owo ti nwon ti ri koja bayi je N235,000.00.

## NIGERIA NEW STATE CO.



Je agwe asiko. Bi o ba fe te omisuru iwe: Kalenda, Almanak ati bebegbe lo. Ise Ise wa ni:

18, Oduasami Street, Phone 27017, Lagos.

## Yasin ati Isawaka

Eyi ni lati kede fun enyin omihara isa ti e ti akowe si wa lati oju pipe pe, a ti ni Yaasin ati Isawaka ni ede Yoruba ati Wutuba re.

Adun pataki ni fun Musulami. 50k ni Eyo kan, N2. ni Dosinni re.

Tele fi owo ranje si-

Alufaa Igbajode (2) Alufaa Igbajode  
 (1) N2/394A, Odoiyi Mosalasi Idi Iyin St  
 Adeoyo Rd., Ijale Koto,  
 P. O. Box 3365 P. O. Box 17  
 Mapo, Ibadan Ilorin

# KERE O

## GBOGBO - ENIA!

fun

- \* Polowo oja ati Ikede,
- \* Akiyesi ati Itufu,
- \* Iranti oku ati Ikede Ariya,
- \* Kilo ati bebe lo;
- \* Tabi Almanak ati Kalenda tite.

DARAPU PELU AWON OLOGBON ENIA TI ONSE SI INU (IMOLE OWURO) TI O GBAJUMO KARI AITE. OWO TI A NGBA KOPO. SA KOWE TABI KI O WA RI:-

Advertisement Managers





# Agbèyèwò ohun titun t'ò gbòde

REKODU, IWE, ORIN, ARE-IDARAYA.

## Yekini Ajao doju Opon ayò

ARE Adamo ti di ohun ti opo enia nife si bayi laarin awon Yoruba. Yekini Ajao Akomolafe lati ilu Saki ni Ipinle Oyo si je okan ninu awon alare Adamo ti o mu ki awon enia here si ni nife si are na.

Yekini Ajao Akomolafe ki si se aimo fun awon olafu are adamo ni ile Yoruba paapa ni awon ilu nlanla bii Ibadan, Saki, Oyo, Iseyin, Eko, Abeokuta, Osofote ati bebebe lo nitiro opo igba si awon man npe si are nibe. Bakanna ni ko kere ninu awon alare ori Radio ati Telefishon.

Awo kan ti o sese gbejade ti nonba re je ORCLP 2 ti ile ise Agbawo-jade ti nje OLA-TUBOSUN RECORDS COMPANY sese gbejade, si han gedege pe Yekini Ajao Akomolafe ati Egbe Alare Adamo re ti han ketekete loju opo ninu awon olarin ti o dara ni ile wa.

Melo na a o rohin ninu bi Yekini Ajao se korin inu Awo na. Orin dara, ilu dara, awon elege dara, oro orin mu ogbon dani, o pa ni le-ri, o mu ninu eni dan o si mu ori eni ya. Ni kakuru, gboogo re l'o lo letoleto; eyi ni o si mu ki Awo na gbayi laarin awon enia ti o fi je pe, olukalu enia ni o nlo yan tiru bi eni yanku.

Ni oja kinni Awo na ni Yekinni ti korin l'ori akan woyi:

### Lati Owo Omo Ogun

- (1) O d'opopo Oba
  - (2) Iku n pa ni,
  - (3) Awon Alaafin
  - (4) Awa l'o l'opon.
- Ni oja keji ni:
- (1) Atowo-Atomo
  - (2) Gbedegbeyo Ajao,
  - (3) Oyiigiyo.

Are inu awo yi koyoye. Gbo ohun ti Akewi kan ni nipa Awo na.

"B'a ba nuro Apala-Adamo  
O l'oja eni l'o le ba Yekinni l'ori are.  
B'a ba n'ngun orin  
O l'oja eni l'o le se e foju ogun  
Akomolafe Ajao Irewolede Akomolade,  
B'o ti se n'p'ede ijinle  
N l'o se ninu opa 'e girigiri:  
O se e jo,  
O se e gbo 'dunnu  
Orin ologbon, onijo rebutu  
Atarin-atilu Ajao wa nlo letoleto.  
Ajao ko korin ote  
Akomolafe ko korin eebu  
Egbe Irewolede ko zere orin de  
Fun gboogo olorire ni  
Ee wa sodi wukewuke  
Ke e here mole ke e mu nomba!"

Irohin ko to afegbo, afegbo ko to k'ani  
teni ni awo na je. Naira mfa ni: O le ri ni Awo  
gboogo ile itaja rekoodu nibigboogo, enia si le  
wadi lodo.

OLATUBOSUN RECORDS COMPANY,  
Box 1113,  
Agodi Post Office  
Ibadan.

### Alhaji Fatayi Olowonyo rohin ilu Oyinbo

ILE ISE OGO OLUWA KIFAN RECORDS ti ko awo gbjumalo alare "Kunmi System" jade bi oyo titun. Nonba awo na ni OKLP65.

Ninu awo titun yi ni Alhaji Fatayi Olowonyo ti rohin irinajo ilu Oyinbo ti oun ati Alakoso ile-Ise OGO OLUWA RECORDS se lo si ilu Oyinbo.

Alhaji Fatayi Olowonyo rohin ekunrere irinajo na ti o fi je pe bi enia ba gbo o, nje ni yo da bi eni pe ki oluware ri kinnikan ti yoo gbe e debe lesokese ni.

L'odikeji awo na, eyi ti o pe ni "Ojowubirin



OGBENI J. O. AFOLABI  
"OGO OLUWA RECORDS"  
Eni ti nja Awo Olowonyo

Apa keji", ni o ti soro nipa awon Ojowubirin; o si mebuwa Ojowubirin ti o gbo awo re akoko ti o fi ba Ojowubirin wi, ti o si tiri eyi lo fo rekoodu oko re.

Are inu awo na dun pupo. Gita aramonda ti o tun ta sinu awo titun yi lekansii be ni awon elege re na gbo orin na pelu ori pipe.

Paali awo tiru yi na ga lola, awon aworan

ti o ya nilu Oyinbo ni won ya si ara paali na, eyi na si tun je ki awo na wu ni pupo.

Ilu Oyinbo ni won ti lo te awo Alhaji Olowonyo yi ki o le ni alope. Enia le ri ra ni ile-itaja rekoodu ni adugbo gboogo tabi l'odo OGO-OLUWA KIFAN STORES, 128, Agge Motor Rd., Atesofara, Musin.



FATAYI OLOWONYO  
(Onigita Ara)

### Oke Elerin Sikiru Nap

(Lati Oju Ewe Keji)

Akove Ikede, S. O. Oyekola Akawe owo, Ganiru Olawede Igba-keji, Yekini Alajiki Akowe, Ezekiel Adigun ni Akapo, Solomon Ayantoye ni Igba-keji Akowe. Awori omo Igibimo ni Alagbe Awotunde ati Kansilo Ajao Ojo Yidobori.

# 19 22 29

18 29 32

## Ijo Selesia kilo fun omo Ijo

Ijo Selesia adagbo Yemetu niu Ibadan, ti kilo fun awon agba-agba Ijo na lati mase je ki awon onirohin lu won l'enu gbagb' ainiro "ohun ni won yio fi taja won ni won mwa kiri".

Ninu ipade kan ti awon Ighimo ti nsako-so Ijo na se ni ojo Ose ti ije eji kafa osu yi ni okan pataki ninu omop Ighimo na ti mu ino-ran na wa.

Ipade na waiye Fori irohin ti o jade ninu Imole Owuro lori Iya Ijo na ti nwon re l'oye. Ninu ipade akoko iru re ti awon se ni ojo ketadinlgbos osu keji odun yi ni awon ko ti pinu pe ki Amofin awon ko-we si Imole Owuro Fori irohin ti akoko.

Sugbon lehin irohin ti ekeji ni ipade ti ojo kafa osu keta yi waiye, eyi ti awon ti kesi omo Ighimo na lati mase soro fun oniwerohin kankan bikose pe ki mwon dari oniwerohin ti o ba to won wa si odo

"Ighimo Ijo lelapo".

Bi o tile je pe onirohin wako ti si Iya Ijo ati Baale re ti awon mejeje ti ti Eko de si Ibadan Fori ero na ba soro, o so pe, Oludasilé Ijo na ni gbagb'oo ko fe lo olin onikomu Fori sote na nitiro pe oro abele Ijo Yemetu ni.

Sugbon onirohin wa fi ye wa pe ninu iwe "Gbe'e" ti Ijo na ko si Iya Ijo na nigba ibere, Alufua Ijo na ati awon Alagba die To l'ose je si.

Siwaju si i, onirohin wa so pe, ipa meji ni Ighimo Ijo na da si Fori ero Iya Ijo yi. Apa kan nifé ki Ijo pe "Iya Ijo" pada, apa keji ko si fe bee.

Sugbon titi di akoko yi gage bi onirohin wa ti wi, "Iya Ijo" na njo-sin ninu ile sin na, sugbon gage bi omo Ijo lusan ni.

## OWO NJABO LAPOLAPO

(Lati Oju Ewe Kinni) kun un.

Kansul Ij-ba ilu Ibadan da eghaarun Naira (N10,000.00). Oloye Moye Aboderin da Okan o le eedegbaata Naira (N25,000.00) ati beebee lo.

Gage bi irohin ti wi, o to oko mewa Naira (N200,000.00) ti nwon ri koje ni ojo ti a wi yi. Ki o to di ojo na, Oke meji abq. Naira (N50,000.00) ni o wa

nile.

Ninu oro re fun oniwerohin ninu ose ti o koja, Alaga Ighimo ikole na, Oloye Layiwola Durosofo so pe ogun oke Naira (N400,000.00) ni awon yio fi ko asin na eyi ti o ti so sanju pe yio je akoko iru re ni ilu Ibadan Oorun ile Afrika.

Oloye Durosofo fi kun un pe, lesékese ni ije yio ma lo Fori kiko azin na.

## Akeko ati Soja

(Lati Oju Ewe Kinni) na ni awon Olopa sare gbe lo sile iwosan fun itoju.

Bayi, a gbo pe nwon ti da ope ninu won sile nile iwosan na, eni meje ti o farapa pupo ni won

si wa nile iwosan titi di akoko ti a ngbe iwe wa lo sori oute.

Bi o tile je pe awon Olopa ilu Mimba ti mwa-di isele na, a ko titi mo ibi ti oro awon obinrin meji tabin ti o da aruku-ti sile jasi.

Ijebu Nap

37  
48

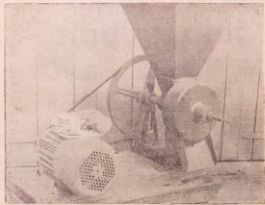
Jaiyeoba

Nap  
317

# OLORIRE O! OLORIRE O!

AWA EGBE ONIŞOWO ONIŞE ERO TI NJE  
**WESTERN NIGERIAN TECHNICAL COMPANY LTD**

A TI NI ERO AGBELEPAWO  
ONISU ASEJERE KAN BAYI  
LATI TA FUN ENIYAN ONIBARA WA  
ERO NA NI A NPE NI



**David Corn / Pepper Mill**  
(WITH L101 ENGINE) **(N320.00)**

Eyi ni ero alagbara  
Ti a fi nlo ata ti o po.  
Ero na je Baba fun  
Ero ilota ti a npe ni Boco.  
Bi o ti wu ki ata na po lo.  
Eekansoso ni ero na yio lo o.  
Awon ojogbon wa.  
Nipa ije ero  
Mu un da ni Foju pe.  
Meji re ko si ni Naijiria  
N320.00 Naira ni a ata.

A tun ni ero ifinkoko ni ile ije wa, o wo re ko si po.  
Ranti pe igbakugba ni owo ero yi ngoko si.  
Tete yara wa ra tire l'oni  
U maan bo taara si:

**Western Nigerian Technical Company Limited**

P. M. B. 5148: PHONE 22361/2  
DUGBE ONIMATIRESI, IBADAN.

