

IROHIN IMOLE

IMOLE ORE AIYE, TENI GBOGBO LAWA
No 768 WEDNESDAY AUGUST 12 1964 (2D)

EKO: Ni ojo Aje ti ise ojo kewa osu yi ni awon omo egbe Afenifere ti Ward-G eka Eko yan awon oloye titun fun odun yi si odun to oju (1964 to 1965) ni adugbo nomba 10 Obalande road, Obalande, Opolopo awon omo egbe Afenifere ni eka miran ni ilu Eko lo si wa lati wa wo ggebi awon yio se dibo lati sara awon oloye titun na. ki eto ise lati ma yan awon oloye titun na to bere ni ogebi Ferera ti yio se eto ibo lati yan awon oloye titun na ba awon omo egbe na soro ati ggebi yio ti si edeiyede larin awon omo egbe na.

Eyi ni oruko awon oloye titun na at ipo eye won ogebi J. O. Macaulay ni alaga o si wole larin atako Igakoji alaga ogebi Imam Bakare tun wole larin atako

Awon omo egbe na si yan awon oloye mejila kan lati wa ggebi asoju Lchin ipari eto idibo na ni Alaga egbe na titun Ogebi Macaulay dupedugidi fun ipo ti awon yan on si osi se ileri pe on yio se ise on tokantakan.

Ipolowo Ibo Bere Ni Ojo Kedogbon Osu Yi

OKPARA ATI ADEGBENRO NLO SI IPINLE ARIWA

IBADAN:- Ggebi irohin kan to de owo labele fi ye wa pe Dokita M.I Okpara Alakoso ipinle Ila-orun Najirria ati olori egbe Alakuko pelu Alhaji Dauda Soroye Adegbenro adede olori egbe Afenifere yio lo si ipinle Ariwa ile Najirria ni ojo Aiku ti ise ojo Kedogbon osu yi lati jo fun irin ajo won ekini lati lo fun ipolowo ibo fun ajumosepo egbe Afenifere ati Alakuko ni ipinle Ariwa ile Najirria.

ko ti awon yio bere si ipolowo si ipinle Ariwa pe awon yio je ki awon oniwe Irohin gbo.

Ni ojo aje ti ise ojo kewa osu yi ni okan ninu olori egbe Afenifere, Dokita S.A Aluko fi ye awon oniwe irohin pe egbe Alakuko ati egbe Afenifere ni lati pappi di egbe oselu kanna fun eto Ijoba rere ati alafia ile Najirria.



Dokita M. I. Okpara

Wo Oju Ewe Kefa

Oloye Benson Fe Se Eto Eko Lori Isokan

EKO:- Alakoso eto irohin fun apapo Ijoba ile Najirria oloye T.O.S Benson yio se eto eko kan lori isokan fun orile ile Najirria ni Gbogban Glover ni oni ojo Ru ti ise ojo kejila osu yi ni dede agogo merin abo irule. Alako so eto alafia ilu fun apapo ijoba ile Najirria Alhaji Shehu Shagari ni yio je alaga ipade eto eko na.

Opolopo awon enia jankan jankan lori ilede Najirria ni yio gbe alaga eto eko na lese ninu won ni, Alhaji A. F. Masha, Alhaji S. O. Gbadamosi, Alhaji Elias, Olola L. J. Dosumu, F. S. McEwen, Dokita K. O. Mbadniwe, Dokita Esin Oloye A Ogunsanya, Oloye F. S. Okotie-Eboh, Dokita Majekodunmi, Alhaji Nuhu Baimali, Alhaji Musa Ya'Ardua, Oloye Ayo Rosiji Oloye Fagbentro Beyioku Alhaji A. P. Adebola, Ogbeni M. A. O. Imoudu, Dokita Tunji Otegbeya Dokita Chike Obi ati Olola Kofe Abayomi.



Oloye T. O. S. Benson Alakoso Eto Irohin Ijoba Apapo

Gbogbo awon enia won yi ni yio soru diede leri eto isokan lati fi gbe Oloye Benson lese.

Eto eko lori isokan na yio wa ni abe abo igbimo

awon cdo fun ajumosepo ti eka B ni iha Ariwa ilu Eko lati fun awon egbe odo ni eto eko isokan lori ajumosepo.

ati pe gboibo bi nwon yio ti se pinu lori idibo na ni awon egbe mejijina ti se silu Oniwe Irohin wa to wa ni Enugu ni ipinle Ila orun Najirria fi ye wa pe nigbati on lo ba Alakoso Ijoba ipinle Ila Orun Najirria ati Olori egbe Alakuko Dokita Michael Okpara lati lo ba soru lori eto awon egbe mejiji na lati lo fun ipolowo ibo ni ipinle Ariwa, Oniwe Irohin na fi ye wa pe on kori Dokita Okpara lati le ba soru rara.

On we Irohin wa tun fi yewa pe nigbati on lo si awon ile ise awon e gbe mejiji lati lo se iwadi lori ero okan nipa eto ipolowo ibo na, oni iwe Irohin wa tun fi ye pe awon omo egbe Alakuko ati afenifere ko so pe awon ko ni ero lati lo ipinle Ariwa fun ipolowo ibo ati pe awon ko ti le so pe igba bayi ni awon yio lo fun ipolowo ibo. Awon omo egbe na tun fi ye oniwe Irohin wa pe otito ni egbe Alakuko ati egbe Afenifere yio pappi lo fun ipolowo ibo ni ipinle Ariwa lati lo ran awon omo egbe won lwo ni ipinle na.

Nigbati oni iwe Irohin wa bere lwo Adele olori egbe Afenifere Alhaji Adegbenro lori eto nipa ipolowo ibo na, Alhaji Adegbenro so pe un ko so pe D. k. a. Okpara ni ko so be Alhaji Adegbenro fi ye oniwe Irohin l'ana pe ako-



Alhaji D: S. Adegbenro

Irohin na tun fi ye wa pe awon olori egbe mejiji na ati awon omo egbe w o n yio tun lo pappi mo awon olori egbe kan ti o je alabasepo egbe Afenifere ati egbe Alakuko eyiti oruko re nje Northern Progressive Front (N. P. F.) lati jijjo papa polowo ibo na.

Irohin na tun fi ye wa l'ana pe ilana lori eto ipolowo ibo na siti wa nile ni ile ise egbe Alakuko ati egbe Afenifere lati le mo ggebi eto igbimo ibo na yio se lo si Irohin na tun fi ye wa siwaju si pe awon egbe mejiji na ko ti gbe eto ti nwon se site na jede fun gboibo enia lati m o

AYUNORUNBO ATATI PAPALANSO (Apa Kewa)

WQN NLUWE NINU IBU OLODUM/RE

Won ko iti luwe to iseju merin ti eda abami ken fi yori sonso loju omi ebriki nla kan wa lowo otun re, o fi ewo osi re di aakasi mu o ni enyin emo enia tani fi ora odo yi han nlaye? E ma luwe be nibin opin de fun nyin kooni kun to kesi ni dun to bi nko ba se anin fi abami eda na tise ri apejuwe re niyi awon ara re tutu mimini bi oga abewe re irun boni ri de ibadi ni kukuru iau re jota awon oyinbo agbademeji ara re l o yo soke.

LATI QWO

J. O. Shoyinka

Bi won ti fe mura lati ma sa jade ni o njenu wuy-wuy si won bi eniti o npofo, eyiti won iba fi we lo siwaju, odo re ni nkan na nge won lo, won sa agbara titi, o pin Abami eda yi da ebiriki bo won osi we won lo si isale odo.

Abule awon Eja ti Olori bi enia Ganran ni awon ore Ayunorunbo yi si abule awon eja, awon eja ti o wa ni abule yi ki gbe jon omi a fi iyange ibe labe omi, bi eleda ti se da awon eja wonyi ko se fenu so o deru ba enia pupu nitoripe omiran lori bi enia ese jo ti eranko o si nfi iau wo, omiran lori bi ti eja sugbon chin enia ni o wa lo enu re oho ti o ya awon ore Ayunorunbo lenn ni o Popolpo niu awon eja yi li o nsoro, won nwo suu, Ojo yi gan ni awon eja nso dun, won lo re re bi ewe irumwo won se isawuru okoto okun ati akan won yi leguns o nta sansan ajodun

won na dus pupo, eja palapala ni won fi se alaga eja ara ni won fi se igbakeji ala eja onida ni won fi se Olopa awon eja bi epia, ikekeri, Kolenu Osan, Opodo ati abubutan Joko, won nwoye. Bi Palapala ti taju kan, ti o ri awon ore Ayunorunbo o rerin keke ke o fi chin lele, o ni oni aro si momo, kini ewa dehin? Egbe ni yio gbe nyin kuro nihni ni tabi aferi? O doju ko awon ijoko ojo na O ni gbogbo nyin ni mo ki nko ni Olodi kan, e ku odun e ku iyedun, aseyi samodun tomotomoy bi kara, gbogbo won ni ase.

Palapala esoro nipa awon ore Ayunorunbo.

Oni esan de o, ode lori emi si ni esan na, awon ti e nwo ni won ni ika ninu ju Egbere lo.

Awon ni anpe ni omo enia, awon gan an ni eleda fi oye ati ogbon da lola. Awon gbogbo si ni eleda fi te won jorun sugbon

sibesibe nge ni won nlepa wa kiri ni ile Aiye, gbogbo awon omo ni ati ebi ni won ti pa je tan. Bi o ba de Oja won ni ile aye iwo yio ri bi won ti yan awon omo mi ti won gbe topo. Won ama polowo pe Palapala aje de Mina, e degus. boo. Ore gba mare, Oni silekan ama ra, oni sile meji abo ama ra, tawo Ya-nimirin ko lo nka nitoripe aje daba ti won nje wa nitori idi eyi ko si idaraji fun nyin, ipa oro ni ngo pa nyin.

Ko ite soro tan ti eja Abubutan fi dahun o ni, Girde palapala kinu o ro pe ole yo won kuro ninu Iya Okoto ti ao fi je won. Iwo pepa ti mo pe Eja Onida wa nibi ti yio soko fun won, Ema ba ere Aniyawon bo-Awon ore Ayunorunbo beresi gba Adura kikanikan ni ibi i won duro si. Mo ti se ileri pe ni ose yi won gere ni ibiti Eja onida ti fe pe awon ore Ayunorunbo ati bi Ayunorunbo ti se gbawon sile.

Eja Onida fe be Won Nigbati awon eja yi pari Odun won tan ose ndawo are Olukuluku beresi ta gbogbon gbon eja Abubutan dide, oni gbogbo nyin ni mo ki laida enikan si e ku odun eku Iyedun Aseyi se popolpo odun o gbogbo won ni Amio, Eyin ara mi ki a to tuka e jekia fi esun awon enioyi yi siwaju adajo gbogbo won ho ge e won ni ewire owire kin mo sa abubutan ti koja oyi won ka eja ni o se olopa o duro lehin won sansan eja ojiji ni ose adajo, salapore ni ose akowe Koru.

EJO BERE

Ejo bere eja onida ti de awon ni igbekun niwaju adajo won beresi wo kobokobi, adajo pa lasa pe ki akowe ka esun won. Akowe ketu:- Kabiyesi palapa mu esun awon okunriya yi wa pe won npa awon omo on eyi si lodi si ofin eda pe da san ko gbogbo abami keji mo si da ni imoran pe oye ki okoto iyaje won.

Adajo:- E nyin a gbo esun ti won mu wa nipa nyin bi Awon ore Ayunorunbo-Agbo ni Agboye Adajo:- Ejebi abi eko jebi? Awon ore Ayunorunbo, rara, ako jebi, Adajo:- Kini eni so ti nko fi niye nyin ni iya? Awon ore Ayunorunbo:- Ani alaye se gan. Adajo:- Ero dada ki e to soro nitori pe esun apania ni won mu nyin wa fun yi ti okete ba si bo iru mo yin lowo ngo pase pe ki won pa nyin ni apafon. Se e fe ro ejo ni cikan ni tabi e o yan enikan ninu yin lati roju ati pe on kobun ti o ba ro ni a o fi se idajo yin. Awon ore Ayunorunbo:- Eni ken soho ninu wa ni yio roju ti o ba je awa yo ko faramojya na. Adajo:- Eberesi si roju ene nyin, Awon ore Ayunorunbo:- Kabiyesi adajo aye. Eniti ida ati pasan li owo re.

Kabiyesi mo mo pe Oluwa elda ni adajo ododo, ko sisi oro ti ale so nibin lori ti ale jare nitoripe adajo ati eniti o mu esun wa okanna ni won inu bi adajo o soju sain ko to boju wehin wo eja ese, lala ti bere si lu lara ore Ayunorunbo ti o nroj, gbogbo chin ati atari re ti bo yanna yanna fun apaga ba sugbon ko n nira ko ti le fi hen pe nkanan se on awon elgbe re bere si gbogbon riri nigbati eja ese dawo nina eduro, o tun bere oro oni esun ti palapala ati awon Olopa mu wa siwaju nyin, o titi ni a se be.

Emi ti mo duro yi mo nje eja Palapala doba nitori Eleda ti fi eran omi ati oke le wa lowo yin jile enia ti a ba pa won je ki se ese, Adajo te ti le le ki o gbo.

Oluwa ti o fi awon won yi da wa lola yio gba wa lowo nyin lori. Adajo Eleri won ni etun nwa, laise ani ani e ti jebi, sugbon kokoro kan lo we ba chin aja je. eyi yini ede ti ope pe eleda ti fi nyin joba awon eranko oke ati ti odo. Iyoku Dola

•UROYSAN DRAGEES•

Fun Itaju tabi fifo Apo Ile Itjo (Kidney-Bladder) fun Okunrin ati Obirin bi awon amodi wonyi ba nyo o ti enu. Ehin didun Ibadu Gige tabi riro, eri ile ito a tabi loto-ijjo eniatu riru, rukuru se, on, aikoleri ito lati o to, lakurege, orunkun owo, e. Ejika wiuw tabi riro

Ara sansan. titobiji aiko le gbe ara konkon tabi kiakia dida u loru nigbakugba, ati orisirisi awon aisan tabi amodi, ba won yi ni egbogbi ajebidan yi yio wasan lara. re ni kiakia ti alafia yio si de si o. Meji reko si ni ilu Najirija nitorina sora ki awon eleru tabi awon ori robirobi ma ta orisi omiran ti ko ni lari fon o, mase gba rara! Owo re je Sile mela awo 6/od owo Oko Sile kan abo (1/6d)



NIGERIAN MEDICINE STORES

4 Tinubu Square, Lagos
Waterloo Medicine Stores
8, Palmchurch Street, Lagos.
hone: 22878 Nigeria, (Oja Ila Faji)

ATI NI AWON SOBU
ISE OLODUMARE DISPENSARY
IBADAN

IWE SI OLOTU

Ki Olorun Fun Azikiwe Ni Ilera

Ni igbati awa Alhadji "Saamari Eko" ri i ka ninu iwe Irohin kan pe, Baba Isale Najirra, Dokita Nnamdu Azikiwe nso aare,, o si je edun okan wa pupu.

Lati igba na ni asi ti gbo Irohin na ni asi nse adura fun un laarọ losan ati horu pe, ki Olorun fun un ni Ilera ati emi gignu ti oni oore ninu Amin.

ti e gba mi'

Emi ni,
S. O Famiyesin,
RICO BOY.

ILESHA

Anfe Itan Ilu Idofian

Olotu jowo gba mi lati kesi awon opitan ti agbegbe ilu Idofian pe anfe mo itan ilu Idofian ni terina enyia na ni o pa lowe pe bi omp de ke ba gbo itan agbo nroba toto o'ose bi owo ki ote je arigbofon fan awon odu ilu Idofian Hwong omp ilu wa mo itan awon ilu miran nwon mo itan ilu ajeji o wa je nkan ti o buru ju pe nwon ko mo itan ilu won ni to ri idi eyi mo se fe ki wor te awon itan najade fun gbo gbo wa lati mo.

Ilu lofan ko kere larin ilu ti owa si ipinle Ariwa ki ti, omode ta gb lile ma yanyan itan ilu won.

Ni to rina a be enyia Baba wa oro na di owo nyin Agbalgala ki wa loja kori omp titun wo toto o se bi owo o

Mo dupu pupu fun aye ti egba mi oko Oba ko nisa nyi lese Olotu Emi ni

Liasu Iyanda

IDOFIAN.

Ela Eyi Yi mi

Olotu lnu mi yio dun pupu bi eba le gba mi ni aye lati bere ibe le yi lwo gbo gbo awon onkawe Irohin Imole nitiri oro na ru ni oju ko si ye mi to rara.

Eyin onkawe na eku arọ o je ire bi? ejowo ela oro yi ye mi oro na nipa Baba kan pelu omo re meji ati Aya re lo si oko nigba ti nwon de oko ni ojo de ojo yi ro titi koda nigbati ile wa nso nwon gbera lati tori ba ojo na lo si ile won sugbon nigbati won de ona abara ojo ko je ki won ri ona gba lo si ile nipa be nwon duronwon omo ohun ti Olorun yi se nigbati o ya agbara ojo yi gbe oko oju omi ka de odo won sugbon oko yi ti di ogbo tobe ti agbara oko yi kole gbe ju enikan lo sugbon awon enia yi je merin. Imo awon gmo meji yi se dede enikan ninu awon Oba won si ti ka oko yi duro lati mo lo si ile wo nba wo ni won ti se le ko ara won sodo agbara yi? Agbara yi si fi se depe e nwon ko le fi ese rin ninu re atipe o ti jin lo isale bawo ni won ti se fe ko ara won koja to si ile won?

Mo fe ki awon onkawe Irohin Imole la oro na ye mi Olotu mo dupu fun aye ti egba mi

Oko Oba ko ni sa nyin lese

Emi ni,
J. S. Bam heke
Eko.



Dokita Nnamdi Azikiwe

Idi ti o mu wa fi gbo gbo okan wa nse adura yi fun un ni pe mi, ire ni Dokita Nnamdi Azikiwe o si nfenifere, o si agbiyanju lati toko Najirra si daada. Imo arun rere lori Ijoba Najirra dara pupu

Emi ni
Alhadji Y A Disu,

EKO.

E Ku Ipale-mpo

Olotu jowo gba mi ni aye ranpe ninu iwe Irohin Imole oloyin-mpo lati ki awon gmo ilu Ilesha ku ipalempo fun ti Oba titun ti nwon yio yan fi je laipe yi

Gegbe o ti se je wipe tokantokan ninu awon omp ilu Ilesha fi ise nkan mo fe ki e ronu daradara ki e to yan Oba titun na o. Bi be ko ki e fi Oba na sile tiidi ti igbati awon enia Ipinle yi yio dibo yan egbe ti o wu won si ile Igbimi Asofin.

Idi re ti mo fi so bayi nipe se enyin na mo wipe Ijoba tipatipa ni an lo ni ipinle wa yi lasoko fi? Gegbe Owe awon Ijoba wa ti o so bayi pe, Adigba lo Okun ara ko ro Okun, ara ko ro adde. Be gan na ni Ijoba Ipale yi ri lasoko yi.

Kwon ti nwon agbe arin ilu. awo si alafia fun wou, awon ti nwon tun pe ara won ni Olori ati rin ni arin ilu di Ijangbon Sa enyin na ori koo ti oju awon Oba wa ni lasoko yi.

Awa ko fe ki Oba "Kobu" larin Ilu wa o Nitirima mo be enyin alfabaje ilu Ilesha lati ro oro na ki e to se o. A ko fe fi Ilu wa se ye o. Ti Oba o ba ti se je, e jawo nidi re o. Owo Oba ilu wa ko gbodo di kobo ni Odun o.

Awa kosi fe ki enibi Oba nse egbe Demo (N N D P) se owa wa, Olotu, mo dupu pu, o fun aye

B O B A N I Iwe-Tite

FUN

Lilo nibi Ise re tabi orisirisi
Iwe itufu tabi ijade Oku

ATI

Iwe Igbeyawo
KQWB SI ILE-ISE-ERO ITB IWB

Modupe Printing Press

16, Bangbose Street, P. O. Box 1495
Telephone : 21985, Lagos.

KETEKETE NI ERO ITIWE WA NHAN
OIWO POOKU NI A SI NGBA

IROHIN KO TO AFOJUBA

Dan wa wo lkan sofo ko si ri iyato

EGBOGI JEDIJEDI BERE EGBOGI

gAworan egbe yi fihangba lba ibiti Jedijedi re ba wa ara re si nyo o lewu nigba gbo gbo. Ibe ni a n pe ni "omusu tabi iho idi enia ibiti a ma je se igbonse Arua Jedijedi je okan ninu amodi ti o buru ni pataki fun okunrni ti o si lagbara pupu la l se iwosan re patapata.

Opolopo egbogbi ni nwon nta kakiri ode nisisiyi ti nwon ma a polowo won fun iwosan re sugbon boya la leri mewa ninu awon ogun ni o le se iwosan arun



"CYCLOVEN"

yi daradara, Awon elomiran lero wipe boya bi won ba lo si ile iwosan lati lo ke eyiti oba nyo jade lati omusu ku nipa be awon o bo lowo re patapata.

Sugbon awa ko ro be rara lehin odun die ijyonu re yio si tun bere bakana Orisirisi Jedijedi ni o wa, Ekini ti o bere nipa aiko ma se igbonse dede tabilajoju elomiran nipa ijako ni cijukana pupu cijoju mo tabi gignu kekex ologere (Basikulu) pupu elomiran ewe ferasun Sugba oniruru ohun adidun pupu, pupoju nigba kugba Jedijedi ti orisirisi ni o wa, ewo ni tire? Bi o nyo jade ninu omusu tabi ti o ba nmu ete wa lehin igbonse tabi ti o ba nyo ti o ba se igbonse tan ni tabi ti rin o ninu omusu ni eyikye ti o ba je bere egbogbi CYCLOVEN ti awon Oyinbo Jamani se se wa idi re kio si dawo risi i me a daju wipe iwo yio bo lowo Jedijedi patapata lala le de o ekeji re ko si ninu Jedijedi egbogbi atata nigboro Najirra bere ni:

NIGERIAN MEDICINE STORES

4, Tinubu Square Lagos

Adedun Chemist
14, Workeman Street, Yaba

Waterloo Medicine Store
8, Palm Church Street, Lagos
Phone:- 2287 Naigeria, (Oja Ita Faji)

Akitiyan Lati Dekun arun Ti nso Awon Omode Di aru Ni Abekuta

ABEOKUTA:— Awon Olotu ise ilera ti ipinle Iwo Orun yi ti pinu lati bere akitiyan lati dekun arun ti o nso omo d'aro ni ipinle yi. Gegebi Dekita ti o wa fun ise ilera ni Abekuta ati Agbegbe re nwon ti pinu lati bere ise yi ni gbogbo agbegbe re, arun yi a ma bere pelu ara gbigbona, efori orun ati eyin life. Idaji ninu awon omo ti arun yi ba mu ni o ma ndi aru larin ojo die to oja bere. Eleyi le san ti o ba se die tabi ki o so omo na di aru patapata.

Arun yi a ma pa bi me-dogun ninu ogorun omo ti o ba mu. Enyin na ni lati ti ma ri awon enia ti ese won kan tabi mejeji ti ro. Awon kokoro kinkan kan beyi ti a npe ni 'Virus' ni o nfa arun yi. Orisi meta si ni awon kokoro na. Kokoro yi a ma wa lati ona ofun tabi inu egbe eniti o ba nba ja. Ategun a ma gbe kokoro na kiri lati inu iko ti a ba wu sita tabi ninu awon nkan ti a nlo, bi miliki. Esinsin a sa ma ko arun yi pelu.

A ma to bi ose meta ti arun yi ba de ara enia ki o to fi ara han. Nigbatii arun yi ba sese bere ni o ma nran pupo ju. Gbogbo aye ni arun yi wa, asi

ma po ni ilu miran ni igba miran ni awon ilu ti ko gbona pupo ni arun yi. Ki omo nyin ba ma a ni arun buburu yi, mo gba yin ni amoran pe ki e gbe won wa si awon ibiti a ma fun won ni ogun Idabobo lowo arun na. Arun yi sele ni lbadan nibiti ati bere akitiyan gidigidi lati dekun arun na. Nitorina mo beria gbogbo enyin Obi lati gbe omo yia lati omo oju mfa titi di ogun odun meta wa goa ogun yi.

Lati ojo kewa osu yi a o bere si se ise ti ibi mejo wonyi. E gbe omo nyin wa fun abere yi i ibikiti ni sinu awon ibiti sdakuro si isale yi- lati agogo mejo

WO OJU EWE KARUN

GBOGBO ARA ILU NKO ORIN IYIN ATI AY NIPA "DYNAMIREN" TONIK



ALE-BI-ELE Egbogi Toniki Jamonu titun ti gbogbo ara Ilu Eko ati jakejado Najirria mo daju fun Ako agbara ati Ajejedan ise Re Jara Agbalagba Okunrin gbogbo.

Bi are ara ba nmu o, nigbakugba fun wahala lala sisesese ti o ko je jeun daradara, tabi ki o male sun da-da okun losan tabi loru tabi awon isan ara re gbogbo ki se fun daradara ti Eemi (Breath) inu ko ba gunle daradara won ise tabi wahala sise tabi fun awon alera gbogbo nyin ti ojo ori re (age) ba ti koja Oqbon odun o si de adarin tabi jube lo. Mo dupe "DYNAMIREN" ni egbogi ti e nfe lati so ara di otun patapata anu re a si jolo, eran ara re ti o ti hunjo yio bi e si do dada. Ara re yio ma gbe kankan nigbakugba y'Are" n gbakugba yio salo pelu igooaba-odun ati alafi diro de o. Iyegba daju. Bere Egbogi na ni S'obu: awon

YE IRAWO RE WO

AQUARIUS (Jan. 22-Feb. 20) Are le de si o loni fetisile, ki o si mase akiesiy ori ti nwon mba o so yio dara fun o bi o ba gba imoran.

PISCES (Feb. 21 March 20) Nwon o se aponele re loni, eyi ko wipe nitoriti nwon se aponele re ki o bere si se ere ipa, mase jeki ero ori re sapa o lori beni o nse gboebo ohun to ba wu o ni sise.

ARIES (March 21-April 20) Awon irawo re ngbe o nigbogbo ona, fi gbogbo ibiti o ndun sila ki o si gbo tara re, sugbon ko ose gbogbo ohun ti o ba ti wu o ni jje.

TAURUS (A21-May 20) Ire mbe fun o refelu loni okan ninu awon ohun ti o ti ngbero lati se yio je sise sa se jeje ki o si ninu didun.

GEMINI (May 21-June 21) Ayo ati idunnu yio wa fun o ni owuro yi, sugbon wahala yio de si o ni asale oni, se suru, iwo pelu enikan yio ja ni o san, ma fi inere ba gbogbo enia lo.

CANCER (June 22-Jul 23) Mase jeki ero ori re rin arinsoy, ma si se na owo ni inakuna, gegebi ti ana, mase nawo bi onisekere sora ki o ma ba se agbe.

LEV (July 24-Aug 22) Ohun kan yio dao lamu yio si fun o ni iyonu sora ki o mase oajo, Tete wole lo dubule lale oni mase fi okan si nkan ajeji to fe fun o.

VIRU (Aug 23-Sept 23) A o dan o wo gegebi o ti ni suru to, nibe ni ire yio ti san kan o se kan o se suru, iru okan ifarada ti oni yio jeki ti o be Lori ohun gbogbo.

LIBRA (Sept 24-Oct 23) Iwo yio ni anfani lati la arin ibiti, oju o koja nwon o tun fi nkan rere miran lo ma gbadan ara re jeki okan re wa lara ise re nigba gbogbo igb. hin asise ko sunwon.

SCORPIO (Oct 24-Nov 22) Bi o ba le fi ori ti iwo yio ti itelrun o awon nfaidi ire ti o de fun awon ti o m' o ki o ma gba eboogbo akoko re kan sonu.

SAGITTARIUS (Nov 23-Dec 21) Are yio mu o ni oxoro ojo oni sugbon laipe yi iwo yio ni alafia.

CAPRICORN (Dec 22-Jan 21) Ibere ise re yio dara iwo pelu enikan yio towo bo iwe adehun, o si pari re yio ni a kal na.

NIGERIAN- MEDICINE STORE
4, Tinubu Square Lagos

MODUPE PRINTING PRESS

LEADERS IN MODERN PRINTING
Firms Patronise MODUPE PRESS
Because Of Their:-

- Moderate Charges
- Efficiency
- Good Printing
- Imperishable Record
- Deligent Services
- Accelerative Method
- Printing

For Your Next Printing Jobs -
Just Call 21985 - Leave the rest to
Modupe
We Guarantee Neat Work And Quick Service

Modupe Printing Press

16 Bamgbose Street
Phone 21985, Lagos

Ogedengbe

(Apa keji)

Lati Owo:- Bayo Tiamiyu

Gegbe moti so fun yin ni aya pe e ma gbo orin ti Ogedengbe ati awon omo Ogun re ma nko nigbatu ni nwon ba njagun orin na ni yi, e ma ka lo.

Ipaye Asa Ogun gbona Ohan O
K'ogun ba gbona Ohan O ye gb'ona Orun a ?
Ipaye Ara, Ogun gbona Ohan O.

Bi nwon ba ko orin yi tan won apa omo won iya o won nwon a si tun fi opin si aye ara won Iru jamba nla bayi ni Ogedengbe seni Aranoko ti awon tio want iju ba le eriba fun agbara re ki ama fa or, nug Ogedengbe segun esi ko won leru ku bi nwon ti wa lati di ni yi.

Bi Ogedengbe ti kuro ni Aranoko ni o fi ori le ona Ado-Ekiti tio si ya to bi efu le. Nigbatu o ku die kio de Ado-Ekiti o pada awon omo-ogun ibadan in Uyin.

Nwon wa lati ba awon ara Uyin ati Ado-Ekiti ja. Nigbatu awon ara Uyin ri Ogedengbe, nwon be e pe ki o ran won lowo lati ba awon ara Ibadan ja, on na si gba lati se be. Sugbon ki o to gba lati ran won lowo, o mu ki awon ara Ibadan ja, on na si gba lati se be. Sugbon ki o to gba lati ran won lowo, o mu ki awon ogboju ologun meji ti o wa ni Uyin ni asiko na Ajambada ati Akoran, se ileri pe nwon yio tele on pelu awon omo-ogun won, awon nasi se ileri pe awon yio se be.

Nigbatu awon ara Ibadan gbo nipa adehun yi, nwon pinnu lati salo kuro ni Uyin. Sugbon Ogedengbe ti mo ero inu won ko fun won laye lati salo o lo pade won ni eba oke kan bayi ti a npe ni o ve Tuto o si se won logun mbe.

Lehin eyi Ogedengbe ko awon omo-ogun re ko jani igbo Ado-Ekiti osi fi ori le ona llawe sugbon nigbatu nwon de odo Ajangbatu ati

Ako-erin ko lat balo ti Ila we
Eyi na si pe nwon ko lati mu ileri nwon se Ija nla be silo ni Odo asan meje ora meje Nikehin Ajanba di ati Ako-erin pada lo si ilu won Ogedengbe ati awon omo ogun re si lo si llawo Nigbatu o pe llawo o pa opolopo ninu awon ara llawo, o ko die ninu awon leru o si teriba lo.

Nigbatu Ogedengbe kuro ni llawo o pa Igbara odo o ya Ogotan o si pa gbo-gbo awon ti ko teriba fun agbara re. Sugbon ilu ti mo mo pe ko gbadun Ogedengbe julu ni Ibuyi ti o wa larin Igbara-Odo ati Igbara Oke. Ipaye Ogedengbe koto kuro lara llu nla ti a so di kekere di titi di oni yi. Pupo ile nla ti o wa ni llu na ni aye atijo ni aso di ahoro ti osi di ibiti awon omo weye ti lo nsa Igbati ati llakose loni yi.

Bi Oluwa ko ba ko ise gure ice, re tun wa ka apa keta Itan mi yi lo titi ojo meta, e ku Igbadun o.

Owe Yoruba

- 1 Abiyamo qta agan, eni nsiye qta ole
- 2 Abiku so Ologun deke
- 3 Abere bo lowo adete o dete, oro bale o dero
- 4 Adie funfun ko me ara re lagba
- 5 Adan norikodo onronu se eye
- 6 Aba ni tdi otito, oje ni ki ijeki a daa
- 7 Aba ni lonje ile re lo tinu a be wa
- 8 Afomo koni egbe, gbo-gbo igi ni ibatin
- 9 Agutan ko pa so esin da

GBIYANJU LATI LO:-

AWON EGBOGI IKO PATAKI MIRAN TI OWO WON POU TI WON SI LAGBARA GIDIGIDI PELU:-

Ekiat:- THYMO-EPHEDRINE SYRUP
Ekeji:- LINITUS SYRUP

AKIYESI PATAKI:- Mase bu ju gibi omode kekere kan lo ni emeta lojumo gegbe won ti ko si ara igo won nitori won lagbara pupo, won ki si Dye ara awon ogun lko Rqbirqbi ti won nta kakiri igboro ilu Eko.

Bere egbogbi wonyi ni Sobu:

WATERLOO MEDICINE STORES,
8, Palm Church Street, Lagos.
Phone:- 2287 Nigeria (Oja Ita Faji)

Awon Oja Ajebidan

Iwe ilana Ifa Iyanri tite. Etutu sise Iwosan ati egbogbi ajebidan ti o ba ni iwe yi lowo, abiku koni yoo lenu mo oso ati aje ko ni lagbara lori re, owo paapa ko ni won ni ohunkohun toba si dawo re le ni yio ja si rere awon baba awon ti o gbowo gba aso lowo enia ko ni ri gba mo Iye owo re 20/-

Iwe egbogbi ajebidan Agbabiye awon Ogun Ajebidan ti o wa ninu iwe yi ko se so a fi ti o ba ra, ti o ba ni iwe yi lowo sasa arun ni o ko ni le wo ko si ni ijaiya pe arun tabi Amodi kan le pa o Iye owo 25/-
Turari Eyo u Aje- ti o ba nfin turari yi ba a ti se sure re Aje ati abatenije ko ni foju si o lara ohun kohun ti o ba si dawole rere ni yio maa ja si, iwo ko ni mo ata oja agbana ko si ni wo igba re Idabobo si wa fun iwo ati awon ebi re.

Pangolo kan	10/6d
Kekere	2/6d
Iwe Gbedegbeyo Hausa	3/-
Itumọ Josefu Alala	5/-
Itumọ Ami Ara	3/-
Eewo ile Yoruba ati Etutu	4/6d
Afose Işedale Yoruba ati Psalm Ajebidan	3/6
ati agbara Psalm egun lori awon Aje pelu Ara	30/-
Tailos Measurement works	2/- 6d
Iwe lori iyege lkoşe (Certificate of Apprenticeship)	5/-
eyo kan	12/- 6d meja
Iwe Adehun larin Onile ati mehaya Tenants (Agreement Form)	10/- 6d meji
Iwe Asofofo Alejo (Visitors not Book)	2/- 6d
Iwe Alagbafọ (Laundry Book)	5/- 6d
Kadi ifisorq siou redio lofe	2d
Iwe Egbogi Ajebidan fun itaja ati Işgun Aje	16/-

APJUWE ILE IŞE WA

Wo Bosi ti onlo si Lawanson ni Yaba 3d pere bi, ti o ba so kale ni Lawanson, bere lla Itire. Ti o ba de llu Itire bere ibiti nwon ti npa malu, titi ibe ti ile itawe wa wa. Ti o ba fe si owo ranse fun oja rira adiresi mi niyi:-

J. O. Shoyinka

c/o Postal Agent,
1, Isiba Street,
Itire Via,

LATI OJU EWE K&R.N

1. Health Office Imo Abeokuta
2. General Hospital (Maternity Section) Abeokuta
3. Ibara Maternity Centre Abeokuta

4. Totoro Maternity " Abeokuta
5. Ikereku Maternity " Abeokuta
6. Lafen wa Maternity "
7. Oba Ademola Maternity Ijemo Centre Abeokuta
8. Sacred Heart Hospital Itesa Abeokuta

IROHIN IMOLE

IMOLE ORE AIYE, TENI GROGBO LAWA

No. 768, WEDNESDAY, AUGUST 12 1964 2D

Ikemọ Jade Akinwande Ko Ni Gbagbe

EKO.- Lenu loṣeyi ni Ogbeni Suleiman Idowu Ogbo Akinwande se ikemọ Omobrinrin ti aya re je Omo Oba Sariatu Ajoke Kosoko bi fun un Ni 13, Baju-siyẹ Street ni awon gbe ti se ikemọ na.

Alhaji Imamdeen Muniratudeen Ayinla Agoro ni o si se akose isin fun un. Nwo se si so omo na ni Islamiyyah Ibrinke, Awon obi omo na nawo pupo fun awon alababe eye oju na, awon bi Hadji Y. Ayinla Disu, Ogbeni Y.

Eletu Hadji Akanbi Buraimoh Ogbeni A R Saraki, Ogbeni Abudu Liadi ati fun orisirisi egbe Hadji Omo Oba Yekini Kosoko dabira loju na, o si na wabi wabi owo. Ki Olorun se omo na ni olori ire o.

Dokita Azikiwe So Pe:

Awon Osişe Unifasiti Nsukka Yio Gba Ekunwo Owo-Osu

NSUKKA:— Are ile Naijiria ati Alakoso ile eko giga julọ Unifasiti ni Naijiria ni Nsukka ti ko iwe kan si gbogbo awon osişe ile eko giga na pe nwon yio gba ekuwo owo-osu eyiti oluwadi Morgan ati pe ko si i-nu awon osişe na ti ko ni şalai gba ekuwo owo-osu na.

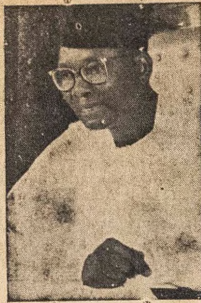
Ninu iwe ti Are ile Naijiria lo si ile eko giga na ni pe, nwon ni lati tele adahun ti awon Igbimo ile eko giga na se lori eto ekuwo owo-osu eyiti oluwadi Morgan se.

Oloṣa Dokita Nnamdi Azikiwe tun se ileri pe on ni lati ri mo pe gbogbo awon osişe lo gba ekuwo owo-osu na lati osu kini odun yi si osun kejo odun yi bakanna ati lati ri pe awon osişe ile eko giga na nba ekuwo owo-osu na lati ojo kerindinlogbon osu yi tii ma lo.

Ninu awon oro oloṣa Dokita Azikiwe so ni pe ggebi on se wa gege Alakoso ile eko giga ti Unifasiti Naijiria Nsukka, pe on fe lati ri mo pe awon osişe ile eko na gba ekuwo owo-osu fun abayori ti igbi mo oluwadi Morgan ati lati ri pe gbogbo awon osişe to wa ni ile eko giga ti Unifasiti ni Naijiria Nsukka ni o gba ekuwo owo-osu na patapata.

Ninu irohin to tun de owo wa lati owo oniwe irohin wa fi ye wa pe awon igbimo Alakoso ti ile eko giga ti University Naijiria Nsukka ti se adahun pe eto ekuwo owo-osu na pe awon osişe ile eko na ni lati maigba owo osu won ni ojo kerindinlogun osu yi.

Irohin na ti fi ye wa pe won osişe ile eko giga ni yio gba ekuwo owo osu won ko ju ponnu mejiladin



Dokita Nnamdi Azikiwe

ni egheta poun (£588) l'odun kan tabi awon osişe ti owo osu won l'odun ko ti to wo be Farin Odun kan,

Irohin na tun fi ye wa pe lati ojo kini osu kini odun yi si osu kejo odun yi ni nwon ni lati gba ekuwo owo-osu na oniwe irohin tun fun fi ye wa pe igbimo Alakoso ile eko giga na tun ti se ikede pe akoko to je pe awon osişe yio si bere lati ma gba owo na yio ti owo akowe eto owo ni le eko giga na ni yio se

Lori eto yi awon igbimo Alakoso ile eko giga na fi han pe awon yio gbinyanju lati ri pe awon osişe to, wa ni ile eko na ati lati ri pe eto niṣo dede ninu ile ekoṣa

Okpara Ati Adegbenro Ni Si Ipinle Ariwa

LATI OJU EWE KINI

Dokita S.A Aluko tun so ninu oro re pe ohun to to ati eyi to ye ni fun egbe Afenifere ati eyi to ye ni egbe Alakoko ni lati papo di egbe oselu kanna ki won le fun awon enia ile Naijiria ni eto Ijoba rere ni orile ede na.

Irohin kan ti o de omo wa lati Benin ri ati gbo pe awon egbe oselu kan ti a npe ni Nger Delt Congress ti mu Eja gegbe ami ti nwon yio fi dibo lasiko idibo si ile igbimo asofin ti apapo Ijoba Naijiria.

Akowe egbe na ni ilu Eko ogbeni S. A. Deisede fi ye pe awon omo egbe na lo fun on l'asẹ lati fi ami na han igbimo ti nse eto iwo ati pe lati olu ile ise egbe na ni ilu Benin ni ase na ti wa.

Irohin fi ye wa labelẹ pe igba kanna ni nwon yio to ile igbimo asofin ti Ipinle Iwo run ati apapo Ijoba ile Naijiria ka ati pe awon egbe Alakoko ati Afenifere yio si jijo papo ni ile igbimo asofin mejeji

PORAL

Bi amodi "IKO" ti ojo re ti pe tabi ti o nyo se lenu ni nkan bi odun kan tabi ju le awon egbogi ro irobi to le se iwosan re rara, ma fi owo re se owo ofo mo.

Bere fun egbogi awon ara, Ilu Faranse ti won up- ni PORAL ojulowo hanhanu, amatase egbogi fun In otutu, Iko ona ofun, Iko Igbaaya, I o il", Iko ti o mu mu enia tu ke ebe nigbakugba lati inu "Ifun wa (Lungs) tabi ti o ba nmu enia ru pelu.

Bi o ba an lgo kan PORAL yi wa Iwo na yio ri iya to ninu ara re ni kiakia Igbaaya tabi owa ofun re ti o ma nho yio duro "IKO" re yio si swn ni patapata iwo yio ma jeeun, daradara iwo yio si sun fonfon pelu alafia de.

Bere gbogi yi ni awon orisirisi i Egbi Iko miran ni Şobu awon:—

WATERLOO MEDICINE STORES
g, Palmchurch Street, Lagos

Phone:- 2287 Nigeria, (Oja Ita Feji)
Adedun Chemist
14, Wakeman Street, Yaba