

AWON OHUN PATAKI
NINU IWE OSU YI
 Aladura pa nya re
 Oju iwe 1
 Yiji oruko pada
 Oju iwe 1
 E diko 'Akulo
 Oju iwe 2
 Olo Obe
 Oju iwe 3

IBANJO ★ OBOKUN

Eni ero Ayilaka
 Oju iwe 4
 Ijoba Ijesa e ku Ise
 Oju iwe 5
 Idahun ni J. O. Olowe
 Oju iwe 6
 Nuerio akoko agbe
 Oju iwe 7
 Afoto fi ba ni Desu je
 ju iwe 8

Vol 4 No. 166 ILESHA MONDAY DECEMBER 1, 1955 IYE OWO: TORO

IJOBA TI PINU LERI AWON OYO LALA TI KO FE SANWORI

IROHIN IPADE IJOBA ILE UESA

Ni akan bi agogo marun abo isawo, o han pe won ti pinu p ojo karun osu yi ni ese gbogbo ki ijaye bakan magbe oie kan fun awon Kanselo ati Ijeye to wa ninu mali kan gegbe owo irinse lati igbimo ijoba ile Ijesa ti pesi. agbegbe re wa si ipade lasikan owo juko.

Ipadu na fere ise lehin igbani alara ti gbaturu ni agogo iwewa. Pupye nitan awon akan to sunwo niwon ko le ise le leri nitari idiwu eto iforukawile to keja.

Niti awon Oyo to wa leri ile Owa ni lala, ipade na pinu pe bi eniti o je oluroju ile na, Omoba Adeniji Haantrap ko ba je irawo-wo kura ti ijoba, yio ti rowori awon Oyo na gba lasiko ki won se adajo to ni lati wa ni kuru kotaran, etc.

Ninu irohin ise Kemiti eto ni akan bi agogo marun irele,

Kemiti na sipe eto ti niy leri owo osu awon oloro. Won to se won pelu alaye. Alaga Kemiti na sipe igbimo pawon sio ti sipe leri re ise ku to da asiko ti won yio owo leri eto isawo.

Igbimo na fowo asaba ti Kansa-elo B.O. Oduke da re adajo to ba ti wa ni Kuru kotaran kasika ni won se ijesa ko gbedu ma si nita awon adajo to ni lati wa ni kuru kotaran, etc.

Lehin opolopo ise igbimo na sipe ni akan bi agogo marun irele,



OLOLA OLU KOMOLAFE

Olo to ran ipade ijoba ti Ijesa lati pe awon Ijeye to fi jaye alaga igbimo na ko ti jeki awon ijoba agbegbe pawon sipe be ti won ko si lagbara tere. O be olukokuku lati lo ibi agbara to ni dada.

BOARD OF DIRECTORS' MEETING

Another meeting of the Board of Directors Ijesha Press Ltd. takes place on Wednesday, December 14, 1955 at 5:30 p.m. at the Press Workshop premises

AGENDER:—

- 1: Minutes & Matters Arising
- 2: Auditors' Report
- 3: General.

S. A. OJO
 Ag. Secretary.

Won so ni ipade ti igbimo ijoba akopo ile Ijesa se laipe pe awon Oyo to wa loko tere ati ni Risawe ti sanwo ori. Won ni lati Lala to wa ni ikawo Omoba Adeniji loku Ipinu woe nipe ki won da seria fun omoba na ti ko ba se irawo-wo gegbe ilana ofin losa ti won fi le ise rowori awon Oyo na gba.

OKO BE AYA RE LORI

Ni ileto kan ti won epe ni Abepe Ijesa. Epe ni irohin kan tiwa kere owo kere osu si pe okunri kan be yawo rilor.

Gegbe ti a gbo won ni Okunri na je Babu Aladura kan to si mo afotora kigbe Ojo Felodunmore ta be ti gboibo enia npe si Ololorun-iru. Ojbo.

Won ni bi o si fida pe iyawo re ran ni en na fobe dan erun ara re wo. Ni oyo kere oyo si ni awon ojopira di owo won sipe eni tiwon si ko won wa si ileta fun ayewo.

Iwadi ero na wa iyawo ojopira

USE A SHILLING TO BUY

THE TRUTH

A pamphlet, entitled "16 of the Reasons WHY I oppose the Action Group" by Akindele Ojo is ready for sale at G53 Isare St. Ilesha.

YIJI ORUKO PADA

Eyi ni lati keede pe emi ti gbogbo enia ti mo ni S. Akindele Ojo tele tele se ayipada oruko mi si "AKINDELE OJO FAMOTO" latoni lo.

Nitorina lati oni lo ki enikemi ma pe mi ni Akindele Ojo Famoto. Sugbon gbogbo iwe ti oruko mi alpinwa tini akosile lo bofinnu.

Akindele Ojo Famoto G. 53 Isare St ILESHA

WANTED

An experienced College Accounting Clerk with requisite qualifications of either, Secondary Class Six (School Certificate) or, Secondary Class Four (Minimum) with additional knowledge of typing and office routine. Successful Applicant will be required to start work as from 1st January 1956. Salary Liberal. All Applications should be directed to the Principal, Ijesha Divisional Teachers Training College Ilesha. Entry closes on Saturday the 24th December, 1955 after which date no application shall be accepted.

Secretary Board of Governors
 I. D. T. T. C. Ilesha.



OGBENI JO LAYIDE

Ninu iwe wa oye to keja won daruko na na pelu awon eto da egbe emu ibisi Ijesa sile tiwon si fi gbe dida.

MEETING OF SHARE HOLDERS

Notice is hereby given that a meeting of the Shareholders of the Ijesha Press Ltd., intended to be held on the 6th December had been postponed to Friday 16th. December 1955 at Obokungbusi Hall at 5 p.m.

AGENDA:—

- 1 Minutes & Matters arising
- 2 Auditor's Report
- 3 Press Progress
- 4 General

FA OGBON YO

E DIBO FUN AKUKO NI ODUN 1956

(Lati owo Igbehin loju Ekiti)

Olotu jawo gba mi laye lati se. Sugbon ti a ba dibo fun akukaye akole oke iwe yi, tanu mo ko ao mu ise olukuluku nipa ki enyin omo Obokun gbagbe be arif aniani lati ri ise won pe, eku aijo, o to odun kan Ranti we mimo, o ni "a o san ti a gburo ara wa kabin, e ba fun olukuluku pegeri ise owo re ti gburo mi sugbon mo ti lo ba tiri". O si tun wipe "E jeki si Oke-Okun (Go'd-Coast) awon meji jo ma dagba po.

Emi Igbehin loju ti nje omo agbati o ba se ao tu epo babura lya chin yla ko si nino eibokuro" Mo e ki e ranti owe baba wa kankan yala epe Ope tabi Akuko. Mo e ki e ranti owe baba wa Sugbon fun igbawaju ile wa e ti o so pe, akenbe ni yio fi je ki a dan epe Akuko wo ki oju okun han" toto o se bi owe, a le mo ise won, agbati a ba Awa adibo e je kati lbo wa ri ise won ao mo eyin yio ba ta akuko lere bi a se fi ta ope wa gbo eru ile wa. lere nijosi ki a le mo olote wa

A tiri ise Ope fun odun ma. Emi IGBEHINLOJU ti nje omo ran, a nje ise Akuko fun odun iya chinola, iu ti mo fi nso otutu marun miran lchin ise awon iu ni nje chin-ola loju, e jeki mejji a o mo eyiti ao ma dibo fun gbagbe wa ranti chin ola.

Enyin ara mi ni lwo Orun Gburu jeki chin gbagbe wa (Western Nigeria) mo be yin fo fi ogun ibi wa tore, e mase lomode, legba, lokunrin, lobirin, jeki a tori owo fi ogun ibi wa tore. onile ati ajejo, e fi lbo yin ran Idi ti mo fi nso otutu yi nipe Akuko lwo ki a ba le ni ite-em emi Kosi nino epe kankan, mo loran ati omira. si be enyin ara mi e gbagbe iu

Nitori ti okunrin ba ni iyawo epe ti gawa, e jeki a ja fun meji lo to ma agbadun ope. omira ile wa eyi ti nje ekaro ejira Yala ope ni e tabi akuko, mo Olotu Irawo Obokun oju re be njan je je ki a dibo fun kooi ribi, be siri oyo Oba ko akuko k a je ni alafia. Nitori ni sa e lepe.

A wa tan lo lbo fun ope a Enyin ara mi, e gba oro mi eai rina ri aise dede won: yi yewo. O di gbagbe o.



KANSELO E.O MAKINDE

On ba je okan ninu awon Kanselo to wa ninu igbimo ijoba ile Ifesha. Akole Olotu wa (ose yi nbe igbimo na pe kiwo se iwadi nipa biwon tise ise ise ile igbegbogi ni Ibokun.

QNA IGBORO OSU KO DARA

Mo toro mafa lwo Olotu Irawo Obokun lati soro die lori ona ilu Osa yi. Mo be gbagbe Enyin Oba Ifeaye ati kansel o ati oju lwo gbagbe Ifesha pe ki je jowo ki e ba wa tun oza igboro wa ni nitope (Ojo Tawo ti pe Ifeko) Ojo ti pe di lya ala ati kekere eyi o ye ati eyi ti ko se ti nje awon ara ilu yi.

Mo ki gbagbe agbagba O k u ni lomode lokunrin lobirin pe e ku si awon o. O je ohun odun kkan lati epe je awon ara ilu yi ko feran ara won. Nipa ete iselu yi, nipa ti NC NC ati A.G.

Awon ara ilu yi ko mo ki won yi lati mata akara won, lai ni Akara A be awon wolewole ki won bawo boju to awon nkan won yi ki feran ara won.

O je nkan awo fun awon otaja Otu papa fun awon ti won ata akara lati mata akara won, lai ni Akara A be awon wolewole ki won bawo boju to awon nkan won yi ki feran ara won.

Ni nkan bi ose die sehin ti mo lo lori yi lo lo "Holiday" ni be. Nigbatu mo de ilu na ni mo ri oju alakara kan o to ata akara ni lbasu Moto won ni Oke Oja ti enjinu ki e ba wa tun oza igboro wa ni nitope (Ojo Tawo ti pe Ifeko) bere pe Glass ti o fi ataja da o ni koo. Nibi ti mo ni abere lwo re ni okunrin kan de ti o sopo on je wolewole o si mu, Nigbatu o mu yi, ha fi mulu si koto won tabi ki o ko oruko re ile, seki okunrin yi mulu site re. A ko gbo nkankan nipa omo na mo.

A be awon wolewole ki won ba woju to gbagbe nkan bawon yi. A si be wolewole ki o ba wa ni boju awon ti ki tin ile won se. An ki awon ara ilu yi le san igbo arin ilu won.

A ti be awon Oba ati Ifeaye ati gbagbe ara ilu yi ki won gbe Oloja won kuro ni ati Odo ki won ko ile re si ibiti o dara.

Mo si be gbagbe kanselo ilu yi ki won re soro lori ile loja won. E fi eyi si ara okan yin lati bawo tun won se ki Olorun Olofidumare yi tun ile ni Odu oja yio se o Amin,

IYA QBA-BIRIN NI IDUNNU SI IGI NIGERIA

Nigbatu iya oba obirin ile Gesi lo si ibi ilhan ile kiko ti won nje ni Olympia, ni ilu London, iu re dan pupo nigbatu o ri awon igi daradara lati apa lwo Orun Africa ti won ko lo sibe. Awon ilhan ti o wa iya oba obirin ile Gesi julo ni eyi ko mo pe orisirisi igi daradara ti won ko akole ti o so bi awon igi wonyi se wulo to ni ede our tun ile kiko. Nibi akole yi ni oge igbati o ri awon igi ti won ni orisirisi igi lati Nigeria ati Gold Coast ti yo ju. Nibi akole na oge ni D. Rosser ti se ajoju onigwo

Mbu ati aya re han iya oba obi orin ile Gesi Nigbatu Ogbeni Mba; ti se ajoju ijoba Nigeria ni ile Gesi nana ka jiri lati fi awon igi wonyi han iya oba obirin na so wipe on ko mo pe orisirisi igi daradara ti won ko akole ti o so bi awon igi wonyi se wulo to ni ede our tun ile kiko. Nibi akole yi ni oge igbati o ri awon igi ti won ni orisirisi igi lati Nigeria ati Gold Coast ti yo ju. Nibi akole na oge ni D. Rosser ti se ajoju onigwo

Nigeria ni ile Gesi ti fi Ogbeni

"IJESHA SOCIAL CLUB" (S. K. Ogunleye C 58 Erzja.)

Awa epe "Ijesha Social Club" ki gbagbe omo Obokun lokunrin ati lobirin. Eyi ni lati so fun yin wipe so je Alodun okun ti a ti da epe yi sile ni oju keji oju ti mbo (2-1-56). Lati nkan bi oju mta sehin ni a ti nda owo sile lati fi se ajodun ti.

Mo ro wipe opolopo ni epe yi je ajeji si, mo si tun ro wipe opolopo lo si ti gbo nipa epe yi. Sugbon emi yio fi enu ba ise ti epe yi wa fun.

A nje Itoiwaju ile Ifesha. Sugbon ki se epe ise lu kankan bi Ope tabi Akuko. Sugbon bi a ba kuro ni nibe eniti o ba le ni ma se epe ti o ba fe, iba se Ope tabi Akuko. Eniti o ba de tabi ri awa ti o nje ise ipade yi yio mo wipe epe gbagbe ni lotito, Opolopo awon Olusanya, Igbakeji Akoye ati alaisedele ni a ti le koro ni ipade awon miras paku.

yi fun aise dafa won ni ipade atif fun iwa ti ko ba epe yi mu. Ege yi si tun wa fun Irawo lwo. A sin oran ara wa lwo dada: Ninu ipade ti a se koya yi ni a ti ro ero wipe awon enia pataki pataki wa sibi ajodun ti o se yi, lwe ti a o fi pe won ko ni pe tawon lwo.

Awon die ninu epe ba ni Ogbeni G. Adilaka, Baba Isale; S. O. Lufadju, Atole Baba Isale; Arabiru F. A. Omode, Iya epe N. A. Simi ti Baba Akuko. A. O-Onigbogi igba keji Baba epe S.K. Ogunleye Akowe Esh; P. A. Ogunode Akapo Esh; S. A. Falomo, Akowe eto owo; I. Ota nje ipade yi yio mo wipe epe gbagbe ni lotito, Opolopo awon Olusanya, Igbakeji Akoye ati alaisedele ni a ti le koro ni ipade awon miras paku.

WANTED

Applications are invited from suitable candidates for the post of Secretary under the Ijesha Press Ltd.

Applicants, with at least Middle II minimum qualification with encouraging experience are required to send their applications to the Chairman Ijesha Press Ltd. B 149 Okasha Street, Ilesha before or on 30th of December 1955.

GBO BI WON TI WI

QMQ ITAGUN ATI ROGBODIYAN LOJA

(Lati Qwq Kanselo M. O. Papohunda.)

Inu mi yio dun ti Olorun Irawo Obokun bale ghami laye lati ase alaye kekere loru qro Leyin tabi Leja fun Itagumodi, eyi ti jade ninu Irawo Obokun ti, 31 October 1955, ti o fe da isina tabi tembeiku si.

Kosi ipade gbohgboho ni ogbonjo oyo October 1955 bikose ipade oye ni Itagumodi, ninu eyin okan ninu awon Kanselo Ogwa daba gbigba Leja pada si aye ro. Beni kosi si ehun to yo qro oye jije ninu iwe ipade oyo na, ati pe kise ahun ti o bojuma lati re tabi lati gbo tabi to kan. Kanselo Ogwa lati je Leja fun Itagun Isabara.

Eyi ni lati to Kanselo na ayin wipe qro oye jije kise agbara ti a gbe wo Oyetu kankan (Councilor) ati pe ki se agbara igbimo kan lati so nipa re, bikose awon ara ilu pelu awon ti a yan bi afobaje.

Papa Irohin ipade oyo na ko ito wa si ipade gbohgboho fun pe ka gba tabi ka ma gba ki won to ti irohin na sinu iwe irohin koteyin, ko so ki fe, nitari idi eyi ki eniti won npe ni Joshua Agbaje Awokusibe ma gba pe Leja ni on ni Itagumodi.

2:55) ti igbimo ilea se gage bi ase won igbana lati si J.A Awokusibe je Leja je wa loru, sugbon ko bojuma, o si ti di ehun igboge nitari igbimo le leja. Inan ko bi oyo si, ati pe Ajele ile leja ati ti Oyo ko ti ipwo si bakama, nitari awon afirawo ni ile, papa Itagumodi ti o je wipe Leyin won to won lo-ro.

Won robio sinu Irawo Obokun pe iju wa dun nipa jije oye yi, to patapata ati eto lati da nkan ru ni, nitari nigbati won ti gbo qro na kelekele lati enu enikan si eteji ni inu ti nbi ara Itagumodi, ti won si nseto iwadi re ati pe ti o ba si je toto ni, won setan lati lo to ti won fun igbimo ilea ati Ajele.

Ati pe ti a ba ni lati je Leja lewa lohi lagbara a gba lati si aye re silu pelu iba enit perete to wa lehin re: Kosi ibiti won pepe si tabi ki won se ipade pe ki ilu gbo itu qro bayi.

Ju gbohgbo re lo, eto to kari a ba ni pe ni lu ati afobaje lo Oloye fun igbimo, sugbon elayi ara oyo ni, ki awon Kanselo die ma da rogbodiyari si ilu wa-Itagun-Itoqa si iwe meji (27:1:55a ti 2g; modii.

ASA KASA NI KEREMUDU

Lati qwq Ogboni M. F. Ajose Ikoru

Ijwo oloto ghami laye lati toripe awon qmo egbe yi wa n dahun si esi qro Ogboni Clement Adebisi ti ikiruru ti o fei lohna gbohgbo, awon ni ikiruru qro mi ninu iwe irohin Irawo Odo-Odo ati Ifelodun. Bawo ni Obokun si oji kiranja oju to egbe yi jete wa je oruko agbegbe kan ninu iwajuyi?

Ogboni na gbianja lati da-lon lewa ni nipa itumo KE-REMUDU o si wope asa ni. Ijwo qro mi, ma dapo ijwo da Ogboni Clement Adebisi fun iba ase tole se.

O wa dabi enipe alaye na ko kajo ati pe Ogboni na ko kjo nkanan nipa oru mi, o gba pe orukokoroko mi a te pe KE-REMUDU. Bi o ba je be, mo tun bere ibiti asa na ti seti, boya ara ita lo npe yin be si tabi larin ara nyin na ni.

Loto ni qro Ogboni yi pe be leja ni emi papa. Ijwa ni mi sugbon ki se leja KERE-MUDU nko si si ninu aju won. Oruko pajawari ni mo riye. Ogboni ni fun egbe won nipa pape ni leja IFELODUN UNION. Oruko yi ko ba mu zara ni-

Mo fe ki awon egbe yi gba oru ni asaju yewo nipa ninu ogun wa si oruko ahuku bayi. Ma tere, oje bi enikan ba da asa kan pe egbe "KUPA" ni egbe yan se o gba lati je ki oruko na wa be? Tabi egbe ki e yin wa ma se awa-wi pe asa ni.

E ye egbe yin wo ki e si kilo fun awon to zda asakasa woyi. Okun kan ninu egbe yin ti o oje Enikan. Falore fe-larin asakasa. Beni wye ni o pe asa egbe leja kan ni EGBE KUPA.

Ijwo qro ti o ye ka gbo lewa qmoawabi ni yi. Ehanra emu ka data ninu ipade ogun.

Mo dupe, Olorun, qwo yio ma roke o.

IFELO PATAKI

Fun Awon Onibara Wa

A be olukuluku awon Onibara wa ti won je IJE-SHA PRESS ni igbese ki won ki o mu ni okunku-dun lati jeki igbese ti won je ki o tete de owo Oloru kiakia ni ipari oju titi di ipari ose kimi ninu oju titun 1955, ki a ba le ni igbende nla ninu apakan se titun ti o ki tu:

"OLE OBE"

(Lati Qwq Joseph Dada, C. 66 Otapete St., ofc Ijesha Press)

Mo ki yin pupo Olotu, e ku ise, mo ki enyin o m o Obokun na wipe e ku orire ar ilosiwaju ilu wa, nitiripe eniti o ba fi oju silu yio ri nkan ti o wa la rin ilu, bi awon oju ona wa (Street) bi gbohgbo re se ri gberese lo;

Nitorina mo dupe lowo atunluse, Olorun yio jeki won wole idibo. Amin.

E ijwo mo be yin, odun de, awon ajunilo loru ti nwo-lu won si ti bere ise (Awon ole).

A gbo toju ewo ni torun, e wo ni ti ole ajibe-gbe loru. Mo fe so fun yin enyin ara

Itisin ati Otapete wipe ibi oje jiji piponla ni ole ti nbe-re, nitari na ki e tete ko bi si oru ole yi o.

Nigbati o le yi ma bere aso qmo oyo iya e leba Otapete lo gbe, lekeji gbe iya oniru lo gbe ti iyen di ija ile, leketa o tun gbe oje iyawo oniru ni nkan bi agogo meta oru oju Jumọ ose ti o koja;

Eyin ara bi awon ajikoko se ji koko olowo Esa beni ajibe gbe, ugbe oje iya oniru bi rere; Qwo yio te ole na o agbalagba ni ola oje na ti o ba ti gbe yio lo da, yio tun wa gbe ikoko re si idi salanga.

QRO NIPA ILU IGANGAN

(Lati qwq S. O. Clarison Obembe)

Mo dupe pupu lowo Oloru Irawo Obokun nipa aye ti o fun mi. Saju qro mi, mo ki onile ati alejo ilu Igangan. Olorun yio ran yin lowo. Qro mi ti ose yi ni mo fi ma ki awon omo Igangan to wa ni idale.

Mo ki yin enyin ara mi to wa ni idale lokunrin ati lobirin. Qlorun a je ki e ko ere oko dele o amin.

Saju qro mi nipe enyin to wa ni idale ninu awon omo ni Igangan ko ma re yin lo rara si ilu yin, eregbemeji ona ni e ti nduro.

Nkan to mu ki esobe nipe, dipo ti awon fi nko iru ile aramoka ti nwon nko si ilu miran yin. Kini se ti won ko ko si ilu ti won? Ti won ba se be bawo ni iba ti dan to.

Eyin ara mi, e ranti pe ile ni abosimi okor E si ranti pe ilu coi ni ilu qro o, ati pe ile ni yo si ti abo si dandan.

Eyin ara ti e je ero idale tabi osomalo enyin papa lo nba gbohgbon woyi je o. Nitari na mo be yin lati ma se nkan rere si ilu yin o.

Qro yi ba enyin to wa ni Apomu ibi ilu miran wipe ilu onlu ni e nko abo oko yin si o.

Eyin egbon mi awo ni onlu koma lo ma nkorin kan pe.

Nile iso labos i
Nile iso labos i
K'agbe Papa gbe Jyot.
Ka kere oju dele.

Eyin egbon mi lokunrin ati lobirin, eo ko ere oja dele o, oko gba kan enyin ise o. Ayunbo ni qwo ma si ayun o, Olorun Oloдумare a ma fi ibukun sori ise yin o amin.

Ijwo ma se gbagbe lati ma wa loiwaju iju re onikaluku lo ufe ki ilu o, ni on Olorun kosi ti wase adinle o. Amin.



AROJOYE KEJI, OGBONI IJEBU-JESA

On na je okan ninu awon ijeye to wa ninu igbimo ekapo ijeba ni Ijesha. Ninu ipade ti won se lojo karan oju yi won gba aba ti Kanselo Orokfa da pe ki adajo Kotu kekere ma si ni notu koteyara mo,

ESI SI ORO OGBENI AYILUKA

(Lati Qoy Jacob Awodoyi Oke-Bode)

Esi si oro Ogbeni Ayiluka ti o fun wọn, to bo ti won fi so wipe so nipa ti awon ti o nitorin aduru omo Joseph gbenra gbenra lasa ia...

Lona kin, ki i se wipe a wo afaduru ada awon to adbo tabi ti won ni oruko sie fun idibo lebi...

Gegibi aperi, a gbo wipe Romu ti se odu ni. Itali ti opankan ni nu odu ni na Romu fi pataki ni nu odu na...

Mo si tun fe ki Ogbeni Ayiluka ki o se akisesi Bibeli dara dara bi o ba je oigbagbo, pe ki i se gbo gbo...

Ki nio pari oro mi, mo fe si Ogbeni Ayiluka pe, mi ko re wipe awon ti won nitorini yi a agbara da awon adibo lebi...

Es mi si oro re nipe, mo ko ko si Oro Olorun se odu ara mi ki nio da jolu...

Ni akoko ti Paul nso oro yi, Ijesha wa ni owoawon ara Romu awon si ni enu o ni ogbon ju ni...

Nitorina si won se lo ni nu (we orin won (Ps 19) Nje ta ni a lo wo pe o jebi sinu awon enu o ni ogbon...

Se a ko je da tra awon enu be gbi, tabi ki a kuku wipe odu Olorun ni gbo gbo won me, sugbon Paul na tun so odu o ye...

Odu na nio awon fe ibe tlu gbo gbo ju awon Hellene lo, nitorin won ti ka nipa re sinu fee itan won...

Mo si tun fe ki Ogbeni Ayiluka ki o se akisesi Bibeli dara dara bi o ba je oigbagbo, pe ki i se gbo gbo...

IJESHA DIVISIONAL COUNCIL INVITATION TO TENDER

Tenders are invited from reliable registered Contractors for the construction of the following at Ilesha-

- (1) Police Barracks. (2) Wall fence at Front of Afin.

2 Tenders must be submitted in sealed envelopes marked at the right top corner "Tender for Police Barracks or Wall Fence at Front of Afin as the case may be and addressed to the Secretary Ijesha Divisional Council Ilesha to reach him not later than 23rd of December, 1955.

3 Plans and Specifications are available for inspection at the Office of the Supervisor of Works, Divisional Council Works Yard, Ilesha.

4 The Ijesha Divisional Council is not bound to accept the lowest or any tender.

M. A. Akinwumi, SECRETARY, Ijesha Divisional Council

AKIYESI PATAKI

Eyi ni lati so fun gbo gbo awon to nkowe sinu rawo Obokun pe lati asiko yi lo a ko ni faye gba iwe enikeni ti se a tako enikeni tabi egbekegbe...

O LBOJUT

DETAILED RESULT ENTRANCE EXERMINATION, ILESHA GRAMMAR SCHOOL, ILESHA.

Table with 2 columns: Rank and Name. Includes names like Johnson Adedoyin, Moses Kolapo Ajayi, Gabriel Olalere, Moses Akururop Obakin, John Adepoju Ibronke, etc.

J. A. AKINYEMI PRINCIPAL

IRAWO * OBOKUN

ILE ISE B149: ADUGBO OKESA, ILESA.
P. O. BOX 23, ILESA

Telegram: Irawo Obokun

Vol. 4 No. 166 Monday DECEMBER 12

IYE OWO "IRAWO OBOKUN"

Osoa Ogoṣu-Meta Odun

ILESA.	Ṣile kan.	Ṣile meṭa.	Ṣile mejila
EHIN ODI	Ṣile kan kobo meji.	Ṣile meṭa ati sin.	Ṣile mezinla

FIFI T'EGBE SIṢE IJOBA

O dun ni pupo lati se akiyesi pe bi a ti nṣẹgbe to yi, siṣe siṣe a le ri awon onise ijoba to nṣẹgbe ti egbe sokan siṣe won. Gegebi olopoko irohin to ndogwo wa ti nwi, pupo lo wa ninu awon osise ijoba ile Ijesa, papa ninu awon oga won, ti won ma nifolopolo igba siṣe won jona ti yio je anfani egbe iselu ti awon ba faramo.

Ni nkan bi osu meṣin sehin, tabi ki ijoba titun to bẹrẹ, eniti o ba rin Pepo Ereguru si oja ati Popo Okesa si oja yio ti olopoko atubaba niwaju ile kekakan awon atubaba be ti ba ewa ile ati adugbo je. Ijoba titun paṣe pe ki won wo awon atubaba be. Gegebi a ti gbo, igbati awon miran ninu awon wol-wole ma gbe kale ni won nso pe "Se bi ijobati e yan ni, sebi a so fun yin tele, ijoba ti e yan lo nwo iso yin yen".

Bi o tiri ni Ilesa lori ni agbegbe, Irohin to nwa lati Ibokun nipa ile iwosan ibe ko se ifunso so; Irohin to nti ibe wa buru to be ti a ko fi fe gbagbo; Sugbon nigbatu okiki nta wa lati a rope nse loye ki ijoba bami se iwadi bo ba je pe otito ni Ogbemi Omibokun, Oga ile iwosan ibe ki i fun awon to mo ni nṣẹgbe iselu miran ni ogun aṣi awon to fara meṣbe tire. A fe ki ijoba wadi to ba je pe otito ni o ma nso fun awon miran pe "Iḡ gbo-gun wodu Fadabunsi, Iḡ gba iwosan loḡo Azikiwe" Bi iru "lon ni" wonyi ba je otito so da lapa pe wiwa laḡe ijoba iru eni be lewu. E WADI NA:

ADAJO KOTU KOTERUN

Won ni bi omi titun ba ti nde eja titun vio ko wo? Eniti o ba ti nri orisiriṣi eto to bojumu ti ijoba Ijesa titun yi ti nje lati igbati won ti bere ise yio gba pe omi titun ti de eja titun si ti kowo. Gegebi okan ninu ise olaju ti ijoba na se ni aba ti Kansoḡo Bi O. Orioke da ti igbimu na si fowo si pe adajo to ba ti wa ni Kotu kekere nibikibi ni ile Ijesa ko gboḡo si ni kotu koteron mo.

Iru ipinu na yio tunḡo mu ki gboḡo enia, papa awon Mekunnu, gboḡo pe idajo otito ko le se alaiwa ninu isejoba enia dudu bi agbara isejoba ba tile bo si si won loyo. Eto isejoba amilaju lo nfaye siḡ fun adajo lati le ma da ejo Iḡna "falole mu mi" lḡni aye "falole le mu mi" fi se ti siḡ ni igbati adajo ba mo pe on lo ndajo ni kotu kekere ati iwaju on ni won yio gbe ejo na wa ni kotu koteron.

On Opolopo igba ni irohin ti ma nde oḡo wa nipa aw ti adajo miran to wa ni kotu kekere papa ni agbegbe lo won si wa ni kotu koteron, ti won ma ntori be da jo "iwaju lo ma ba mi" Sugbon ni se ti ipinu dada na ko ni je ki iru adajo be wa ni koteron debiti won ko ba niwaju yi, ao rope awon ara agbegbe be yio tunḡo ni igbekeḡe si awon oluḡeto ijoba won pe won ki i se ijoba to le fa-ye gba iya fifi je enikeni.

IJOBA IJESA E KU ISE O (Lati Oyo I Ade Ajayi AN I Ose-Isho)

Yin-ti-yin-ti efu ka je moya si. Niḡ o ba dudu ka a ma nso igbe Mo dupe loye Olorun ati loye niwa oti ni.
awon Ijesa ile Ijesa fun oḡo gboḡo. Ninuwa mo si iṣeṣiḡ Ijesa be ti o siḡ, dade, ati igba ti o dara. Ijoba Ijesa at awon tete joro nipa Eni gba be awon ti a gba siḡ Ijesa be iṣeṣiḡ yi ti ko ni o si awon ki nso je a si si. Owa kum pe ati wu.
Iḡbe a ma si oti oti Oḡiṣi, ati Ijesa ni, o si je oḡo ayi-fun alamo. Oḡo ni yio gbe ayi.
ni, nigbati mo si anfani Ijesa riu iye ni, siḡboḡo na Ijesa ati agbegbe ni.
Mo ki Oba Owa ati awon Ijesa mo ti iṣeṣiḡ pupu ja ti atebawo si, peḡ gboḡo won Ijesa, Ijesa ati Iḡ, papa nipa oti a oḡo, (molot oḡo ti Olorun E Iḡ ayi, nipa Iḡ, road) ati awon nkan moya ti o si awon Oba wa, le iḡ oḡo Ijesa oḡo, ma ni awon awonwon dup.
E ku iḡe o, Ijesa le nka Ijesa. Eniti o be ti iḡe si adaja to oḡo Ijesa yio mo.
mota eton, ti o ba wa de Ijesa. Gegere Owasokun, mo gboḡo inde yio ya Ijesa, ero yio ni beḡe Ijesa pe awon iḡe nṣe Ijesa Owa Ijesa, Ijesa, moya pe wa molot Ijesa ti o si awon iḡe ni, mo gba oḡo yi si iḡe, agbe Ijesa to se gbo. Mo niwona, mo so si nipa.
Ni nkan bi odun ni sehin, oḡo-ḡoḡo awon Ijesa itade, ti wonḡo ba ni.
je omi Ijesa Ijesa si yoma, o si Ijesa Ijesa gboḡo ni awon tunḡe, je odun oḡo wa wape Ijesa ko si awon iḡe ni kum oti o to, to iḡe Ijesa be awon ile yoko, bi oḡo yi, oḡo ni o ko Ijesa awon ero ni o dara, ile Ijesa oḡo wape.
(Moroḡo, Ijesa) ko si oḡo (Mar-koḡo) ti pe Ijesa Ijesa ka de, beḡe Ijesa Ijesa ko si Ijesa. Sugbon, kan o oḡo peḡa, Ijesa gboḡo ḡo. ni eyin mo ri yi, an iḡeḡe mi, mo be o si Ijesa to se, ti o si Ijesa ri wape gboḡo mo wu ni o wa awon Ijesa Ijesa Ijesa oḡo, gboḡo ni awon ri ni moya Iḡ, Ijesa Ijesa.
Ijesa Ijesa awon ero be ara nkan ti ijoba ni owo wa se fun iḡeḡeḡe ni wa ni si se, iḡe wa yio ma dara, oḡo otiti maan ko si ni ro wa loya mo, bi o ti wa ni o se ni.
Ki Olorun jeki oḡo Ijesa. Ijesa oḡo wa se si alafia ati ara Ijesa awon.
ILE IYAGBE META KERE
Ni odun ni sehin, ile iyagbe ḡo si Ijesa, Ijesa, beḡe enia ko jo to bayi nigbana, sugbon nigbati enia ayin, ile iyagbe Ijesa se kere si ki, oḡo Olorun si bayi se.
Oḡo Olorun si bayi se. bi se oḡo ni o si oḡo Ijesa ni siḡe ni mo si oḡo alamo, bakope eyiti o si Ijesa jade.
Gege bi a ti mo pe iyagbe ki se oḡo ni o dara, ayi si enia in ise Ijesa Ijesa fun ada kum dara rana-Iḡmoran wa ni Ijesa si ti ko ri aye to debi ti ko ri aye gbe Iḡ iyagbe si, ati papa Ijesa ni si Ijesa Ijesa ko si se pamoḡa, teni wuḡoweḡe si nyo awon Ijesa enia be Ijesa.
Lati je okan niwa nkan mejiḡe yi, e jeki a nkan ti awon Ijesa, ti o ba fe iyagbe, nṣe si ko le. Niye ti o ba ya igbe si o ba ja si arin Iḡ, tabi egbe ni enia, mo rope ko si Ijesa Ijesa Ijesa.
Bakuna, oḡoḡo Ijesa ni awon enia nya ti awon nko mo si Ijesa ni won ba gba Iḡ ile tunḡe.

gboḡo Ijesa, mo gboḡo inde yio ya Ijesa, ero yio ni beḡe Ijesa pe awon iḡe nṣe Ijesa Owa Ijesa, Ijesa, moya pe wa molot Ijesa ti o si awon iḡe ni, mo gba oḡo yi si iḡe, agbe Ijesa to se gbo. Mo niwona, mo so si nipa.
Iḡbe a ma si oti oti Oḡiṣi, ati Ijesa ni, o si je oḡo ayi-fun alamo. Oḡo ni yio gbe ayi.
ni, nigbati mo si anfani Ijesa riu iye ni, siḡboḡo na Ijesa ati agbegbe ni.
Mo ki Oba Owa ati awon Ijesa mo ti iṣeṣiḡ pupu ja ti atebawo si, peḡ gboḡo won Ijesa, Ijesa ati Iḡ, papa nipa oti a oḡo, (molot oḡo ti Olorun E Iḡ ayi, nipa Iḡ, road) ati awon nkan moya ti o si awon Oba wa, le iḡ oḡo Ijesa oḡo, ma ni awon awonwon dup.
E ku iḡe o, Ijesa le nka Ijesa. Eniti o be ti iḡe si adaja to oḡo Ijesa yio mo.
mota eton, ti o ba wa de Ijesa. Gegere Owasokun, mo gboḡo inde yio ya Ijesa, ero yio ni beḡe Ijesa pe awon iḡe nṣe Ijesa Owa Ijesa, Ijesa, moya pe wa molot Ijesa ti o si awon iḡe ni, mo gba oḡo yi si iḡe, agbe Ijesa to se gbo. Mo niwona, mo so si nipa.
Ni nkan bi odun ni sehin, oḡo-ḡoḡo awon Ijesa itade, ti wonḡo ba ni.
je omi Ijesa Ijesa si yoma, o si Ijesa Ijesa gboḡo ni awon tunḡe, je odun oḡo wa wape Ijesa ko si awon iḡe ni kum oti o to, to iḡe Ijesa be awon ile yoko, bi oḡo yi, oḡo ni o ko Ijesa awon ero ni o dara, ile Ijesa oḡo wape.
(Moroḡo, Ijesa) ko si oḡo (Mar-koḡo) ti pe Ijesa Ijesa ka de, beḡe Ijesa Ijesa ko si Ijesa. Sugbon, kan o oḡo peḡa, Ijesa gboḡo ḡo. ni eyin mo ri yi, an iḡeḡe mi, mo be o si Ijesa to se, ti o si Ijesa ri wape gboḡo mo wu ni o wa awon Ijesa Ijesa Ijesa oḡo, gboḡo ni awon ri ni moya Iḡ, Ijesa Ijesa.
Ijesa Ijesa awon ero be ara nkan ti ijoba ni owo wa se fun iḡeḡeḡe ni wa ni si se, iḡe wa yio ma dara, oḡo otiti maan ko si ni ro wa loya mo, bi o ti wa ni o se ni.
Ki Olorun jeki oḡo Ijesa. Ijesa oḡo wa se si alafia ati ara Ijesa awon.
ILE IYAGBE META KERE
Ni odun ni sehin, ile iyagbe ḡo si Ijesa, Ijesa, beḡe enia ko jo to bayi nigbana, sugbon nigbati enia ayin, ile iyagbe Ijesa se kere si ki, oḡo Olorun si bayi se.
Oḡo Olorun si bayi se. bi se oḡo ni o si oḡo Ijesa ni siḡe ni mo si oḡo alamo, bakope eyiti o si Ijesa jade.
Gege bi a ti mo pe iyagbe ki se oḡo ni o dara, ayi si enia in ise Ijesa Ijesa fun ada kum dara rana-Iḡmoran wa ni Ijesa si ti ko ri aye to debi ti ko ri aye gbe Iḡ iyagbe si, ati papa Ijesa ni si Ijesa Ijesa ko si se pamoḡa, teni wuḡoweḡe si nyo awon Ijesa enia be Ijesa.
Lati je okan niwa nkan mejiḡe yi, e jeki a nkan ti awon Ijesa, ti o ba fe iyagbe, nṣe si ko le. Niye ti o ba ya igbe si o ba ja si arin Iḡ, tabi egbe ni enia, mo rope ko si Ijesa Ijesa Ijesa.
Bakuna, oḡoḡo Ijesa ni awon enia nya ti awon nko mo si Ijesa ni won ba gba Iḡ ile tunḡe.

gboḡo Ijesa, mo gboḡo inde yio ya Ijesa, ero yio ni beḡe Ijesa pe awon iḡe nṣe Ijesa Owa Ijesa, Ijesa, moya pe wa molot Ijesa ti o si awon iḡe ni, mo gba oḡo yi si iḡe, agbe Ijesa to se gbo. Mo niwona, mo so si nipa.
Iḡbe a ma si oti oti Oḡiṣi, ati Ijesa ni, o si je oḡo ayi-fun alamo. Oḡo ni yio gbe ayi.
ni, nigbati mo si anfani Ijesa riu iye ni, siḡboḡo na Ijesa ati agbegbe ni.
Mo ki Oba Owa ati awon Ijesa mo ti iṣeṣiḡ pupu ja ti atebawo si, peḡ gboḡo won Ijesa, Ijesa ati Iḡ, papa nipa oti a oḡo, (molot oḡo ti Olorun E Iḡ ayi, nipa Iḡ, road) ati awon nkan moya ti o si awon Oba wa, le iḡ oḡo Ijesa oḡo, ma ni awon awonwon dup.
E ku iḡe o, Ijesa le nka Ijesa. Eniti o be ti iḡe si adaja to oḡo Ijesa yio mo.
mota eton, ti o ba wa de Ijesa. Gegere Owasokun, mo gboḡo inde yio ya Ijesa, ero yio ni beḡe Ijesa pe awon iḡe nṣe Ijesa Owa Ijesa, Ijesa, moya pe wa molot Ijesa ti o si awon iḡe ni, mo gba oḡo yi si iḡe, agbe Ijesa to se gbo. Mo niwona, mo so si nipa.
Ni nkan bi odun ni sehin, oḡo-ḡoḡo awon Ijesa itade, ti wonḡo ba ni.
je omi Ijesa Ijesa si yoma, o si Ijesa Ijesa gboḡo ni awon tunḡe, je odun oḡo wa wape Ijesa ko si awon iḡe ni kum oti o to, to iḡe Ijesa be awon ile yoko, bi oḡo yi, oḡo ni o ko Ijesa awon ero ni o dara, ile Ijesa oḡo wape.
(Moroḡo, Ijesa) ko si oḡo (Mar-koḡo) ti pe Ijesa Ijesa ka de, beḡe Ijesa Ijesa ko si Ijesa. Sugbon, kan o oḡo peḡa, Ijesa gboḡo ḡo. ni eyin mo ri yi, an iḡeḡe mi, mo be o si Ijesa to se, ti o si Ijesa ri wape gboḡo mo wu ni o wa awon Ijesa Ijesa Ijesa oḡo, gboḡo ni awon ri ni moya Iḡ, Ijesa Ijesa.
Ijesa Ijesa awon ero be ara nkan ti ijoba ni owo wa se fun iḡeḡeḡe ni wa ni si se, iḡe wa yio ma dara, oḡo otiti maan ko si ni ro wa loya mo, bi o ti wa ni o se ni.
Ki Olorun jeki oḡo Ijesa. Ijesa oḡo wa se si alafia ati ara Ijesa awon.
ILE IYAGBE META KERE
Ni odun ni sehin, ile iyagbe ḡo si Ijesa, Ijesa, beḡe enia ko jo to bayi nigbana, sugbon nigbati enia ayin, ile iyagbe Ijesa se kere si ki, oḡo Olorun si bayi se.
Oḡo Olorun si bayi se. bi se oḡo ni o si oḡo Ijesa ni siḡe ni mo si oḡo alamo, bakope eyiti o si Ijesa jade.
Gege bi a ti mo pe iyagbe ki se oḡo ni o dara, ayi si enia in ise Ijesa Ijesa fun ada kum dara rana-Iḡmoran wa ni Ijesa si ti ko ri aye to debi ti ko ri aye gbe Iḡ iyagbe si, ati papa Ijesa ni si Ijesa Ijesa ko si se pamoḡa, teni wuḡoweḡe si nyo awon Ijesa enia be Ijesa.
Lati je okan niwa nkan mejiḡe yi, e jeki a nkan ti awon Ijesa, ti o ba fe iyagbe, nṣe si ko le. Niye ti o ba ya igbe si o ba ja si arin Iḡ, tabi egbe ni enia, mo rope ko si Ijesa Ijesa Ijesa.
Bakuna, oḡoḡo Ijesa ni awon enia nya ti awon nko mo si Ijesa ni won ba gba Iḡ ile tunḡe.

IRAWO OBOKUN

BAWO NI TODUN OGUN

Ki Olorun ma jeki a ri Ijesa Ogun o. Amin. Ogun je oro tiḡe toke omi Ijesa, Oḡiḡiḡiḡi. Iḡe Ijesa ati Kateri papa.

Aray se si pupu fan Ijesa buruku-ku nipa Ijesa, moya eyiti a gbo, melomelo ni eyin ko ko gbo.

Ageni lo se ni Ijesa. Ijoba Ijesa ewo Ijesa. Se e o ba Oba Owa se odun Ogun? Ki Olorun mast jeki, Ogun baw si wa, gboḡo wa lo Ijesa ewo Ijesa. E moya o, e jeki a se ero Ijesa Ijesa, ko dan.

Ki Olorun jeki Ijesa Ijesa Ijesa Ijesa, wa, Ijesa ara Ijesa ati Ijesa.

Ijoba Ijesa a Ijesa o, Omo Ijesa si Ijesa Ijesa, e ko wape bi o oḡo gboḡo wa Ijesa Ijesa. Kow riwo, ko si Ijesa Ijesa. E jeki a moya si, Oriḡuboku ko ma si se teni o. Amin.

IRAWO OBOKUN FUN ERINMO

Enikeni ti o ba fe lati ra rawo Obokun ni Erin-mo-ati agbegbe re ki o bere Iḡoḡo Ogbemi Samuel O. Ogun dele Oḡa. Erinmo No 644 Erinmo.

FUN GBOGO OMḡO EGBE NCNC-EGBE AKUKḡO

A fe ki gboḡo omḡo egbe NCNC mo pe ipade oḡo mejo-mejo ti a nse ni Wednesday ko yi pada: nitori^{na} ki gboḡo omḡo egbe fi sokan lati ma wa si gboḡo ipade dade.

IROHIN LATI AGBEGBE

IYERE EGBE SERAFU SE IKORE NI IYERE

Ni ojo kerin oju yi ni awon Ni agogo mewa owuro ojo na egbe Serafu ati Kerabu Iyere se ni sin ikore na ti bere. O to agogo ikore. Gbogbo awon agbasha egbe meta abo ojan ki o to pari nitonpe na lo ti wa orisirisi onje moju. Dipe ninu awon saju egbe ni Iyere ni M. D. Olowe, Abraham Ikotun

Lati akiri bi agogo meji owuro oju na ni awon egbe Serafu lati Ezekeiel Ojo, Semioni Ayeni, Isreal agbegbe bi Itagun, Agba, Okera Ojo, Joba Arigbaje, Moses Arigbaje Igila, Aye, Imoan Oju, ati ibomiran Delupekan. Mojayc Yegbe ati awon ti nro moju pelu orin adan ati ibo miran.

Asaju egbe na Ogbeni Michael Awon asaju obirin ni Dorcas Daramola Olowe ti ti ile pesa Ayeni, Faisal, Confort ati awon orisirisi onje. Bi awon alajo ti sode Korode, Fajahan, Ojujola ati awon ni woyi ni ni woyi woyi.

JANA WASARE

IJO ELETO SE IKORE (Lati Owo E. A Adesoyin akose ikore)

Odididi ojo meji ni won fi Ogbeni G O Fagbemiro, E se ikore omode ni ilu Ijana A A Adesoyin, T A Adekan- ni odun yi. Lati ojo k e j i l a se E. O Fasasin, F Fasehun oju kokanla odun yi ni won E. A Adesoyin, A A Akinsu- si sere na moju ojo ketala roju arabinrin J. O Fagbemiro oju na. D A Adesusi.

Ikore na se pataki to be ti gbogbo awon enia wa sibe ati orisirisi ilu Bi Eko, Iba- dan, Igbu-Ode, Ife, Oju Ilesha ati ni opolopo awon ilu gbo- gbo.

Gbogbo awon alufafa ati oniwasi la wa sibi ikore na. Gbogbo awon oluko ile Awon enia patapata bi Oni- iwe ibe lo se opolopo inawo wasu I. K. Oladipo, a w o n asayj odun ikore na.

IDAHUN SI ORO J. O. OLOWE (Lati owo Ogbeni J. I. Ogobede Aye)

Olotu Irawo Obokun jowo gbami Aye farang Ibodi timotimo gega laye lati fesi fun J. O. Olowe e bi etu ti nmo ori. Aye si ni ero pe Itagunmobi fun ikokoko ti o ko ara Itagun ara Itagun wode. Won to wuu Irawo Obokun to jade ni ojo Olori Ijoba ile wa kole toribe binu kiran oju ketala odun yi (5: 11: 55) si enikeko, afi ilu to ba ko wipe Mo fi eyi se ikilo fun pe ko awon ko sin ijoba kan rara ni ghoko ko oruko ni ni ikokoko mo. awon le binu si

Ti o ba lo fi eni fun enia, o ni Nitirina awon meji yi ni awon lati wo aruko re dada ki o ko ara Itagun fi nana loko. Ilu Aye iwe jade fun gbo gbo a ti ye ka, ti san owo ori won si Ibodi ni ojo keta oju ketala odun yi (3: 12: 55)

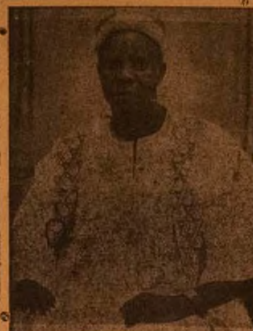
O so ninu Irawo Obokun pe awon ti a san owo ori na fun ni Itagunmobi lo bo oja mota ti ara skowe agbowo ori Ibodi ati Samuel Aye ori.

Mo so ni idaniloju fun J. O. eyi si se akoda Ibodi. Olowe wipe lo patapata ni o ati bi si nana owo ori na go ni pe ko mo igbana iyin ni o je ki awon ara Itagun wode. Won to ko se o. Nitiri eyi ki o ko bere ogbbo enit: Awon paraki zinat won ni Loja Itagunmobi ati Loja Arigbaji ati Agba Dan ati awon Kamele won gbogbo. Idahun ti Aye tut, wou loju na ni wipe ki awon ma lo lalafia ati wipe Aye ti farang ijoba Ibodi awon si gba be, wya lo o.

Lekin eyi ni awa mu owo ori si- san wa sopin loju na. Iye awon tan owo ori na ni Alagha Daniel Ogido, Omirin Ogido, Salami Olori (ara Ogobode) Ogbeni J. I. Ogobode, ati Michael Oni ati opolopo awon ti o san owo ori ti a ko le daruko ati ti aye ko gba.

Olati oke le o ma re, niwon ti enyin ko ba tije ibaje omoniki; ki oke le ma lo.

AKOLE OLOTU: Ogbeni J. O. Olowe ko lo se asiko oruko yin o. Loju awon lo to iwe yin ti woyi ka ni asije na wso. Ki e ma binu



OGBENI M.D. OLOWE

On ni alaga awon ebe agbe alafawosowopo. On ni Asaju awon egbe Serafu ni Iyere. Awon Serafu Iyere se ajodun ikore won lojo kerin oju yi. Lati opolopo agbegbe ti ero ti wa ba won se ajodun na.

Ikede Ati Apolowo Oja Ninu

"IRAWO OBOKUN"

OJU EWE KINI

Igba	1—12	8s.	fun inşi kan.
Igba	13—25	7s. 6s.	" " "
Igba	26—52	7s.	" " "

OJU EWE KEJI

igba	1—12	5s	fun inşi kan
igba	13—25	4s. 6d.	" " "
Igba	26—52	4s.	" " "

OJU EWE KETA

igba	1—12	7s. 6d.	fun inşi kan
Igba	13—25	7s.	" " "
Igba	26—52	6s. 6d.	" " "

OJU EWE KEJO

Igba	1—12	6s.	fun inşi kan
Igba	13—25	5s. 6d.	" " "
Igba	26—52	5s.	" " "

OJU EWE 4, 5, 6, ATI 7 JE OWO KANNA

PELU TI OJU EWE KEJI.



AGUNBIADE KEJI APETU TI IPEJU

On je okan pataki ninu awon oloye to wa ninu igbimo akopo ife ife. Igbimo na se ipade loju karun osu yi. Won se ariyanjaya pupo ninu inawo awon ijba kekake, Opolopo si ndaba pe o ye kiwon pa bi meju lati mafa awon ijba na po fun ife ife.

WODU AYE LABE ITAGUN

(Lati ewo Kanelo J. O. Olowe Itagunmodi)

Inu mi iba dun ti Olotu Irawo Obokun ba gba mi laye die lati so iba oro die seki nipa wodu kan ti o wa lara Igbimo Itagun ti a npe ni Aye ati Gada Eriperi eyi ti o je pe awa igbimo lo yi ti a si ba awon akowe ati akoda Ibodi ti won lo ngba owo ori nibe eyi ti ki ise ona won.

To ba se pe won ti tete ti o je pe gbogbo wa ro mo gbe est oro J. I. Ojongbede ba wa yanju eto na larin jade ni awon papa iba ti mo ara wa o

Eyi ti a bere lowo awon akowe ati akoda na pe bawo lo se ti be won wa so fun wa pe oruko Aye yi ni iwe ti won fi pia Ipinle olukuluku.

Oro mo ko ye wa daradara Nitorina ki awon ijba eyi

Teachers' Certificate Grade II Course.

A o je Idanwo si ile-eko giga ti a ko shin yi ni ile eko giga ti Ijo Apostolic (Apostolic Teachers' Training College, P. O. Box 8, Ilesha) ni ojo kejindilogbon ati ojo kokandilogbon osu December 1955.

Gbogbo awon to ti jade ile-eko awon oluko fun ti odun meju (Teachers' Certificate Grade III) ni o ni anfani lati kowe fun ati wa shin yi.

PRINCIPAL,
A. T. Trgn. College
P. O. Box 8,
Ilesha.

AWON AFOSO PE BA ILU JE?

(Lati Owo Ogbeni Awodi-Oke)

Mo ki enyin okawo to dede Asiko, inu mi dun lati so fun yin wape Olotu Igbogbedu Asape (Minister of Private Affairs) Olala Ayiluka yio da irin ajo re duro lati wa se odun kerunsumu sile.

Lopin ibere on ba si pari odun die tan ni yio to pada lati ma ba irin ajo re lo. Nitoti idi eyin yio ko irohin die fun yin lori "Awon Gbogbo Afoso" merin to fe ba ilu Ilesha je? Ninu asawo yi ti gba iwe eri "Certificate" ninu aso ife.

Gbrakasida, Aja dudu omo ewo sje sise gbebi gb'ohun yi ko ni ba ilu je bayi? Ninu awon aloye merin ti mo daruko yin, Lomi jrotan. Ki gbe ile kan, bi ba gbe laare lomi, o di Ogbun Ijumo lola.

Eni keji ninu awon "Gbogbo" yi ni Ahyamo pupa ti ko to ko o. Auli to doju ile ko ogba Banayo. Ekeji ni ero ida o Otipic. Eterin je emi gbogbo yin mo, lati Oke Eto ti ki fi obi tabi waga jemi lalajo a ti eso.

Eyo okunrin kan ko ka sidi dudu lata a ti ba akowe mafa, bi okun ti awole ni ekeji yio ma jade.

Leke gbogboro, Aja dudu a ma bere pe "enyin majo le siku sibe?" Oro yoku dogwo Ayiluka.

Kiemi to ma ba oro mi lo, mo ni lati fesi oro Ogbeni Adeleye ati Adeyeye ti won ngbe ile kan na ni Oke-Iro, ti iwe won jade loje to kaja nipa oro ti Olola Ayiluka ti so loje die sehin.

O da gbagbi enipe ohun ti a so ko ye won, emi ko so so pe nitiripe adugbo won wa ni itagun ilu ni won ko se gbo nipa o uia to nsete larin yin.

Okan ni ki Olola Ayiluka yi oruko "Ijo Kasimilaya", pada, o ni ki a ma se fenu kan awon "Asape" ifesi oro na nipe ko je se. Okan ninu awon "Ologbun Oke-Iro" na si tun bere boye Ayiluka ngba owo owo nibi Irawo Obokun.

Idi ti a fi ko rohin ni lati fi tu asiri awon alonlogwaga, eteji, ni lati fi han gbangba pe aiyi yi soro, o si nfe ero aro jialo ati sira, ati ekeji ni ireti wipe bi a ha siku iwe yi ni ede wa, awon emia yiomu ka a, bi won ti se nka ede Gemi ati nipa be, ogbon yi o ma py si.

Nitori eyi, bi o ba si gbogbo pe Ogbon ni ku fun o, ati imo fun o lati gba, mo be o, ma se alafika Irawo Obokun lojose.

Mo ki Feseku ati Olukanni ko ori rere, iko ki kejo lese, adajo ni ki "Asubi eni tan" o siri be 2227.

Mo ki gbogbo enyin okawe Irawo Obokun ti e je mo ile iwe wipe o digbise o. Opolopo ni yio jade ile iwe pada yin. Iedun yi ti ko ni pada wa mo. Ki Olurun Odunmare se amona yin nibikibi ti e ba ni. Mo si fe fe kilo kilo wipe, aiyi yi soro o, ke se le ggebi ti ara yin, ki e ma se gba awon "Fayo-Gbetan" laye lati ki yin o. Olorun yi o yan oluwo ti yin o.

Mo ri e o, two asawaya to fe so ara re di otiopa inu, iye di oje to mbo.

Nje okawe, ti o ba di ore to mbo, Olola Ayiluka, abija lori takunda yi o se ililo die nipa odun to nbo yi, yi o si tun soro lori ijade ato iwadi to se lori awon Bili (ball) abirin ona Otipic. Enyin Anti ile itun bi ti yin ko o.

Nje abiri eri, e ma je alafika Irawo Obokun ore to mbo.

E jowo e ba mi gba orin yi: Idi nlanin, idi, Idi kakere, idi, Idi Gannu'e, idi, Idi Pelpo: idi, O digba kanna o, emi Awodi Oke ni o, ewa inaki pa zai.

OPE NI WA

Enyin gbogbo enia, E wo ipe ki e wo erun oko, oni a gbo pe enikan kuro ninu egbe afakuko o pada wa si egbe Olopo, oja a gbo pe elomiran kuro ni egbe NCNC o pada wa si egbe Action Group Igha melo ni e tile gbo pe Action Group ti n di egbe NCNC? E ma je ka bo sehin okika kan. Enyin ara, E je ki a te sibi aiyi te si o.

Joshua so pe bi o se on ati ile on — Emi na fowo seya pe bi o se emi ati ile mi, Ope ni wa.

AWON OJO OJA

DECEMBER 12
Esa-oke, Ilase, Epe, Iloba Iperindo, Imuroko, Erinmo, Iloko.

DECEMBER 13
Idominasi, Ijebu-Jesa, Osu, Itagun, Odogbo, Idofa, Iloko Itagan.

DECEMBER 14
Esa-oke, Iwara, Ejiro, Odo, Ibokun, Esa-odo;

DECEMBER 15
Ijebu-Jesa, Iboadi, Iboadi, Kajola, Etioti,

DECEMBER 16
Esa-oke, Ilase, Epe, Iloba Iperindo, Imuroko, Erinmo, Iloko

DECEMBER 17
Idominasi, Ijebu-Jesa, Osu, Itagun, Odogbo, Idofa, Iloko Itagan

DECEMBER 18
Esa-oke, Iwara, Ejiro, Odo, Ibokun, Esa-odo,

DECEMBER 19
Ijebu-Jesa, Iboadi, Iboadi, Kajola.

FOR SALE

The Temidire Bookshop Alomara for 1956 is ready for Sale at 6d a copy, 5/- a dozen & 50/- a gross obtainable at B 73, Okeha, Ilesha.