

# IROHIN IMOLE

IMOLE ORE AIYE, IENI GB-IGRO LAWA  
No 777, SATURDAY AUGUST 22, 1964 (2D)

## Nwon Da Egbę Afenifere Silę Ni Enugu

ENUGU:— Lenulọyọni ni awon odo Enugu ni Ipinle Ila Orun Naijiria da egbe odo ti Afenifere silę ni Enugu ati awon abegbe re Ojo nla ni ojo na si je fun awon omo egbe Afenifere to wa ni Enugu nigbati awon odo na pe jọ ti ilu dabi eni pe ka ni ni awon ase ni oju na.

Ninu oro ti Alaga egbe odo Afenifere Ogbeni Cyril Igweagbi so nihi eye fi di egbe na mule ni ojo na so fun gbogbo awon egbe odo Afenifere ni egbe na. pe ki olukunku won mura pidigidi ati pe ki won si duro gbẹngbẹn lẹhin egbe Afenifere ni ile Naijiria ati papa julo ni Ipinle Ila Orun Ile Naijiria.

Ninu awon enia jakajakas ti owa sibi eye fi egbe titun ti egbe odo Afeni-

re na mule ni ojo na ni C. O. Chiedo-zis oka niinu awon omo egbe Alakuko fi ile igbimo asofin ti arapo Ijoba ile Naijiria ati Iyafin Janet Mokule etop egbe Alakuko ni ile igbimo asofin ti Ipinle Ila Orun Ile Naijiria.

Ninu ipari ipade fi idi egbe na mule ni awon egbe odo na so niu oro won pe awon fi aramo jumọpoto egbe Afenifere ati egbe Alakuko leri eto idibo ti nbo yi.

# IYAWO AKINTOLA K'AGBAKO AWON OMO LEHIN AWO

**IDDO-EKITI:**— Ni ojo Eti ti ise ogunjo osu yi ni ilu Iddo-Ekiti nigbati awon Olori egbe oselu meji fi oju kan ara won igba na ni aseko ti Iyaafin Oloye Hannah Awolowo ati awon elegbę re de ilu na fun egbe Afenifere ti Iyaafin Oloye Faderera Akintola ati awon elegbę re fun egbe Demọ N N D P. Irohin fi ye wa pe Iyaafin Oloye Awolowo lo ko de si ilu Iddo-Ekiti lati ba awon omo egbe Afenifere soro. Oniwe irohin wa fi ye pe nigbati Oloye wa Iyaafin Awolowo de ilu na pe awo enia ilu fun un ni iyi ati eye.

Oniwe irohin wa fi ye wa pe awon enia ilu Iddo Ekiti to wa pade O lo ye iyaan Awolowo to egbe- wa marun enia ni ilu na ati awon ileto to wa ni abegbe re lati wa fun iya afin Oloye Awolowo ni eye ikini ku a bo ti gbogbo awon enia na kun fun ayo pelu aso orisirisi ti awon enia na wo.

Irohin na tun fi ye wa pe awon ara ilu Iddo Ekiti ti se asayan orin kan eyiti nwoa ko lati fi se eye fun iyaafin Awolowo l'oruko olori egbe na Oloye Awolowo eyiti o wa ni ogba ewon ni ilu Calabar leri esun idite si Ijoba ati idoju Ijoba bol eyiti Ijoba ile Naijiria fi kan an.

Irohin na tun fi ye wa pe lesekesę ti oloye iyaafin Hannah Awolowo pari oro ti o ba awon enia ilu Iddo-Ekiti ati awon abegbe re so ti o kuro ni ilu na ni oloye iyaafin Faderera Akintola ati awon elegbę re de si ilu Iddo Ekiti ti o si ba awon ara ilu na ti won duro so so.

Oniwe Irohin wa tun fi ye wa pe awon elegbę Oloye iyaafin Akintola si ro pe awon enia ilu na pe ni won nduro de lati fun won ni eye ikini ku abo. Irohin na tun fi ye wa

pe gegbe niwon' se njade kuro ninu moto ni awon enia ilu na b re si kogbe pe Ole!! Ole!!

Oniwe Irohin wa tun fi ye wa pe awon enia ilu Iddo - Ekiti lomode ati awon agba ilu na, lo bere si so Okuta Afoko - Igo ati awon nkan miran ti won si bere si so lu awon enia na. Oniwe Irohin wa tun fi yewa pe awon Olopa lo gba awon enia na sil.

Irohin na fi ye wa pe awon olopa lo da a abo bo Oloye iyaafin Akintola ati awon el-

egbe re lowo awon enia na. Irohin tun fi ye wa pe nigbati Oloye iyaafin Awolowo tun de Igo-Ekiti ni awon Olori egbe meji na tun jijo pad: ara won awon olopa lo tun da si oro na ki o ma ba da rogbodyian silę.

Nigbati Oloye iyaafin Awolowo ba awon enia soro ni o ti so fun Oloye iyaafin Akintola pe ki o rin irin ayi si ekun Onid lati le fi mo gegbe awon enia ti feran egbe Demọ ni ilu "na

Wo Oju Ewe Kefa



IYAAFIN H. I. D, AWOLOWO

## Awon Egbę Odo Agba Ati Awon Onisowo Obiarin Fe Se Ipade

**MUSHIN:**— Ni ojo Isegun ti ise ojo ketalelo- gun osu yi ni awon omo egbe odo Afenifere ati awon egbe Obiarin Onisowo ti Mushin ati abegbe re yio se ipade alarinrin kan ni nomba 23 Awoyokun Street, Mushin ni deede agogo meta irole.

Irohin na fi ye wa pe gbogbo awon omo egbe odo ti Afenifere ati awon Obiarin Onisowo ni oja Mushin ati abegbe re ni yio wa si bi ipade na. Irohin na tun fi ye wa pe awon enia pataki ninu Olori egbe Afenifere ni yio wa sibi ipade na lati wa ba awon egbe odo egbe na ati awon Obiarin Onisowo soro lori eto egbe oselu to wa ni jakejado ile Naijiria bayi.

Ninu awon enia pataki ti yio wa sibi ipade na lati ba awon omo egbe re soro ni

Ogbeni Adeyiga Akin- sanya, Ogbeni Bisi Onabanjo ati Ogbeni W. C. C. Madu.

Ninu awon egbe odo Afenifere na tun fi ye oniwe Irohin wa pe awon nkan to je pataki ti awon egbe na yio jinoro le lori ni eto idibo si ile igbimo asofin Ijoba apapo ile Naijiria eyiti idibo re yio waye ninu Qdun yi, ati lori ibo si ile igbimo asofin ti Ijoba ipinle Iwo Orun eyiti awon omo egbe na so pe egbe Demọ le to ile igbimo asofin ti ipinle na ka lojiji.



# AYUNORUNBO ATI PANPALASO (Apa 17)

Lati Owo J. O. Shoyinka

Mo ki gbogbo enyin oluka litan mi, ki ibukun Oluwa ki o ma ba yin gbe ki to bere itan mi nibiti mo ba de ni ijeta mo ni lati so fun yin pe itan nanlo si opin, titi ojo meta yio si tan, sugbon bi Oluv a ko ba ko fun eru re ko ni yu ojo keji ti mo ba pari eleyi ki nto bereimiran ayole eleyi si ni IGBORO ABIDODO MEJE, itan yi na si tun kun pupo, o kun f n awon opolpo ayajo to jinna.

o ni alafia fun nyin won ni alafia fun alagba.

## AYUNORUNBO BERE SI SORO

### Ile Ti Oba Wa Bi Enipe Ko Si

Lati Owo QLANIPEKUN OKI Akowe laede Ibi Ise Irohin Egbe Alakuko Ibadan.

Ko je iyalenu fuo enkeni lati ka oru Ajantala ti inu Iwe Demu kan laipe yi nipa ipo Yoruba pelu awon Oba Lona kini bi otile je wipe onikaluku ilu ti Olorun da sode aye pelu asa ibile won kosi okan ti a gbodo sope odara yu okan le toripe Olorun ti o da araye so ninu Iwe Mimmo wipe gbogbo nkan ti o da ni o dara, sugbon loju Ajantala ti Demu asa Yoruba ti won ti Olorun ti won da, lo daraju.

Ka tile wa gba pe itan awon Oba wa je ti asemba-aye, nje Ajantala le fi ye ni wipe ile Yoruba nikan ni Oba wa? Ki ise be rara, o kan je wipe Oruk o Otoro yu onikaluku ti npe obo ti won ati wipe o na ototo ni oba ti olukuluku, sugbon nipa wipe Ajantala je asigidenia kan ti o fe ma ko awon enia ni imo yiya eya kan so to o si gbogbo oru ti o fe lori awon obo ni atorikodi.

Bi a ba so pe ki a mu awon eya ti o bgegun ti o ba lode oni, Nje ki ise awon Yoruba bi awon Demu ti nwon tori ijekuje ati iwa anikanjopon so ipo o ba Yoruba di yepere, ti won so awon obo iwaju ti itan asemba-aye e da mu waye di oro ehin, a fi o ba ti o ba nse omo-egbe Kudekunde fun Demu nikan ni o ba ti o aye lode oni.

Bi aba nwa awon ti o nta si Oba lode oni ti a ko ba ri odo awon Demu koni a o walo, abi Dokita Okpara lo so owo-osu Oba lwo orun di kobo kan. abi imoran Dokita Asikiwe lo fe gbade lori Oni-Ile abi Iho lo ngba onje lenu awon Oba Yoruba bayi? ki a tile ni Dokita Okpara ko tele imoran awon Oba kan gege bi Ajantala ti toka si, Nje ki ise awon Demu awon ti lo alo awon Oba ti kudekunde won ti o si so won di amugbelege osetu loju awon omo Yoruba ti ko ba Demu se abi onigba ko lo

npe igba re ni pankara ki a to ba pe be? ka gba bi oru Ajantala wipe gbogbo awon omo Demu ti o ri Oba fin nile Yoruba nis siyi lagbara Odudawa. ko salai hun won o. Boya hihun ti o n un awon Demu na ni iroju airaye fi ba won, ti won ko le rin gara ni ilu ti a bi won. Se ipako onipako la ri eni-eleni ni ma ri teni.

Talo nso Yoruba di eru? ki ise egbe Demu ti o nta won fun Hausa bayi? Yoruba u kaka ka dobalu fun Gambar ka kuku ko u ya sugbon loni eké Gambari ti rba olori-egbe Demu sapa pin l'oghomosho ile. Bi enia ko tile gbe awon omo-egbe Demu sepe epe ti mo won bayi toripe eniti o ba gbabode lati ta ilu re fuu Gabari Mo daju wipe igba bara ni awon omo won yu ma gbe kiri lehin gla epe ko-o.

Kil se ti Ajantala fi sope isokan sese nko ni ile Yoruba nisi? Nje ki ise iwa odale, l'otara-eni rikan ati ijekuje awon omo Egbe Demu na lo fa? ojo woni E gbo wipe nwon din owo ba Hausa tabi be kan si kobo kan? abi ojo wo ni e gbo pe nwon fe wopa Oye lo wo Oba k n? I do tiwon? tri ori jeku iselu, awon egbe Demu bi iru awon Ajantala ni ta fa soke awon ny do blori bori bi Oba aye ko ri won, si Olorun ri won Oba a dake daju

Nitorina e ma ka iwe irohin imole ni ojomu nitori ki e ma ba padauu itan yi oyinmomo loje. Eyi nibiti mo ba itan mi na de ni ijeta nigbati awon ore Ayunorunbo fi afin se ibugbe gegebi oti mo pe yoyo lenu araye awon ara ilu ti bere si bu Oba akoko, won si ase kabiyisi fun won ilu tun te-resi dun yungba awon ti jo kuro ni orun nigbakana ti fon ka gbogbo aye ope ninu won si ti te ilu do.

Bi ojo ti rgon ojo bi osu t ngori osu beni agbara awon ore Ayunorunbo tu bo upo si ni omo ati Oye, omo won kosi lorka. Li ale ojo kan adifa ilu to awon ore Ayunorunbo wa oni ti ojo meje loni Ayunorunbo yu pada wa si ilu ori Eru, o han gangba loju opon ifa ni ki ise iro rara. Nitorina gege bi ifa ti e mura lati lo pade re lorioke ti o wi fun nyin ki e to fi orun sile.

### OJO PE AYUNORUNBO DE.

Ojo buruku esu gbomi-we ni ojo na nigbati Ayunorunbo ti orun bo wasi aye awon omo ehin ti lo duro de li ori oke ti o juwe fun won ki won to fi orun sile, Nigbati oku bi wakati kan ki o de ategun ile bere si yi ija burukuburuku ara nsan, monamo na nko yeri ojo orun su dududu o dabi ara obo ni ojo na ko se fi enu so o hu oku oje gbogbo won fihin sita kankan agbari oku funfun sese opolopo ile ti ko lese nile lo ti gbe lo awon ara ilu wariwiri eru si nta wile pe aye f p re ekan ni ojo da war.

Ohun ti o ya awon are ibe lenu nipe ise ni ile gbe furu bi enipe ojo tiro to odun kan awon omo ehin re wa lori eke won nle si osio loji li o be sarin won

E ku irin ojo e ku idamu e ku ewu ona ng; tun le ma so itan orun fun nyin Ayunorunbo li eyin papa ise, gbogbo ohun ti efi foju nyin ri lajule orun yio ma ko nyin loqbon, yio si ma to isise nyin ni le aye mo tun de emi ok nrin dairidan bawo ni ile ti ri, se ko si nka lara awo omo on-ein? se gbogbo nkan lo ede? Won ni beni Awon ore re ki kuabo o si ni ki wo ma pada lo si ile okan ninu won dahun pe kabiesi tan yio ba nyin ko ayege de e nigati e so pe ki a ma lole Ayunorunbo ni e ma lo awon ti yio ba ni se ayege wolu il ko ni gba won bayi ni won pada sile won ti tun ilu se, won si nreti. Ayunorunbo awon ara ilu papa ko lo soko won ko lo sode won wa ninu asoto jire w n nreti Ayunorun won fi le panti won fi ona roku on ruu elere bere si sere gbodu ndun afusere nfun asunra nsun oni kete nlu kete ati awon oni gangan ati awon alakoso se fenu so gbogbo re ndun yungba.

Won reti lati aro titi won ko ri oru wa fe di itiju si awon ore Ayunorunbo lara awon ara ilu ni fun sefe won ni otan tabi ko tan? kutakuta wa pin a ko ri Ayunorunbo mo.

Nigbati ju ti Ayuorunbo taa ise ni won lo ka ko sibi ara kan ti won si oron won nba ara won so pe iru kin eyi? Abi Ayunorun tun ti pada so tun ni okan ninu won ni o se ewo e jeki a ma reti re Ayunorunbo yu loka n kan Ayunorun yu loka n kan ilu daru eg gberan onn egerun amove enia i te le e clesin ko jeki a rilesse awon soja ati oni di e ewe nruja ariwo nta gee Awon onifere nkor n bayi po Ayunorunbo ma tun de o ageku



# IWE SI OLOTU

## EKO KO GBA GBERE

Olotu, Nge dupe bi e ba le tete gba mi laye ninu Iwe Irohini yin ojujumo lati da erin kekere yi ya awon ogboge Irohini Imole nipa ohun to tun jade lati odo awon omo Oni Tasi Eko

O to ojo meta nifisi ti mo nlo si abe kerenti lati Idumota, nibiti mo ti fi awon awa moto (Tax Driver) fi awon na owo sake-pelu gbolohun QWOJ OWO! QWOJ Mo duro, mo sunmo okan nintu awon ti akibosi owo na, mo bere l'owo re wipe- Ewo tun ni ti owo ti e tun pe ?

Olotu, mo dupe pupu fun aye ti e gba mi, Oko Oba ko sa unyin lese o.

Emi ni Maceley John OKITIPUPA.

## Mo Ki Ahaji Adegbenro

OLOTU, Jowo gba mi ni aye ranpe ninu iwe Irohini Imole olo-yinmo lati ki Ahaji Adegbero ku ise.

Gegebi owa awon agba ti o so pe koni buta titi ki oma ku enikan mo ni sugbon eniti yie ku ni ako mo, Ti eni to de lati ako mo ti eniti nbo.

Pataki oro mi si enyin omo Yoruba ni pe kie fi f'okantokan di bo fun egbe Olope ki emase jeki Ahaji Adegbenro si se lasan Odu-duwa yio si ma ran Ahaji wa na l'owo.

Ki e ko ife owo ti o Olorun nikan ni Olupese Olorun yio si pese fun wa ki esi ranti oro Olorun ti usape, Omo mi, bi awon elese ba nran o iwo ase gba kie si ran ti wipe, ise ti Ahaji Adegbenro nse ki se fun ohun nikan biko se fun ire ati igbala awa omo Yoruba. O si tun nise lati ri wipe ipinle wa ko pare larin ipinle ti oku ati lati gba wa kuro l'owo awon olo ipinle yi ti nifera han bi ore Egbe Olope nikan ni Olugbala omo Yoruba Emase mo awon ti nwon nif' etan bayi sgra Oloru mo dupe fun aye ti gba mi Ajunde ara yio ma je.

Emi ni S O Famiyisin ILESHA

## Eba Wa Tun Ilu Wa Se Ni Barapa

Olotu: Ilu mi yin dun pupo bi e ba le gbami laye ninu iwe nyan oloyin mofo nto bi akara gbigbona lati kesi ijaba I ni le iw' orun lati ba wa tun ona wa se ni agbale l'ibrapa lati igbo-Oru ati de l'igban, Ilu mi yio dun bi nwon bafe rau wa l'owo ipa ona, nitori ki si anfani kan fun wa ta ba nwo mofo lo ni oju ona na, Ako si ni igbadun ni igba ojo, gbo-gbo afaro kekere ti nwon se ni agbara ojo si nge lo, ai igba eru pa, ako si anfani lati ma rin ni ona na bi ati nif' nitori kekuru eyi si nfa opolopo aisan ba wa ni adugbo yi.

Ona yi si se pataki pupu tun opolopo enia ni Ilu oko nitori ibe ni agbe ti nge ko onje ati ohun ti ani nita' ti si ilu ala bi Eko IBADAN ati ABEOKUTA ata ilu bebe lo papa jul' adara oya yi ko je ki awon onimoto gba dun rara ki Esi ba wa tun odo OFIKI ti o wa larin TAPA si IGBANGAN se odaran ni odo na nba je ti ako si nri aye fi mofo ko eru wa Eleyi si nko opolopo (adaun) ba awon agbe odo wa

Emi ni Jossy Ross Okegbenle TAPA

# IKEDE

## Egbe Imole Aye

Eyi ni lati kede fun gbo gbo omo Egbe Imole Aye Okunrin ati Obirin wipe Calender ti odun 1965, eyi ti o je ti egbe yio jade laipe yi.

Ohun pataki ti o se idaduro fun un ni aworan gbo gbo omo (Omo Egbe) ti yio han ninu Calender na. ninu ipre de ti o koja ni aya foto ti wa lati ya gbo gbo wa, sugbon opolopo ti ko wa ni ojo na ko je ki a le ya foto na.

Nitori idi eyi ti o ba di ojo Sunday ni 23/8/64 a o ya foto na lagbara Oluwu ni nkan bi agogo meta osan ni a o ya s. Omo egbe ti ko ba wa tabiti o ba pe lehin, ko ni han ninu aworan na a ko si ni ya foto na ni emeji. Nitori idi eyi ki o tete de ipade ni ogo meji (ni 16, Bamigbose St. Lagos.) nitoripe awon atunse die wa ki a to ya foto.

"IJAFARA LEWU O"

RAHMAN DUMOYE  
Alaga Egbe Imole Aye.



Alaga Erukobodo

Ki eniti mo nbere l'owo re to da mi lohun ni okan ninu won ti fo jade lati iwu moto re: ti o so fun mi wipe- Baba! Owo abiku egbe Akintola ni, Bi a ba fun fun onia. o ye ki a si se fun, ise owo ti a nse, eyi ko di wa l'owo lati dibu fun egbe Afenifere gegbe enyin na ti mo wipe Eko ko gba ghere' Bi a ba pariwo Owo tan, egbe Afenifere ni a o dibu fun.

Enyin Onkase oro re repete Erukobodo

## EKO Josefu Alala Nko?

Olotu, jowo gba mi laye ranpe ninu iwe Irohini Imole akagbaba ti njade lojujumo lati bere Josefu Alara l'owo awon osise iwe Irohini Imole Iwu wa ma ndun lati ra iwe na nigbati a ba nri itumo ala wa ninu re tasi ti nwon ba so nipa itum' awon ala ti a nla sibe. Kini wa se ti a ko tun gburo Alala na ninu Irohini Imole mo? tabi on petu Oloru ja ni? E jowo ti o ba je ija ni ki e tete pari re ki a le ma a ri itum' ala wa ka lojujumo o.

Mo lero wipe Olotu yio bawu mura si oro na ki a le ma ri itu mo ala wa ka lojujumo o.

## EGBOGI JEDIJEDI BERE EGBOGI

Aworan egbeyi fihan gbau sba ibiti Jedijedi re ba wa lara re si nyo o l'enu nigbagbo. Ibe ni a npe ni "omusu tabi iho idi enia ibiti a ma be se igbonse Arun Jedijedi je okan ninu amodi ti o buru ni pataki fun okunrin ti o si lagbara pupo la i se iwosan r e pitapata.



"CYCLOVEN"

Opolopo egbogbi ni nwon nta kakir ode nisisiyi ti nwon na a polowo awon fun iwosan r. sugbon boya la le ri m, wa ninu awon egun ni o le se iwosan arun

yi daradara, Awon elomiran lero wipe boya bi won ba lo si ile iwosan lati lo ke eyiti oha nyo jade lati omusu ku nipa be awon o bo l'owo re patapata.

Sugb-n awa ko re b'ara lehin odun die yionu re yio si tun bere bakana Orisirisi Jedijedi ni o wa, Ekimi ti o bere nipa aiko ma se igbose dede tabilojujumo elomiran nipa ijako ni ojukanna pupo ojujumo tabi gigan kekere ologere (Basikulu) pupo elomiran ewe eran Suga uniron ohun addun pupo, pupojon nigba kugba Jedijedi ti orisirisi ni o wa, ewo ni l'ire? Bi o nyo ade ninu omusu tebi ti o ba nmu eje wa lehin igbonse jtabi ti o ba nyo ti e ba se igbonse tan ni tabi ti nrin o ninu omusu ni eyikeyi ti o ba je bere egbogbi CYCLOVEN ti awon Oyinbo Jamani sese wa idi re ko si dawo tisi meta daju wipe iwo yio bo l'owo Jedijedi patapata alafia lo de o ekeji re ko si ninu gbo gbo egbogbi atata nigboro Najirija bere ni :

## NIGERIAN MEDICINE STORES

Tinubu Square Lagos

Adedun Chemist  
14, Workemau Street, Yaba

Waterloo Medicine Store;  
8, Palmchurch Street Lagos P.O. Box 333  
Phone: 22878 Na Jeria (Oja Ita Faji)

Ise Odumare Dispensary Okojo la Ibadan.



# Itan Igbesi Aiye William Shakespeare

Lati Owo ABDULLAHI A. AWELENJE,

Laise ani-ani, gbgbo eniti o ti nlo si ile eko giga abi ti emo eda Gesi ni yio ti ma gbo tabl ma ka nipa eni Ola. Alagba William Shakespeare Oje ololiki enia ti Iji re si gba gbgbo aye Yala ni igba ewe re, ati ni igbati oti ku yi. Oje osere gidi, ti osi ko orisirisi iwe ni akoko aye re; pupu ninu eyiti enyin onkawe yi na yii ni anfani lati ma ka niou iwe yi ni ede Yoruba lai pe yi.

Leju eni meta yi ni nwon se ip. un iranfi irinwo odun to abi (403 yrs) Jajejado aiyen ni awon yo ayo yi.

Shakespeare wa si aiyen ni ede gbejo of un ole merinlogota (1564) ni ilu Stratford-On-ouon ni Warwickshire. Baba re ni John Shakespeare ti o je gbe ati Onisowo iran sofun ni pe William ni nwa onje ojo re nigta ewe nigbati wahala de ba Baba re mo gbo pe Stratford Grammar School ni o ti ka iwe atipe emo meta ni obi nigba

aiye re, Susanna, Hamet ati Hudith (Ibeji) Ojo emo odun mejidilogbon ki okinkiri re to bere ti kan gegebi Jese re (.ctor) ti osi nse orisirisi iwe eyiti owa fun kika titi di oni yi.

Okuni odun 1616, eyi ni egbeje odun ole merindilogota. Ole odun meji le ladota laiyen (52yrs) Di eninu awon ise owo re niwon ni ni isale ninu eyiti so ma si ka laipe (PLAY) Romeo and Juliet (Romeo at Juliet) Winters tale (Iran asiko Orutu Awon Okunrin meji i u Yoruba Two Gents

of Verona( Merchant of Venice (On-sowo ilu Venice) Macn Ado about Nothing Wahala pupu lori ofo) (a you like it, (Gegbebi wo ti feo) Twelfth night Ale oyojokila) Measure for measure (Iwon fun Iwon) Julius Caesar. Michbeth, Hamlet Prince of Denmark Hamlet omofa Denmark) King Lear Oba Lear) Tempest (Iji ola) ati babe lo,

MAFI OWO RE SE "OFO" MO NIPA RIRA AWON ROBIFOBI TONIKI NITORIPE OWO WUN ROJA ARA RE LO NSE IYEN DAJU O BERE O'ULO AO H UNHAUN AYONRAN TONIKI TI WON NPENI

## "MINOPHOS-TONIKI"

Aworan egbe yi fi h n o gbangba i eda eni ti ri asi "ERAN ARA" atipe ojulowo toniki to le se ise ribiribi ni eje ara, isori ara ninu egungwa gegebi aworan yi ti fi han o. MINOPHOS Toniki a ma eje fa titun si ara. papa tie ta bannu siogurodo tabi fun wah la ise sise aiko nri orun sun daradara to, beni o si darajulo pelu bi ara ni aban bena nigba'ugba tabi lehin aisan tabi amodi bi igbona, iba poyiponju abi a awon enia nigbaku gba,



Ati fun ison a lokun ati egungun ara ti o ba dabi enit pe omuro tabi ti ko la gbara to. Sa dan igo kan egbogbi toniki yi wo iwọ yio si ma rohin re fun gbgbo enia peju. Bere ni Sobu awa:-

WATERLOO (SHOP) MEDICINE STORES  
8, PALMCHUCH STREET LAGOS  
P. O. BOX 333  
ADEDUN CHEMISTS.  
4, Workeman Street Yaba Phone 44166

## YE IRAWO RE WO

AQUARIUS (Jan 22-Feb 20) Ijogbon pupu ni yio wa fun o loni, susbon pelu iwa pele iwọ yio bori gbgbo won. orọ ogun jife yio dogun larin awon ebi re se pele

PISCES (Feb 21-Mar 20) Ohun ti o ba gba lero lati se, bi o ti ri aye re mase jafara lati mase nitori ona iron mbe ni iwaju, sora re lowo awon ekele ati o dle nigbati ija kan ba bsile larin iwọ ati aladugbo re.

ARIES (Mar 21-April 20) Ewu mbe fun emi re, ni nitoria ki o sora lodo awon ojowu ti o ngbero lati pa o lara, se suru ki o si fi ori ti, iwọ yio segun awon patapata

TAURUS (April 21-May 20) Ojo oni yi suwon o gbgbo nkan yio si jolo fun o, yoru si gbgbo awon to nile re de okan.

GEMINI (May 21-June 21) Mase fi ara silẹ fun imele sise, leni ki o mase fi oju re sile, sa f. okan se si ona kan ki o si fetisi imoran Okunrin kan ti o nto o soju ana.

CANCER (June 22-July 23) Mase gbagbe lati ran ara re lowo eyikeji ti o ba te o lowo ninu iran'awo ni ki o gba, ki o si wa fi ese mule mase jeki erokero kan gbe o subu.

LEO (July 24-Aug 22) Awon irawo onun nse ira nlowo fun o mase jafara lati ma awon ohun ti ogba leri so mo si se gbagbe awon to o mba o rin fi ojurewo won niu idera to de si o asale oni yio muliji fun o.

VIRGO (Aug 23-Sept 23) Iwo yio gbo irohin aladun kan loni jeki awon enia se alatielin fun o nibe mase gbagbe awon to o mba oje lojumu masi se ba wonja irohin kobakungbe ti o ba gbo si sile di chju ro ele.

LIBRA (Sept 24-Oct 23) Aba kan ti o da loni yio je be mase jeki are tebi aisau ma o Ojo oni yio dara fun bi o ba nse inure asale oni yio si gbadun fun o sa se so fu ki o si se jeje

SCORPIO (Oct 24 - Nov 22) Ise ti o fe se loni ko je chun ti dun mo o ninu, bi o ti je be to, o ni lati beresi nkan ara re ni sise, jeki ife ti o nisi olufe re o lorun.

SAGITTARUS (Nov 23 - Dec 21) Jeki ogbon ori re se chun ti o o nife nitoripe ire rabata kan yio de si o lala oni. se ise onje ojo re lododo, mase sasun kan nitori egbe ara re si nfe itoju.

CAPRICORN (Dec 22 - June 21) Se pelepele di o ba se akiyisi wice awon emo kekeke mbe pupu si akanni odo re, sora nitori ki jamba kan maba se le si sakani odo re.

## MODUPE PRINTING PRESS

LEADERS IN MODERN PRINTING  
Firms Patronise MODUPE PRESS  
Because Of Their:-

- MODERATE CHARGES
- EFFICIENCY
- GOOD PRINTING
- IMPERISHABLE RECORD
- DELIGENT SERVICES
- ACCELERATIVE METHOD PRINTING

For Your Next Printing Jobs -  
Just Call 21985 - Leave the rest to Modupe  
We Guarantee Neat Work And Quick Service

## Modupe Printing Press

16 Bamgbose Street  
Phone 21985, Lagos



# EGBE IMOLE AIYE

## Irohin Aladun Fun Awon Omọ Ile-Ekọ

Lati Owo AGBORANDUN Fun Awon Omọde

Eyi ni irohin aladun ti mo mu wa fun enyin omọ lase yi eyi ti mo si lero pe ti enyin na ba le tele awon iranlọwọ be fun awon elegebe yin ti won ba wa ninu isoro yio si se gbogbo wa ni anfani eyi yio si jeki alafia wa fun gbogbo wa.

Nitorina bi o ba gba gbogbo jeki ri i e re l'ose ti mbo nipa pe ki iwọ na si iru iranlọwọ ti o se fun elegebe re ti o wa ninu isoro larin ose to mbo tabi ti o ti se schein emi yio ma reti re o.

Ka iranlọwọ temi yi wo

(1) Bi mo ti nlo loju ona ile iwe ti o wa nitosi ile-wa lana, mo se akiesi wipe, moto mbo lehin okunrin kan ti Okunrin na ko si fura pe mo to, mo sare mo mo si faa kuro, di lo ku okunrin na iba ku.

2 Nigbati mo jalo si oja ita

Faji mo ri awon omode meji ti won nja, mo ya si-be mederuba -on aya won ja won ju arawon silẹ, won salo.

3 Bi mo ti ngba ategun ifinin adugbo wa ni irole ijeta be ni mo ri omọ ljebu keke-re kan, ti o mo iju dani ti o si wufo, iya re ko mo ohun ti o se e, sugbon gani rope boya iju ti o nje ni o ha lojuu, mo sare lo bu emi fna, o mu oju re wale.

Odigba o ka fi rere pade lase ti mbo.

Agborandun awon Omode

## Igbekẹle Olorun Ko Pani Lebi

Lati Owo :- LATIFU BABALOLA Akowe Agba Egebe Imole Aiye.

Obinrin ope kan wa ni igba lailai ti o ni awon omode kekere meji, okan je okunrin ekeji si je obinrin, eyi okunrin ni egbon, o si je omọ odun meje, aburo re je obinrin je omọ odun marun oju kerin ti o bi eyi aburo ni oko re ku, ko si ni enikan ti o le ran loto nipa awon omọ na.

Obinrin je eniti okan re gba Olorun gbo pupo, lati kekere ni o si ti ko awon omọ re mejeji lati ma gbadura si Olorun, ki nwon si ma ni gbekẹle si Olorun.

Ni ojo kan aisan kolu iya won yi kosi si onje rara fun on ati awon omọ re lati je ebi i paa. Nigbati o se eyi omọ kurin de aburo re obinrin pe ki o ka lo si ile Olorun ti o wa ni to si ile won, ki nwon lo gbadura, awon mejeji si lo.

Nigbati awon omode mejeji yi de ile Olorun, won

kunle, won si fi tokantokan gbadura lai mo pe enikan wa pelu won ninu ile Olorun na. Ohun ti won nwi ni pe ebi nipa awon ati iya awon ni ile, ara Iya awon ko si tun ya awon si kere ju lati ri ise. Nitorina awon mbe Olorun pe ki o fu n won ni onje gagebi o ti nfun eije oju Orun, ati eranko inu igbo.

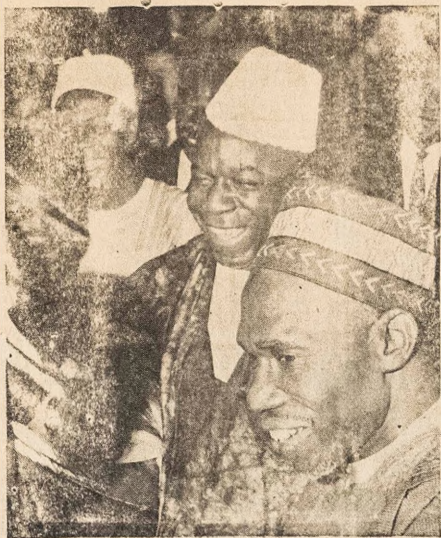
Adura vi mu won lokan to be ti omije ji nda loju won. won si nsoro soke lohan rara.

Okunrin olowo kan wa ninu ile Olorun yi ni akoko na gan, o ngbadura ni korọ kan, o si gbo gbogbo ohun ti awon omọ na nwi, o rora fi ara pamọ fun won titi nwon fi jade, o si fi ogbon tele won lati mo ile ti won yio wo. Okunrin oloro yi fi ogpolope onje ranse si obinrin na ati awon omọ re, o si toju re lai fi ara han titi aisan re fi fuye patapata.

Nitorina ki e jeki ama ni igbekẹle si Olorun, ki asi ma ko won omọ ni ona ti o to ati ti o ye, ki won si ni igbekẹle ninu Olorun.

Nigbati ara obinrin na da, o mba ise re, o si yin Oluwa logo fun ona ara ti O fi pese onje fun on ati awon omọ re nigbati o nse aisan.

## Alhaji Tafawa Belawa Nilu Oyinbo



Eniti anwo ni l'owo otun aworan ni Olofa Sir Abu Bakar Tafa Balewa nigbati olo se asojọ fun ile Nigeria ninu igbimo awon olori ilu kọkan ti o nso ede gesi ni ilu Oyinbo.

Eniti o wa legbe Olofa Balewa ni Asiwaju awon oselu ile Soro.

## Owe Yoruba

- 1 Bi enia ba nsika, ko maa ro pe Olorun ko ri on.
- 2 Ebi ko mo wipe okan ko si nile dele bi ojumo ba mo ebi a maa pa ni.
- 3 Bi o ti wu ki omode rete jije, ako ni yi ba kuku.
- 4 Bi o ti lebi, mo gbon lase to oju i fudu.
- 5 E ita e la ma, ako mo enit: ofe ni.
- 6 Jakunmo ki rin loşan, eniti abire, ki rin loru.
- 7 Kini apari wade ile onigbajamo.



# IROHIN IMOLE

IMOLE ORE AIYE, TENI GBOJBO LAWA  
No. 77, SATURDAY, AUGUST 22 1964 (2D)

## Awon Omo Egbe Demo kan Fara Ha Ni Kotu Fun Esun Ole

ABEOKUTA:— Laipe yi ni ile ojo kekere ti Abo-kuta ti awon egbe Demo kan fara han ni ile ejo fun esun Ole eyiti Olopa fi kan awon omo egbe na pe awon ji Okunrin kan Rafu Adedoyun ni agogo owo. Bata ati sile mokanta ni ojo keji osu yi ni ife lo ba Abo-kuta.

Awon omo egbe Demo ti o fi ara han fun esun Ole na ni Rasaki Ashimi. Ayi miyu Tijani, Yekini Busari, Tijani Lana Tiamiyi Akinola Sunday Akinpelu Josiah Osanyintolu ati Samuel Sobajiro olopa si fi ye ile ejo na pe g b o g b o DP.

Nigbati adajo ka esun na si awon odaran na lati lori esun ti olopa fi kan

won ni awon odaran na ba fi ye adajo ile ejo na pe awon ko jobi esun ti ile ejo na kan won.

Adajo ile ejo na si gba iduro awon odaran na lori ogorun poun fun iduro awon odaran na ati gni kokokan fun iye owo iduro fun awon odaran na.

Bi won ba ti nda ejo awon enia na si a o je ki e ma gbo laipe yi

# Akintola Lo Yo Alafin Oyo Kuro Lori Oye - Iyaafin Awo LATI OJU AWEKINI

Oloye iyaafin Awolowo tun se alaye fun awon enia pe o je ohun iyalenu lati ri pe Ala-oso ljoba ipinle ko le rin larin ipinle na ati pe pelu ife ru ni o fi nin, Oloye iyaafin Awolowo so pe eyi to je ilu Oloye Akintola pe oru oganjo lo fi ni lo sibe.

X Oloye iyaafin Hannah so nibi ipado to ba awon omo egbe Afenifere ati Alakuko se ni Aramoko ni ekan Ekiti laipe yi pe lati owo Oloye Sammel Ladoke Akintola Alakoso ljoba ipinle lwo Orun Naijiria ati Lori egbe (N N D P) ni Ologbe Oba Adeniran Adeyemi Alafin ti ilu Oyo ti nwon yo kuro lori oye pe ise owo Oloye Akintola ni.

Iya Afin Awolowo tun fi ye awon omo egbe Afenifere ati Alakuko pe titi di asiko ti Oba na ku si ibi ti nwon gbe e lo eyiti nwon so pe ki Oba na kuro ni ilu Oyo p: Oloye S. L. Akintola lo nhu iwa na.

Oloye iya Afin Awolowo tun so pe ohun iya lenu parapata lo je fun on lati ri pe nwon lo tun ge owo - osu Oba ilu di ko bo kan so so l'odun ati pe gbogbo iyi to wa lara Oba jakejado ipinle Iwo Orun Naijiria ljoba Akintola ti so di y'ere parata pe Oba ko si ja mo nkankan ni ipinle Iwo Orun Naijiria lasiko yi.

Siwaju si ti Oloye Iyaafin Awolowo tun se alaye pe awon Oba ti nwon je baba fun wa ko ni iyi kankan lara bayi ati awon nkan to jemọ ohun



Oloye S. L. Akintola

ilosiwaju to ye ni Ipinle Iwo Orun na a ni eyi to je pe Oloye Awolowo ti sesi ipin Iwo Orun lasoko igba tire ni Oloye Akintola ti baje parapat.

Nigbati Oloye iya afin Awolowo ba rin ajo re. de Ijero. Ipoti, Orun ni ekuu Ekiti ni gbogbo awon enia ilu nwon yi ti fi oju le ona ti nwon ti duro pelu ijo ati ayọ lati gba Iya afin Awolowo lalejo Oniwe Irohin na fi ye wa pe o gbayi o gbeye.

Ninu iwo eye ikini ku so ti awon enia ilu won yi fun Oloye Iya afin Awolowo ati awon elege re ti nwon jijo lo si irin ajo na awon omo gbe Afenifere ati Alakuko so ninu oju won pe oti pe

fi awon ti nfi oju le ona lati ri iru enia bi iyaafin Awolowo to je enia Olufokan sin.

Ti o si tun ni iberu pelu iroju fun awon nkan to ti nsele bo lati igaba na wonyi wa ati pe awon si ti wa lati duro gboingboin ti iru enia bayi ati pe iru n'kan bayi yio je ohun itan lehin oja ati pe iru enia bi oloye iya afin Awolowo ni awon si mo pe enia gidigidi fun

won nkan ti oju re ti ri nigba aipe re ati pe awon omo egbe Olopa ati Alakoso duro gboin gboin lehin re.

Ninu ipari oro Oloye Iyaafin Awolowo o ro gbo gbo awon enia ti o ti lo lara ti pada si ajumosepo egbe olopa ati egbe Alakuko ki o to di asoko ti yio je pe o ti pe ju ki o to ye iru awon enia b.

## Gilbert Harilogun J'oye Alufa

MUSHIN:— Ojo nla ni ojo Isegun ti ise ojo kerindinlogun osu yi ninu igbasi aye Ogbeni Gilbert Harilogun nigbati o gba oye Alufa ni ile Olorun ti Saint Mark African Church, Alaba Street, Mushin.

Irohin ko to afojuba ni ojo na nigbati awon enia jankanjankan nde si ile Olorun na to fi je pe ko gba ero eyi to mu ki awon olopo awon enia Olorun to wa fun eye oye na fi joko si lati ma gbo gegbe eto ifi ni joye na ti ni lo si ekan rere.

Ki eni owo Gilbert Harilogun to gboye Alufa, ni gbogbo enia ti mo ni Alufa Ni ojo nla ti eni-owo Harilogun to gboye na o dabi eni pe awon Angeli ti oke orun sokale ni ojo na ti gbo gbo awon enia kun fun ayọ ti ojo na.

Bi soju eni - owo Alamojuto, Oludasilu (Primate) Theophilus Adeniji Abasi lo se eto isin ifini joye Alufa na ni deede agogo meji Osan

Opolopo awon Alufa to wa sibi eye ifini joye na ninu awon Alufa na ni Archdeacon Shopekan Alu-

fe Abasi, Alufa Shoremun peln awon Oloye ati awon enia Jankanjankan lati Ibadan ati Ikorodu

Ninu awon enia to wa sibi eye ojo na ni iyaafin Christiana Taiwo, Agberu Alife Olatutu, Bambye Abasi, iyaafin Bambye ogbeni Samuel Fashola ogbeni F. A. Eleşin, G. I. Bashorun Oluko esin Olorun M. Oleyele ati akowe agba ni ile ise Ikofrodu Trading Company iyaafin Adeyinka Jegede.

Ki eye ifi ni joye na to wa si opin ni Archdeacon Shopekan fi adura lati owo Bişoju T. A. Abasi pari isin na. Alufa titun na fi jije ati mimu te awon alabaseye ojo na l'orun. Awa oniwe Irohin - Imole ki Alufa titun na pe oye amọ ori Amin.