

## Agbala Igbadun Ile Oloye Okunowo



### Oloye Okunowo Fi Owo Dabira Si Ijebu - Ode

IJEBU ODE, Aje ku-ikale, Awo yiarun bokini ni ile afin rila rabata kan ti Oloye Okunowo gbe kale si lile Ijebu-Ode, eyiti awa sanmori ni awon gboju-mo si lojo Saturday 14th oju November, 1957.

Egbiti o si ile na ni Oloye Obafele Awolowo Oloye Ijebu-Ode-Orun ile Nigeria. Arin-yika ile na fere to busu mejji, ko si emiti o ko ire ile yi ti sigbogbo ile Nigeria.

Awon ilimi enia lo peju sibi igile na lati Eko, Abokuta Ibadan, Ijebu, Oyo ile ati lati ile Ekiti,

awon oha wa sibe pelu Ogidintele owo ti a gbo pa. Oloye Okunowo fi kan ile yi to ko odidi ile kan.

Ha! Okunrin gididi ni Oloye Okunowo aje; ki Oloye fun wa ni owo lati si dara rere sibe aye ki o si fun Oloye na ni emi lati si gbadun ile re.

Ijebu Kharoum ti ni Reluwe tele, awon o mu tiwon lati El-Oheid xti Omdurman, Nighana iria aje sibe Meka yio di gbeje.

Bo rika oloju lwe irohin wa ti oje yi aha ero ti awon Ijebu Kharoum, Faransa ati ile Nigeria ngba lati le jeki ona oko ile lo lati si Eko de ebure Port Said lati okun pupa ile Kharoum, A ni ero wape laip; ipe na yio baje.

### Orin Bisi

Ao s'eyo, Pojo Satide o, Lojo Satide fun Randle Ao s'eyo o, ee, Ao s'eyo l'oro Satide.

## Ofin Imototo De Fun Awon Elemu

IBADAN-Fun afaani awon ara ilu, awon Ijebu lwo-oro ti gbe ofin pasiti kan lade fun awon ti o rda emu ni awon ti o nta emu. Ninu ofin yi ni a ti ka wape fafaki ko abodo ju omi pupo mo emu tabi ki o da o mi lode mo. Ebi-ebi ti o ba ada emu tabi ti o ba nte, njo re ni lile mo dardara—o si ni lati re ki ibiti o ba nta ki o mo ti ta tabi ki o kun si o da funfun.

Enkent ti ara re ko ba le daradara tabi ti samedu ba wa ni ara re ko gbeje ta emu ofin yi fun awon Wolewole (Sanitary Inspectors) ni egbere lati wo lile elemu ni gbe-kuaba lati ye oja woti won ba pa ofin mo. Ebi-ebi ti ko re ni ofin yi mo rala ada emu ni tobi o nta emu si, a le ju si ewon owo mejji tabi ki a ni ki o san postman. A tun le gba lwe ara ti o si nje lile emu na lomo re patipata.

Ofin yi ko nje fun Ibadan nikan-okuri-aye si, ti o ti de Abeokuta, Oyo, Ijebu, Basin ati Warri.

Gbeje awon obun ti oloye ti dokita ni ki won ma mu emu sibe awon ti o lati gbe ofin yi a Adajoja aljara.

## Ijoba Fe Se Reluwe Losi Ona Meka

Ijeba Nigeria yio mu reluwe ti won de lile Boronu, Ijeba Faransa yio mu Reluwe lati emu ala Boronu ni de El-obidi.

**E Ku Odun! E Ku Iyedun!!**

ИЗВЕЩЕНИЕ

**EGBE ALAFOWOSOWOPO (CO-OP)**

Ki agbo yin ku odun, awon si kede fun abegbe Fekunin Fekunin pe ki awon wa wo Ebe yi fun awon owo ati ti awon ki Odun 1952 ni le se odun Ayy ati Ere fun agbo wa.

**Co-Operative Supply Association Limited,**

3, Idomagbo Avenue, Lagos, Nigeria.  
Telephone 24851.

ba is agbo agbo Onigbagbo o ni lati ra opolopo lara egun afu afu oruko wo ti o sipe oti harawadi.

Sansoyi Kiriyi ni lati ra baba, be si ni awon Oloogbo Onigbagbo -- apo agbako ko gbojo ban won ad pall awon lea ni boje tra.

**ENKUARINIPA KERESIMESI**

Awe, sakuari da nipa gran eboko ti mo le pe fun odun Keresti ati iye agbe ogun ti mo le fi fun awon iho ni ki won le ba ni ko orin yi kare-kara bayi-- Kerestimesi Odun da.

Odun Olawo. Kerestimesi Odun da. Odun gbeba. Kerestimesi Odun da. Odun gbeba. Kerestimesi Odun da. Odun Odibon.

E jowo gwo an sakuari (fufu iwadi) lati gadi o ko ni ni oti ti o dan jojo bayi oteri alya sakuari ni s wa. Ekuari lati owo ti ati bi, owo ti e ni ile ti siku ade, s da, ata, ti s fe ati oju ti a la.

Alapara Ibadan aki yin o ni e ku iyedun odun. Oba gran ki o se ni odun rore o.

**NIGERIAN TOBACCO CO. LTD.**

*Christmas Greetings*

*New Year*

**DAILY TIMES**

**Alapara Ibadan Nki Yin O, OKE FOKO IBADAN.**

Awe, e ku alfo, e ku iji-ti, e ku iyedun odun Kerestimesi. Iyedun odun

ni ti yin na ti nse ni ko je ki e gbara ni fun igbe die. Se gnyu na mo wipe odun Keresti yato si odun naganu ati odun Oke 'Baba' ti e oke mba-hin. Bi o ba je Akiriyo, o ni lati ra opolopo biya (Beer) e ti sipe ati oloyinbo. Ti o

**E ku Odun! E ku Iyedun!!**

**Make it merry... have plenty of Coca Cola**



(24 Bottles Case B.J. Five Dollars)

BOTTLED UNDER AUTHORITY OF THE COCA-COLA COMPANY BY THE NIGERIAN BOTTLING COMPANY LIMITED LAGOS and KANO.

**FI "COCA-COLA" GBADUN ODUN**





# Asoju Ijoba Gesi nilu GHANA



Oyijabo ti a nwo nina aworan yi ni Ogbeni I. M. K. Macleana ti ije asoju patiki fun Ijoba Gesi nile Ghana.

Ara Gominu Aaba ti ije Ghana ko le, nigbati iya Gominu Agba na ba oko Oluwofe de sile Ghana, iyawo Macleana ti a nwo yi je okan patiki nina aworan ti o lo pade iya Gominu na.

Kabgo iyefaa lastowel, ati a ghoze o.

## Bi A Tise Nfi f'nia Muje Nile Yoruba Apa I Lati Qwo Epe

Nigbati awon esta maji ba oja ti okan lo fi ekeji su wape, o si gbo ale, i to ba mamba wesu awa bawoku yi ekeji yin so wape on ko sje sje. Nigbati ekejioti ati ekeji ba nwo mo owo yi jemo jemo, nibeana ni ebi awon wapeji yio fi dandan le wape iyafi bi wape ba lo mo Aje.

Bi oro na ba si da sojutun tosi loya wape nitoto lo ni sje tabi ko ni sje, oro iku ni ekeji i nwa fun ekeji yin, o wa di wape ki awon mopej waju ara woa.

Eniti a pe si Aje yio mo igba onso eyo ati okun ti ko nse ebi gba, yio si mo ori ara re, yio si bere si kigbe bayi si lu ka wape.

Bi mo ba ni eye sje, Ori mi di ori Polo.

Sigbon bi ako ba ni sje.

Ori mi di ori ogo.

Oberin na yio mo kigbe bayi kakiri iro gbo bo eni yio si ma si lona fun kija pela iyawo, Obianin koja ti o so wape aje ni ekeji

bi oro na ba da iya awa nipoto ni okun ti ko ni sje, yio mo ni lona yio si lona okun yio di mo ori ara re, bere si kigbe bayi si lu ka wape.

Braxia nipa  
Ori mi di ori Polo  
Sigbon bi ako ba ni sje  
Ori mi di ori ogo

Bayi si eni moje ni mo so kakiri iro ni owo meje yio si sje. Okun ti a wape moje ni sje y di wape moje ni sje "kiri irojo". Iwaju re si wape awon fi owo mo lo ike ti o mbe ni irojo. Iru Shiki ni sje wape ni irojo ni sje.

Ki sje moje ni sje awon sje irojo ni sje. Bi mo ati awon sje irojo ni sje ni sje irojo ni sje.

(Kosi pati)

## E Ma Ka Iwe Irohin Eleti - Ofe Ki E Si Ma Polowo Oja yin ni nu re.

### Awon Ara Ogbo-moso Ko Fe Ko Ila Mo

OGBOMOSO Oro ba kija oja, a nwo gombo, a nwa nwa baramu di a joko ro lowo awon owo Ogbo-moso. Woa ni a sjo ija ni oju pona-oyo lawa ko sje nile awon mo, sioripe ija na sje ni awon loju nitori aye ti di sje oja, di si awon eun foku ti o nko gmo nile.

Awon agbalaba bi Olo-ye (Profso) N. Oyerinde da si oro a ko fe ija mo yi. On na ni iju on dan wape awon odo-ode awon ko fe ija oju kiko mo.

Sigbon ki awon o le mo bi awon yio si ni ofia, o di igbad awon ba tun je ipade ijoba gbo-gbo agbebe Ogboniyi ikin odu.

## Ni gbo-gbo asiko onje BLUE BAND je onje daradara

**Fi Blue Band je buredi**

o DANFARI PARA HADARADARA

**Gbadun ewebe ju tatehinwa lo pelu**

**Blue Band**

**Fi Blue Band se keki**

YO DUN DUNO ATI OGBORIF

ONTE MIRAN RE



O DARAF O DANFARI PARAF O PEI  
GBOGBO ONJE RE NILO DARAF JULU PELU BLUE BAND

**BLUE BAND** nkan o ni ifera ati agbara



# ELETI OYE

A-NILUWON KO BE WETUO

POSTAL OFFICE & WORKS, CABLES & TELEGRAM  
21, KOSOFU STREET, LAGOS. "ELETI-OYE GAZETTE"  
P. O. BOX 417 Phone 21375

VOL. 12, NO. 551, LAGOS, SATURDAY, DEC. 21, 1957  
XX

## Keresimesi Odun De

Na aje ojo nagan nagan olo idarun oju ni aje  
ada odun adun fun awon Keresi ti a npe ni Keresi-  
mesu o ti je ayin olo ibi Jesu Kristi, omo Maria  
Wundia. Ona yi ni awon olo wa ma nko o.

Awa o ma ya, bi awa ba ma wa d'awon o,  
Awa o ma ya, Ara ya, ara ya, ara ya,  
Awa o ma ya.

NI gbagbo ti ti san igbagbo ba wa ni awon  
sio se a siyo na pele sio ati lon didun fun wipe  
Odun de oni wa si lati ti odun Keresimesi ti odun  
1957 yi, Awa Eleti-Oye ti wonika na yi ki gbagbo  
awon olo ni a siyo Asaju Iwe Irinlu wa silu  
Oyibo POKE olo, nlo loo ati ni Oke-Oya ku  
ewa odun o si ni ayin, ki Olawa Odunmasi ti  
ogbope odun han wa ati silu ara.

NI Keresimesi odun de, odun olowo, owo tabun  
fun gbagbo wa igunni o.

### IBUKUN NI IRANTI OLODODO

Bea olo na ni nina Iwe Mimo Bibeli. Awon gal  
tere ti awon oko se aporo loori iku silu olo to pa  
Oloye J.K. Raadle ti ero tere lati lati ma fi se iranti  
re ni siye-riley.

Inwon tere na ti lati se aporo owo kakiri agbeyo  
fun lati se olo patak ti lati enifere. Oloye  
Jesu Kristi Raadle, sepele ologbe na ti je olo  
America lati oni odun ati oni funfun, ma ki awon  
ona patak se re a olo lati ko ti olo kan silu Eke  
ti na ti lati-baba gbe Era Oloye J.K. Raadle silu  
ile na.

Itan owo na yio de ni Oyibo ti Amerika ati lu  
Amerika nko gbagbo lu ti nwon ti ko Ameriya  
ologbe na. siyi je ero tere o si mowa kan enikan  
lati gbe ero na fese-ki olukobaku olo si se idawo  
iyekye ti se ara re baka, silu sio lati eni ologbe  
Oloye J.K. Raadle na; niibati a ba zait wipe ko ti  
owo ti o keze; kina si eyi ti oju ti gniko ba ti lo de.

Inkan ni awon ti o na iranti oko oyin, awon  
Molaka yio na, tere oluwate fun olo tere niwaju  
Olorun (silukaran Mimo).

### A NEE ASOJU

A olo Awon fun Iwe Irinlu wa Eleti-Oye lati ti  
kun awon Asaju wa ni awon lu ti a daruko si lee-  
le 20210-

Abokota, Iybu-Ode, Iybu-Iso, Be-Ife, Osho-  
gho, ati Fort Hancock.

E koro si Olofa Iwe Irinlu Eleti Oye,  
28, Kosofu St, Lagos.

## Oko U.A.C. Titun



Oko Oyibo ti a nwo nlu aworan yi ni oko  
awon oyibo U.A.C. titun kan ti nwo se lati  
ma fi gbon epo moto ti o sise de silu yi lape.  
Oko na lo doro jaria agbami olo ti a nwo yi.

Bi Iwo Ba Fe Je 'Gbahun

Ra Siga **BICYCLE**

Ti O L'okiki Nlle Nigeria



**Oga Ni Doherty  
L'aye-k'aye**

(O bere nina luo wa oye to ki)a

Joni H. Doherty nigba aye re, ya odulele cala lowo, gbagbo ko re enikan lara, bea ko si fi agbara mu swon ongbate re lati wa garwo. O ga ni irwon lilele fi okerio pe Oga ni Doherty.

Nibati o fu, awon olona ti a gbo wipe o ko sila nina luo, oyon hila re niwoyiri-Obogbo a won o mo fi Doherty bi ti won ja omokunrin ki awon fun amokan ni Edgbeta Poun (£500) sugbon awon omo Doherty to je abirin ki a fun amokan ni adota-terugba Poun (£250).

Ki a ma fun gbagbo awon abirin ti o bimo fun on nigba aye on ni pean meta-meta enikokan losu fun odu ma. Ki a ma ran gbagbo awon oyo on okurisi ti o ba mowe lo fun lilewaju ako sila Oyinbo.

Ninu awon omo ore re ki a ran enikokan olona won la ko ise nina oyinbo. Ki nipa mase wala a le Onigban oye. Ki won fi gbagbo la on haya ki nipa ma fi owo re tobi gbi fun awon ni ba fe gbagwo. Ki nipa fun gbagwo ni Ogorun Poun. O ni ki awon omo on maba luo owo oyo oyo, gbagbo ki lara ma re lilewaju gbagbo oro ki awon fun Church kan ni agba Poun (£2000). Ie on ti o wa ni Campos ati ti Ebute Metta ki o je ti gbagbo ebi. Oga ni Doherty.

**AKIYESI**

Fun Awon Okere Wa

All esi kefo fun ayin okere wa wipa a ti fi aye sila nina luo Irohin wa ya luo awon Irohin lilewaju, ikomo lade lilewaju ati awa Irohin arifa beja.

Ewa awon Irohin ayin wa fan wa, so si ba ya te lade.

Ojota.

**AKIYESI PATAKI**

**Eniken ti o bafe ra Iwe Irohin Eleti - Ofe Ki o lo si Idi Moto, Ogunpa, Tabi Lodo Asoja Wa, Ni 107, Oke Padi, Pegbe Sosi Aguda Nila Ibadan.**



**Awon Gbajumo enia gba...**

Egbin - Emi ya re Star si. Bii ba ma a afun ni re fite-ruo po! Gbagbo awo ti awo wa be wawo ni awon obo pe STAR BEER dara pado, o nwo bi ilun, o si dara awon un ni, O tun nig awon bi?

OTI

**STAR**

Pe je awi o dara ju!

Ben Samu Sparkle w.

STAR BEER dara po Olo ti o nwo luo awon ti awon si fi awon ti yio ma a ti ru awo re ni. Awon re wo ni Ido, Garga re gbagbo pado. Awon awon ni o dara po ni awon fi awon awon re po.



10



# Lagos Race Club Christmas Meeting

Saturday 21st Thursday 16th Saturday 23rd DEC. 1957 Wednesday 1st & Saturday 4th JAN. 1958.

FIRST DAY		START
RACE No. 1	SA Furlongs Handicap Bottom Division	2.45 p.m.
RACE No. 2	SA Furlongs Handicap Bottom Division	3.15 p.m.
RACE No. 3	SA Furlongs Handicap Middle Division	3.45 p.m.
RACE No. 4	SA Furlongs Handicap Middle Division	4.15 p.m.
RACE No. 5	SA Furlongs Handicap Middle Division	4.45 p.m.
RACE No. 6	SA Furlongs Handicap Middle Division	5.15 p.m.
RACE No. 7	SA Furlongs Handicap Middle Division	5.45 p.m.
RACE No. 8	SA Furlongs Handicap Top Division	6.15 p.m.
SECOND DAY		
RACE No. 1	Nine Furlongs Handicap Bottom Division	2.30 p.m.
RACE No. 2	Nine Furlongs Handicap Bottom Division	3.00 p.m.
RACE No. 3	SA Furlongs Handicap Bottom Division	3.30 p.m.
RACE No. 4	SA Furlongs Handicap Middle Division	4.00 p.m.
RACE No. 5	SA Furlongs Handicap Middle Division	4.30 p.m.
RACE No. 6	SA Furlongs Handicap Middle Division	5.00 p.m.
RACE No. 7	SA Furlongs Handicap Middle Division	5.30 p.m.
RACE No. 8	SA Furlongs Handicap Top Division "A"	6.30 p.m.

THIRD DAY		
RACE No. 1	Eight Furlongs Handicap Bottom Division	2.45 p.m.
RACE No. 2	Eight Furlongs Handicap Bottom Division	3.15 p.m.
RACE No. 3	Eight Furlongs Handicap Bottom Division	3.45 p.m.
RACE No. 4	Nine Furlongs Handicap Middle Division	4.15 p.m.
RACE No. 5	Nine Furlongs Handicap Middle Division	4.45 p.m.
RACE No. 6	Nine Furlongs Handicap Middle Division	5.15 p.m.
RACE No. 7	Nine Furlongs Handicap Middle Division	5.45 p.m.
RACE No. 8	SA Furlongs Handicap Top Division	6.15 p.m.

FOURTH DAY		START
RACE No. 1	Four Furlongs Handicap Bottom Division	2.30 p.m.
RACE No. 2	Four Furlongs Handicap Bottom Division	3.00 p.m.
RACE No. 3	Four Furlongs Handicap Bottom Division	3.30 p.m.
RACE No. 4	Seven Furlongs Handicap Middle Division	4.00 p.m.
RACE No. 5	Seven Furlongs Handicap Middle Division	4.30 p.m.
RACE No. 6	Seven Furlongs Handicap Middle Division	5.00 p.m.
RACE No. 7	Seven Furlongs Handicap Middle Division	5.30 p.m.
RACE No. 8	Eight Furlongs Handicap Top Division	6.00 p.m.
RACE No. 9	Eight Furlongs Handicap Top Division "A"	6.30 p.m.
FIFTH DAY		
RACE No. 1	Five Furlongs Handicap Bottom Division	2.45 p.m.
RACE No. 2	Five Furlongs Handicap Bottom Division	3.15 p.m.
RACE No. 3	Five Furlongs Handicap Bottom Division	3.45 p.m.
RACE No. 4	Five Furlongs Handicap Middle Division	4.15 p.m.
RACE No. 5	Five Furlongs Handicap Middle Division	4.45 p.m.
RACE No. 6	Five Furlongs Handicap Middle Division	5.15 p.m.
RACE No. 7	Five Furlongs Handicap Middle Division	5.45 p.m.
RACE No. 8	Five Furlongs Handicap Middle Division	6.15 p.m.

## Bawo Ni Alufia Tise Di Apeja

OHÉ OYA. Alufia k a s (Pataki) ti o nte Oloso A s tawo fun awon ip te te Ba kan ni Ode Oye, ti awon si nasho fun lo toso. So fun iwawo re wi pe on agbagbe lo si eti odo kabo.

Alufia si fe qui ti o nte ki on mo gbagbe akan nasho. Bi o ti do cu odo awon nte o ni ti okunna Huna ke si o agbagbe Alufia bere si wo bi o ti ni e na pa. O nasho Huna ke, ki o jeki on ju piri ki re wo kikan, o

rope ipe ti o rovan pupo lani se ni ko bo sere alufia re sile, ngbon o gos ebiriki, bi o ni ti jai ati on ati ebiriki o ti ju nina odo.

Sano-jamo Oyinbo Alabojo agbagbe na ti wa Alufia dele futi oro pataki kan, awon mi ki o lo wo si eti odo. Bi oyinbo na ti kikan do eti odo, nte lo ti Oloso - Agutan, peju Kola Iyus ti e se jai fun odo.

Oyi bo an dabun pe ori Pastor, Nibadi o guwe, o ti okun ebiriki Iwo Pastor, Nibadi Alufia na fa ebiriki re guo

oke, o ti gja pupo pa. Ogbogbo iwanyi si Oyinbo na ti, e si daku, ko soro ti e fa so mo ti on pelu Oloso-agutan ti peda dila.

Nibadi oju awon igbimo lo so na pe, si Oyinbo yi dido, o wipe: - Ninsidi cayan ara mi ninu Oluwa, me dido duro gagebi alafio si okun ti mo ti sju mi ti, ti odidi esi o w'o iju ati oia Oluwa gbagbe. Ki sige ba wa bere iyodo Alufia. Jai o w'o Oloso Agutan jo wa, ki lo wa lo de odo kati ma pa eja?

Alufia Gagebi a ti ti Oluwa kan. Iarin wa sidiyivi pelu esu wipe esi o w'o wa lo pa eja sasu odo o ni se pe awo sere-gere ni lo yi sfun Alufia yi luo wa yio dun bi Oloso-Agutan wa ba le yanjo ara re, gajawo si odo na ti Oloso Agutan. Oti mi ko ni po, e bami si i w'e lilo re re ti ti Mathew Jesu si nio leu adagun Galili, o si ti Simoni Peteru, A' dera si Jakobo ewo Sebede o ko si

won wipe, e ti Awon myin sile, ki si ma te ni lehin ntoro emi yio to oye ti Apeja nta. Mo gbagbe wipe nge ni Jesu so mi di Apeja emi.

Alufia kan ti o ti je asilobin fun Oloso-Agutan sime oro yi dajaji ti o ti mo si igbimo lojo na kigbe wipe He - ti - lo? Gbagbe wipe si dabun pe Hallelujah e si bere si ky arin yi pa. I will make you fisher of men. Fisher of men, Fisher of men; I will make you fisher of men if you follow me.

## Abiyesi Pataki

A ti eyi kede fun ogbogbo cayan Agaje Iwo Iroba wa nile Yoruba. Pate Oya, nile Ibo, Pate Oya a ti ninu Oyinbo wipe ebiriki ti ko ba ti owo wa rasegi ki oju to pariko ko cruko re fun Oya Eketi-Ote, no ba se gbo so si gha owo ire oye loowo re.

OLOTU.

# Ighoran San Ju Kbo Lo

Iya awon ekute wery kan pe awon omu re mwa ju, o wipe, cayin omu mi e wa ti ako ayin loybon kan. Gbogbo kan sege de ina ile ri, ti oju re ba ni lere cayin koiti mo iru etawo ti mo wiyi, gubbon emi ti ri mo si mo bi o ti se ota sala mora, o si npa ekute je ni. Nitorina, o mase jade ni ale ota, nitoro mo tiri abibi o luga si, gubbon o re mi yo mi ti ko ti mi.

Okan ti o kere niu awon omu ekute na dabun wipe, bi o ba je wipe niu eyin al o wi, emi ko le ge ki nma jade, nitoripe nitoripe lati owuro wa akotti ri obun kan je ebi si npa mi, nge ni nge ma kiyi al ara nigba gbogbo.

Ki iya re to so si oru re, omu ekute na ti lo sode,

bi o si ti sfo kanga lo ge pila Olofin kan bi o ti lo ju kan Olofin eru ba o duro o si ngba loja kanga. Olobo wa duro o nwo o. Eyi ni eru o o sele laria awon aneleji.

Olobo-Iwo-jimo ekute yi duro ki nfi onje ran o si iya re.

Ekute-Ha! Ogbad ako le dato nitoripe yin re yi ba ni lere.

Olobo-Sa duro na, nitoripe mo ti geleri pe nge ike iya re ti onje na eba lodi.

Ekute-O dara mo tiri eyiti o wi gubbon si jeki njo bere na luga iya ni lo ba dara be.

Olobo-O dara, eru re ti ye mi, wole sare lo rohin fun iya re.

Ekute-Omu ekute na sare lo, o si, iya iya iya mi, mo ti ere ni kan ti oja re dabi ayiti o hani lera o ni on yio fun mi ni onje ki ngbe wa fun o o ndoto de ni mo sare wa so fun o ni.

Iya Ekute-O Ha omode yi o ma pa ara re wa wa wa

na o fe pa o je ni, mase lo Ekute-Sio umbo bi mo na yin naje na de sou re ko ni kan naje.

Iya Ekute-O omo ni, Ofan Ajo-laji Odele, mase lo nge lo fe pa o je, ki o to wi tan, omo re ilaa bo si ode.

O ri Olobo o wipe—

Ekute-Iwo ore mi mase so pe mo pe ki nio de iya mi lo ni lami duro.

Olobo-Hal o ma se o iya na ma kuku feras re lajo, kute-Ojo ti o wi na hata?

Olobo-Kil mola emi onje na mba ni ereke mi nigba ti mo ba le toad tan ki o ko bre lo sio.

Kute-Yeye ye bata yi pa ni o. Daba yi o ibosi are fi mi sile jeki oto iya ni lo.

Olobo-Ha kini two omode yi awi ke tabiwo ko mo mo wipe orun akale ni two yio yaju si nbiyiti.

Ekute-Ibosi Oro o iya mi na ti so fun mi emi ni ko ma gbo ye yeye.

Olobo-be mi tan o ni mo tou la-a-tu.

Nitorina oti okere koko Pawa bi e wi Pawa emi a gboran.

Owe ni ako ni be o.

**E Ma Ka Iwe Irohin Eleti - Ofe**  
**Ki E Si Ma Polowo Oja yin Si-nu re.**

## Kere o!

A si ni original ogun German to sege de, fun awuru sisan tokunbi tobiarin. Yeye wa re dity k'o to tan.

**J. A. AJAO**

**BROTHERS**

**MEDICINE STORES**

**7, Egerton Road, Lagos.**

# Karosini Shell fi ilopo meta dara ju fun titan ina



Fun ki ina mofe dada julọ ra



# KAROSINI



**JIJO INA RE LAGBARA JU**

**O NI ALOPE**

**KI SE EFIN**





awaju ti se Ogun roso,  
 ile Ogun ti oo de, Niba-  
 ti o wo de, Ogun o, ro  
 waje ile Ogunna ni, nje  
 iwe ti ope ti ope oja,  
 o ti ba Ede.

Ogunna waje, o we  
 gpa-mpa, o we gpa-oo  
 o wa maku si eku igbo  
 o mi fun si obun iyete,  
 o njo, o akori bayi waje-

O gboni ile o Feku o  
 O gboni ile o Feku  
 O gboni ile obun saka  
 Seranti ile ta lo mu.

### Iku Omo Lo Npa Ayintale

Awon abba Yoruba ni  
 euti o ba ti omo, omo  
 ni yio pa, euti ko si ni igbo  
 omo, na si yio pa, on ni ti  
 oro, odomode akan in kan  
 ti o ko ni Yaba ni jiji,  
 mabadi o ku lo weta ti  
 yio ko awon omo te mifi  
 lo ko eko ni ilu Oyibo.

Eleti-Ofe gbo waje  
 ikun minu awon omo ti a

te mu lo si ilu Oyibo  
 yi ni ko mo ibiti o ju  
 iwe-ge si woko te si ti  
 baba re si nba ni gela  
 itara ti baba omo, Niam a  
 nba wi, a nba wa iwe yi  
 lowo ni baba ba lo wale  
 o di ero ogun, ita po  
 nihi oku re ti a sin ni  
 Singo ni igfa, Obosho  
 ese awon Aguda lo pe sibe.

### Eleti - Ofe Da- raba

awaju ti se Ogun roso,  
 ile Ogun ti oo de, Niba-  
 ti o wo de, Ogun o, ro  
 waje ile Ogunna ni, nje  
 iwe ti ope ti ope oja,  
 o ti ba Ede.

Ogunna waje, o we  
 gpa-mpa, o we gpa-oo  
 o wa maku si eku igbo  
 o mi fun si obun iyete,  
 o njo, o akori bayi waje-

O gboni ile o Feku o  
 O gboni ile o Feku  
 O gboni ile obun saka  
 Seranti ile ta lo mu.

awaju ti se Ogun roso,  
 ile Ogun ti oo de, Niba-  
 ti o wo de, Ogun o, ro  
 waje ile Ogunna ni, nje  
 iwe ti ope ti ope oja,  
 o ti ba Ede.

Ogunna waje, o we  
 gpa-mpa, o we gpa-oo  
 o wa maku si eku igbo  
 o mi fun si obun iyete,  
 o njo, o akori bayi waje-

O gboni ile o Feku o  
 O gboni ile o Feku  
 O gboni ile obun saka  
 Seranti ile ta lo mu.

awaju ti se Ogun roso,  
 ile Ogun ti oo de, Niba-  
 ti o wo de, Ogun o, ro  
 waje ile Ogunna ni, nje  
 iwe ti ope ti ope oja,  
 o ti ba Ede.

Ogunna waje, o we  
 gpa-mpa, o we gpa-oo  
 o wa maku si eku igbo  
 o mi fun si obun iyete,  
 o njo, o akori bayi waje-

O gboni ile o Feku o  
 O gboni ile o Feku  
 O gboni ile obun saka  
 Seranti ile ta lo mu.

awaju ti se Ogun roso,  
 ile Ogun ti oo de, Niba-  
 ti o wo de, Ogun o, ro  
 waje ile Ogunna ni, nje  
 iwe ti ope ti ope oja,  
 o ti ba Ede.



**Mobil Oil** Nigeria Limited  
**Nki**

Gbogba Onibara Won Ku Ewu Odun  
 Keresimesi Ati Alafia Opolopo Ibuso

Fun Awon Ti o Nlo Epo



Ninu Odun Titun



### Eto Ise Igbimo Ojolumo

(O bere loju ewe 200)

#### ILEWE

Igbimo yio tun gba ile si na Ijoba Anaposa. Ise Iwe marundeladota ni aji gba tun eto Iwe yio. Iko

#### ILE ISHII

Igbimo ni gba ile ezede tun ibi Iwe.

#### ILE EGBE

Igbimo Atete oio Iwe. Nibi ile tunan Surulere, wa ile Egbu ti Binye ti bere, awon yoku yio si na tofo, awon bi awon egbe Oluhge ile titun aji egbe awon omode.

#### ILE ITAJA

Igbimo wa eto ile itaja ni Surulere ati Anapa.

#### ILE ESIN

Igbimo so itara titun ile eun Kariyo, So si ad Imale. Mestasi so pelu ajurope awon elasin ni ni Surulere ati Anapa.

#### ISE LTO

Igbimo yio ti pe ibiti a ti tunse ni oporo ona aji amiani gba.

#### IGWON IBIGBE

Igbimo yio se eto, otuphe iju, ile ti ko fi ni wabapo nira.

### EGBE AWON OMODE

Die tun awon Amereya ju Eko ti ibiti bali aferege (Footing) aji oporo fun awon Alashe, ia awon omode, wa ti o ti owa ebe ti aferege ti lora, si se awon omode na to ti a to se halara na fun won. Awon ti o se more on ni Oloye Abiodun Akere, Ogbeni Taju Thompson, S. A. Fashola ati M. A. Tokendun.

#### OKO EHLI

Nogobidawa kati eke tun ni ibi meteta jupa oro eun ni o eke ni o afon, tun ni a se awon yoku ni tun ni a se, so ti awon ojorin nipa re han almu lpaale etepe kan loni 21st Dec, 1957, ti so ti ebon fun won.

#### ILE EKO

Ninayi lo se wipe awon Iwe awon o a ti si Surulere yio si awon Olotu Eko so wipe oporo iwe ni awon ibi ti da be won aipe si a gba omode won wa aile eke na.

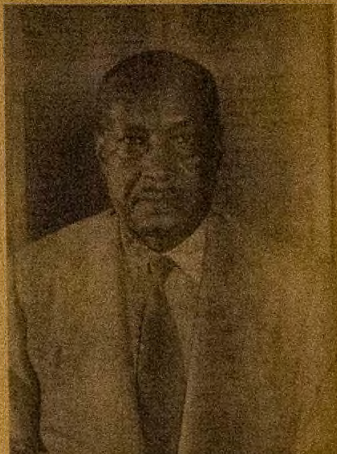
Oporo ona niere ti o lo si Surulere ni dade, ni bari o ha di odun 1958, so si ona fun ototo Surulere ti yio ma ko wro lo ibikabi ni Surulere. Eyi o so pe Eko titun nikan ni a de niayi.

## Olotu Ijoba Sudan Ise Silu Eko

Oloja Sayidi Abdalla Khalil ti ise Olotu Ijoba ile Sudan (Prime Minister) ati awon emwa re be oko ofurufu guse si Ijeba nibiti Alhasi Tafawa Belawa gbe lo pade won.

Oloja Khalil so wipe ohun pataki si o gbe on dade ni wipe bi so ti se jeki Reluwe ile Nigeria trade po pelu ti se Khartoum titi lo de Port Said lobi Okun pupa.

Enkan bere wipe, yiu o wi, a ti gbo, a si gba be gubgub kint so ti se ti Ijoba Faranse ti o nibe ni arinmaji si.



OLOJA SAYIDI ABDALLA KHALIL

Oloja Khalil dahun pe, on ti ri awon alaga Ijoba Faranse aipa re, awon na para nife be pelu. Eyi ni ohun ti o mu wa lero pe Ahil pite ati Mecca lilo yio di gafe yio si dinwo ku, nigbani ni Ijaju yio iwabọ gberu alwaju, lrepe yio si wa nile Afrika.

### EAIFE ONA OPOPO MEKA YIO MO ROBU

KADUNA. Awon olotu ise Nigeria Railway Corporation, ngbero lati mu ona oko ile de ile Betonu bakanna ni Ijoba ile Sudan ngbero lati mu Reluwe lati eto Okun pupa (Port Said) titi wa de gba aji ile Sudan pelu ti Faranse.

Bi otu na ba je be, ni bina ni onia ti awon omọ kewe ma nko bayi yio to dun ko wipe-

Opopo Meka mo roto, Aljanna nile wa.

## Ogbeni S. O. Ajala Ti De

Ikan niu awon Olukawe wa ajiu Ogbeni S. Olaniran Ajala ti o so ise oju gba awon ojulo olokofe (Nigerian Railway Corporation) ni Enugu si a gbo wipe ise ti gbe pada wa si eto ile ni Iosdan ni alpe yi. Awon ibatan re bi Ogbeni Olaniran Onstade ati Molaja Ajala ti ibile Oduola Tyresoles si to pade re ridi oko.

A gbo wipe ki o te kuro ni Enugu, awon omọ Egbu ti o wa ni ilu na se ariya fun aji iyawo re iyabo.

A ki Ogbeni Onstade wipe won ku alojuba ti Ogbeni Olaniran Ajala yi.

**Bamwo**  
AGBO OMO-OWO  
PREVENTS DISEASES, CURES FEVERS, COUGHS, MEASLES AND TEETHING AILMENTS

### ORIKI BAMWO

Bamwo de, alajuba omode agbomala bi orisa, alajulo oju ti nda' mo' ekan igboma, atata ogun ti ap'o tutu re warawara a je bi iden, a gba bi eta ibo. O' a bala di kugbagbe, o' fomo ti nbehin lora. Iko si isan. Iko ko lora togru, alaperi si d'ekun lran Oluhgele l'omo ti nyagbe ogun o kopo jiu wo, o' ta jodi Talara. gbagbo abiyawo nje jor, Eia ri ti roju. Oregi ti lo na gba bo'ra, Eyi nne l'omo lodiwo, ore ikole, koo-mani awon abiyawo, eal aralye nji-judu na. O' de' lo l'bo, o' daga, o' de' le Hauwa, o' d'oba, gbagbo Oniepana Pe so pe ko l'aba, gbagbo omode lo nfe i' fan l'ara.

100 KUKERE 2/6 100 NLA 4/0  
owo oju 1/6d fun l'go kan.

THE EGBA TRADING ARABIAN STORES  
18, Dooton Bridge, Street, F.O. Box 2, Enugu-Mets.