

ASOJE ORO

Oloro ko ni lu, olo
re ko ni ran, igbo
oloro ko ni fu, awo
oloro ko ni su, utupu
oloro steponose k'ar
k'alu k'up ore, towo
oloro lo ewale oloro



ELETI OFE

A-NJU-WON KO SE WI LEJO

OWE YORUBA

Nibisi o-u-fufu l'ibi
m'ari igbo ni, ibisi
re wa olowo on lo
ran ni lo. Afife lo
ni ori igi y'iyeri
fufu ko ni ori agbo
koroto.

Enmo Pagidari! Jamba Wole To Enia Meta Ninu Ile Won

EKO. Agbojagbasu Irohin ti a gbo ni Ebinkule Abari, ni Eretedo niti okunrin jandaku kan ti o wo lusu ile kan lo se jamba fun awon enia meta.

Enikini ti owo re koko re ni obinrin abiyawo kan ti oruko re ni c Blakie, okunrin na fi oke fa owo re, o si sa ni orun owo osi. Enikaji ni arabinrin Blakie ti o nje Alice, o fi oke ge si ikun (belly).

Eniketa je okunrin ti a ko mo oruko re on na f'ara gbalamo. Eyi oko? Oluwa rere gbawa "Aki gbele gbo'fa la'ogun" ni owa Yoruba Eyi b'awe je o.

Oji Nla Mi Gboro Titi!

EKO Ni owo olo Alariba (Wednesday) ni oti nla kan ja ti o da ijogbon sile ni Mashin, a gbo wipe enia merin Forjrus alakeji aaramabo.

Ngbati olo here si ro p'elu oji lile ni w'won so wipe o wo igi nle kan lile. Ibi ti igi na wola fo tutu u. Ina omimomona (Electric light) ja, iya kan p'ile o mo re ti o jade laimu po waya ina ti ja s'og ni awon meteli fara korin, w'won si doku orun. A (Wo yoku loju ewe k'ajo)

E Fi Ola Fun Eniti Ola Nse Tire

Irohin ti a gbo ni pa awon asiwaju wa m'ari d'awo m'awon ti ero re ba po, nipa ere (Station) awon o'oruna-g'omgbo g'oro ni Nigeria ti w'won ti s'ire ribiabi, ati awon ti o si mbe l'ona ipa sa fun ilogawaju ile wa Nigeria.

awon ero g'oghe l'awo l'ati g'he si aye ti o dara nile l'awo-awo, nile l'awo fun m'awon ni m'adomo wo g'oghe ipa rere w'oro ti je "Kong'oghe" ni lode aye wa yi.

IBUKUN NI IRANTI OLODODO

A re wiper o'ra, o'aji ye ki a fi w'okba wa yi k'esi awon Olatu o'gbo ag'ogbo-t'ila Ero ti o je Olatu fun g'ogbo ile Nigeria wiper ki a m'ase g'oghe



oloro wa l'igbo Herbert Macaulay, ti o ni o'awo lo f'ajabi orun. G'oghe ero rere, wa Jara p'opo bi ero Herbert Macaulay bi lo ni ni g'oghe ni Irohin, ti wa a n'fa ti se Independent Centre ni Ibi, ati pe ki o je bi ki oje ti awo g'ha am'ara wa to pe.

Eyi wa wa o.

Awon Ero Meka Ti Odunni Lati Eko

Dic nina awon enia ti a gbo wiper awon oko je Hadji fun Olorin l'ig'awon sin'ogun...

A gbo wiper awon Olatu o'gbo l'awo-awo n'g'oro lati se ero Olatu Dokita N'awonni A'awon, lati g'he si aye ti o dara nile l'awo-awo, bakanna si ni a tun g'bo wiper



Awon Olatu o'gbo ti l'awo-awo nile ti si ipa ere ti Olatu Oloje wa, Olatu Awolowo le awo

Ogheni, Shitta, Fashola, ati iyawo re. Ogheni M.S. Awonbi ati iyawo re, Ogheni S.J. Molase ati iyawo re, Ogheni A.G.O. Ajose ati iyawo re, Ogheni Dawoda Sulu ati iyawo re, Ogheni Salisu Agoe ati iyawo re Ogheni Ayinla Din, Olatu Irohin Yoruba, Ogheni I Ade Lawal, Ogheni K.D. Oshodi Ogheni L'erefa Akodu, Ogheni Ariyo, Iyafin Nassiratu Akaredo

THE NATIONAL BANK of Nigeria Limited
Incorporated in Nigeria in 1938
Paid up Capital £1,130,000
Bankers to the Western Region Government of Nigeria
HEAD OFFICE
37, MARINA, LAGOS NIGERIA
22 Branches Throughout Nigeria including
IBADAN, ABEOKUTA, IJEBU-ODE, OSHOGBO, OWO, ONDO, ILESHA ILARO, BENIN-CITY, WARRI SAPELE ABA, KANO, ZARIA, JOS
LONDON OFFICE
1 THROGMORTON AVENUE. E.C. 2
Manager: F. O. Tyrrell.

Telephone: London Wall 4301
Head Office Representatives in London
E. Akinwalemi Doherty.
CORRESPONDENTS
NEW YORK, PARIS HAMBURG.

Cables & Telegrams
Nachtager London.

THE NATIONAL BANK Of Nigeria Limited

ILEYA SAVING FUND - JUNE, 1960

Depositors in the Ileya Saving Fund are hereby reminded that, in accordance with the Regulations governing the Fund, they may withdraw their deposits as from Monday, 14th May, 1960.

Withdrawals can only be made by depositor in person and on production of his Passbook. In the case of distant depositors, early application for a withdrawal form should be made to the Manager of the Branch concerned, such application to be accompanied by the depositor's Passbook for interest to be entered up.

Withdrawals for the year will close on the 11th June, 1960, and depositors who fail to withdraw on that day cannot do so until next Ileya.

Payment shall be made in the following alphabetical order of the depositors' surnames on the date shown hereunder and contributors who fail to apply on the prescribed date shall not be attended to until Monday, 13rd May, 1960.

A to B	Monday	14th
C to H	Tuesday	17th
I to N	Wednesday	18th
O to R	Thursday	19th
S to Z	Friday	20th
A. & O	Saturday	21st

For the year 1961, deposits will be taken as from Monday, 13th June, 1960.

BY ORDER OF THE GENERAL MANAGER.

Omode Kan Subu Sinu Epo Gbighona

Irohin kan wa wipe gbedekunmi kekere kan ti awon ope ni Afigbo Fasola ti ni ompe hibi ina Ogbosi Emmanuel Fasola ti wa ni labi Mobil Oil Company sinu lu epo gbighona, ba, ba, ba, ki awon ti gbe digba-digba de ile alasin, o ti jaggan.

A gbo wipe ompe owa ni omode na ati pe ko ju ompe odun mara in.

ONISOWO WURA ATI
FADAKA NI LATI
G B A S E

Awon awajo igbe Ala-
gbede wura ati ti fadaka ti
awon mab ni ipale ila-orun
ile Nigeria se igbimo, awon
si supapa wipe ki ijoba

se iranlowo fun won ki
cunni ko mo nkankan nipa
ise agbede ma se ta wura
(Gold) tabi fadaka (silver)
mo.

Ijoba si gbo wipe, cun-
ken ti ko mo ise agbede
wura ati fadaka ko gbede
se awon
(Wo yaka lara ewe lara)

Plushes, Velvet, Velveteen, Damask & Building Materials

PLEASE CONSULT

Okunowo Brothers

51, Massey Street, (Fajal Market)
LAGOS, NIGERIA
The House where Courtesy & Satisfaction are Guaranteed

CARSON PAINTS AND VANISHES



SOLD AGENTS
IKORODU TRADING COMPANY
20, & 28, Balogun Street, Lagos.

POLOWO OJA RE SINU IWE IROHIN ELETI-OFE

Lagos Executive Development Board

NEIGHBOURHOOD CENTRE, SURU-LERE

FRESHOLD SITE FOR A RESIDENTIAL HOTEL
FOR SALE

Area 1,880 sq. yds. with 100 ft. frontage to
Akerle Street, adjacent to the Board's rapidly
developing Housing Schemes.

Price: £1,358. Freehold.

Early erection of suitable building essential.
Plans and site inspection through Resident
Estates Officer, L.E.D.B., Gbaja street,
Suru-Lere.

(Phone: 44747).

Written applications to Chief Executive Officer,
L.E.D.B., P. O. Box 907, Lagos.

Ijoye To Pe Gomina Lejo Ja tile

Niwon awon oju sehin ni a gbo wipe ijoye enia dudu kan se iwe si Adajo agha nisa Ibadan wipe ki o ba on ye aje ti Gomina Ibadan wo nina eyi ti o fi Ogbeni David Jaiyeola j e oye Oluko s'ila Imushin ni agbegbe ile Ijebu.

Ofin ko aa mo qai owo, boya Gomina na tife fi cia ti Ofori Ijoba Iwo-orun ta ijoye ti o fi iwe ranse si Adajo na je wipe ki o so ti o ru re ranse si on.

Enkisi ti wi ti on re, esi kei na ti so tenu re, o wa di oju ti adajo yio aa kooko lori tjo na si Leya kan ti o nje Ayoola so fun Adajo na wipe, aju se on lejo lati so fun pe ijoye Oasansa ti o fa sababi tjo yi so pe, on ti yafi tjo na, on ko so tjo mo.

"Se iwo mo, o ti so so." Adajo ni on gbo, sugbon ki o lo aa se poun merindilogun ati g'a merindilogun owo lita e se fun Gomina Ibadan. Adajo fa iwe tjo na ye.

Ijoba Gba Lati Pese Oja Fun Awon Obinrin

(O bere rina iwe wa ope to kaja)

Egbe Action Group ti je eto iwe parti lati ko sug fun awon obinrin cigba na si Oke Awo, Ijoba le ko ti ko jeki awon ko. Sugbon Ogbeni Doussou so niwaju tjo igbimo pe, egbe N. C. N. ko bikita rara, so be ti awon ko ni eto kan tabi obun tere kan ti awon upete lowo fun awon obinrin oja awonji. Nitari idi eyi, on ke si Alababoto ile Eko, wipe ki o mase jeki oja tjo poun awon obinrin awonji laser, nitaripe o ye ki a wo n obinrin on ti si tjo ti o dara ki omabara so do. Owo ti Ijoba si erli lodj awon obinrin awonji lodjoun ko kare, be si gbigbo igbimo patowo ti awon si bo pe e.

Bi awon ile Eko ko ba mogiri si ero awon obinrin awonji o daju pe awon N. C. N. C, ko si pe iwan kan tti ni Bala yio fi fun fere re. Ogbeni Briggs dide pe on fi ara mo gbigbo ero ti Doussou mo sug. Nigbat, Malan Ribadu wa didi, o so wipe tti oju meta yi, awon obinrin na yio ri ayipa-da nipa ti oja ti awon yi. Awon ta gbe nina ile igbimo.

Awon Omo Eko Tun Pada Si Asa Bonfo

EKO. Nigbati a ba darako Bonfo, agalogo awon enia Ogbunrin ati l'obinrin ni ko ni mo iro ewu ti wou ape ni Bonfo.

Nigba laisi nina Eko awon obinrin ko awo ewu rara, bi awon ba se ti ro aso, oro buse. Sugbon nigbati ilaju tabi aljo siwaju ewu ti awon ara Eko obinrin koko bere si wo ni ewu Bonfo, nigbati ilaju na de egugere ti awon ko si fe pe o wu na ni Bonfo mo ni awon ba kuku fun a ewuko "Sekiri style" Eyi ti le tunni hayi pe apa Sekiri.

Obun pataki ti o mo wa ko iwe yi ni wipe, "o ye egugun gbigbo ki o le ni ti oko sugbon ko ye Pako ko a bi oju l'ona." Asa gbigbo ni enia le fi ewu l'ewe da sugbon ko dara lati fi awo l'ewe da Bonfo (School Uniform).

Nigbat a se abere lowo omo akoko kan pe ero ti o fi awo l'ewe da Bonfo tabi Sekiri? O dabun pe Oluko won ti o je obinrin lo koto fi tjo da Bonfo, on si, o si wu oo, si on ba ran l'ero re awon akoko ri asa yi awon si dakp?

Ina Nla Jo Ni Mushin

MUSHIN ina nla kan si o Jo ni owaro oju Wednesday, ti ipe tjo kuta-dialogun ope April yi

ni Mushin ni a gbo wipe ile epo meta Tadi Gil si ina na je ti o se jamba pupu, aile gbo pe owo papa si owo sile ti o jona je igberu poun.

Eniti o je akope ile ipe epo meta na so wipe, lojiji al awon gburu pe nkan fo gburu chun ti awon fan si ni waya ina mupamupa ti o odan yaran nina yara ina efi dudu teritari ko jeki ale ti obun ti o fa sababi re. Ado ero igbe pe 999.

JAMBA TO SELE LQNA QYO GADABU

Edgbeta-le mejidibagbon niye jamba mpo ti o tjo lati Ibadan ati QYO, ni oja meta sara won ni ipole iwo-Orou ile Nigeria. Ninu awon jamba to jole na enia mejidibodota lo ku pata pata sibi jamba so gbe sile ninu awon ero.

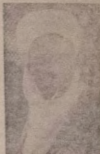
Awon g'iti o fere peze tabi ti o fa asa gba'awo ninu awon ero oju w'be ni ile silisan ni Adajo awonji.

Obun ti o fa sababi gbigbo jamba a awonji wa ni wipe, awon d'ereba ko efi oju si di ipe won, awon o ma wehin-wehin, jelo re be, awon si tun w'are alabiki ta fun awon g'iti ti o mbe ninu oju won nipa ere asajo.

Dereba mejidibagbon leri g'ia ni awon olopa ba ro jio ti nwon si jebi e re asaja, ti adajo si koojo fun won, Merindilogun a'awo jamba na je ghi ero mo to ti ko si je daradara, meji l'ifogun nina awon jamba na je oja ere asaja ati ero alabikita fun g'iti awon ero m'ito.

Awon enia papa a ti o asoda oju owa l'awo otan ati oti ki awon to kaja ni awon ebi i sa, awon je enia tokandilogun. Lowo iku gbigbona ati iku o'iji, Oloware rere gbawa.

Eyo Onijngbon Kuro L'egbe



Nigbati Alhaji Sir A'u Bakur gadi si ile Oyinbo, on ni enia dabun ti o koojo siwaju awon iko lo si lu Oyinbo nipa ero lu wa ti awon tjo so j'lan, A'awo onlwo l'erin ni awonji le leri w'ni o'bi l'ere ero ni okan-ko j'ekin.

Nwon bere l'owo re pe, siwadi g'erebi e'iti ti gbigbo tjo ti mo wipe tjo je okan nina awon g'iti egbe Cammowath Ijobawala, iwo ha fi ara mo iwa k'aji mo l' t'bi iwa enia majeki t'bi awon? Si Al'u Bakuro dabun pe, bi egbe ta wa o ni'ati al'ala. Nwon tun ba re pe, onni egbe ti o ba r'ala na, iwo ye ki awon pe fun? Si Abu Bakur dabun pe, ile lu ye ki o'ni awon koro nina g'be na.

HEBUN DAWANU Religious Art Dev...



HEBUN DAWANU Religious Art Dev... (Small text block)

ELETI-OFE

A-NU-WON KO SE WI L'EJO
EDITORIAL OFFICE & WORKS CABLES & TELEGRAM
28, Kosofo Street, Lagos. "ELETI-OFE, LAGOS

P. O. Box 467

Phone 23370

VOL. XII, NO. 474 SATURDAY MAY 7, - MAY 13, 1960

OTITO KORO

Gbolohun akole oke wosika wa oqo yi ni a fi se oti oti wa fun otiin okawe wa gegebi asayan oti wa otiin ti a ma nfi ta nfin ji, lori igbesi aye awa otiin enis lode aye oti ati are ti ode oni.

Kosi otito mo laye, ati otiin ati agba awa oti enis ni kanga lo ti jale si nina, ti kosi otiin a le gbeye-le mo, eyi ni otiin ti o mu awon skorin Eko aye ijom ti awon fi korin bayi: "Ena kose finshan l'oba Pogbon fi sikun arare." ghogbo enis l'odoke, aye d'aye agunla"

Otiiniji oti ni awon enis ile aye ngba puru, ti awon si nfi asododo han, kosi otiin enis le ti otiin tan, ki o mu ni kila-bilo nigbaya oluwari, aloripe' l'ibu boys yio d'ile tabi boko ni yio gbojikan nina oluwari. Sogbon ti a mase ghogbo oti kan ti o oti bayi pe, "odale ba l'ika, gni ba dalu a balu lo". Otiin koro o.



AVAILABLE AT:-
AKOSHILE BROTHERS
5, BALOGUN STREET WEST.
P.O. BOX 599. LAGOS.

E POLOWO OJA NYIN SINU
IWE IROHIN ELETI-OFE

Oba Ko Le Gb'owo Ti'Osì

EKO: Irohin ta siwa lori funran wipe Ogbosi Coker ti las Alapo-owo Munimun sila Eko fi oke siwaju awo igbimo pe ti awon iwaj yio Dokita Ibiyinka Olorunnimbe kuro otiin awon ti o narere otiin tabi owo-ode l'Eko aloripe nkan ko be otiin fua Dokita na mo.



DOKITA IBIYINKA OLORUNNIMBE

Otiin awon wipe ghesse owo-ode ti awon gba idajo re le Dokita na lori, nigbati awon fi lo ko ewa re fun tita, ghogbo otiin alomaji ti awon ba otiin re ko to ponun mewa, aloripe, ka ye ki awon tun se iyansa tita otiin re ti ko ka idamawa nina ghesse ti o ti.

Awon igbimo l'osuko wipe ki won ka ghesse ti o ti o le ni otiin ponun al "Ghesse ti ko se gba" ati wipe ghogbo owo-ode ti o ba tan jade lori ile ti o ngbe ni No. 8 Turner St. l'Eko, Otiin ki o ma san.

Nja, owo ti ko al, jedjedi kole gba.

Itan Anobi Lutu

(Apa kerin)

Nigbati awon alajo meta na so asiri chun ti awon zio re fun awon enis Anobi Lutu ta, Anobi l'irahim mo pe ile ti awon alajo meta na nio parun yi, alajo ni arakunrin re Anobi Lutu wa.

O berr lowo awon alajo na wipe otiin bi o ba ti to adote oti-dodo nina na nko? Nwon dahan pe, awon o da ile na si, tabi boys ogidi ni e ri nko? Nwon ni awon o dadi O dara nje bi e ba ri to ogbon tabi ogun nko? Nwon ni awon yio da si.

Laje lajaji, otidodo sowon gidigidi, bi a ba ti enis mewa tabi marun ti o ti otidodo

siwa ile na nko? Awo alajo meta na dahan pe, bi awon bi ri otidodo to marun siwa ile na, awon o da si.

Anobi l'irahim l'ba tun bere siwaju sugbon l'iju wipe ki o ma ba di otiin abuku lodo awon alajo na, eyi ko je ki o tun le wi otiin kan mo, lo ba dagbere fun w.a.s. awon piyasa, awon mba tin aia won lo. Keti pari, o di otiin ti o mbo.

Awon Ara Ala-gbado Dupe Lowo Ijoba Iwo-Orun

Awon ara ile Ashado l'is-tun dupe iwaj l'joba Afri-kafire fun Osa Letare Kiriji (Wo yoku loja ewa karan)

**Enikeni Ko Gbodo Gbe Ibon Dani
Nilu Oguta**

An ni abin midagan ko gawpo ti won nri agbagbe Oguta

siaw ipata Di-eran ti ba ipata na ga ofin siaw two trohin ipa-
(Gazeti) wipe, enikeni ko gbodo gbe ibon dani ni agbagbe De
Oguta, lampi odukeyede kan ti o sile ni ilu na.

awon enidi yio wa ni ipo pataki lola

OLDTU ILE OJAITA

Na nwanoo ipata lara ni awon afrika lati
ipa'awo nana ipa-dabi ati fidi gog ga ipa'awo. Ni
awo enidi a ti ko ni ipa'awo fun idagbasoke ipa
awon ipata gba. Obita De ipa'awo ni
ipa'awo ga ipa'awo ni ipa'awo, biawo ipa
ati ipa'awo awon ipata, ipa'awo
ga ipata fun idagbasoke ipa.
Awon U.A.C. ipa'awo lati yanjan
awon awon nana ipa'awo
awon ipata gba ipa'awo awon
ga ipata ipata yio ni ipa.



Kikeko ise
LATI LO LEHIN-OLA

Ni ipa'awo, ni ipa'awo, ni ipa'awo ni ipa'awo,
ni ipa'awo, ni ipa'awo ni ipa'awo, ni ipa'awo ni ipa'awo,
ni ipa'awo ni ipa'awo ni ipa'awo, ni ipa'awo ni ipa'awo,
ni ipa'awo ni ipa'awo ni ipa'awo, ni ipa'awo ni ipa'awo,
ni ipa'awo ni ipa'awo ni ipa'awo, ni ipa'awo ni ipa'awo

ipa'awo ni ipa'awo ni ipa'awo ni ipa'awo ni ipa'awo,
ni ipa'awo ni ipa'awo ni ipa'awo ni ipa'awo ni ipa'awo,
ni ipa'awo ni ipa'awo ni ipa'awo ni ipa'awo ni ipa'awo,
ni ipa'awo ni ipa'awo ni ipa'awo ni ipa'awo ni ipa'awo,
ni ipa'awo ni ipa'awo ni ipa'awo ni ipa'awo ni ipa'awo

**THE UNITED AFRICA COMPANY
OF NIGERIA LIMITED**

Arun Ilegbona Ni Ile Ijesha

ILESHA Nibere odun ti a wa yi ninu oju January ti oju April, agbo irohin wipe, eke ni oke kan awon enia ti awon fi iburu-bufo bi ba ape won nitari arun sopona.

Ohun ti o fa sababi ti awon enia fi nro girigiri lo ko nomba bayi ni wope, lakoko ti a ni yi, ni Igboro Ilesha. Ora mu pupo, tobe ti ara ghogbo enia fi so wurwore.

Larin eyi ni arun sopona tolu awon enia mejidigun. Odunrun enia le marin ni arun Eyi yi kulu, arun Sopona ati arun Eyi, awon mejeji jo ara won. Alabojuto lera lu ko tile ti pe lpa, ki ghogbo awon enia to ma sure ko nomba, be awon enia ti a gbo wipe awon ko nomba fun larin oju kan jo 35 511, nitiripe, Sopona ko gbo ogun.

ONIṢOWO WURA

(Obers Iofa ewa keji)

wura ati fadaka mo si ipinle Ila-oran.

Ninu Igbimo ti egbe Ala-gbede se ninu Owerri awon so wipe, orisirisi awon enia lo gbode kan nisisiyi ti awon ape owo fayawo nipa wura ati fadaka, nitorina yio je ohun ti o dara bi Ijofa ba fi eyi sinu ohun ti awon o ma Sakiyese lofo awon Onifaya wo ki awon ba le dawo adamodi wura ati fadaka duro ninle Nigeria.

IGBE/AWO OMOB, MIRINGINDIN



Awa Yio Duro Deede Ninu Egbc Orile-ede

LONDON Nighati Oloye Akintola de lu Oyinbo oro ti o koko ba awon oniwe Irohin so ni wipe de Nigeria gbero lati se iwon ti o wa ni lpa re latise, ninu Igbimo awon orile ede (Commonwealth) ati lati fi onte je itepo ti o ti wa la ri a Gesi ati ile Nigeria papo.

Oloye Akintola so wipe, lu Nigeria se lati je okan sinu Igbimo awon Orile-ede nitiripe a ghogbo pe ni tise be so je ara kanna pelu, won, ti ko si ni si iburu tabi itajira, lati dojja ija ko anilara. Ero wa ni wipe igbi mo awon orile ede je tgebe kan, ti ko feran keta tabi itajira ninu awon orile ede.

Agensiyetoju Omba'taria ti a nwo ninu aworan yi ati Ojo re ti awon se igbeyawo won ni oju kpa oju yi, ti lpa oju jimo ti a le pe ni "Imp Olovin" ninu Oyinbo, gbagbe ede awon Yoruba ninu Oyo, nitiripe igbadun nla ni oju wa je ninu ala London.

Awajawa obiorin aberin must Omba Margaret a ti Ogbeni Antony Armstrong-jones ti a nwo lewo on ninu aworan yi pelu oro oju re ni a wwo ti awon njowo nbi ere cin ni Berkshire, England.

Serawo gbe banki ni ghogbo Opepo lu ninu London fun orisirisi ohun ti awon fi se ere ni opepo ede lati agbala igbadun. lu Oba lu Oyinbo, titi je de lu la ti awon ape ti West-Minster Abbey.

Ki a ma feran sote itepo oro sio, ko si gati ko mo wipe bi ala kpa et u a ri, igbeyawo omo gba Kama ma, o pa hambari.

Iyawa a toyo V'naan.

OVALTINE

Nfun awon omode ni idunnu ati alafia




O dara lara ghogbo ede. Ovaltine je ohun ti eniyan awon orile-ede nran kankiri. Ohogbo agbalaye ni okun lara. rale re ti kan yika.

Nigerian Ports Authority

Permanent Port Passes

APAPA QUAYS, CUSTOMS QUAY & PETROLEUM WHARF, APAPA.

The public are hereby notified that all Permanent Port Passes (Yellow) authorising the holders to enter any or all of the Authority's quays at Lagos, will cease to be valid after 30th June, 1960.

New passes, which will be of a different colour, will be obtainable on or after 1st June 1960, by completing and submitting an application form, together with two passport size photographs, to the Dock Superintendent at Apapa Quays or at Customs Quays, from whom application forms may be obtained.

Permanent Port Passes will only be issued to those persons whose business or duty necessitates their frequent entry into the Port Area(s) concerned. Where there is doubt, applicants may be called upon to supply proof of their need for frequent entry to the Port Area(s).

Persons requiring a pass to enter more than one quay need only make one application upon which, if the application is approved, the necessary Permanent Port Pass permitting the holder to enter the required area(s) will be issued.

Applications will only be accepted from employers on behalf of their employees and passes will be issued to the employers for handing to their staff. Individual applications from employees will not be accepted neither will passes be handed to employees.

Employers are reminded that permanent passes issued to their staff are returnable to the Authority for cancellation when an employee leaves their service or when the duty of such employee no longer warrants regular entry into the port Area(s).

(L. Ade Kuyinu)

Ag: Secretary to the Authority.

N.P.A. Notice NO. 424
3rd May, 1960.

Kini Esin Imale Se...ato Si Igbagbo

Olorun,
Jawo gba mi laya ni uwe irinba re Oyin-momo lati here fun akaye oro yi. Nigbatu qumode kan ba ku o o si ke emo Imale, awon a mi tu awon obi emo na nina bayi wipe, Olorun l'o gbe si 'didi omu lere, ki o fi sile kewa Asabi Buraimo.

Sugbo ninu Bibeli ti awa Coigbagbo a ko rika nitu ire na pe Alufa Akomoni-

kewa ni Abrekan, sebi Asabi ni tita pre, bawo lo the fun di Alufa akomoniawu? Pelapela awon omo (ani) Buraimo ko jo u o siko ni kewa nigbatu o ke wipe, mefi pere ni omo tita paapa? Efi ye wa?

K. J. Johnson.

Pelowo Oja Re Sina Iwe Irohin Eicti-Ofe

Nipa Oro Tan-kanmo

VOTE OF NO CONFIDENCE

Si Olola Guntins
Ipinle Iwo-Orun
Ni Ibadan

Ahere l'oji a,
Awa fi ipinlewo fi iwe yi ranso si o tipsi oro tankanmo (Vote of No Confidence) lere si wipe awon ko si igbelele a Oloye A. C. Howells mo, ti won fenuko se lori Alufa, NEWA, ti ipinle Iwo-Orun, (Oloye A. C. Howells) nipa owo egha ponus ti ege NAAF fi ta awon omu ogun atijo lere si Ipinle Iwo-Orun, eyiti o je pe apakes ninu awon igbimo nla ti ege Omu ogun atijo nfe lo fun anfani omo ege won.

Lojo Jimo 15:4:60 ni awon igbimo nla pe ipade ti awon si ye oro na wo, isiwadi wo, awon si gba be, enkan ninu won fi nsiye yi han won, sugbon won ko nani re Ni ojo Salide 16:4:60 -opolopo omo ege lo bina Jada: nitari cro yi, akewe ege paapa ati akewe elero ege buni fi ege sile lori oro na ati awon ojise miran be be.

Awa iranre re onteriba fi irele okan fi iwe yi ranso si o pe awa ko lowo ninu oro agalamasi won ti ko to suna na oti pe atin fi eyi ni igbelele si Oloye A. C. Howells gagebi Alufa NEWA ni ipinle Iwo-Orun, Nigeria, asi faramo iwe re, NEWA/A.17/78 ti oju April, 1960 lori oro kanna

Olutunde A. Olubiyi
Sekiteri Omu ogun
atijo si ipinle
Iwo-Orun
Ibadan

EDUCATIONAL

DEAF AND DUMB SCHOOL (boarding) opening May 20th, No Payments. Apply: IBADAN MISSION SCHOOL FOR THE DEAF, c/o P. M. B. 5114, Ibadan.

OJO NLA MIGBORO TITI

(O here loju ewe kiel) tun gbo pe jambu be tun pe awon enia mejji miran ti won tun ku pelu.

Bakanna ni a gbo pe oji ni l'oji nlu Ibadan.

ti o so opolopo enia di alamila lori, paapa ni Bodila ti jobsa kole si fun awon ojise, ile bi ogun ni ko ni onile lori mo, ti awon enia nas sibi-soban fun sbo. Opelocore erun ti o ran ni oji keji ni o jeki awon ayo ti oje si pa la gbe.

Awon onise ile ghe/ghet ti jobsa l'o ege wahala lati ba won tun ile won se.

Lowo oji ile, Olawu rere gbe wa.

Oloye Akintola De Ilu Oyinbo



Ki Oloye S. L. Akintola to de ilu Oyinbo, a gbo pe awon onise irohin ti areti re ati wipe af gere ti o sunle, libere ti won kokofu fi Siwaju re ni wipe, owo ni ero re nipa ibudogun awon Gadi ni de Kano, Oloye na si dahun pe ko sge okan ti o si lo si ninsiyi sugbon jobsa ipinle Iwo Orun ti yio fowosi iwe fun ibudogun raa.

M.B.T

(MAGIC BLOOD TONIC)

Ina de, okunkun paradu M.B.T de, okunrun jo lo. Eyi dudu adre oyi pasete. Ad babure wo gba dilesun rabin-ekun, M.B.T. Pagan-eyi ti nmu ni jeun bikan, amu ni yagbe bi okun, amu ni lo bi akere. Abiwire fabayun, agbeji di pawan abiyama. Abun-dadu, fof-fofun abiyaji ko si paretu nio a. Ifo paku ifo awa-gha.

ARADAN STORES R.O.Box? EBUTE-METTA.