

IROHIN IMOLE

MOLE ORE AYE TENI GBOGBO LAWA
No.1574 WEDNESDAY DECEMBER 1, 1965 (2D)

Okunrin Kan Lu Iyawa Rẹ Pa!

OSHOGBO— Ni egin oye to koja lo yi ni Adajo agba ile ejo giga ti ifa Oshogbo ti pase pe ki okunrin agba kan lamina Adalaba yara lo fi awon odun mewa jara lori pe o pa iyawa re Ayisota Abake Adalaba eyiti okunrin agba na tun se alaye fun Adajo agba ile ejo giga na. Ogbeni Victor Akin Delumo pe on jibi eyin ti ile ejo na fi kas on lori pe na osuliyawo os pa.

Ninu eun ti ile ejo giga na fi kan Okunrin Okunrin na ni awon si kojo, fi eun apinra kan ki ile ejo giga na to yi eyin ti awon ka si lese pe Odaran agba na pa iyawa re Ayisota Abake Adalaba ti ile emi odun mejidilogbesa afi pe Obinrin na tun loyin sara nigbati Odaran agba na pa iyawa re na. sughon ki ise wipe Okunrin Odaran na mo ki o

to pe iyawa re bikose wipe sara lo si se.

Ninu idajo adajo agba ile ejo giga na ni Ogbeni Victor Akin Delumo ti pase pe ki Odaran na yara lo fi awon odun mewa jara afi pe ki jise wipe o mo tobi ki o pa iyawa re bikose wipe sara lo si fi fun us.

OMO ILE IGBIMO ASOFIN BIJU FI EGBE DEMO SILE

ONNDC— Ni ejo lagun ti ise ogbongo oju to koja lo yi ni agbayansu irohin kan de ibe ise wa pe gmo egbe Demo kan ninu ile Igbimo Asofin Ijoba Ipinle Iwo Oran Najirja ti ise Asofin fun agbege arin ilu Ondo ninu ile Igbim o Asofin Ijoba Ipinle Iwo Oran Najirja Oloye Gilbert Izaola Akinyele binu fi egbe Demo (NNDP) sil o si pada ninu egbe Afenifere ninawo.

Ninu iwe ti Oloye Akinyele ti si binu kuro ninu egbe Demo eyiti o ko si ogbesi Richard Akinjide ti ise Alake agba fun egbe Demo ati Minista Alamogoto oto elo fun papo Ijoba ile Najirja ni Oloye Akinyele ti se alaye pe eleyi ti fi han ghangba pe egbe Demo ko le ju ga kan eyiti sio yon si rere ti o jji wipe egbe na le si wa ona lipawo ati alajisi fun awon gmo ile Yoruba ni jakejado orile ede Najirja.

Oloye Akinyele tun se alaye pe egbe Demo ba gbiyaju lati le jiki awon gmo ile Yoruba ni ipin ninu ead idagbasoke ile Najirja o ni egbe Olomi (NPC) ti ise oja awon egbe Demo ki yio fun wos ni ayelati le ni aye kankan.

Oloye Akinyele tun se alaye pe awon oja egbe Demo si Ipinle Arinwa si fi egbe Demo ise oluun elo labi pe awon fe ma lo awon egbe Demo gbigbi akaba eyiti awon yio fi gaa oke ati pe lati le fi won je olori le awa enia ile Najirja eyiti o ja wipe oluanti awon egbe Olomi (NPC) fe ma lo awon Demo fun ni oye.

O tun se alaye ninu iwe ti o ko si Ogbeni Akinyele nipa oluanti on se fi egbe Demo sil eyiti o tun se alaye re pe egbe NNA eyiti o ise alajimowo egbe Olomi (NPC) ati egbe Demo si egbe kan ki ko fi ise wos antakan bi koje wipe ti ara won nikan ati pe ki awon kan fi awon ile Yoruba se osobun elo.

Oloye Akinyele tun se alaye pe on re awon oja ati alaye si akin Odo lati ja fun ona bi nwo yio tise je da olori egbe Afenifere Oloye Obaferi Awolowo sil logba awon eyiti yio ma oto alajisi. Afenifere, apajawo ati Igbim rere ti pada si orile ede Najirja ati papo jalo Ipinle Iwo Oran Najirja.

Oloye Akinyele tun se alaye pe ninu eyi pe on kuro ninu egbe Demo lati pada ninu egbe Afenifere lati se oja bi Oloye Awolowo yio ti se pada lati ogba awon Oloye Akinyele tun koo ghogbo awon enia ati akin Ono lati si isawopo pdia on ninu egbe Afenifere eyiti yio jeki oto fun Ipinle Iwo Oran Najirja le padabo si ipo ati papo ki oloye Awolowo le padabo lati ogba



Aworan Ode yi ni Ogbeni Akinyele nigbati Oloye O. B. Akintogbe nba ja awon orire pe o kuro ninu egbe Demo pada si egbe Afenifere.

awon eyiti yio ma ki ego Ipinle na le padabo si wos awon enia Ipinle na.

Ninu irohin kan to tun da ile ise wa lati owo olori egbe UPGA ni ilu Irun ekan Akoko Ipinle Iwo Oran Najirja ogbeni Okunrin ni o ti se alaye lori irohin kan to jade ninu iwe irohin kan ti a ape ni "Daily Sketch" ti o tun je agbansu fun egbe Demo pe ogbesi Okunrin ati awa enia ti awon to egbe (2000) si awon je omi egbe UPGA binu kuro ninu egbe na pada sira egbe Demo.

Ogbeni Okunrin tun se alaye pe ghogbo on to jade ninu iwe Irohin na ni ki ise otito bikose pe ire papatara ni irohin na. O tun se alaye pe on ko fi igba kan fi egbe UPGA silu pelu awon omo lehin os.

Ogbeni Okunrin tun se apejewe iwe Irohin Daily Sketch.

gbigbi iwe irohin kan ti ko ti fi igba kan so otito bikose wipe iro lo kan fun ati pe iwe irohin na ki ipajawo kan to ni ohan rere lero ati pe awon icolin ti o ma sija lati iwe iwe irohin na so kosi otito kankan ninu re.

Ogbeni Okunrin tun se alaye ninu owo re pe lasiko kan ni ohan ninu awon enia on si wa si odo on eyiti o se alaye fun on lati rere kuro ninu egbe Afenifere ki on si pada ninu egbe Demo eyiti Ogbeni Okunrin tun se alaye re pe on ko jiji oye. Ti ma i awon enia on na so fun on ati pe on ko si igba kan so pe on fe fi ejo os silu.

Ogbeni Okunrin tun se alaye pe eleyi si ti je wo ibi ti awon egbe Demo ni ninu nipa pe ki awon ma para ati pe awon ma so oluanti o ju won ko to fun awon onwe irohin.

O ni hawo ni eleyi le se, se si

ki on gbigbi Olori egbe UPGA pelu awon onjo lehin on fi egbe ti awon tokankakan gbo fun la-ako idibo ti o koja yi ati pe awon si ni igbekele ninu egbe na. ni awon se diko fun won o ni ko si oluanti o le fa si awon le fi fi egbe UPGA silu.

Ogbeni Okunrin tun se alaye pe ko si bi o le ti ri toba je wipe o egbona tabi o nitu ni, o ni awon ki so kuro ninu egbe UPGA ati papapa pe ghogbo awon enia ilu Irun ki yio si egbe na silu ati pe awon si tun so lereji pe awon si igbekele ninu Olori egbe Afenifere Oloye Obaferi Awolowo, Dokita Michael Oparan' Alhaji D. S. Adedogboro ati awon Olori egbe UPGA yoku.

Ni ipari oro to Ogbeni Okunrin tun se alaye pe lori pe awon enia ilu Irun ti ri pe oluanti o je otito ni awon egbe UPGA ninu o ni awon si ti se yan lati k lori orati ise egbe UPGA.

Ogbeni Okunrin tun se alaye pe lori irohin eke ti awon egbe Demo ma mo fun a on enia si soro ti se la ogbesi jibiti ni awon so wipe awon lo lori jidibo ile Igbimo Asofin Ijoba Ipinle Iwo Oran Najirja to koja yinra re ki awon ma yi ocuko.

Awon omo egbe UPGA to ba wole ibo na di omo egbe Demo gbigbi en ti o wole ibo to koja lo.

O tun se alaye pe ko si oluanti o le ma on paju awon ake sinu awon oia to wa ni ilu Irun yada si egbe Demo.

Ogbeni Okunrin tun se alaye pe nigba irohin eke yi la ma ki awon enia na ni igbekele lori awa iwe irohin ti o ba ti agbansu fun egbe Demo ati pe iwe irohin Daily Sketch je ti Ijoba wo Oran Najirja ninu eleyi je oha ti o yu enia lenu i ti so iwe a d' egbe Demo lati fi ma hu iwa jibiti tabi eru.

ADEGBENRO NFE OFIN PAJAWIRI NI IWỌ ORUN

IBADAN:— Gbogbo enia to wa sibi ipade ti Adele oleri cebe Afenifere Alhaji Dauda Soroye Adegbenro ba awo onise irohin jalo ya gan aila ti iwọjọ ko si in pada nigha-ti guduudu aru mabo lati gna Alhaji D S Adegbenro lori ero ti Alaga Igbinu eto ibo Ipinle Iwo Orun Naijiria Qabqai Eyo Eni si ya lori abayori idibo si ile Igbinu Asofin Ijobi Ipinle Iwo Orun Naijiria ejiti Qabqai Eni si pe madaru tabi jiba wa ninu eto ibo na.

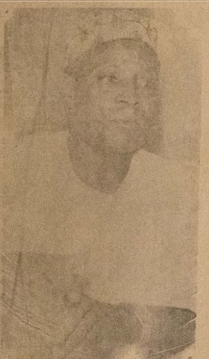
Niyo ero Alhaji D S Adegbenro si awa onise irohin ni o ti kosi Alakoso apapọ Ijoba Naijiria ed haji Asofin lati se eto oha pajawiri si Ipinle Iwo Orun Naijiria ati pe si oha koso apapọ Ijoba Eni yin Igbinu Asofin eto oha abayori ijoba si ile Igbinu Asofin Ijoba Ipinle Iwo Orun Naijiria si siya si.

Alhaji D S Adegbenro ti ye gogbo awa onise irohin to wa sibi ipade na pe o si eyi lati iwo ti Alaga Igbinu eto ibo Ipinle Iwo Orun Naijiria Qabqai Eyo Eni si si siya si. Ipinle Iwo Orun Naijiria si siya si.

Alhaji D S Adegbenro tun ti ye wya se Qabqai Eni si siya si. Ipinle Iwo Orun Naijiria si siya si.

Alhaji Adegbenro tun ti ye awa onise irohin pe ero ti yobqai Eni si siya si. Ipinle Iwo Orun Naijiria si siya si.

Alhaji Adegbenro tun ti ye al-ye pe Alakoso apapọ ba ye eto oha pajawiri si Ipinle Iwo Orun Naijiria si siya si.



Alhaji D. S. Adegbenro
Adele Olori Ejob Afenifere

Alhaji Adegbenro tun ti ye awa onise irohin pe Ijobi Eni si siya si. Ipinle Iwo Orun Naijiria si siya si.

Alhaji D. S. Adegbenro tun se si ya ye pe ohan ti Alakoso apapọ Ijoba Naijiria se lori eto abayori idibo si ile Igbinu Asofin Ijoba Ipinle Iwo Orun Naijiria to kya yi ni yo si bava Al-koso apapọ Ijoba ni se si oha roduudu ti bawo bawo na ti ogle eto Ipinle na ile eto ko lo si siya si to pe si o tun ma taje si.

je wipe Alakoso Ijoba mejji ni o wa si Ipinle na, Alhaji D S Adegbenro si ero ti Adajo agba ina orile de Naijiria si ninu od-in 1962 n gbat awon pe ojo I nico Ofin pajawiri ni Ipinle Iwo Orun Naijiria ninu odun 1962 eyiti Ada ja agba na so wipe awon sife ki Ijoba d-tu de asiko ita eyi aw si wapa to se se eto in pajawiri.

Alhaji D S Adegbenro tun se siya ye se siko opan pa-ni ti si siya si Ipinle Iwo Orun Naijiria bayi ninu eto ohan ti siya si. Ipinle Iwo Orun Naijiria si siya si.

Alhaji D S Adegbenro tun se siya si. Ipinle Iwo Orun Naijiria si siya si.

Alhaji D S Adegbenro tun se siya si. Ipinle Iwo Orun Naijiria si siya si.

O tun se pe dibo ki Gominu Ipinle na Olaye Odeleye F. dehusi se ohan ti to to ye o ni gogbo akewa to wa ninu eto abayori ibo na, o ni alaga Igbinu eto ibo yobqai Eni si siya si. Ipinle Iwo Orun Naijiria si siya si.

Alhaji Adegbenro tun ti ye awa onise irohin pe Ijoba Eni si siya si. Ipinle Iwo Orun Naijiria si siya si.



Mo Ki Iyaafin Awolowo

Mba sope bi elotu Iwe Irohin Imole ba le gba mi ni aye kekere yi lati ki Iyaafin A.T.D. woloṣoṣo ku orire ti aṣodun esi di te edun ti o de le aye eyiti o se opin ope ti o keja lo yi.

Mo Ki Iyaafin Awolowo ku orire' oju yio mi ṣodun o, Olawa yio si ma wa pelu re. Bi yio se tun bere edun tutun miran einu igbese aye re yi ko ni pade igba ko awon eni buburu o Olawa yio si fun ni emi gigin asi alafia ara lati tun fi gbe pelu awon omo re laip.

Lakotan mo ki gbogbo olufe egbe Afenifere, unṣon ku orire ti aṣodun oju bi iyawo olori egbe na Olawa yio wa pelu gbogbo wa o.

Emi ni
Sunday Adelowo
SHOMOLU

Latifu Ku Orire!

Olotu lau mi yio dun bi e ba le gba mi si aye ranpe ninu iwe eyin to kun fun ogbon ati aye lati ki ogbeni Laifu Babalola lori emu titun joloji to Olorun fi ta lore laipe yi.

Bakanna mo tun ki awon ebi ati iyaafin Babalola pelu fun ti omo titun joloji to Olorun fi ta on pelu iyaafin Falilatun Arẹgbo lo re ati pe ki unṣon ku orire fun ti ayo omo na.

Mo si tun ba Ogbeni La tifu Babalola dupe fun omo titun na ti Olorun fun bi eyiti olowo nwa ti ko ri ra.

Bakanna mo tun ba Ala koso ile ise iwe Irohin Imole moji miran yo fun ti aye ti emu titun ti awon ba Ogbeni Babalola se sereba o ti lo ti o si ye pelu.

Mo tun ki egbin Adeniji ati Olotu re ku orire fun ti omo latifa na, Bakanna ni mo tun ba awon onise Irohin Imole ye pelu mo si tun ki ogbeni Babalola fun si omo re Latifu ti o si mo titun joloji laipe yi.

Olotu mo dupe fun aye ti e gba mi oko uba ko ni a yia lepe o

Emi ni
Dele Fakoya
Ebute Mitta

Ijoba ko Ranti Hu Olorunjare

Olotu nba sope bi eba le gba mi ni aye ranpe ninu iwe yio olarin momo lati kesi Ijoba pinle Ariwa ile Najirra lati lo ipo re re o

ki unṣon le ba wa tun awon oju oon ilu Olorunjare se ni asiko.

Lati edun pipe ni Ijoba Ipinle Ariwa keli ya si ilu wo mo rara ti unṣon si tun awon ilu miran papa awon ilu ti ko to bi to ilu na.

Ise si ilu Olorunjare ko kere rara ninu awon ilu ti o wa ni ipinle Ariwa ati pe oju oon ilu na si yatọ pupo si awon oju na ilu miran to wa ni ipinle Ariwa ile Najirra.

Bi enia ba rin oju ona na, eluware yio ri pe, ko da ra to ti baje fun rinrin osi tun lewu pupo fun awon emu moto tabi ria pelu.

Inu wa yio dun pupo bi Ijoba Ariwa bale se anu wa lati tete mo oju to oju onna ni ni asiko.

Olotu mo dupe fun aye ti e gba mi.

Emi ni
R.O Ad'sa
OLORUNJARE

Mo Dupe Lowo Awon Enia Oke Ode

Olotu Jowo gba mi ni aye dipe ninu iwe eyin to kun fun ogbon ati aye lati dupe lowo awon enia ilu Oke Ode awon si wa sibi unku iya Ogbeni omo Oba Garba Maku ni ojo kokan, dinlogbo o on to koja lo yi ni ilu Oso Ode bakanna ni mo ki gbogbo ebi ile iya pe e ku iraju.

Mo tun dupe lowo Oba Oke Ode Imam ilu awon Oloye ilu ati egbe ko binu Enikan pelu awon Akowe Ijoko oju na.

Bakanna ni mo tun ki awon enia wonyi awon bi Suteru Gwa Jemoh Agbele Jimoh, ba Sinawa K. A. O. o ati A. A. Kolade Alisu ode Sanni Olubi S. Ahsin Giwa Bakare Rail A. A. B. laris wa tile ito u awon ala yan oke ode ati Ajide Jimo Oluwa yio si ti tere kari gbogbo wa, Oluwa yio jeki olukulu ko gba inu arugbo re.

Olotu mo dupe aye ti e gba mi oku eba ko ni ya eya lepe o.

Emi ni
Omogba Garuba Maffa
Oke-Ode

O Ti De Jaburata

Eyi ni lati kede fun awon Onihara wa pe. Iwe Itumo Ala. Ise Wiwo, oju ibi Omode lati Ogun Ajebidan alagapo wa nile fun tita ninsiyi, tete wa ra ire loni ki o to tun. A si tun sese ye Iwe Itumo Ala miran ati iwe Joseph Alala



Irohin ko to afojuba 3/6d pere ni, eyo kan, mejije tabi dosin re ju 30/-

J. O. SHOYINKA
P. O. Box 159,
tabi 9, Iyala Street
Mushin.

A si nle awon ti yio ma ba wa ta awon iwe wa na

Ogbeni J. O. Shoyink

Tete wa si ede Olorun
POPULAR PRINTING PRESS
9, Iyala Street, Mushin

GAOGBO ARA ILU NKQ ORIN IYIN ATIGO

NPA DYNAMREN TONIKI

TALE-BI-ALE Egbegi To Nki amonu titun ti gogbo aga ilu Eko ati Jajejado ainiira mo do-jo fun Akr labura ati Ajebidan ise gra Agbalagba Okunri bogbo.

Bi are ara ba nmu o, ni gbakugbo fun wahala tab ise yise ti o ko le jian dara dare, tabi ki o male sun da da do okan 1, san tabi awon saa ara re gbogbo ki ofun daradara ti Emi Breath iau ko ba kutu daradara wcn ise tabi wahala sise tabi inu awon alera gbogbo ayia ti oju ori (age) ba ti koja ogbon odun si aderi tabi jube lo mo daju re DYNAMREN ni egbogbi ti o nig lara so ara di tun patapata inu re a jelo gran ara re ti o ti hunjo yio bi yabo dada Ara re yio gbe kankan o bakugba yio sio pelu i go; aba durode o iyan do jo



Waterloo Medicine Store

8, Palm Church Street Lagos.

Phone 22878 Niger a, (Oja Ita Faji)

JESU NI ORE OTITO

Lati Owe Bishop M. A. Adekoya

Jesu ore toto, on si ore ti ki da ni, ore to sowan bi Re ki si ore Abanidaro ni, ore ti ma fun ni itunu ni ore ti ma pese fun ni si ore gbo/gbo Ha i Iwo ore ni ti Olorun da Emi re si doni ti ka oro Iyanju ti oni mo be o fi Jesu se ore kori kosun.

Ore ti wi be, ti se be ni Jesu Kristi se gbo ohun ti o bere lowo awon ti gbani ani a ore ni ti ni nfe Iwo san-on "Olupa bi Iwo ba fe Iwo to si si di mimo le se kanna ni Jesu ra owo re on, mo fe si Iwo di mo legan ete re fi sila nje mo tere lowo Iwo oluka oro Iya nju ti oni sokiki wo ni o le bere re lowo re? pe ni fe laosun ti o le mo q'lara pa wiga owo Ipaq' re" owo wa owo agba wa, nipe anise igun kan ko ki ni ina reere og o ra eku ki o ra eja fi se kun fun enia, yigboe Jesu

Kristi ore toto, ko gba owo lori iwesoo to se fun adu, te ni, roou ki o fi Jesu Kristi se ore re toto nitore nigba a's n, yio mo larada ba-k-Olorun, nitore on re, emi ni Olorun Olyran yin, li o mu yin lar da, wo lwe keji ti Mose ti a npe ni Epsoda on 15 esq 26.

Ore ti ma fun ni igogbon imp, ati oye ni, o ti se be fun Solomon ni igbanl, o au fun Solomon re, bere ohunni emi yio fi fun o, Solomon ni bere si ni tife, sba ni pipe, wo lwe awon Oba kint on 13 esq 5 ni,

ese kenu de 13, wo irawebun ti o fi fun Solomonu on si ja bi oni bere, ni ese ke ala ori iwe yi kaa na ju-o Iwo oluka ore "vanju ti oni, ni Jesu ni ore re ifun ohun gbo/gbo Tani o se pe eyi, fun lo, ninu awon ore ti o yan ati igbati o ti de ni aiyef? Bi ko ba si Jesu se ore re?

E gbo ohunni Paul Apot teli wo i gbanu o ni Jesu lori larin gbo/gbo enia oia Olorun ni yio pese fun gbo gba aini yin Nje bi ko ba ni Jesu ni ore re o se o wi larin gbo/gbo enia Emi ti Ire bi emi ni Paul Apote li je

O mu Jesu bi olupese o hua gbo/gbo beni me te ki Iwo enia o ka oro Iyanju yi ni Jesu bi olupese i hua gbo/gbo wo iwe Phippi oru 4 esq 19

Bi omo ohun Jesu, mo bere lowo re, wiga malo ni ore re ma nrese fun aini re, o ko ba ni ore odode bi Jesu, fi Jesu se ore re o mura tan lati da o loni bi-i awon ara Igbani.

Bi eni to fun lomo wo Hanrah Igbani o lo si Temple Church) o gba utu ni aroko Jesu g gabi leri re, eyi li o pe ohunko-hun ti eni yin ba bere si oro ko mi si odo Baba emi yio se Joshua 14 esq 13 Hanrah bere ore o ri gba aini ohun to nidi lowo iwo ti Olorun dase lati ka ore Iyanju to ni yi ti o ko le bere tife be gog?

Jesu ore toto yi o sa se iteri re re fun o, si emi pe ki a bere titi ayo wa yio fi kun Tere ti kun bi tibi te ni ki kun bi? Bi ko ba ti kun e jeki a bere i bawon ara Igbani mase rope o ti depe pupu ni yio gbo tere gbo ohun ti Jesu ore to se wipe Enikepi o ba re ni ma be o ti wu ki o ni Emi ki yio tanu ete kwe pe Emi so wo fun ododo bikoje Eyo si jowo sunmo Jesu ore totu ki o ba le si gban tere gba la ni mase fi okoko dola, saba ki o se leri re on, Je-wo ore totu mura lati se tite ti ti. H cash Igbaw wo Iwe Samu-e Kint, on 1 esq 11 de 27.

fun wo ohun ti o se fun Sarah Iyawa Abraham, on 11 de 27.

gbo, iko se ohun Olorun tabi je ore Oja ti Olorun ma nre, si-be o si leri re re gba ni pa ore sipe fun awon Enia Olorun, Eyi ti o se wipe, Olorun Olorun ni awon Oja Re. iban ti won si bere si Orok'o Ore totu yi li Iwo Jesu, pe si lowo amodun Iwo yio se ohunkoran Iwo, o si re be wo Iwe General 11 de 26 14, Iwese Ore si Iwe Habera on mo si re si Iwe Bani ni Elibarib ti o se omo tere fun. Bawo ni tere ti ma si, Iwo Olok, ore Iyanju ti ore yi, o ko le bere ohun ti o ba ni Iwo ore totu yi ti Jesu Kristi?

Aini ni ohun ti o odun re bi Kint, ebansoo ope ni o gko re ni kun o si ni mopo Iwo Jesu ore totu ki gbo/gbo re pese fun tere on owo Iwo o si an gbo gbo Igbaw ti o je o si ni eni gba aini sipe ore totu yi, ti se Jesu Kristi Iwese o ran wadi Elibarib ti ohunni Iwo si ni otako re lotu ti Jesu Kristi ti o si di gbo-re Wofe Iwese Oba Kint on 4 esq 1 de 7

Bokan ni o se re ore loni bi o ko gba bi ore totu Ti o si fi gbo/gbo Iwese re Iwo ti o si ni Igbaw ti ore re yio se Iwo be pege Ninu awon ore ti o Iwo Iwan lati igbati o ti de mo aiyef ti o kun fun enia ati eku Iwa mo lo se o le fun o si omo Taba ni o se o di owo ki o se ni igbe ore re, dani Iwese, ki ko ba si jowo Iwo Jesu bi ore totu ki o si Iwese mo on nikan.

Nitori ore totu re so pe ko si ohun o roru fun Olorun Gogel si on 18 esq 14 ati pe ohun gbo/gbo ni sipe fun enia o ba gbo/gbo Mark 9: 23 ati Mark 10 esq 27.

Jowo mo be Iwo ti Olorun da emi re si Iwo ko ore Iyanju ti owo yi mo Jesu bi ore totu ki o si gbo/gbo bi awon ara Igbani ki ohun gbo/gbo ba re ro Olorun, ki ohun gbo/gbo ba re jo tere ninu aiyef yi ati aiyef ti mbo, Iwe sinpoko Amie.

Adara mi si gbo/gbo enia oluka re Iyanju mi sipe, ki K'i Olorun wa, Jesu Kristi, on 11 de 27, ore ki o wa, Iwese gbo/gbo ni, ki o si fun yio ni atala ati ara Iwese lati je ore totu fun Jesu Kristi, on 11 de 27, ni ma mame Wanda, ti o gba, ki a kan mo agbe-ohun ti o ni nitore re a ti emi, ni o yi didu koro ninu ohun ti o enia ni se pe on wa ni oke ti fun agbe-ohun, lati wa se Iwese Iwo; ki o ma ja wa pe Iwese gbo/gbo yin, an nkehin Epeyia ni Emi eni o ko oro woyi le da eku Iwese gba aini si Iwo gba ade Iwo ti kint ni kint Ami K'loru fi Jesu Kristi, on 11 de 27, Iwo ti o wa pelu gbo/gbo yin Amie



AQUARIUS (Jan 22 Feb 20) Sige daradara nitore ayo re wa fun o lati se be Iwo yio si ti ipa be ni irawo gba I ti gbo awon enia pataki Iwo yio si tun ni ilosijawo

PISCES (Feb 21 Mar 20) Boya re fe se o ni oworo yi sugba eyi ko di ire lowo Iwese Iwese re gogbi ohunni o ti wa Iwese re lati se enikepi wa ti nife re.

ARIES (Mar 20 April 20) Mase ko ise pupu mo aiyef loni ohunni o mbe li okan re ti o woyi yio ni ilosijawo.

TAURUS (April 21 May 20) O se o je aniani leri oyo oni ki o fi je Iwese Iwese re ki o se abeyo awon ore re re ni o si Iwo yio ti ri irohin eladun kan gbo.

GEMINI (May 21 June 21) Iwo yio se alabapade ire kan loni ti yio si ni ilosijawo wa fun o Iwese Iwese re maseba enikan Iyan kan mase se ba eni k-n gbo/gbo ore di owo re se peje.

CANCER (Jan July 22) Aro re koti le silp gbidanwo ki o tere mo Iwese re ki o si fi ore ohun kan ti o wa I, kan re si eni.

LEO (July 23 Aug 23) Ore pataki wa nile yio si di nikan, sugbon oye. ki o tun ara re se silp, re re kan ki o mbe ni okere yio tere si o Iwo yio si ri re nitire.

VIRGO (Aug 23 Sept 23) Gige oyupa re ti o tan ninu oyo yi, Iwo yio ti re idagbasoko, tobi ti Iwo yio ti re idagbasoko, tobi ti Iwo yi ma fi oju si ohun ti o mbo wo, mase se Iwese ninu ohun ti re tere

LIBRA (Sept 24 Oct 23) Mase gba ara tabi amodi Iwese ko yi o Iwese, gbo bo wahala re yio se fun gba d'ep, ni Iwese Iwese re wa ba o se se peje peje.

SCO. PIV (Oct 24 Nov 22) Aye yio wa fun o Iwese Iwese re, ni Iwese, sibi Iwese re ore ara re yio ma re si- wawa ninu tere.

SAGITTARIUS (Nov 23 Dec 21) Oyo eni dara eupa leri yio re, ki o si pari wo si o nko Iwese, o siri ara re yio o si Iwese.

CAPR. COR (Dec 22 Jan 21) Mase fe lati ma gba gbo/gbo Iwese ni agbasodi, se jeje ki o masi se fi yoni ara re se o gbo/gbo awon re, re o ki o mu di ni,

IWE KOSEMANI NI EYI
IWE ITOSE OHUN GBOGBO
NINU ODU MERINDINLOGUN
Iwe yi kun fun Asotegbe ati wape, yio dan o lowo 'YEMIWO' wa, nitore Iwo na yio le ma da se 'AYEWO' fun ara re.
'KOSEMANI' ni Iwe na, 266 pere ni a nta Postage 9d tere lo sa tite ko to tan.
FI OWO RANSE SI -
ESAN KOOBOGUN SERVICE
8, Idumagbo Avenue,
LAGOS NIGERIA
(Leti Oja Jankara L'Eko,

ADEGBENRO NFE OFIN PAJAWIRI NI IWO ORUN

Lati Oju Ewe Kini

Adegbenro tun se alaye re, ona yi ni awon egbe Demogb. lati le ri a se je ma o mag s'inu ibo to seja la yi Alhaji Adegbenro tun se alaye pe ohun ti o ya enia igba pupo ju ni igbe la ni awon olopa tun se lori ibo na.

je wipe awon lodi si ofin ibo ati awon ti awon ka ise idiba ma lawo tun se alaye pe kaji nakun ti awon olopa se nipa re tabi ki awon ma awan ena io si ile eja lori ofin idiba ti awon enia na lodi si. Cnt bakuna ni awon olo-



Ogbeni E. Esua

O ni igbe ibi ti awon oga agba awon olopa se ni Iwo le na tun ran egbe Demogbo lati se madaru ninn ibo to koja na.

Alhaji D S Adegbenro tun kesi Alakoso apopu Ijaba ile Naijira lati teta yan Igbimo Ouwadi nipa iwa ti awon egbe agba awon Olopa Ipinle Iwo Orun Naijira hu lori abajade ibo na eyiti o ma o teta Demogbo le fi ona jibiti se idi bo na.

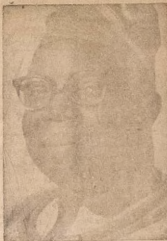
Siwaju si Alhaji Adegbenro tun se alaye pe o ti to axiso biyi ti o ye ti oye ki Alakoso apopu Ijaba se - huan o to ti o se ye lati le tun oruko Odu ode Naijira se nipa alayori de o si ile Igbimo A-otia Ijaba Ipinle Iwo Orun Naijira eyiti o han si gboho ayo pe ki se idiba ofin awon se si Ipinle na.

Alhaji Adegbenro tun se alaye lori awon a olopa ma las ko iduro na eyiti o

pa kima lodi se nkankan lori awon odidi apopo iwe maji (7 bundles of ball paper) eyiti awon ko mo o titi o ji awon iwe ibo na titi di oni yi

Adele Olori egbe Afenifere tun se alaye pe ohun ti o han si gboho enia nipa iwa iwa ibo ti awon olopa kama awon enia kan igbo ati pa awon enia ti awon kua iwe ibo na mo igbo si ise awon enia ti gboho enia ko mo tabi pe ko si gati gati iwe ibo ti a awon olopa ka mo won igbo na ko si je ohun ko han si gba gba ode.

Alhaji Adegbenro tun se alaye lori ohun ti o yile ni mu odu 1962 eyiti o tun mu odu ba pe on so to lori eto ofin gbagbe Alakoso Ijaba Ipinle Iwo Orun eyiti awon Ilogun ena gbe on kuro iwe na.



Olola Odeleye Fadahunsi

Adele egbe Afenifere tun se alaye pe ti Alakoso Ijaba ba ro de Alakoso Ijaba Ipinle Iwo Orun ma ja wa ninu odu 1962. o ni ohun ti o han si gboho o si i ju na on ni Alakoso Ijaba Ipinle Iwo Orun Naijira to wa lori eto ofin Iwo na na nigbi ti G-min Ipinle na ti yan ou lori eto ofin Ijaba Ipinle na gbagbe Alakoso Ijaba Ipinle Iwo Orun Naijira.

Alhaji D. S. Adegbenro tun se alaye pe olaye S. L. Akintola si mo daju pe otito ni on (Adegbenro) si wa lori eto ofin gbagbe Alakoso Ijaba Ipinle na de ile eja.

O ni ohun ti enia se lati gbfun Alhaji Adegbenro lati gbfun pe gbagbe o ti mo eto ofin to ni o seye gbe ti o seye ati pe lori oru ti o seye lori Odu na on se je fi odu lodi se gboho maana tiye s'ile si.

Alhaji Adegbenro tun bere pe oje lori etiti ti Alhaji Adegbenro se pe on se so re lori iko baje nigbati ko gba eto ofin ti ile eja ghy lori ohun ti o se

niyu odu 1962 nigbati ile eja gba lodi ni ile Gpat se wipo on Adegbenro ni o wa lori eto ofin gbagbe Alakoso Ijaba Ipinle Iwo Orun Naijira.

Oun se alaye pe ko on odu Ijaba Ipinle Iwo Orun Naijira tun se alaye pe ki ile Igbimo A-otia Ijaba Ipinle Iwo Orun Naijira Alakoso Ijaba Ipinle Iwo Orun Naijira wipo na awon enia Igbimo na sio nidanaji odu Alakoso awon enia de Igbimo na Alhaji Adegbenro tun se alaye pe nigbati awon ti se eto lori alorope awon ni Igbimo lori Alakoso Ijaba Ipinle na ko ni Alhaji D. S. Adegbenro tun se alaye pe lori odu ti awon so ni de Igbimo A-otia Ijaba Ipinle na ko ja le titi di Igbati a de oke iwe yi.

Nna awon olori egbe UPGA so wa nibi to de na Oroni Iba-Itan Odebiyi Olaye K. S. Awonibi (obr) Bala Sadiku ati oloye O. B. A. I. Odebiyi.

E ma ka Irohin Imole ki esi maa Polawo Oja Nyin Sinu Re Lojojumo

IROHIN IMOLE

IMOLE ORE AIYF TENI GBGBO LAWA

No 1,574 WEDNESDAY DECEMBER 1, 1965 (2D)

IJOBA IBILE EKO YIO MA A FI MOTÓ KÓ LA MALU

Nwọn Dana Sun Ije Işe Ijoba Ibile Mushin

MUSHIN: Gbogbo awon eni to egbe ni ajugbo isọlọ koad Mushin lo beresi ni palẹ ara won ni ti oju-mo ngb. mo gbo nigbati ina ala kan sele enia ile ise ij. be ile iju Mushin eyiti o je wipe fun opolopo akawo ni aw. n panapana ti ilu Eko si ise lati lo pa ina ala to sele; ninu ile ise Ijeba ibile na ni kutukutu aworo ojo Aiku ti ipo oja kejindilogbon oju yi.

Irohin lati ile ise Ijeba ibile iju Mushin fi ye wa pe awon o ia kan ti awon ko ti mo won lo lo dana sun ile ise Ij. ba ibile ilu na ni oju na.

Gbogbo awon ohun elo ti ile ise Ijeba ibile na lo je wipe o jona patapata sinu ina nla na si pe awon ohun ise ti ile ise Ijeba ibile na to jina ta si to edegbeja poman (£500.) I. hin tun fi ye wa pe awon olopa ti beresi ni se iwadi ohun ti o fa ina nla na wa at. pe aw. n olopa ko ti mu eji. gni fun ohun ti o fa ina na wa, s- gbo awon ti o se na iwadi ohun ti o le fa ina na.

Ninu irohin to tun de ile ise wa ni a ti gbo pe ninu rogbo diyan kan to sele la-ri awon omo egbe. Osi- lu meji ni opa ose to kaja lo Nina isele to sele pa ni a ti gbo wipe enu Merin si tun fi ara gbo gbe ninu rogbo diyan to sele.

Ninu aw. n enia to fi ara gbo gbe ninu rogbo diyan to sele la ri awon emu egbe si iju ni David Asi gbo, An Oso Iwadi, Isac Aputiade ati Amaju Ad- le eni o tun ku ninu iju nla ti sele o ni na ni Hunda Asocio eyiti gbo gbo awon enia na si je omu egbe De-

Awon Omo Egbe UPGA Meji Wa Niu Ewu

ABOKUTA: Ninu opin ose to kaja yi ni awon janduku omo egbe ose- lu kan lo kolu awon Akowe ninu kafe ebe eniwaju (UPGA) mej- ni kan Egba eyiti o je wipe awon Akowe (UPGA) mej ni si ara gbo gbe aw. n meji na si wa ninu ile wosan ti ile Abokuta si pe ninu enu ni awon Akowe egbe (UPGA) mej ni si wa bayi.

Irohin fi ye wa pe bi awon Akowe eto ita akale egbe (UPGA) na ti ba awon omo egbe won se Ipele ni ilu kan fi won spe ni idenle ni ebu Abokuta ni awon enia na ni ilu kolu awon ati pe awon enia na si mu ada ati ofa oloro lẹwọ ti o fi je wipe gbo gbo awon omo egbe UPGA lo wa sibi ipade lo lo sa asala fun emi won.

Awon Akowe egbe UPGA na ni Sasusari Olabode awon enia na pe awon enia eni mej ni na si wa si ara Ogbeni Sasusari ni oju re. Ati ninu ewa bayi.

Awon enia mej ni na si wa ni ile Iwosan ti ile Abokuta bayi ibiti nwan ni me Ijaja won sugbon iro- hin lati ile Iwosan na tun fi ye wa pe awon enia eni mej ni na si wa si ara Ogbeni Sasusari ni oju re. Ati ninu ewa bayi.

EKO: Ninu irohin kan to de ile ise wa ni oju isegun ti ise Ogbonjo oju yi lati ile ise ni Ijeba ibile ilu Eko ni irohin wa ti fi ye wa pe Ij. ba Ibile na ti se eto tinn kan fun awon to nda malu ni agbege. Apapa eyiti yio je wipe mo ni awon yio fi ma ko awon malu diro eyiti awon Alapat. ma ofi okun mu awon malu na eyi ti o ma nfa idaduro fun awon onimoto ni oju. Ona ni deede agogo maran abo irule si agogo mej ni abo ile.

Irohin na tun fi ye wa pe awon Asaja Ijeba ibile ilu Eko si se opolopo ipade pelu Alapata lati le ni iso- wopo pelu Ijeba ibile lko lori ona ti awon ogba ko malu rin oju ona. Apapa ti ti de ibile awon yio ti le pa awon malu na ati pe ki o tun mu isiran wa fun awon onimoto ati awon to nda malu ni oju ona Apapa.

A'apat. na mo se ni ona ti nwoon yio tun gba ma si se oju won

Ninu ohun awon Ijeba ibile na se naba awon Alapata na si imoran aipe ki ti Ijamba mota to sele ati pe ki awon mota ma ri ona kaja le dinka lo mu won nse eyi

Ijoba ibile Eko tun ye alaye ninu irohin won pe opolopo ipade ti awon ba awon Alapata na se ni o je wipe awon taku lati gba imoran ti awon fun nipa pe ki na on ma lo moto lati fi ma ko awon malu na lo sibi ti awon yio ti na won ati pe eleyi yio je ki ise ti awon omo na oje le din a.

Irohin lati oju Ijeba ibile ilu Eko na tun se alaye pe ko si unkanan ti yio je ada mu fun awon Alapata nigb. ti awon yio ma san sile maru. (5/-) lori malu kan ti won yio fi moto ma gbe ju sile meje abo (7/-6d) ti awon omo to ngmu malu na ngba lowo won de ibiti awon yio ti 1, pa awon malu na

Irohin na tun fi ye wa pe awon Alapata si ni ero pe ti awon ba fi moto nko awon malu wanyi pe yio jeki awon omo ti o nko malu rin o di la nise Ijaja sugbon Ij. ba ibile. Eko tun gba won ni imora. pe eleyi ko ni ki awon o m o awon

Ijeba ibile Eko tun se alaye ninu oju won pe di po ti awon ba fi gta pe ki nwon fi moto ma ko awon malu onyi awon Alapata na taku lati se be ti o ba tile je po Ijeba p tisi na taku lati se be ti o ba tile je pe Ij. ba ibile fun si moto oje lati fi ma ko awon malu na

Ma a Polowo Oja Nyin Sinu Irohin Imole