

A TIORO OMO ATIALA

IROHIN NI ONILUJILU

Alarekereke (6)

Negus ni
 Bi a ba se wote
 Ti a gba 'nu De
 Bi a ba lawara
 Ti a gba epukutu ode,
 E'o pe tifi
 A o pari re si
 Ke to asan.
 Oye kini kaja:
 Oye keji tele e.
 Bi ere bi ere
 A wi fon' ere
 Ki o too lafere
 To dori sifa yi.
 Ye ghogbo ena
 T'o ni ngbo naxia yi
 Taani ko mo
 Igba ti a ti abare yi bo?
 Taa To ranti
 Ibi ghogbo pata
 Ti a ti b'oria lo?
 Taa fonia
 To 'afiyeni?
 Bi a ko ba ni sabosi
 A ti so eni ibi
 To ni jajuju boju
 To npe 'taa re

Ibo 'a le saje?
 Bi a ba se gije
 Ti a bo x'owo o'deran nke
 Taa To le se
 Bi a ba bi
 Boya s'omo shubi ni?
 Taki fua 'onnu
 To le mo janna
 T'eni taa mo 'i'ota
 Le ke 'ja sil' de ni
 N'nerina To fi ye pe.
 Bi a ba k'op
 E'omo glomli pe.
 E'o ba 'ra'ebi ko se
 O ye ka roju so fun
 E'anti njebi
 Pe, k'o s'iw' ipe ibi
 N'neri lejebi-jejebi
 O'nan ko ni gbe
 O'nan g'ba ba se s'ig
 Ni yo gba 'ro d'ua
 Ipe ni ba si e bi
 Ni g'angbe ena pata
 Ti abura arekereke!
 Iwe ti o 'irabile
 To o nkawe yi!
 Iwe ti o nwi
 Ti enu re edun,
 Iwe ti a nba yi
 Ti o taa ayiwo
 Omo glomlin,
 Iwe gan en ni
 Atoro mba wi
 Iwe s'igomli ke.
 Ye ekan re wo,
 Ye iwe re wo,
 Wo eyi ti o ti bu,
 Wo eyi ti o n'bu lo'wo
 Wo eyi ti o f'ep ba si i
 Ewo lo' d'ara m'be?
 Ma je nlan o o
 Iwe gan ni a nwi
 Iwe ni Alarekereke!
 N'nerina, ranupiwade



OLOLA ATIORO
 I'nia ene
 A so jamba palaki
 Ti mba s'iwu
 Iwe arekereke.
 A so i'ru ogbon
 Tinwo mas ode,
 A so i'ra eie
 Ti w'op mas npe,
 A so i'ru o'ig
 Ti w'op mas o'ro lere,
 A si so b'
 Ofukutuku ye je mo won
 Bi w'op ba ti ti won
 N'neri eni s'ijiri,
 E'el' taa g'bo do ko,
 Ail eni ako silugbe
 Ni w'op laarin ode
 A si eni f'onikaluku
 Leti yera fun w'op
 g'bon n'pari oro yi
 O ye k'a ba w'op s'oro
 N'neri bi a ba awi
 Taa p'ake, Teke;
 Bi a si nkig
 Taa j'ota pe kw'rika;
 Bas kilin oran tifi
 T'eni ti adaran
 Ke ba yee f'oran i'ger' poi,
 j'bo 'a le sa de.

Iwo

OSISE kan ni Se ip Gomina Ologun Ipinle Iwo—Daran Alhaji R O Ahiyu, ti keji g'ogbo Manulomi lati mas w'isakan j'aran araa won. fun Iwa-
 wajo ena Islam n'neri kan yi ni o le mo j'arawo. Ba ena na ni Se wa
 Alhaji Ahiyu pe ipe yi ni i'lu Iwo laipe yi ni akko ibowo re si aka i'le eko
 Ijo. I'laadere ti o wa ni i'le Ajibope ni adagbo Gidigbo ninu Iwo
 Alhaji Ahiyu kan sara ni Oloko Madarisu Ahiyu ti a de i'le eko na s'ile
 fun i'yanjo re nipa eyi ti o so pe, o mo ki awon akoko na jafafa o si ro awon
 akoko na pelu lati keji si cik' won ki i'di ti unon fi da i'le eko na sil' ma
 ba se jasi a'ara. N'igbana ni Alhaji Ahiyu pelu Ogboni Murasa Badi-
 molati ti o tele e kofa lo i'le r'uku Aghu Ijo I'laadere Alhaji A. B. Moha—
 mmod s'ib ti o ti ba awon akoko t'ib na s'oro i'yanjo bakanna. O lo N'pa-
 lasi Jimo won wo pelu ki i'bewo na too wa si opin pelu kikan saara si
 akitiyan i'je I'laadere ninu igbayaju w'o lati gbe esin Islam ga.

Minna

IROHIN lati i'lu Minna ni Oke-Oya fi ye wa ge o'kan pataki ninu
 o'oye egbe eme Ibadan ti o wa ni i'lu Minna Alagba S. Oba Sodinde, ti
 de lati i'na'ajo m'omo ti o se i'le si Meku eni Medina si pe ni o'jo keji di-
 logun enu kini o'don yi ni o lo'o je i'lin idupe ni M'ajalasi Jimo i'lu na.
 O'na si o're re kan ni Yesufu Argbehaka ni w'op' d'ipe de; ep'ogbe
 ena lati ib'ig'ogbo, p'op'as awon m'el'ibi re lati Ibadan ni o ba a k'oye
 lo si M'ajalasi Jimo fun ayeye idupe na b'oni a'jo o'lowo iyebi yi o je
 egbe'ede ni awon alab'awo wo t'ele e lo. Inawo o'jo na k'ayayo:

Ikirun

Akirun ti I'kirun Oba Lawani Adesoyi Oyejola Keji ti keji awon ara
 i'lu re lati mas b'uru awa alaye, ki w'op' mo si se fi igba kan i'le ofia
 O'jo Oba Oyejola pe'pe ni n'as'arin re laipe yi ni g'ibati o'njawe oye Olori
 Olu'ade-Ikirun i'le eni o'dun maru'di'og'oran kan Alagba G'badamosi Eni-
 ayegbe lati. O'na ni o' 1999 O'laye O'g'adaj' Ajala ti a ku i'ndas i'ro kaja.
 Oba Oyejola so pe o' 1999 ke 1999 wa i'astin awon enu Iwo-Daran. O
 ni lati si eni i'ro'pe ad' i'le o'la f'ar' awon al'aye, i'p'awaja i' p'ape ko le
 i'pe. Oba na so pe i'ro'pe s'yi ni o'na ni Alagba na j'aye Olori Olu'ade
 nitori ati i'na'ajo.
 Ninu esit'ig, O'laye titun na d'ipe i'w'op Akirun fun i'le ni i'lu ni o' si
 i, o si i'le lati i'lu na i'pe re lati i'le i'pe na fun i'le i'kirun ti o'.



I'oni
 Pa iwa bukuru yi ti,
 Iwa eke, s'iwoto,
 Ako, ba adaba,
 O'p' o'ja'foni,
 As'oro - e'el' ni i'
 O'p'oro, a'janulere!
 Ore'lo'ju o'te n'ikan!
 Iwe un o'ni!
 Pa iwa yi ti foni
 Bi bee ko:
 Iwa yo d'ile i'bin asin-
 s'uje
 Akuk'eyo ko i'chin osika
 Bi o g'ho titi.
 O'ki yo f'aye s'ie
 Lai i'ya saje
 Ki o too i'wo je' tarun
 Bi o je arekereke s'ema
 Ki o too lo j'aye
 Oa je n'ibi,
 Aromed'omo re
 Ki yo ye enu re je
 N'neripe s'eba
 To ba g'be enu'ro sa'ye
 Yio ma ni'au se
 K'o too g'ba orun lo;
 A si fi i'poku sil' de
 Omo re to wo,
 N'nerina,
 Tete ranupiwade o
 ALAREKEREKE!
 OLOLA ATIORO

"Nje bi gheghe zina wa ti po to ni siju Oluwa, sibe, O ni ije wa tabe gae ti O fi fun wa ni omu Re kanoso ti se Jesu Kristi, ki eniken ti o ba gba A oho ma bas sege, sughen ki o le ni ije sisepekan" Johon 3. 16.

Ani gregbi * ti nse o to na tele, eni gregbi skige iwawo na ni wi, iya ese nje araiye.

Opo I'e di iafidi, ope I'o kua fun ibanoni, ope ni ebi di epe ti ogebe nghe pelu niu aiye yi; Sughen ki a mae ta ara wa je, ese I'o nnu ope okan weysi ba wa, ldi ki niyi ti a fi se pe, iya ese nje araiye.

Jesu Kristi paapa fun fi gae ti ebi ko fi ni I' pa wa ban wa; ope wa ni o ku si lati pe Jesu na fanl ki o le fi enje iye be wa.

Nitori Jesu ni fun egualogo Ijo enia pe, "Eni ki onje iye, eniken ti o ba to mi wa, ebi ki yo pa a. Eniken ti o ba si gba mi gbe oagbe ki yo gbe o me laisi" Jaha-nu 6, 35

AKEDE QNA IYE

IYA ESE NJE ARAIYE

Nje I'wai iwo ti ebi epe, tewa adura si Jesu Kristi, iwo ti o feg ra nkan ti sini owo lowo ko je ki o ra a, tewa adura si Jesu Kristi, iwo ti ogebe nghe, tewa adura si Jesu Kristi, iwo ti aiye ti demie, tewa adura si Jesu Kristi mepe Oun ni Alagbawo wa I'edo Baba wa I'Oke Orun. ADURA Ni orukp Jesu Kristi

ede wa, jowo Oluwa dargin wa, Bakanna ni a si mbe O fun awon alakona Orile-ede wa lakoko yi, Oluwa, ma sai ma ba wa dari awon obiri epe wa gheghe si ona otito. Awon Olopa wa gheghe, awon Adai; Alagbejoro an awon Oga iat gheghe; Oluwa jawo je ki nwon ma sije otito, Oluwa awa mbe O, je ki gheghe

(2)

awon enu ti yio ma de tewe daradara siji ni Orile-ede yi, jowo Oluwa nnsai fun awon ti awon nshero to laye lati se siyeyi ki aiye le di nku ki Orile-ede wa. Oluwa a tun mbe O lati ba wa fun awon ope ile eko wa gheghe ni emi ipele toripe niu we ni yio ma dari ilu I'eye iwaju.

Oluwa, a tun fi Ipinle meje Orile-ede yi le O I'awo, jowo je ki awon alaye Ipinle ni si siji rere ti yio ma alafia ba Ipinle kookan.

Oluwa, jawo ba wa dawo egun sghaye duro ki Orile-ede niu le ma rin si Orile-ede ara wa bi o ti wa won I'ayo ati sidiia.

Oluwa a tun fi awon oga ile ipe kookan le O I'awo, maai fun wgo ni



WOLI S I OWOEYE
Oluwan se

opolo pipe lati ma fi dari ile ipe kookan wgn.

Oluwa, je ki awon ope wa ma daga nipa gheghe. Jowo Oluwa gheghe awon Ojipe Re I'Orile-ede gheghe di owo Re, ma se je ki egu le wgo ki nwon le ma fi apere rere lei pelu ipe ododo.

Bakanna Oluwa, emi ti mo nka tuo yi di owo re, ma se je ki awon alagbejoro beere pe niu ni Olorun ma wa? Jawo se olopa rere fun ni niu aiye ki ogo Re je imole fun mi. Nigbati o ba di ojo kiku ki og je eni itewgba ni ode Re nitori Jesu Kristi Oluwa wa, Ama

LATI OWO WOLI S I OWOEYE

Oluwa Orun on aiye Oba I'o ti wa; aiye Oba wa, Oluwa Olorun on aiye Alagbawo wa ti aiye wa ko sapamo fun, awa dupa I'awo Re pe a tua wa laije a si wa laaye lati to edun qian wa fun o I'ant awa ojepe.

Ese I'o fa gheghe sije dede Orile-

inla Orile-ede wa de re nipa rira ati tita.

Oluwa, fun awon sgebe ni agbara lati ma sije ti yio too je ti yio si ma sika, Oluwa ba wa ma sisan lukuku kuro I'orile-ede wa;

Oluwa, ma se gba fun awon edile enia lati ba Orile-ede wa yi je Bakanna a tun mbe O Oluwa, jawo a nfe

Omo Egbe Imole Owuro

- 10,535 Lanfu Salawo, Ibadan
- 10,536 Rafieli Ayoola, Musin
- 10,537 Adebisi Ajelgbe, Ogbomoso
- 10,538 J. Fadipe, Ibadan
- 10,539 Folorunso Aiyedogben, Yaka
- 10,540 John Olaniran, Wera
- 10,541 Ruth Ajelgbe, Ogbomoso
- 10,542 J. A. Ajelgbe, Ogbomoso
- 10,543 Olatuwaju, Ile-Ife
- 10,544 Ayinde Lawal, Eko
- 10,545 Lalekan Olayinka, Somolu
- 10,546 M ritale Sunmomo, Ipetumodu
- 10,547 Joseph Akintola, Ogbomoso
- 10,548 Betufa Salawo, Ibadan
- 10,549 Folorunso Olatunji, Ikerin
- 10,550 Patia Owolebi, Kaduna

- 10,551 E. A. Akintomoye, Ibadan
- 10,552 Femi Kasim, Ikire
- 10,553 Johnson Okunola, Ikire
- 10,554 Olayinka Solomon, Ilesa
- 10,555 Akinkunnu Babalola, Oyo
- 10,556 Ademola Ajelgbe, Ogbomoso

- 10,55 Olatuwaju Ades Apapa
- 10,558 Mosudi Adenekan, Suru-lere
- 10,559 Musa Sutu, Eko
- 10,560 Syndicate Jeremy, Eko
- 10,561 Ade Olatunbo, Ibadan

FUN IOBBGA EDE ATI ASA YORUBA DI

Omo Egbe Imole Owuro
(Iwe idi omo Egbe)

Oruko re: _____
Adirisi re: _____

Omo ilu ti o je: _____
Jewe yi ki o si postu re si
DOKUN AJADI
(Akowe Egbe)
P. M. B. 5230, Ibadan



28 35 39

AGEKURU ITAN ILU Ogbomoso



Osa Oyewumi
Sohun Ogbomoso lat/ 1970

OLUGBON ELENRE.
Olugbon Elenre ni a gbo pe ni akoko ti awon Oloja gbagbo lo si Oyo, Alafin nu un o si be e lori. Nigbati awon Eku-Osi bode ile awon wipe awon ko sin Alafin mo nitari Olugbon Elenre ti awon firan ti Oba si pe.

A gbo itan Ojo Elenre kan be ti Alafin lo lori. Awon opitan Yoruba wa ase kilakila lori itan naa, yala Elenre ti igbon ni tabi ti Oloho ni. Sugbon igbo iwadi dandan, a ni pe Elenre Olugbon ni a ko lori be. Nigbati a ba de ibi

po ju Olugbon. Nucca fe ero ran lori ti o fi di ti igbo. Igbo si ni fan Olugbon pe ki o mase se ber, nitari iye ti unen ti Olugbon si ni Ogbomoso ga ju be lo, oon naa si gba ni akoko naa, sugbon lchin eyi o lo si ilu re naa.

Ni aye atijo, biko-huoponkan paraki ba se. Olugbon kii lo si ilu Sohun. Bi o ba si se be pe, Olugbon si lati lo si ilu Shun, olukobun ti Olugbon ba ba nitari Sohun gbo ioko di ti Olugbon. Titi di oon yi, ko si

(31)

koko mo r'aran Mo ra sanyan baba aso, A Fole, a Fole, a Fole, Lo ni 'le yi ko dan o.

3. Ajasa Agbe, mas ba yele o
Awa ko je gbesa laiyu Omidigbe, jagungbade, mas ba yele o
Awa ko je gbesa laiyu Omidigbe.

Akhyeti: Oria ti ara Ogbomoso ti ko yin Oba Ajagungbade Kiri lati bi gerun odun re marun 1869, ti o ran oriye Yoruba ti ko ti si titi di oon, ki a gba fun awon ara igbana, Oria mas kii se orin ete sugbon orin iya ni fun lo re re ti Omidigbe ti se nigbati baba re Aburumaku nyolu l'oru ti o si lodi si baba re Aburumaku ka Omidigbe si gta re nigbati o lodi si iwa re (Aburumaku ekan, awon omu re ekan, Ajagungbade fun ara re ekan).

ARESA

A ti gbo ore nipa ti Ogun, bi Obaadi ti wa lati ile-ife, ti Olugbon si wa lati Owo de Moro ni gba ile-ife ti le mali mesan si ile-ife. Lakin Olugbon ni Aresa de lati ile-ife ti oon naa si kori si. Oyo s'yi bi asa won igbe-asa ni Oba si tu Re fun won naa, ti Oba si fi i re ilokoj Olugbon ni Eku-Osi.

ARESA PIN SI MEJI
Oba Ikin Aresa ni a gbo pe o bi ibeji; ekan se dudu ekan si je pupa; dudu fi awo jo iya waga; oon naa al awon npe ni Obatupa tabi Aresudu tabi Talyewo, Eyi ekeji si je pupa, o fi awo jo baba won; oon ni awon npe al Opatata tabi Kehinde, Nigbati baba waga ko,

awon mejereji nadi oye, awon ko ero mas lo si Oyo, Oba si beere pe, "Tani lo de aye nina awon?" awon si wipe, "Talyewo ni", o si wipe, "ki Taiwo mas se gba fun won", Nigbati awon bode ile, Talyewo so fun awon afibaje pe, nigbati o je pe ibeji ni won, oon tu a ba se fun ekan kan a ni lati re e fun ekeji; awon afibaje gba, awon fi Kehinde naa je Oba, sugbon awon re tu tiru Olofo fun un Nitiran si a fi ni ile-ada ati ile-ada (Iredu Dudu Iresu-Pupa) Iresu—de jin to mail mapileogan si Ogbomoso; Iresu—pa si jin to mejia.

Nigbati Pilani tu Iresu, Osunbiyi ko Iresu—de wa si Ogbomoso, Lagbonye si gbe Iresu—pa lo si Ilerin, Awon ota

merin ni o je Aresa—du ni Ogbomoso ki Oluyede to ko wo yin pada si Iresu—ile ni akoko ti Iresu. Lakin ti awon Iresu—pa ko gbadun Ilerin mo, Majirigbe ti fi se Awon ni Ilerin ko won wa si Ogbomoso ni aye Odunaro.

Ni akoko kan, ede-ayedede feru bere laarin Ogbomoso ati Iresu—pa pe, Iresu wipe oon ni lati mas se asakii ni Iresu—pa ati odo Ilerin nitari ni Ogbomoso wipe ka won sil pe spa kan ninu ile won ni ara Ogbomoso wa Sugbon Ogbomoso wipe begni nitata, sugbon bikoje ti Ogbomoso ti o gba won sil ni akoko oon Ilerin, won ni gbagbo won al Filu ila ti ko to tan.

LATI OWO OLOYE S. O. BADA

itan ikoyi, yio tubu se ni si i. Nitari ni akoko naa ni a siye lo ikoyi.

Lekin ibaje oon Ilerin Olugbon Omidigbe ko awon ara Ilerin wa si Ogbomoso. Ni aye Sohun Oyawumi ni Olugbon Oriafiyajoye se oon yio pada si ile igbon, sugbon Oyewumi ko fun un pe ile Olugbon kii kuro ni Ogbomoso; ni pe bi o ba lo, aon a fi Oyede-

elaje kan ti Olugbon mas dabalaj fun ni Ogbomoso.

Oon atijo ti awon ara Ogbomoso eko fi ipe ti Olugbon wa ni ijelo kan bayi.

1. La'ye Olugbon, mo ke 'boron mee E o mas fiwe Forin E o mas fiwe Forin La'ye Aresa, mo ke 'boron mefi E o mas fiwe Forin E o mas fiwe Forin.

2. La'ye Ajata, mo re

IWE OLOYE BADA

Ni enikeni ba ni iwe itan Saki to mewa dipa Naira mara, oon sin Naira merin abo Eku ba re iwe igba Iwe Iesu waga yio iwe Naira meji ati kabo masdogun.

IGBE AYE OMO ENI SORO—Ejekan je 12k, iya merin je Naira kan, iwe na ko bi a se lo pari eko, bi a se lere iya, ki a niyaka, ki o omu, ki a ko gomo ni iwe ati bebere lo lai ya sile rara.

ETO KANSULU ATI EYO EGBE o iwe ni bi a se o se Kansulu ati gbe; Ka iwe naa iwe yio ri ti pe bee ni a fi, 12k ni eyekan, Ni 40 ni eya mewa.

Mo fe ki awon onibara ni mas ke eruko ati address won yanjo nitari awon maji kan ti ran; iwe ni odo ni ti me al fi iwe raso si, Saagban tinwon tun da iwe na pada si ni Dr. Rev. W. A. Alexan Ahas Ovwu kun 24 Ereke Street, Lagos ati David Oluwalade 50, Decimo Street, Lagos ki awon ko address won yanjo, ki awon si fi owo ipon, ti yio to gbe ti iwe 12k fun register name.

Max fi awo iwe yowu ti o fe register si S O Bada, P O, Jox 26 Saki

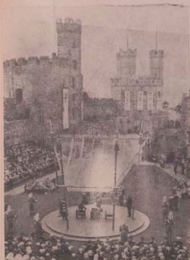
ANFANI FUN O

Kinni lere re? Kinni adun ekan re? Kinni o nra o loji? Iwo ba m'akalala be? Tabi olukobun aru o lejo sin Bilibi bi? O? ni a o si gbagbo nkan waga yi o e ti, apa iwe ti o lo Stamp 5k mo ara re palu address re sin iwe o ba ko si mo? Eru ni al lati g'bus ti a fun mi ran araye lowe:

Kowe si:
Wall S. I. Owoye
N6/762A Kabiwun Street,
Mekipa Ibadan

ASOTELE

"In al yio pa palu aburu al awon ti korra elododo yio jibi" Oria Diadi 24, 21



Awoosa mejerji ti o wa'oke sai ase ahan ile 99 oluwaki maji ti nja Chamberlain ati Eagle. Ekoji re si ase ahan Obabinrin ile Gepi Alaiyoluwa Elizabeth keji nibiti o ti nde Arampkunrin re Oloja Charles ni ode "Obaleja" ile Gepi nigbakan:



Sikeola saisi 8 15 18

Ni sipe yi ni Alagha A. Lawal re itanwani siku iya re Iyafin Sikeola AlaKe eniti o se alaisi ni 22/1/74. Ita Alasa, Isale-Ore, Ogbomoso ni inowo na ti jole: Bai adarun odun ni Iya na ipe

Owo merin ati omo omo metalelogun lo gbaḥin re. Ara won ni Alagha Lawal, Siorawo Kabi Ajagbe, Adarun Taiyawa, Kchinde ati

awon merin. L ta wujo e ipe ta-kip takitiro wa si ayeye oku na ni Iyafin Kuntu Abiole A-I tuburiki, Mariam Olofa, G. Ogedokun, Dpe, David Tola, Amoso Ajagbe

22

- IWE
IGBAELODE
DARA PUPO
1. Iwe - gboḡbo Agbo Omode ati Agbo 10k
 2. Kurasi enu marun Yoruba 55k
Eso kan (25k)
 3. Yasin ni Yoruba (10k)
 4. Zabura ati Hamu (35k)
 5. Zabura Yoruba (30k)
 6. Iwe Aye Akamara (40k)

- Iwe owo enu soro 40k
7. Adedewe (35k)
 8. Iwasan Ajebiduro Ogun enu didu (N3); Kekere (75k)
 9. Iwe ala ni nira (N1, 50)
 10. Kekere (30k)
 11. Iwe oogun iwosan (N1, 5)
 12. Iwa Anabi; ati Yisa (55k)
 13. English Hausa Yoruba & Ibo Registered No 410 (25k)
- FILOWO ATISTAMP (5k) RANSE SI :

1) Alufa Yisa Igbalode N2394a, Odo-ye Ibadan.

2) Alufa Igbalode, Mosalaji Idi Igin St Isale Koto P. O. Box 17 Borin



KERE O! KERE O!!

Bi o ba je onisowo ti o nfe ki oja re maa ta; ti o si nfe ki oja re gbajumo kari aiye gegebi iwe irohin IMOLE OWURO ti gbajumo; darapo pelu awon enia atata ti o npolowo oja won sinu Imole Owuro.

Fun alaye ekunrere nipa bi o se nilati se e ati iye ti o nilati san; wa sile ise wa tabi ki o kowe si:

Advertisement Manager
(Imole Owuro)
N4/496ⁿ Yemetu Aladorin
P. M. B. 5230
badan.



DOKITA ADEGBITE
(Oban nina won)

TIWONYI ni iye etia lati coluru arile ati ede ti won gba iwe ase irinna lati erip-ede won gbogbo loo se Hajj ni Ilu Meka ni Iba ile Larubawa ti Saudi (Saudi Arabia). A ko ka awon ara Ilu ti won sunmo Meka ti won ko ete gb iwe ase irinna lati wpe Ilu Meka kun wa.

1. Pakistan 60,688
2. Iran 57,230
3. Yemen 54,082
4. Indonesia 40,668
5. Nigeria 38,869
6. Egypt 36,452
7. Turkey 36,258
8. Iraq 35,567
9. Sudan 33,222
10. Libya 30,705

Enia ti o se Hajj ni odun yi

11. Algeria 22,945	36. Mali 1,729
12. India 19,879	37. Ila Gesi 1,628
13. Morocco 14,923	38. Upper Volta 1,311
14. Malaysia 12,983	39. Ghana 1,135
15. Jordan 12,851	40. Palestine 1,135
16. Syria 10,448	41. Singapore 1,069
17. Tunisia 8,168	42. Ivory Coast 1,026
18. Kuwait 6,514	43. Qaatar 1,008
19. Lebanon 5,353	44. Tanzania 961
20. Afghanistan 6,220	45. Mauritania 956
21. Ila Orun Pakistan (Bagladesh?-Ed.) 5,187	46. Kenya 865
22. Ethiopia 3,659	47. Abu Dabi 806
23. Oman 3,383	48. Philippines 637
24. Senegal 3,283	49. Sierra Leone 519
25. Thailand 3,107	50. France 502
26. Somali Land 2,842	51. Greece 390
27. Gusu Africa 2,840	52. Gambia 379
28. Guinea 2,802	53. Dahomey 351
29. Chad 2,798	54. Mauritius 294
30. Uganda 2,774	55. Dubai 285
31. Gusu Yemen 2,496	56. Arin Africa 277
32. Niger 2,454	57. Spain 203
33. Cameroon 2,245	58. Togo 185
34. Yugoslavia 2,077	59. American 99
35. Bahrain 2,056	60. Awon Odile-miran 2,027



OLOGBE G. I. FATOLA

Fatola d'ologbe

NI aipe yi ni Alagba Gabriel Iba Fatola jade laipe, ni Ilu Oyo-ge eni odun merindilogobin ni Iba.

Ologbe Fatola gba bi isan, je oke nina awon omo idile Odun-aro ti Iba oke nina idile ti njoye Sahun Iba Ogbomoso. Ni agbo ile Ologbe nita Ologbe ni a bi ti si nina odun 1898. O bere si gboorusu cin Igbagbo nina odun 1912, o si se stepomi nina odun 1920.

Lati odo Ologbe Biyopo Smith ni o ti lo si ile eko giga Saint Andrews College nita Oyo nina odun 1921.

Ninu odun 1930 ni Ologbe yi bere Iba Oluke ni Iba-Iwe ni Iba Adu o si gheyawo nina odun 1932. Lehin gbigbe Iba-Iwe re ni Iba gba a Iba si Ipinle Kwara ti o si siye ni Ipinle nita di odun 1967. Laarin nita ni ni won ti jaye Ologbe nita Iba ki to o frilati Iba-Iwe nina odun 1964.

Ninu ero iwawu re nita Iba-Iwe ologbe ni Alafu Iba All Saints Church ti Iba Ologbe, Eni-gbo S. O. Aderin kesi awon odomede Iba-Iwe Iba-Iwe eko nita Iba-Iwe niye ologbe yi nitoripe o kun fun eko.

O was gbadura fun awon mplebi ati omo oke nita; o si ro won pelu lati mojus Iba-Iwe ni Iba-Iwe won fidi.

Lehin kun Iba-Iwe awon omoletu ati mplebi ti jye ati mimu re opolopo eko Iba-Iwe ni agbo ile Ologbe.

Ara awon omoletu-ku na ni Iba-Iwe CMA Akola, agbo ni Olu Fatola, Kunle Fatola, Akintunde Fatola, Dayo Fatola, Omidan Meeun Fatola, ati opolopo awon omoletu.

Idanwo Bibeli

5 25 28

1. Nibo ni Ratu ti so pe, Olowa be awon eni Re wo?
2. Nibo ni Ratu ti so pe, Ibokun ni fun gani o fi oye sin o?
3. Nibo ni Ratu ti so pe, Olorun ni yio mas se Olorun mi?
4. Nibo ni Ratu ti so pe, Olowa je ki emi ri core-ofe Re?
5. Nibo ni Ratu ti so

- pe, niyin?
 8. Nibo ni Ratu ti so pe, ki Olowa ki o fun niyin ni sinmi?
 9. Nibo ni Ratu ti so pe, Eyi ti Iba ni si emi yio se?
 10. Nibo ni Ratu ti so pe, ki Olowa ki o rere fun niyin?
- E tete fi idahun niyin pelu titiyka! B B 11

Lati Oyo J. K. Kobiwa

- pe, ki Olowa san gun se Re?
6. Nibo ni Ratu ti so pe, Olowa ko dekun lati jore?
7. Nibo ni Ratu ti so pe, ki Olowa ki o wa

raase ti :
Josua Karimu Kobiwa
(Omidanwo Bibeli)
Mapo Christ Church,
P. O. Box 3062,
Ibadan.



AWORAN
Egbé yi nje sifihan Ologbe ni Fata Pym, enil Ijaba ile Gesi sere yan gagebi Ako-we Alamoju-to oke nita Arin Iba-Iwe ile Iba-Iwe, Oke ni o gba ipo Ologbe William Whelam, eni o ti di Alamoju-to Oke nita Iba-Iwe niye agbo niye bayi.

Bawo ni o ti mò nipa Guinness to?



Guinness fẹ lati fi ajiri kan hàn o.
 Elédá f'ò pón oti Guinness. (Guinness ni
 oti Ataiyebaiyé). Lati rikan t'ò lé ni igbo odun
 ni Guinness ti jé okan nnu awon oti t'ò gbayi
 julo f'aye. t'ò ni péyè. Nitoye Guinness dara
 julo ni. Igbadun nnu Guinness. agbara nnu
 Guinness, wá lati nnu awon érdjá ti Elédá
 pébè - lati nnu oká barley ti a rún jà rún jé ni lati
 gbá, lati nnu eso 'hop' t'ò j'or, lati nnu iwékará
 t'ò wáiyé, lati nnu omi t'ò mọ. Awon erépa ti a
 sijo sinu Guinness awonoyi - awon imọ. Appoti atá
 laakaye ti Guinness ti a líkín us. Kò tun si ibiti o ti lír ni
 oti t'ò dara ju Guinness lo. Téké'óná ti Elédá f'òlé, nnu
 Guinness kan lóni. (Téké'óná ataiyebaiyé, mu oti Guinness
 kas lóni.)

GUINNESS dara pupo, fun o

Omo Oba Osogbo

(Latọ oja ewe kinni)
 Ọdọwe ọdọdi akọsilẹ na sẹwo si Ajẹle ilu Osogbo ati Oladari isẹ lẹba ibile ilu Osogbo.
 Iwe miran ti a tun ni gba, ọdọ eyi ti awọn ti fi sẹwo si Alakoso Oran oye ni lẹlẹ lẹw Oron na o wa lati owo awọn idile mafa ti awọn ko tako iwe ọdọ oye na. Apapọ awọn idile na ni akọsilẹ na pe ni idile obirin.

Awọn idile mafa yi fesi lati tako itan ti awọn idile Olusawo ti iwe akọsilẹ na pe ni idile okunrin kọysede ni-nu Imọlẹ Owuro ti oju keji oju keji odun yi.
 Nwọna pe ko si ododo rara ninu itan ti idile Olusawo pa eyi awọn so pe o le si lẹba Ọsata.

Nwọna ni awọn ko mọ enikan kan ti onakọ re ni Ọsogbo ti awọn so pe ni iwe awọn. Lakin awọn Oyi ni awọn itan ti ni oye Alakoso Osogbo gage bi itan ti idile na pa si w. Nwọna ni bi ile Olusawo ti igidi idile okunrin ti nje oye beṣi idile tawon na je.

"Awọn idile na ti je Matanni, Iyadudu, Fabelle, Oyetona, Ojẹgbe ati Madi ti je oye Alakoso Osogbo lemeje gage bi itan ti awọn idile Olusawo na si jẹri si ninu itan ti awọn ko jẹde"

Awọn idile mafa yi wa so pe "Aroso pata, pata ni itan ti idile Olusawo pa lati so pe ọdọ siyede lo beṣi larin awọn ti idile yoku fi je oye lemeje ti idile awọn fi je lemeje"

Nwọna wa re lẹba lẹlẹ yi lati tete mo-jeto oju akọsilẹ lẹ oye na oniripe, awọn re pe yio da iyoro silẹ fun awọn l'ojẹ iwaju.
 Lẹlẹ ti gboṣha iwa ilodidi ati ti tete we-yi ti keja si ibadan ni Osofin wa keja lẹ silẹ isẹ oran Lẹbalẹba ni ibadan fun iwad, nibe ni onirilin wa si il gbo re lẹba yio se ikede laipe l'ori ohun ti lẹba yio se l'ori akọsilẹ ilusawo Oba jẹ ni l'awo Oron isapapọ.
IKEDE IJOBA

Sugbo ni oju keji ti onirilin wa gbo yi ni ikede lẹba jẹde fun atayi.

Ninu oju re, Oga kan paaki ni ile isẹ Oran Lẹbalẹba Ogbu Mi-chael Adekoya so pe lẹba ko ni pe lati mas se atunse si oju ọdọ akọsilẹ Oba jẹ ni l'awo Oron ni ọdọ siyede l'ori oju ninu awọn akọsilẹ wọnyi.
 Oga na so pe oju lẹba iwe tẹ fun atunse ilana Oba jẹ ni lẹba ti re gba lati opolopo ilu. Siwaju si, Ogbeni Adekoya so pe lẹba yio tun se atunse ipo awọn Oba nipa eyi otukuluku Oba yio fi mo bi l'ẹ oye se lẹla me.

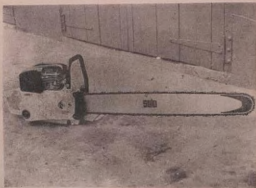
Bakanna ni Oga na tokasi anirunso iwa buburu ti awọn Afẹbaje mas ni l'ori yiyas Oba, o si siyera pe lẹba yio se atunse ti awọn Afẹbaje ko fi ni mas r'aye lekeke ni-giakuga ti o ba kan wọn lati sejese wọn.

OLORIRE O ! OLORIRE O !!

AWA EGBE ONISOWO ONISE ERO TI NIE

WESTERN NIGRIAN TRADING COMPANY LIMITED

TI A JE ONISOWO ERO TI O DARA NI O NKESI UNYIN ONISOWO GEDU PE, A TI GBE ORIRE TIYIN NA DE BI E BA NFE KI ISE NYIN MAA GBERU SI I, TI E NFE KI OWO NLA—NLA MAA WOLE TI E SI FE WA NI YOTOMI NI OROGO IGBA, ERO WA ATATA ALAGBARA NLA KAN TI NJE



SOLO CHAIN SAW N280

Ti a fi nje gdu ni orisigiri Ni o ye fun o lati ra. si o ba ti ni ero na Ma faye me, bakata igbi biya. Owo ero na ko pe, N280 pata ni: Ki ipe iru ero yi nikan ni a si, Orisigiri fun aniwuru ipe ni o mbe pelu.

Bakanna ni o si ni ero lita "BECO" E se tete mas bo pelu Imole Owuro kan ti a polowo ero yi si ninu si:

Western Nigerian Trading Company Limited

P. M. B. 5148, PHONE 226612 DUGBE ONIMATIRESI, IBADAN.

Awo Epo Akara Ni Monday

Ni oju Aje (25/2/74) ni awo Epo Akara ti a kede re fun siye gbo tele pe ni 21/2/74 ni yio jẹde fun ita. Awo na ti Numba re je OLPS 0011 dem bi oya. Dauda ati awon alare re si dabira nibe.



Ele ri wao na ni bi wonyi:

(1) ADETUNJI STORE, 2, Ibomo St. Lagos Tel 268-13.

(2) POWOJE & SONS: Sw618 Loba-Owo St. Ogunpa Ibadan.

(3) ADETUNJI RECORDS STORE Sw6431 Old Armies Road, Ogunpa, Ibadan.

DAUDA EPO AKARA