

AKILAPA NAPS
S2/147 Oronyan
kun Rd Oron-
yan IB
NAP A, 4, 10, 32
B, 10, 26, 32
PAIR 25A26 17
&20.

Ayo gmi mfa fun
wa 33 tele fi N2
10k ramp tabi wa ri
Akilapa Naps
S2/147 Oronyan
IB



Imole Owole

UNITY NAPS
For 3 sure draws
in Wk 32 try to
see The Manager
Unity Post House
E4/226, Gbaleke
Ibadan
See him with N5
before 2 p. m. on
Saturday
5 15 35

Esjn oro wa "IMOLE DE OKUNKUN PARADA"

Vol. XIII No 50 SATURDAY MARCH 15, 1974 FRIDAY MARCH 15, 1974 4K. (KQBO MERIN)

Lehin aawe ogoji osan ati ogoji oru :—

WOLI RIRAN SI GBOGBO AGBAIYE

OJISE Olorun kan ni lu yi Apostle John Adelan Adejumo, eniti o jise pari saaw arikun-mori-gha fun ojan ati ogoji oru, ti so awon isigbo patakitali si gbo gbo Orije-ede aye,

LATI QWO ADISA ADENIYI OSOGBO

paapa li wa Naije, Awon iran wa si Woli yi so ni akoko ti o wa ntau aawe ra. Apostle Adejumo ni Oudansi Ije Kerubu enia ni orile ati ede baa le gbo e, ki awon si soza nibiti soza ba gbe so, ki awon si gbadura nibiti adura (Waju ana kaji)



Apostle J. A. Adejumo bi o ti n jade bi lati soz iya fi h o ti gawaw fun ogoji osan ati ogoji oru.



Apostle Adejumo bi o ti nge skata lati fi si ju ogoji saaw osan ati oron

A BERE PELU ORUKO OBA AJO-KE AIYE, OBA ASAKE QUN

IKEDE PATAKI Madrasatud-Dawafil Islamiyyat Ibadan, Nigeria

Fi Ifeife pe gbo gbo Omo Muslim 'o ba nife lati ko eko sin Islam ati Larubaa 'o ya koto, eyiti o je orile fun yalaye ati lorun ki o wa mas fi oruko sily ni C2/14 Brg Square tabi ni Ife Oudansi Ije eko na Alhaji Bello Aliji Adelan E1/151 Habale Ougbode. Awon ti anfani yi wa fan ni Oniwe mafa (Primary Six, Oniwe Mejo (Modern Three); Oniwe Mewa School Certificate); a si n gba eniti ko ba nawe pelu, Akoko gbo do omo odun injo o kera tan; ile ti akoko yio gbe si wa pjo.

Eko yio mas bere ni agogo meta abg esan (3:30 p.m.) y'o si ma pari ni agogo mife abo (6:30 p.m.) ni agbara Olorun. Ma je ki afa si yi fo o, ki o was fi oruko re sil tabi oruko omo re si ile eko tun— tun alaja meta ti a wi yi, yio bere ipe ni ogo kins esu karun 1/574.

Oje ni a o ko yin ni eko fun odun kan
(Oudansi Ije Eko)
Alhaji Bello Aliji Adelan,
Habale Ougbode,
P. O. Box 530,
Ibadan, Nigeria.

ATIORO OMO ATIALA

EWE IWOYI (2)

Ani e ma gbagbe o
 Omo epebeke
 Lo pojo nisa
 Omo ode omi
 Gagebi a si nso.
 Iabi ki i'e pe k'a wi,
 Eini te je k'a so
 Nigbat majasin
 Ko ti da ba
 To afe hewa agba?
 Nigbat'omo ko gban
 To npe ara re
 Ni oagban
 L'eri shun gbagbe!
 Nigbat'omo loju pini-
 sin
 To npe 'raa re l'agba
 ki,
 Ti swon of'apa jawa
 Ti swon nje bi Oba!
 Ani, nigbat'omo wa ni
 majasin
 To azile kirakita,
 Nigbat'omo kero
 To mbu arugbo

Bi shuwa
 Bi e ni a won l'ape.
 Gbagbe lwa sifo bayi
 Ni mbelowe epe (da)
 Ti mb'lorile wa
 Ni nnn epe ihonu wa
 Saarin ewo ar'agbe.
 Nje gbagbe onia pala
 Ti ngbe nasia yi.
 E je ka gbiyenja
 K'a b'ara sofoe ero
 Iwa fado iwoyi nba
 To eban epepe gid
 Nitiri swon feg balyege
 Nwoq feg' se wa n'ibi
 Iamba je Nalirja
 Omo langidi lo swon nll
 Ti swon ni
 Nwoq mowo ablamo
 Awon omi palanta
 Omp il arungun gbagbe,
 Awon omi epe (dara)
 Ti l'febi s'efa.
 Omo tiko bowa fa gba
 Omo ti nje'raa re loju
 Omo epebeke
 To gbe ewu lgeraga
 To otapa s'asig,
 Omp radatada
 Tu fe gbagbe agba
 Ni wero!
 Lal gwami,
 Lal foro sikon so,
 Taani ko mp pe
 Bi swon ba degba
 Sinu lwa epebeke
 Nwoq yio je kisa
 Nije wa ni?
 Tabi, taani ko m?
 Pe, siroji nll po
 Nibi gimi epe
 Ba ti gor i re?
 O je k'a rocu
 Ka tara wa 'hun so.
 Ati ara ile,
 Ati ara oko,
 Ati ero ibaba,
 Ati ero ikoko,
 Ati tonletolojo
 Ti mbe l'orile wa,
 E je ka jo roau
 Ka tara wa 'hun so
 Nitiri b'edo bi shuwa-
 sita
 Ta o ba si ilowo,
 Bi ere, bi ere
 Yio deko mo
 Gbagbe siye lowo
 paro,odo
 Nitiri radatada
 Ki ba won l'agbalagba,
 Nje nigbat'oni wa l'edo
 Ti ode'na sunie,
 Ti nko aye oga
 Ti nko aye ege,
 Ti ntapa sofoe elaje
 Nje b'iru won ba degba
 Lal jawu nina cyi
 Nwoq ki yio di
 Epeletete si wa l'oron
 L'elin sia:
 Agape b'iru won
 Ba gor s'efa!
 Tabi col ti ko b'ewe
 fagba
 Nigba to wani majasin



Bi e ni nlayin!
 Nigba ti enia wa l'odo
 Ti kil bowa fagba:
 Nigbat'omo nieri
 Si baba re l'aju ode:
 Nigbat'omo lojo
 Npe iya re l'omuge:
 Nigbat'omo ba nso pe
 Alimkan l'obi omi:
 Ani kim l'e pe k'a wi,
 Ki l'e pe k'a so?
 Ewu faju ko ritan
 Niwa ewe iwoyi?
 Taani ko mo
 lwa s'afinpeni
 Ti mbe lowo won?
 Taani ko ril
 Bomo se npe
 Ege baba re l'pranko?
 Bomo se nwoq
 To n'agba m'agbala-
 gba?
 I'am, de se shuwa
 Bi col pe
 O gbagbe nikan
 Ninu ile baba re?
 Awon majasin iwoyi?

Alhaja Odee dero orun

Ni ape yi ni a gho iku
 Alhaja Asa Odee eni ti
 o fi edun epolopo je
 Iya EGBE OGBOMO-
 SO PARAFI ni Ku-
 msi uile Aganyile l'ahun
 ki o tao di asiko "Basi-
 le m'ide" edun 1969.
 Oun na ni Iya ege
 Alalaja ni Oghomoso
 ati agbegbe re tati o fi di
 oje oku re. Eni edun
 merilelogrin (34 y'ara)
 ni Iya na Ije ki o too
 fi aye sil. Oun na tun
 si olori Alaxalatu ni
 Ghana tije si.
 Omo an epolopo omo-
 omo l'o ghehin re. Ara
 wop ni Alfa Lawal Afu-
 labi, Rabiuwa Omedele,
 Safaratu Ayinke ati
 b'edde lo.
 Awon omo, ebi ati
 awon elagbegbe peju
 awon Abde-Gbana se
 kisa nibi inawo oku na
 ti awon meleti oku si
 na maalu bi col pe
 ade.
 Bi wop ni nps ni agbo
 ile Agela, Oke lerin
 Oghomoso b'ed ni wop
 nps ni ile Oluokutan fun
 ayege oku yi kanna.
 Alhaji Amel Ladapo
 ati Alhaji Yusuf Adisa
 Oluokutan ti wop se
 meleti oku nawonara
 nibi oku Iya na.

padun-Parapo cti bu-
 bebe lo.
 Die Fera awon sis-
 baye ajo na ni Omo
 Oba l'ufeye Adebodun,
 Ogbeni Amu Oyeleke,
 Emmanuel Lasiyan ati
 beche lo
 Aya meta sil epo omi
 ati Omo-om l'o ghehin
 Oloogbe na, Ara wop
 ni Olatutu Abloye,
 Ganiyat Adebola aye
 Oyeleke, Adebonye
 Alagba, Adebayo Alagie,
 Ademola Aigbale ati
 Layiwale Alagbe



ALHAJA ASA ODEE (OLOGBE)

Yiyi oruko pada

Mo fe ki gbagbe enia ma pe omi ti mo ti nje Amball Akinade tije, ti mo n'ipe ni NW/261 Agbeni, Ibadan ko je b'ed mo b'ikise oki; Samuel Akanni Akinade ni mo n'ije lati oni yi lo.

Gbagbe tewele-
 wa, e sak'yesi.
 Samuel Akanni
 Akinade

15
 26
 44

"Bakanna ni awon
 e bi Alagba Adewole
 Alagbe ati awon re ni
 agbo ile Azeifo,
 Oghomoso je guduudu
 mje yaya mefa nibi
 oku baba won eni ti o
 se shali lape yi, Eni
 agba edun ni ki o ton
 teri gbagbe.
 Otisiri elagbegbe
 l'o pesa nibi inawo oku
 na.

Ara swon ege na ni
 l'feledun, l'awajwa, ege
 wako Oghomoso, lre-
 ooooooooooooooooooooo

Bawo ni yio se beru lu
 N'je o ba gor s'efa Oba?
 Ani bomp ba se eha-
 non tan
 To tun de 'po nia
 Taani ko mo pe
 Bi wero ko ba ju wero
 Ko s'enia ti
 Yio le ki ru won wo
 nigbakan
 N'ije l'o ba yeri
 To ba fako yit
 N'je gbagbe enia pote
 Ti agbo nasia yi
 Ogo fo dale yi o
 Ewo ni s'ije?
 Ewo n'awa e ba bu
 L'eri lwa ihajo
 To de shu nile wa?
 E l'ari wi fan mi?
 OLOLA ATIORO

NITIDIDARA JELEEN LEKANSII

On lo f'eni si fun o

These liti da abo ba ara omole, liti b'ije wa re tate lita ara re n'ape, liti yio ti re l'ahun ni re n'awo g'ara p'adonon s'ifi

"Nitorin igba na de ti idajo yin bere lati ile Olorun wa, Bi o ba si tete ti odo wa hunc, opin awon ti ko gba thinare Olorun gbo yin hira ti o?" I Petera 4, 17. Enyin Ijo Olorun gbo-cho ni agbaye, ani akibi ti a ti nlo ero ti o wa ninu Bibeli Mi-mo fun ako gbocho, ni ibere na wa idajo yin Poni.

Ibere na awon pe, nigbati awon ba igbe libeli Momo kii ti e pe pe e fe fi pe awon onia wa si ina Ijo ayin, eyi ti e to pe ani yin mo idasun ati iporo enia kuro, sugbon ti enyin paapa kun fun wa woyin ati imo-teranti nikan.

Nje nigbati enyin paapa je onia buburu bayi, nibo ni e ko awon enia ti e loo pe ni? Sugbon e je ki o ye nin pe, ibikibi ti awon isa ti o ba ti yoto si ile ti Olorun ba ti nje, dandan si ki ibe-na Olorun wale sinu ero Ijo ba. Idajo buburu a si wa sori awon alaga-buburu ti mbe ninu Ijo na.

Nje nigbati idajo Ijo ena ba mbe lati ile Olorun wa, nibo ni awon enia ti awon mbo wa lati sinu Olorun yin dudu ni? Ibere yi je ti awon Ijo Olorun gbo-cho fawile-ede alga. Ani, Iwo Alafusa ti o yipada sinu Ijo Olorun tori owo, ti o was be-

AKEDE ONA IYE

Nibo ni Esin Igbagbo nlo (1)?

re si fi epe waaun igbana ti de bayi ti idajo yin bere lati ile Olorun wa.

Eyin Alaba Ijo ti ko si aye fun ipade otutu ninu nyan bikanpe ipade ake, igbana tide bayi ti idajo yin bere lati ile Olorun wa. Ani iwo akowe Ijo ti o si nje enia sinu Ijo ti o si akowe Ika, akoko na de bayi ti idajo yin bere lati ile Olorun.

enikan ninu Ijo Olorun lode oni fcc gba? Ani Iwo Akowe Ijo, Alaba Ijo, Alufas Ijo, Anjo Ijo, oruko wo ni o fe ki araige pe o? Sugbon, eyi ku si owo re lati yin eyi ti Iwo fe Ioni yi.

Sugbon ranti pe bayi ni Jesu Kristi nigbati o wa I'ale' kanstan fun awon Ijo igbana lati sora. Opo Oluci Alufas, awon Akowe ati Agbo-

a s'opo waa sinu Bibeli woyi so a'ppe ina Iva ti o lo je qanti o ba ntapa si aye Olorun ni

Nitorina o ye ki Ijo Olorun ni odo oni fi I'abun awon woyin kagbag, ki awon si tara ronniwade je abun ti o to ki idajo buburu ma ba wa si on awon nnoipe, idajo yin bere lati fun Ijo Olorun wa. I sa fun irinje eyi ti o nmo idajo buburu wa.



WOLI S I OWOEYE
Oshosho 88

ni awon mara eyi si Jesu nitori otio iwawo Re ti o je erajije fun awon onjakeye ninu Ijo gbo-cho

Awon epe ero Olorun bi Marku 15, I ni Jan pe lati ile lode Ijo Olorun ni ope ti dida si Jesu wa, ara awon ti e'of fi owo tan na si ni Judasi, sugbon pe o, e ranti pe ko nweu na tite o fi pokomun. Nje bi nkan na ba awon bayi, enyin Ijo-ede oni, nibo ni eyi I'gnagbo ni?

Bi Otawa ba fe a o te'wajije lori ero yi, mo si ro eyin enia lati kiti thinare yi kati thigbo-cho.

LATI OWO WOLI S I OWOEYE

Ani Iwo ti ko f'aye ninu Ijo sugbon ti o ni fi igbagboho rojo ake ati odo ti kii fo'oti ibikibi, akoko na de bayi ti idajo yin bere lati ile Olorun lo.

agba Ijo Olorun I'o gbe-ogun sori nitori iwa riki kii wari ati sinu'aki otipe.

Nkan woyi ni epe Ijo ninu I'ode oni, paapa awon Olari ti woin ko fi i'abun awon ati atije kagbag — awon Oluci Alufas, awon Akowe ati awon Agbagba igbana ti woin ko gba ni oruko rare I'iti di oni yi bi a ti nka a nise Bibeli.

Sugbon a fi awon ti

30

Omo Egbé Imole Owuro

- | | | |
|-----------------------------------|---------------------------------|-----------------------------|
| 10,580 Nibulata Adelowo, Ogbomoso | 10,593 Ganiyu Adigbola, Ibadan | 10,596 Jide Fadige, Ibadan. |
| 10,581 Musilimu Amode, Iwo | 10,594 Dauda Akintayo, Ife | 10,597 John Idowu, Ogbomoso |
| 10,582 David Adelanwa, Eko. | 10,595 Adakunle Fadipe, Ibadan. | 10,598 Abdul Raheem Kwara |
-
- FUN IGBBGA EDE ATI ASA YORUBA DI
- ### Omo Egbé Imole Owuro
- (Iwe Idi omo Egbé)
- Osuko ₦ _____
- Adedeti ₦ _____
-
- Omo Ba ti o jẹ
- Iwe yi bi o si postu re si DOKUN AJADI (Akowe Egbé) P. M. B. 5230, Ibadan

ANFANI FUN O

Kinni isoro re? Kinni edun aka re? Kinni o nru loju? Iwo ba alajakal bi? Tati obun'okun ara o loju ninu bi o bi? Iwo lo wa ti o le Stamp 3k mo ara re pelu adedeti re sinu Iwe ti o ba ko al'at! Ero mi al'atifi gban ti a fon mi ran araige Iowe.

Kowe si:
Woli S. I. Owoeye
No.763A Kabiwau Street
Mgkela Ibadan.

ASOTELE
"Ibi ni yio pa oia buburu ati awon ti o korira otododo yio jebi" Orin Dafidi 34, 21

28 35
22 33 48

Bawo ni o ti m̀ò nipa Guinness to?



Guinness fẹ lati fi aṣiri kan han ọr Elédá fẹ pọr ọr Guinness. (Guinness ni ọr Ataiyebaye). Lati sikan' 0 fẹ ni aṣiri odan ni Guinness ti je ekan nimo awon ọr fẹ gbas fẹ julo faye, fẹ si pife. Nitori Guinness dara jẹ fẹ si. Ighaṣan ni Guinness, aṣara ni Guinness, wá lati ni awon eni ti Elédá pèlè - lati ni oká bawo ni a riri pú riri' aṣi si lati gben, lati ni awon 'hop' fẹ fẹ re, lati ni iwákárá fẹ wáye, lati ni omi fẹ rí. Awon eni ti a sijo si ni Guinness ni won yi - ayafi ni lo Apodi ati laakaye ti Guinness ti a fi ká ni un. Ká ni si lati o ti fi si ọr fẹ dara ni Guinness lo. Tefi Ọnà ti Elédá la fẹ, ni Guinness kan lóni. (Tefi Ọnà ataiyebaye, ni ọr Guinness kan lóni.)

GUINNESS dara pupo, fun ọ

AGEKURU ITAN ILU Ogbomosó

IKOYI DI ILU NLA

Bi a ti se fi Onkoyi je ateri ogun ti si nje—gun her, la'pe ikoyi di ilu sobce ti o tobi ju gboho ilu ti o wa si Eku—Osi lo, a fi Oyo akan ni o tobi ju o lo fi o si rjuba fun; Nipa he o bo gboho ilu Eku-Osi mesig, ari tili fi je Igbon ati Ireta ti o je si nini ki owa taa de. Ki a le mo bi ogun Ije ti o Onkoyi di oha ala si, e jeki a kiyei si ti awon Yoruba apa ti o kan Onkoyi bayi—Feki mo k'Onkoyi (Onkoyi) Alagbida Ice Oba ti nde awo Alagbida

Oba ti aje 'pa lijk Alagbida

O ji lara be riri Alagbida

O be rere Fookun Alagbida

Feki mo k'Onkoyi Alagbida Ice

AWON IKOYI

Larin aji ni awon

Tapa tun ayewa ni apa-

kan ile Yoruba, Alafin

si nan Onkoyi si ipanti

ile ni ila Kaba lati mas

be awon Tapa ti o ba

ye nu la; Nighati o se-

gun Tapa tan. Onkoyi

pada wa si ikoyi ile

sugbo o fi sukan silu

nibe ki o mas dasubo

aghebe nas lowo awon

Tapa. Ilu na si wa nibe

titi di oni yi, oun na si

a pe ni ikoyi Oden.

Larin eyi ni akan

nina awon ariabinrin

Onkoyi lo fe Oba lilo

ti o ni empunran kan

fun un. I a ope ni ikoyi

gigi bi oruke baka iya

ri, oun na si ni o pin ile

ikoyi fun.

Iki kan tun wa ni

oate odu ti awon epe

ni ikoyi Igho, ogun ni

ikoyi ja de ibe ti o fi

so ibe di ibe; Eyi ni o

se ekiran ilu ikoyi.

Oriki kan nas ni awon

si aki won.

TITU IKOYI

A ti 49 ki ikoyi si ni agbara si ni aboko ogun, sugbo etc Afra-

je a ti oye meji ni ikoyi mo ki ikoyi tu. Ni akoko, aligbati Adagun Onkoyi ku ni Kaba, ti Siyanbele arome re ati Ode ndu oya, Ode kori si Oyo, Alafin Amode si fi je oye Ara ikoyi fi ilu silu fun un, awon si sato si Ilerin. Ojo asa si dura ni Faleke nighati ko le ghe ikoyi mo.

Larin ti Faleke tu Eniafe, awon mas Siyanbele wa si ile. Labin eyi, Edeun Kakafo si-

(33)

a wi yi—(Yoruba History by Johnson P. 217)

Ni akoko nas ni awon ara Saki le awon Ajele Filani kuro nilu woc O di ogun nla fun ara Saki; awon jagan nas ni Gbodo ati ni Ote—fun fun odun kan, awon si le awon Filani lo ni gboho ile Yoruba



ORA OLADUNNI AJAGUNGADE KETA Sahun to wa lod ite ni Ogbomosó

IWE OLOYE BADA

Bi gikeni ba re iwe itan Saki to mwa, dipo Naira mara, yio san Naira metin abo Eri ba re iwe Igho Iwe Jesu mwa yio san Naira mej, ati kabu mdogun

IGBEAIYE OMO ENIA SORO—Eyokan je 12k, eyo mwa je Naira kan. Iwe na ko ni bi a se le pari 6ko, bi a se le se 10c, ki a ni aya, ki a ni gnc, ki a ko gmo ni iwe ati bebeje je lai ye silu rera.

ETO KANSULU ATI ETO EGBE—O ko ni bi a se nje Kansulu si egbe: Ka iwe na Iwo yio ri i be pe ni o ri, 18k ni tyukan NI. 40 ni eyo mwa.

Me fe ki awon onihara mi mas ko oruke ati address won yanju ki awon si fu owo iponoo tiyin to ghe ti ipe 32k fun register rater.

Mas fi owo iwe yowu to fe sowe si S. O. Bada, P. O. Box 26 Saki.



45
25

A ti ka rehia bi oya oye ti se tu ikoyi se igba mej. An wa ka ni oyi bi ikoyi ti se tu ni igba keta. A gbo pe nighati awon Filani mo Alafin sin, awon mo gboho Yoruba gidi mo ani tili de ile Igha ati Ighado ti awon fi Ajile woo si gboho awon ilu wona.

Lalake Oba Ogodo ati Filani ti jagan lo Oye—ile ni aboko ti s

AGBEYEWO IWE TITUN

Alo Ijapa

Ojuke Iwe - AKOJOPO ALO IJAPA
(APA KINI ATI EKEJE)
Ojuke: ADEBOYE BABALOLA
Onyewe: OXFORD UNIVERSITY PRESS
Iye owo: Apa Kini N1.50, Apa Keji N1.50.

Osiuruu Oriki ati ede ni agba-ale niye 'fo ni oja kan ti o jẹ ara won ti awon fi nko ni 'ogbega eyi ti o mas ni aia, pon ipe ati iwa iju Oriki-ede hee han.

Oma pataki ma ti awon fi ki ni 'feka hee ni 'fifi obun apere iwe yala agbabi ihuwa, tabi bi itan ki o le je awo-kepe fun enikan tabi iwu awon kan ni a fere ko, ni 'fika.

Ni ilu Yoruba, ni ka-kiri agbajin, ero truu-yala bi imoran, tabi bi 'fifi obun ti o je obun we obun ni oja ti o se pa-taki julo ti a fi nko ni 'leko-ani, ni ihumo pelu esidale wani.

Ni onile-ede misan, itan asoro ni okank-jekan Forti osiuruu nikan ni a fi nko ni 'feko fun ayipada iwa; sugbun ni aarin

awon Yoruba, ori ABAHUN IJAPA ni-kan ni oju itan ikanki-kepe won dale, eyiti o mu ki awon Yoruba pa-pas mas fi powe pelu.

"Oju agbabi ki he Forti Alabahun"

Nighati awon Yoru-ba ba awon itan lat'i ki ni 'feka. Alabahun ni awon mas awo pe o ko ipe pataki ma ipele na, eyi ni mo si ro pe o mu ki oko-kepe Adeboye Babalola pe aruko iwe reji ni AKOJOPO ALO IJAPA (Apa kini ati Apa Keji).

Akojopo osiuruu aje-pagbe ti o jẹm ije-pa ni o kọja sira iwe re mejeji naa. Apa kini ni ale maradin-logiji nina, Apa keji si ni ogben nina. Iye owo ti awon nta Apa

kini ni Naira kan ati awon kobo (N1.50); Naira kan ati ogben Kobo (N1.80) ni awon si nta Apa Keji.

Ki ng ma wala ba ope lo sile oloro ma, mo ferame ahun ti onkọwe na se ni ipepe

LATI OWO DOKUN AJADI

iwe re na pe:

"Anfani iwe wanyi pe fun awon obi, awon olukopul ati awon eke-ko, iwe yi jasi iwe pataki, iwe 'fo jolu, ti nya tabi baba lo mas naawon lalasi lati ka aje s'etigbo awon oju wete ki awon to son. Iwe yi jasi iwe kika tuntun ti awon Olukopul le mas fi ko awon akiko ni ojulowo ode Yoruba. Hee ni ewe, iwe yi je eyi ti awon gmo de-iwe lo ka ni aka-



gbadun funawon"

Iwe na dara-awon te o pelu iweti odara, aworan inu re lo tete mu ki aje ni nka ye ni yekyeki, paali ti a si fi bo iwe na lghin ka lo tete jakuro; su-ghon ayika kan ti mo fi ka ni bo wa ninu Apa Keji iwe na, oju ewe kakanlelogata, eke-talologata ati ekan-dialasadorin nina itan karun-dinalaseta

Ni oju ewe kakan-lelogata ni a pe owo ti Eleda ya Ijapa ni Egbas (2000), sugbun si awon oju ewe yoku, egbafa (1,200) Ewo 'fewe silbe?

Si enyin ti o ba fi iwe na; o lo rira ni awon lo itawo ni agbabi tabi kowe wadi l'ode:

Trade Manager,
Oxford University Press,
P. M. B. 5142,
Ibadan.

- IWE
- IGBAEBODE
- DARA PUPU
- 1. Iwe agbabi Agbo Omode ati Agia 10k
- 2. Karun etu marun Yoruba 55k
- 3. Ewu kan (25k)
- 3. Yasin ni Yoruba (10k)
- 4. Zabura ati itumo (35k)
- 5. Zabura Yoruba (30k)
- 6. Iwe Aije Akamara (40k)

- Iwe owo enia joro 40k
- 7. Adedewe (35k)
- 8. Iwosan Ajibidan Ogun enia dudu (N1); Kekere (74k)
- 9. Iwe ala ni nla (N1; 50)
- 10. Kekere (30k)
- 11. Iwe oogun iwosan (N1; 5)
- 12. Itan Anabi ati Yisa (55k)
- 13. English Hansa Yoruba & Ibo Registered No 410 (25k)

FI OWO ATI SEAMP (5k) RANBEI SI I

(1) Alufa Yisa Igbalode 372/394a, Odo-ye Ibadan.

(2) Alufa Igbalode, Mo-salaji Idi Jina St Isalg Koto P. O. Box 17 Ilorin

KERE O! KERE O!!

Bi o ba je onisowo ti o nfe ki oja re maa ta; ti o si nfe ki oja re gbajumo kari aiye gegebi iwe irohin IMOLE OWURO ti gbajumo; darapo pelu awon enia afata ti o npolowo oja won sinu I'ole Owuro.

Fun alaye ekunrere nipa bi o se nilati se e ati iye ti o nlati san; wa sile ise wa tabi ki o kowe si:

Advertisement Manager
(Imole Owuro)
N4/496ⁿ Yemetu Aladorin
P. M. B. 5230
Ibadan.

Asotele

(Lati oju ewe kina) run; sugbon lẹba 14
ba gbe to lori iran ko ni daro pe.

(2) Oju mbe ti wonen yio fi obinrin se sika-
na lo s. le lita na, mo koso lẹba Western
State, Nigbana, asika-
oju lẹba iyara kan yio wopo si asira
awon enia pasapa obin-
liti lẹba o ti wa ninu
eswe.

(3) A o gburu iku
awon ti o wa ni lẹba. Ki
o tun di oju kejika
odun 1974 yi, egi
ile lẹ pataki marun
yio ku.

(4) Lati 1990, lẹba
yio ba si owo awon
olusin Olorun; wonen
yio si maa se akoso
lẹba pelu awon ope-
lu; a o si maa ki
Olori lẹba maa
waasu.

(5) Ni 1982, Beaba
moje ni yio kagbako
lẹba. Miya yio jasi
fuu okun, merin yio
si pa orile-ede die
l'ara.

(6) Ni 1979, Be Russia,
Amerika ati China
yio fẹ si bombu dan
Odiye aye wo. Ti eyi
ba se, igbabin 74
ko ni dara.

(7) Ni ile Afrika, awo
oke merin yio maa
ru efin pupu fun
osu meta. I l'itina
apate yio maa fẹ; lẹba
meta ni eyi yio sele
learin odun 1983 si
1997, sugbon 1988 ni
akoko yio sele.

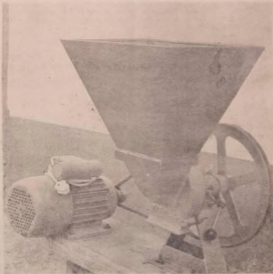
Ekunre asotele ni
di esi ti o mbe bi
Oluba ba fe: tete ra
iwe tirẹ ki o too paju:

OLORIRE O ! OLORIRE O !!

Awa Egbe Onisowo

WESTERN NIGERIAN TRADING COMPANY LIMITED

A TI NI ERO AGBELEPAWO,
ONISE ASEJERE KAN BAYI
LATI TA FUN ENYIN ONIBARA WA.
ERO NA NI A NPE NI



David Corn | Pepper Mill
(Petrol N280)
(Electric N250)

Eyi ni ero alagbara
Ti a fi nlo ata ti o po
Ero na je Baba fun
Ero ilora ti a npe ni Beco
Bi o ti wu ki ata po to,
Ekansojo ni ero naa yio lo o.
Awon ologbon wa
Nipa ise ero
Mu un da ni foju pe
Meji re ko si ni Nalifira:
280 Naira ni a nta eyi ti o nlo ero;
250 Naira si ni a nta eyi ti o nlo ina.

Ma jafaru, darape pelu awon ologbon
enla ti o mdu ero yi ra. Sugbon maa gba-
gbe lati ma Imole Owuro ti a polowo ero
yi si ninu wa si odu wa ni :-

Western Nigerian Trading Company Limited

P. M. B. 5148, PHONE 22361/2
DUGBE ONIMATIRESI, IBADAN

POOLS ! POOLS !!

JOVial Naps Ola City Naps & Co

NAP 1, 5, 9, 10, 20.
If no 5 draws come for 3 draws.
M. O. Oketona,
15 Oke Oke St.,
Apona - Ikire
(5xubk7)

14 7
35 37