

Orọ agba

OPEREKETE nda-
gba, Inu adamọ mbaje.
Otitọ d'oja o kuta, owo
lowo la nreke; otitọ
ni bori lro nikhin.

Irohin Yoruba

NO. 124 WEDNESDAY SEPTEMBER 30—TUESDAY OCTOBER 6 1964 KOSO META 3D

Akiyesi
POLOWO oja re
nlnu iwe 'Irohin
Yoruba' Oloyinmomo
ti o nta ni oja
bi akara gbigbona.

ASEYI S'AMODUN

Egbe Afenifere Najiria ti ranse ikini-ku orile si gogbo awon enia orile ede yi, paapa ju lo oke alomoye awon alatilihin re ninu ati lode Najiria fun ajodun kint omlaira lekunre-Ripobliiki.

Ninu ikede ti egbe na gbe jade ni ana, e gbe na ati awon asiwaju re fi tokantokan dupe lowo awon o m o egbe fun iduro sisun ati akitiyan won fun ltesiwaju egbe na ninu gogbo isoro re lati ipase awon odale oselu.

Egbe na so wipe awon koni dake tii Oloye Obafemi Awolowo yio fi ja de logba awon, ti lura ati irorun yio fi pada bo si lpinle lwo Orun. Ni lpari, egbe na gbadura pe 'aseyi samodun'.

ETO AJODUN

Are orile ede Najiria, Dokita Nnamdi Azikiwe a ti Olotu, Alhaji Tafawa Balewa ni yio se ijosi n fun ajodun kint ti orile ede Najiria gba Ripobliiki.

Gegbebi ohun ti o jade nipa cto ijosi na, Dokita Azikiwe ati iyawo re Iyaafin Flora Azikiwe yio se ijosi ni ile

Olorun Aguda 'Cathedral' ni Eko. Bakanna ni Alhaji Balewa yio se ijosi n pelu Imam agba Mqsalasi Apapo Eko, Alhaji Imam Liada Ibrahim ni Mqsalasi gogbo gboo ni Eko.

Ni dede agogo meje koja isaju mewa ojo kint osu kewa odun yi awon yio te akosile oro ikini ku orire ti Are ti se sile ninu ise ero asoramagbesi ki awon omo ogun ati omo ile eko to ma to ni owo lo si opopo Tafawa Balewa ni Eko lati agogo mejo owuro.

Nibe ni Are, Olotu, Adajo agba ati awon enia patakipataki pelu awon olori omo ogun yio ti ki awon enia ku ajodun.

Ni dede agogo mejl osan ni Are Orile ede yi yio si ile eko ise gbenagbena Ijoba tio wa ni isale ile Omlaira, (Independence Building). Ere idaraya awon akeko yio si tele eyi ni papaisire (City Stadium) ni Eko ni dede agogo merin abe.

Ni dede agogo ufa ku isaju medogun awon iko Ojogbon yio be Are, orile ede yi wo ni ile Ijoba ni Eko.

Lehin eyi ni nwon yio je ase ni ile Ijoba nibiti omo ogun orile ede yio ti gbe fi ilu si awon enia n'albadi, ati pe nigbati o ba di dede agogo meje koja isaju mewa, nwon yio ka oro Are fun odun titun nlnu ero asoramagbesi si etigbo gogbo agbaiye lekani si.

Aseye na yio pari ni dede agogo mejo koja isaju medogun nigbati Are ati Iyaafin Flora Azikiwe pelu Olotu yio duro fun kiko orin "Ki Olorun da oja si" ti orile ede yi.

Ofo se Egbe Domonu

Ojo ofo ati ibanuje ni ojo kedogbon osu kesan odun yi je fun awon asiwaju egbe Domonu ti nwon nse ibewo kakiri bayi-Olori egbe na wani nibi ibanuje na. Nibo ni nwon ti se arinipade ibanuje na? Ilu Fiditi ni. Onirohin wa ni Fiditi teba Oyo so wipe gogbo ilu na lo dake roro nigbati awon asiwaju egbe Domonu na de ibe ni oja na.

Kaka ki nwon gba awon oselu na lalejo, olukuluku enia lo fi ilekun re mori; ti opolopo si lo si oko won.

Awon omo ile iwe ko lati fi ife won pade awon oselu na. Kini lpari eyi?

Awon asiwaju Domonu bere si sepe le awon enia ilu na lori. Ilu okan ninu awon Alakoso Ijoba Akintola ni Fiditi ise.

Onirohin wa so pe bi igbati enia ba ngbe oku lo larin ilu ni 'aseye' ojo na ti. Bakanna ni ilu Oyo ri.



OLOYE OBAFEMI AWOLOWO

Awo yio tete jade

DOKITA M. I. Okpara, babasale egbe Alakokofe so ni ilu Enugu ni ojo Ojubo ti ise ojo kerinlelogun osu yi pe, ni ojo gan an ti o ba ti han gban gba pe gogbo egbe ltesiwaju orilede yi ni o bori nlan idibo na ti o mbo si ile Igbimo Asofin Apapo orilede yi ni Oloye Obafemi Awolowo yio jade kuro logba ewon ti o wa nisisi. O ni Oloye Awolowo ko ni sun ni ogba ewon na di ojo kej si oja na.

—Okpara

Dokita Okpara se alaye pe ohun yowu ti ile ejo le wi nipa Oloye Awolowo, o ye ki nwon daa sile logba ewon ki on na le wa se ojuse re gegbebi titi ma se tele ri nlnu

Ki Dokita Okpara to fi ilu Enugu silẹ lo si Eko ni oja na ni o so orọ na.

(Wo oju ewe kejo)

RANTI!

Bi Najiria ti ntesiwaju lojolumo, bena ni IROHIN YORUBA ndaraba si lowo awon onkawe. A dupe lowo kadara ati enia.

Odun miran tun koja lo! Fun eyi a ki awon onkawe wa fun ajodun kint Ripobliiki.

Ninu odun titun ti o mbo, IROHIN YORUBA yio te o lorun ju atehinwa lo.

Nigbati o ba fe ka irohin ti o pe, itan isedale pelu aworan, a ti itan amokantutu, ranti wipe IROHIN YORUBA ni OBA gogbo won.

Gbadun Emi e pelu STAR



Ah!

STAR

Oti Beer to gbanuse!

Orọ Olotu: QTA AWỌN ADIBO

ORUKO a ma ro emia. Oruko ni o ro egbe Afenifere nigbati Iyafin Hanna Awolowo so pe bi awon adibo ba da egbe Afenifere lola, egbe na yio pese eko ofe ni ile iwe giga. Eko ni Iyafin Awolowo ti so be.

KO si ohun ti awon alaigbagbo ko le so si ileri na. Nigbati Oloye Obafemi Awolowo nki gbe eko ofe ni odun 1953, ogunlogo awon alatako ni awon se enu kasukasu. Ko si ohun ti awon ko so. Nwon ni Awo npuru ni. Nigbati odun 1955 de, ti Awo mu ileri re se, oju ti awon eke ati alaigbagbo.

EKO ofe na ni lo lowolowo bayi ni Ipinle Iwo Orun, ko lti pare; a ko le so ohun ti o le sele si laipe. Eko ofe fun awon akoko ni ile eko giga je okan ninu a won ileri ti Oloye Obafemi Awolowo se fun awon adibo ni odun 1959 sugbon awon paramole oselu ko fun ni anfani lati mu ileri na se. Emi nfe sugbon o se alitera fun ara.

KO mu laakaye wa fun enikeni lati de ja Iyafin Awolowo lori ileri eko ofe ni ile iwe giga yi. Afi naiti o ba so wipe ko tona lati ni eto eko ofe ni ile iwe giga ni o le tako eto eko ofe na. 'Orisa oke, ti o ko ba le tun mi se, fi mi sila bi o ti ba mi.' Awon oselu ti ko ba ni ilana anfani lekunre fun awon adibo gbo do pa enu won mo.

A ro wipe ko to fun awon jeunjeun oselu lati fi eto na se iwadun. Bi egbe Domonu ati awon asiwaju re ba ti pinu lati je abuku fun awon adibo, o ye ki nwon fun egbe Afenifere ti o ti pinu lati je ibukun fun awon adibo laye lati fi ogbon ori ati emi aimotara-enikan dabira fun anfani awon mekunnu.

OHUN ti egbe Afenifere se ni Ipinle Iwo Orun ni odun mewa je awoko fun gbo gbo orile ede yi. Arise ni arika, arika ni baba iregun. Ki egbe Domonu ka tiwon.

KO si ohun ti o le ran awon mekunnu lowo ju ilana eko ofe na lo. Ki ise gbo gbo awon enia ni o le ni owo lati jeki omo won bere ABD kika ni ilu oyinbo. Opolopo awon omo ni opolo won pe yekeye to lati le si ile iwe giga, sugbon ti owo apekanuko ko je. Egbe Domonu ha nso wipe awon adibo ko ni ete lati kore nibiti nwon funrugbin si?

KI iha se Olorun ti o da omo jeunjeun ati wombia oselu olorun boliboli bi aropodogiri ni o da omo mekunnu? Awon mekunnu gbo do fura si egbe Domonu-jamba mbe ninu won!

AWON adibo gbo do ti ibi isana kiye si ogun. Ilana buburu ti o wa lokan egbe NNDF ni o njade dijede yen. Nwon ko fe eko ofe fun awon omo mekunnu. Ohun rere ha ni ki alufa ijo ma santa, nibiti awon omo ijo ti ma ru?

OHUN keji ti egbe Afenifere ati egbe Alakoko tun fe se bi awon ba wole idibo ti o mbo ni lati ma san sile mewa ojumu, fun awon lebara. Ijoba egbe Afenifere ni o koko san sile marun ojumu fun awon lebara ni orile ede yi. Titi di oju oni, ibomiran wa ni Oke Oya ti awon lebara ti ngba sile mejl ati sisi ojumu. Iru Ijoba ti egbe Domonu nfe ni Ipinle Iwo Orun ati Apapo niyen.

AWON osise orile ede yi gbo do fura si egbe Domonu. Ise ti egbe Domonu ni si awon osise ko ju pe ki awon fi won se eru lo. Sisejise mbe ninu orun, nawonawo mbe ninu boji.

IDIBO mbo kankan. A kesi awon adibo lati mo ote won yate si ota won. Ohun rere kan ha le ti odo Domonu jade wa? Ohun ti oju awon adibo ti ri lati odun karun sehin gbo do ko won logbon. A kesi won lati sai ta itura ati idera won fun egbe odale. Ko ni dara fun awon adibo lati kabamo lehin idibo. Sokni ni ope omoje.

DOMONU MBERU

LAIPE yi, apakan ninu egbe Domonu bere fun tituka Igbimo Igboro Ilu Ibadan nitoripe o ti pari akoko odun meta re ninu akosile ofin iselu Ipinle Iwo Orun. Ohun ti o sele niye awon omo egbe Domonu ti o nse akoso igbimo na fake kori.

OHUN ti Igbimo na se ko ya wa lenu rara nitoripe a mo wipe awon omo egbe Domonu lomode ati lagba ki ise omoluabi. Kini ohun rere ti enla le reti lati odo awon digbolugi enia ti o parapo?

Alapara Ibadan

ALAPARA: E ku owuro. Se dada ni omo, iyawo ati alabagbe wa wa?

Olotu: Yotomi ni gbo gbo won wa. Olawa ko jeki ogan ajakale egbe Domonu (NNDF) de odo wa.

Alapara: Nipa oro mi Ijeje ti mo se fun enyin olukawe mi lori iyato ti o wa larin egbe Afenifere (AG) ati egbe Domolugbe (NNDF).

Olotu: Emi paapa ti fe bere oto na lowo re nitoripe o je ohun pataki ti awon olugbe Najjiria paapa ni Ipinle Iwo Orun nberu.

Alapara: Sugbon ki ngto ma ba oro na lo, o ye ki nkoko fenu kan ete ati ohun ti ise omugo egbe Domonu ninu ise won si awon gbjajumo Ipinle yi, Nitoripe nwon ro wipe awon gbon loju ara won sugbon nwon gbagbe pe chin igba ni awon nyin agbado si.

Olotu: Beni. Se bi enyin ri babasale egbe Domonu ti ndupe 'monafiki' lowo awon omo Ilesha nitoripe nwon fi eau ete lasan so pe awon di egbe Domonu.

Alapara: Emi paapa ko ri si idupe yeyenatu Akintaku nitoripe enikan ko le mu ore lowo ki o be ege sile ki o wa ma ke meme eran wa jeun; isiyemeji ko ni sai si fun iru eran be. Enikan ko le mu enikan ni tipa lati se ohun ti okan re lodi si.

Olotu: Bi enia yo pe enikan le fi tipatipa le ohun ti ko ba gberi. Eniti o ba pe dandan, o gho do ri ni. Egbe Domonu nfi tipatipa wa omo egbe.

Tani o je tele Domonu? Alapara: Nigbati emi yio ri ka ntu iwe kan ti ise ti egbe Domonu, nwon ni Omole pelu gbo gbo omo Ilesha ti di egbe Alajobi. Ajobi yi ma kuku yo si babasale Domonu lara o.

Olotu: Bi enia yio ba tile kuro ninu egbe o gbo do mo ohun ti nle. Egbe Domonu gba onje lenu egbe gberun osise ni Ilesha nitoripe nwon ko lati je ninu oju iya esin ti yio ro lori egbe Domonu laipe. Eku abayo o, omo Akin.

taku. Alapara: Egbe Domonu ko tile mo eyiti nwon yio se mo nisisiyi lati ri enia repete ninu egbe won. Oro egbe Domonu tun ti bo sori awon alairise

Eko ni oju Eti ti ise oju kejidinlogun osu yi yio ti han petepete pe Ogbeni Omole ko fi emi re se egbe Domonu. O si so pe ki ise iwe ise on ti egbe Domonu

ni sai se omo akiⁿⁱ ati pe bi ogun eⁿⁱ ba da ni loju ko si ohun ti iso pe ki a ma fi gba ori. Nje yeyenatu ati 'monafiki' egbe Domonu ko se nhan si aralye bayi?

Alapara: Nigbawo ni maku ko ri ku? Enyin ko mo pe egbe Domonu ti nkeru si koto bayi? Ki nya gbe eleyi ti gedenge na, ki a tun wa alaye miran se fun ara wa.

Alapara: Ileri wo ati ifwosoyia wo ni egbe Akintola fe se fun awon enia Ipinle yi nitoripe emi ko tile gbo pe ifokanbale wa ni inu Ilu kilu kan kakiri Ipinle Iwo Orun lati oju ti egbe Domonu (NNDF) ti fi abesi bo sori akoso Ijoba? Tabi igbe rogbo diyan ti ngbode kan ni ojofumo yi ni asiko akoso won ni enia yio dibo fun?

Olotu: Enikeni ti o ba jeki egbe Domonu ko bowobowo bo on lowo ni yio jiya loju iwaju. Kini ohun ti egbe Domonu fe fi ye awa omo Yoruba nisisiyi?

Alapara: Ti agbara je omo eda ni tabi awon osise ti nwon nda sile pooropo, ti awon Alakoso si nipo repete ni o? Nibiti enia mejeledadota ti nse akoso ni?

(Wo oju ewe keje)



ALAPARA IBADAN

ti nwa ise lati le ma ri onje oju won bi o ti wu ki oro na tile le. Kaka ki nwon ba awon alainise wa ise, ki nwon si da ise ribiribi sile, ki awon enia le gbaruku ti egbe won gegeti igbati egbe Olope wa nibe, oye ati Alakoso ara ni nwon nwa kiri, ti nwon si nna owo awon asanwo ori bi o ti wu won.

gba pamọ ni o nta on lara bikese nipa awon egbegberun omo Ilesha ti egbe Domonu fe ko ori buruku ran. Ati pe ohun ti on pelu molehin yio ma je; titi di oju iku ti wa lowo on.

Olotu: Omo akin ko



MASE JEKI AWO ARA OMO RE BAJE

Awo ara omo re lotun ko si ti gbo. Mase so omo re di onikara nipa hiho kuruna ara re. Mentholatum awo alefo ati kurun san o si ngmu ara jolo, tutu ati lati ma da gbinrin, Mentholatum nfun omode ni alafia ati idunnu. Nwon nta ninu awon ide ati agolo bayi.



ATURA-TAWOSE-IWOSAN Jeki Mentholatum ma wa ninu ile re nigbagbogbo-ra ide tabi agolo kan loni

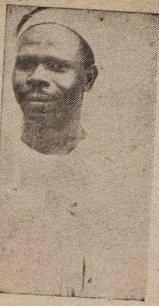
MENTHOLATUM OGUN IPARA TI O DARAJULO

Awon ti o nse ni Mentholatum Company Ltd (Est; 1889) Slough, England.

GEGE bi ofin Ipinle Iwo Orun, odun meta ni Igbimo Ijoba Ibile koka ni lati lo. Ni bo ni Igbimo Ijoba Ibile Ilu Ibadan ti ri ofin tire? Ari gbo gbo awon oselu ti nse akoso igbimo na gege bi wombia-biliki ti ko ni fi ilu won.

EYI tun je eri idaniloju pe egbe Domonu mberu idibo ati pe awon ko lese nile ni ibikibi ni Ipinle Iwo Orun. Bi awon mberu, bi awon ko beru, a kesi Alakoso Ijoba Ibile lati tu awon oniwo ara oselu yi ka LONI. Aigbofa ni a nwoke, ifa kan ko si ni para.

Unifasiti jebi Oyenuga



OJOGBON OYENUGA

Domonu mberu idibo ni Ibadan

AWON apakan egbe Domonu (NNDP) ni Ibadan, awon obinrin oloja ati awon alati-lehin egbe na ti fonnu mo awon asaju Igbimo Ibile Ibadan lo wo lori ipinnu won lati tun lo Igbimo Ibile na fun osu mefa si nwon si ti kesi Alakoso Ijoba Igbimo Ibile, Igbakeji babasale egbe Domonu, Oloye Fani—Kayode lati tu Igbimo na ka ni kiakia.

Nibi ipade kan ti awon apakan egbe Domonu se ni ojo Isegun ti ise ojo kedogun osu yi, akowe awon enia na, Alhaji R A Adesina ti fi iwe kan ran-se si Alakoso na.

Nwon se alaye pe lati ojo karun osu keju odun yi ni asiko Igbimo na ti pari nigbati o je pe lati ojo karun osu keju odun 1961 ni nwon ti yan awon asaju na sibe.

Alhaji Adesina tun gba Alakoso na ni imo ran lati lodi patapata si ebe ti awon asaju Igbimo na melo kan nbe lati tun fun won ni osu mefa tun asiko won. O ni o ito asiko nisisiyi fun Alakoso lati yan awon asaju dipo awon ti o wa nibe titi ti awon enia Ibadan yoo tun fi yan asaju titun.

Sugbon nibi ipade onirohin ti alaga Igbimo Ibile Ibadan, Ogbeni A O Adesokan se ni gbongan Mapo Ibadan ni ojo Ru ti ise ojo kejinlogun osu yi, o so,

pe Alhaji Adesina ti ise asiwaju egbe Domonu kan ni Ibadan 'ntayo' egbe Afenifere ati Alakoso.

Ogbeni Adesokan tun so pe Igbimo na yio ma ba ise won lo titi osu kini odun ti nbo paapa 'Jlotu ati Igbakeji lagbara lati tun suni ojo na siwaju.'

Bakanna ni Ogbeni Lakanni tun so nibipade na pe on siyemeyi ninu igbekele omo egbe Domonu (NNDP) na, Alhaji R A Adesina



OJOGBON AJQSE

Oredcin tu asiri ote tutu NNDP

ti kesi oga agba olopa Ipin'e Iwo Orun' Ogbeni Odofun Bello lati tu asiri ote tutu ete egbe Domonu (NNDP) nipa awon kan ti egbe na ti petepere lati pa niru egbe Afenifere.

Eleyi ni awon esun ti egbe Afenifere fi ranse si oga agba olopa lati owo Ogbeni Oredcin, akowe oludasile egbe Afenifere ni ojo ete ti ise ojo kejinlogun osu yi.

ORUKO WON

Ninu iwe na, Ogbeni Oredcin ka oruko awon asiwaju na bayi: Alhaji D S Adegbenro, Oloye Toy Coker, Soji Odunjo' Oloye Akin—Olugbade' Dakuta S A Aluko, Dokita V O Oyenuga, Bula Ige, J A Odeku ati on paapa na yi eniti awon egbe Domonu ti ko sinu iwe 'ipania' egbe na.

Ogbeni Oredcin fi ye olopa pe nibi ipade iko-ko egbe Domonu (NNDP) ni awon enia na ti se ipinnu yi, awon si tun gbero lati fi awon oruko miran kun Ipininu won ki egbe Afenifere le parun patapata ni Ipinle Iwo O. un Naijia.

Ohun pataki ti egbe Domonu koko gbero lati se ni lati pa gbo- gbo asaju egbe Afenifere ni Ipinle Iwo Orun ninu idibo Ijoba Apapo, ki gbo- gbo asaju egbe Domonu le wole ni roror, se.

Oloye Oredcin tun tenumo pe awon egbe Domonu ti se eto lati ba gbo- gbo awon asaju na wa oran ejo eyiti yio fun won ni agbara lati fi gbo- gbo won pa- mo sinu atimole.

Oloja Adegboyega Ademola, adajo agba ile ejo giga kan ni Ibadan da Igbimo ti o nse akoso Unifasiti Ise Ibi ninu ile ejo giga na ni ojo Isegun ti ise ojo kejinlogun osu yi lori ejo kan ti Dokita Oyenuga ati awon ojobon merin miran, ti nwon ti ye osise ni Unifasiti na tele ri pe si ile ejo na.

Dokita Oyenuga ni o ti je olori awon olukoni ninu imo ijilne nipa ise egbe ni Unifasiti na tele ri. Awon ojobon merin yoku na si ni: Dokita S. A. Aluko ti o ti je adele olori awon olukoni ninu imo ijilne nipa Aje, Dokita O I dunsu, adele olori awon olukoni ninu imo ijilne nipa Ofin, Dokita A. Fayemi, olukoni agba ni Unifasiti na ati Ogbeni M A George, alamojuto awon chun ti o je fun itoju ni Unifasiti na.

Dr. Oyenuga ati awon ojobon merin yoku pe igbimo ti o nse akoso Unifasiti na tele ri ise ejo na lori ona aito ti igbimo na gba da gbo- gbo awon Ojobon na duro loru ti ise won ni Unifasiti na.

OWO TABUA

Nwon se alaye ninu ipejo won na pe awon ni owo ti o le ni (degbawo (25000) ponun lati gba lowo igbimo na fun ona aito ti o gba dawon duro loru ise won.

Nigbati ile ejo na koko be- re lati ma gbo ejo na lo, agbejoro lo gbenusun fun Unifasiti na nigbana, Oloye A. M. A. Akinloye gba pe gbo- gbo awon Ojobon na ko lebi lati ja fun etosi won, aji Dokita Oyenuga nikan ni Oloye Akinloye se pe ejo re ti o je ko to suna.

Lelin eyi ni Ogbeni R.O.A. Akinjide ti o gba ipo fun Oloye Akinloye lati ma ba ejo na lo ri ejo na pe on fe se atunse lori ejo ti olije- jo ru, sugbon ile ejo na ko gba fun un.

Ogbeni Akinjide se alaye pe dida ti igbimo na da Dokita Oyenuga duro ki is- kan miran bikose nitori 'iwe al- dara, ti o hu, ati pe igbimo na san owo osu mafa fun un nigbana.

Bi o ti wi bayi tan ni Oloye Rotimi Williams ti o gbenusun fun Dokita Oyenuga ati awon ojobon miran yoku tako alaye ti Ogbeni Akinjide se pe ki ila ejo na ma se jki alaye na ni nkan- kan se pelu ejo nu.

O wa ro ile ejo na lati se- idajo gegebi o ti to ati bi o ti ye.

Lelin eyi ni adajo agba, Oloja Adegboyega Ademola se idajo pe Igbimo ti o nse akoso Unifasiti na ko leto ninu ofin lati da awon ojobon na duro rara. O ni ki igbimo na lo san owo ti o le ni degbata ponun (E5,294 3s 1d) fun awon ojobon mara- run na, ati pe ki igbimo na tun fun won ni ogorun ponun gegebi owo irinse.

Ikuna awon Igbimo

Oloja Ademola se a la ye ninu idajo re pe ko si ninu ofin ilana ise Unifasiti na pe igbimo na le da awon ojobon na duro ni iru ona ti o gba da won duro na lajipe awon ti di eni ogota odun laije.

O se alaye siwaju si pe ohun ti o ba mu Oloye Akinloye gba pe awon merin ninu awon ojobon na ko jebi lati ja fun etosi won ni lati mu ki o gba pe gbo- gbo awon ojobon na ni nwon leto fun ohun ti

nwon nja fun. Nitorina ejo awon enia na lise rinle doba, ati pe ki igbimo alakoso Unifasiti na san gbo- gbo owo ti awon ojobon na nberu lowo re fun won patapata lai di kobo.

Igbimo alakoso Unifasiti na ro ile ejo ra pe on fe pe ejo kotemiloran si ile ejo gnanan ni Eko, sugbon Oloja Ademola adajo agba na ko gba fun un, o tun ni ki igbimo na tun fi ponun mewa jura gege bi owo irinse fun eyi pelu.

Alufa olowo alumo kagbako

Alufa ijo Olorun kan, Solomon Adewumi ati awon enia mpta miran, Lasini Egbeyemi, Busari Kolade, ati Ilori Akanji ti nwon agbe Iloga Isha Oyo fujuba ile ejo kekere kan ni Oyo lori esun pe awon olopa ba owo alumo lo wo won.

Bi ejo na ti bere awon olopa ko ohun elo bi ide, irin wewe ati oolu kale ninu ile ejo na fun eri idanloju.

Igbakeji oga olopa, Ogbeni Iyola Benson se alaye fun ile ejo na ti gbara ti enikan ti wa sofolo fun on ni on pelu awon olopa miran miran, ti

Qdaran bohun

Gabriel Ojo, ni edun ma kan logan so niwaju ile ejo kekere kan ni Yaba pe "ewon sun mi" ni ojo Isegun ti ise ojo kedogun osu yi.

O so pe lati igbati on ti de Eko, on ko ti lo osu merin pre ni ita egba ew n. Lati owo ni Ojo ti wa si Eko.

Oro Ojo mu ti ile ejo bu serin gbagada eyiti o mu adajo, Ogbeni Francis Ogunmuyi- wa so pe "Eyi je chun ti enia gbodo ka- nu le lori yu korira lo.

Tele Ojo ti gba pe on jebi esun ole jija ti nwon fi kan pe o gbe ope Iria mejila lati ile ise Ina monamona (E C N) ni Ijora ni arin osu yi.

Adajo na pase fun awon olopa lati fun Okoye ni owo die lati inu owo ebun won 'police Reward Fund' lati fi da odaran na pada si ilu ro ni Oyo.

awon si jade lo lati Iy ye ile awon enia mererin na wo. O ni awon si ka sile marunle- logota owo alumo mo awon enia la lowo.

O se alaye siwajusi pe igbati awon kokoye ile won wo, awon ko ri nkanan; igbana ni awon tun lo si oko won nibiti awon gbe ri gbo- gbo awon ohun elo na ti awon ko lo si ile ejo na fun eri idanloju.

Ogbeni Benson so pe Egbeyemi ati Kolade jefu fun awon nigbati awon mu won pe Alufa Adewumi ni wu won ninu ise na, ati pe awon yoku kan je omose labe re ni.

Awon enia na rojo pe awon ko jebi ti ile ejo na to gba iduro fun won ni ogorunrun pinnu enikan.

Ile ejo na yio ma ba ejo na lo ni ojo Aje ti ise ejo keji- dinlogun osu yi.

Da Ehin didun ati Lakuregbe duro

IBEKUJE ati imukumu, wabala: awon ati igbabo- gbo awon kokoro arun a ma ti ko nare ba awon Eree (Kidneys) ati ile-ito a si so (ti oti olomi aisan rakuraku, ki a ma a daji loru, ki ito ma a jo ni nidi ki ojogun ma a ro ni ki ara eni ma gbon, ki oju ma a su ki kokose wu tonu- mu ati ki o darugbe kutu. Ran awon Eree (Kidneys) re lowo, awon Eree (Kidneys) re lowo, lati fi CYSTEX lo eje re mo. Akolo re yio bresi ran awon Eree (Kidneys) re lowo lati fi iteloran patapata tabi ki o ma iteloran awon tun jele re da. Ra koro egbo- gbo De Witt ni nisisiyi ki o si ni ilera ati agbara re pada.

Nigbana, bi irora re ti se lo awon koro egbo- gbo De Witt ni o mu o lokun ati agbara nitori nwon tun jele re da. Ra koro egbo- gbo De Witt die nisisiyi ki o si ni ilera ati agbara re pada.

Ni arin wakati din ni wa ti ri le re (awo ita a yipada)

FUN ILERA ATI AGBARA DeWitt's KIDNEY & BLADDER PILLS EGBOGI ATEJESE TI GBOGBO AIYE TI MO

Alakuko so oro si Akintola

EGBE Alakuko ti kesi Oloye S L Akintola, babasale egbe Domonu pe ki o dekun didi ebi awon alebu oselu re ru awon elomiran.

Egbe na ni iro nla ni Oloye Akintola npa lati so pe ko si irepo ati ise larin awon omo Yoruba ati pe seni egbe Alakuko nmu awon omo Yoruba sin.

Egbe Alakuko so ninu ikede kan ti nwon gbe jade lape yi pe awon ko mowomese adigba ti o wa ni Ipinle Iwo Orun bayi. Nwon si fesun kan Oloye Akintola pe on ni o da rogboyidan Egbe Afenifere sile ni odun 1962, nwon ni ogbon agabagebe nla ni o je fun Oloye Akintola lati wa maa debi fun awon ti ko o beru jamba re.

Nwon wa so faye gbo pe ile wa larin awon omo Yoruba sugbon iyonu ti awon omo Yoruba ni oju kokoro op; awon asaju oselu omo Yoruba.

Nwon tun la kedere pe iro nntan ni esun ti Oloye Akintola fi kan pe gbo- gbo aniani Ijoba Apapo ni egbe Alakuko nko lo si Ipinle Ila - Orun lai fun awon omo egbe won ni Ipinle yoku ni aye aniani kan tara.

Iya fe fi omo re rubo

Adajo a ba ile ejo giga kan ni Eko, Ogbeni George Sowemimo ti so Wosilatun Adeoti si ewon odun meju pelu ise asekan na ni ojo Isegun ti ise ojo kedogun osu yi nitoripe gbero lati pa omo re Felicia Yemisi.

Olupajo fi esun kan Wosila pe o momo ju omo re sinu okun ni Eko ni ojo kejinlogun osu keji odun yi.

Ki adajo to se idajo re fun Wosilatun, o so pe ti jija re yio ko awon iya - omo miran ni ogbon, sugbon on yi ri si ojo ori re fi se idajo. "Nitoribe on ni kan ni eniti o koko lufin." ni adajo ba fi ju si ewon odun meju pelu ise asekan.

Fi ibo re ra ire lodo Egbe Afenifere (2)

Oshogbo, Ede ati Ejigbo

Mo be enyin omo Oshogbo, Ede ati Ejigbo lati yago fun awon digbo-lugi oselu. Ti o ba ile je tan ti o tun fe ba adugbo j: fun wa. Ema se je a fi owo ara wa se ara wa, nitori ki a ma ba se abamo lehin ola. Se enyin

Bata

NIGERIA [SALES] LIMITED

Egbe Onisowo Bata ni Naijiria ki awon Ijoba ati awon enia Naijiria ku orire, a si tun fi tokantokan ba won yo fun ajodun kini ti orile ede yi gba Ijoba Ripobiliki.

ALAGA, AWON OLUDARI

ati awon oshese

IBI ISE

Oko oju omi Naijiria

(NIGERIAN PORTS AUTHORITY)

Ki Ijoba ati awon enia orile ede

Naijiria ku orire fun ajodun kini Ijoba Ripobiliki

Ki Alafia, Idunnu ati Itura joba pe ni orile ede Naijiria.

Aseyi Sam'odun

nyin. Egbe Olope ni egbe ti nina ki ise egbe Domonu ti Gambari.

ONDO

O da mi loju wipe gbogbo enyin omo Oduwa ti e wa ni ilu Ondo ati agbege re

Lati owo

Ayotunde Akinola

na mo ohun ti o lowolowo hayi, E ma se jeki a se ohun ti ohun yio fi di ohun igba-gbe lojo iwaju.

gbe Olope ni oshun nse o E ma se pada lehin egbe Awolowo o. Enyin omo Oduwa ti ilu Oshogbo, Ede ati Ejigbo ni mo nba wi. Eni ti ki iba se omo Gambari ko ye ki o dibu fun awon Gambari Egbe Olope ni ti wa. Cambari ko ni ohun kan lati se fun nyin ju ki nwon ko re oko nyin lo tun ile won se lo, mo tun nkesi awon omo Oduwa ilu lfe. Odan pe ki nwon yago fun egbe omo Gambari ki omo lfe. Odan ma se dibu fun egbe Domonu eyi ti ise egbe olowo.

Egbe olope ni ki e dibu fun. Awon Gambari lo ni ore kan ti nwon le se fun nyin lowo a fi ni nwon yio ba gba ti owo nyin loku. E di b o fun Igi Cpe, ti ise Igi aje.

EKITI

To to o, o se bi owe, Yoruba ni, "Ti Alao ko ba tete pa Inki, Inki ni yio koko pa Alao". Enya omo Ekiti, nje enyin ha gbo ri wipe nwon di owo osu Oba kan di kobo kan odukan ri bi Benji Jimoh ti yio dara, Alami misire ni a ti m o. Yio ya nyin lenu wipe a w o n egbe "Demo si Baba" ni nwo n nde awon asoju won si awon Oba Ekiti. Oro Iselu ki ise pe ki enia ma fi iya je ni, ako le gba esan, sugbon a le gba esan nipa lbo didi.

O ye ki gbogbo omo Ekiti nile ati loko mo wipe ko si ore kan ti egbe Domoru le se fun awon lehin igbati egbe Akintola ti ba onje lenu omo nyin. Dokita S. A. Aluko tan, ase ni o nfi ebi pa awon Oba nyin "ki oju usari ibi, Yoruba si so wipe ese ni ogun re." Nitori na, enyin omo Ekiti nile loko odi owo

ni e mo, riri i se ti Oloye Akin Deko se ki o di wipe a yan ni ise miran. E si mo riri ise Oloye Obafemi Awolowo ni asiko re ni ipinle yi, ki o to di wipe awon Gambari o to di wipe "Demo si Baba" ju ati egbe "Demo si Baba" ni awon ni ati itori ki nwon le ba ri ti owo nyin gba ati lati ko nyin si oko eru Gambari ati lati se abesin kawo titi aye.

Lode oni, gbogbo wa la mo wipe ko si ohun ti owo ko le se. Owo a ma so enia di eru titi aye. Owo a ma so eni iwaju di eru chin. E ma se je ki owo won yen tan nyin. Se enyin na ranti wipe egbe Domonu na lo ba owo koko je de ibi ti cde lona, o si tun le ge sehin nigbati o ba tun wa wu bi e ba ti dibu fun tan Egbe Domoru ki ise egbe ti nwa ire fun omo enia a fi ki nwon ba enia wa oran funi.

Gambari ko ni ore kan ti nwon le se fun nyin ju ki awon gbe apere obi tabi opariri (rice) fun nyin. E ranti ore ati ise ti Oloye Obafemi Awolowo se fun nyin, Nitirina e ko gbe Domonu sile ki e si dibu fun Olope.

ABEOKUTA

Eti nyin melo, enyin omo Egba ni ile Alake. Beni ore ti o nfi loko yen, e ma se je ki oja si ilu Ibomiran bi ko se Egba. Enyin omo egba ni a fi se je ki elomiran si ade na lo E jowo enyin omo Oduwa ni Egba e ma se je ki awon egbe Domonu (NND P) si ade na kuro ni eri Alhaji Dauda Adegberu.

Ibi ti ba pe ni ori, eninkankin ibe se itele, ko si ohun kan ti e se ju ki edibo fun Alhaji Adegberu lo. Opolop lbo ni o to si Alhaji Adegberu lati ile Egba. E ma se jeki Oloye Rosiji tan nyin je. Kosi ore kan ti Rosiji le se fun nyin. Asoju Gambari ni nwon je ni ile Egba. E ma se je ki awon oselu jeunjeun gba o re ti Olorun fe se fun nyin dale awon Gabari mi owo.

ASOBADE ERE BOOLU

ENGLISH DIVISION 1
A Villa v Birmingham 1
Burnley v Manchester U z (2)
Chelsea v Blackburn 1
Everton v West Ham 1
Leeds v Arsenal x (1)
Leicester v Blackpool 2
Sheffield U v West Brom 1
Stoke v Nottingham For 1
Sunderland v St Wed 1
Totenham v Fulham 1
Wolves v Liverpool 2

ENGLISH DIVISION 11
Charlton v Norwich x (2)
Coventry v Huddersfield 1
Ipswich v Newcastle 2
Leyton O Crystal P x (2)
Manchester C v Rotherham 1
Plymouth v Middlesbrough 1
Portsmouth v Swansea 1
Preston v Northampton 2
Swindon v Derby x (2)

ENGLISH DIVISION H1
Bournemouth v Port V 1
Bristol R x Bristol City 1
Exeter v Colchester x (2)
Gillingham v Q P R 1
Grimsby v Luton 1
Hull v Sheffalbury 2
Mansfield v Scorthorpe 1
Oldham v Brentford 2
Peterborough v Carlisle 1 (x)
Wasall v Barnsley 1
Watford v Southend 1

ENGLISH DIVISION IV
Aldershot v Crewe 1
Barrow v Bradford C x (2)
Bradford v Darlington 1
Brighton v Torquay
Chesterfield Halifax
Doncaster v Newport x
Hartlepool v Millwall x (2)
Lincoln v Stockport 1
Notts C v York 2 (x)
Oxford v Chester 1
Southport v Tranmere x (2)
Wrexham v Rochdale 1

SCOTTISH DIVISION 1
Airdrie v Falkirk x (2)
Celtic v Morton 2
Dundee v Clyde 1
Dunfermline v Motherwell x (2)

Hibernian v Kilmarnock 2
Partick v Hearts x (2)
St Johnstone Rangers 2
St Mirren v Dundee U 2
Third L v Aberdeen x (2)

SCOTTISH DIV 11
Arbroath v Albion R 1
Ayr v Alloa 1
Berwick v Cowdenbeath 1
East F v Brechin 2
E S Clydebank v Queen of the South x (2)
Hamilton v Forfar 2
Montrose v Raith 2
Stenhousemuir v Queens PR 2 (x)
Stranraer v Dumbarton 1



ALHAJI D. S.

Ifa Orunmila

Awon Ijeye afobaje lati yan ilu Eko se ipade ni ojo yio ropo Ojobje ti ise ojo kerin o waja sa lelogun osu yi ni ilu na Ijeye na ko

Kini irawo re

"IGI ganganran ma gun mi loju a nduro si wi". Mase ko eti odi irawo re wi larin ose yi.

LEO (July 23—August 21) Oja ni la ka a wa fun o larin ose yi bi imoran ore rinutinu re.

VIRGO (Aug 23—Sept 22) So nina re larin ose yi ki o ma ba kuna larin ose yi.

LIBRA (Sept 23—Oct 22) Ako rere fun o lo bere ninu ose yi fun awon agboyisohun ni ibi ise lati pa subu re ri igbega.

SCORPIO (Oct 23—Nov 21) A ojiji kan yio de ba o larin ose yi gididi ki o to fowo si iru ayipada ko ma ba ko ba ara re.

SAGITTARIUS (Nov 29—Dec 21) kan yio de ba o lati enu ise re CAPRICORN (Dec 23—Jan 21) dun gba ni eyi fun o ni agbo ilu ore.

AQUARIUS (Jan 21—Feb 19) fi ise re ta felefele larin ose yi ayipada si ona rere wa fun o.

PISCES (Feb 20—March 20) ise re yio farahan si o bi nwo to larin ose yi. Bakan na ni ife han si o larin ose yi.

ARIES (March 21—April 20) kan ti o se pataki ti o ti pa larin ose yi.

TAURUS (April 21—May 21) owo owo larin ose yi sugbo ni na.

GEMINI (May 23—June 21) kan gba lati okere ti yio ro o kan ti o gbero lati se ti ladi imoran na nitori imoan dada.

CANCER (June 22—July 22) nu kan yio de fun o ni ibi ise ranti ti o si ti ngbero lati pati

OLOTU MI OWO

Alainise daran laiye Domonu

Olotu,
Inu mi iba dun dun dun bi o ba le gba mi laye lati so gbolohun melo kan fun awon akumajodi egbe Domonu NNDP. Nwon ni bi enia ba yo ipin ni oju o ye ki o fi han oju nitorina iru awon iwa imotaraqi ti nsele kakiri Ipinle Iwo Orun nisisiyi ko se lori egbe meju bikose lo ri egbe / Kintola

Eleyi paapa yio si ko awon mekuanu ni ogbon lati mo iru egbe ti nwon yio dibo fun. Asiko egbe Domonu NNDP ni awon alairise di elewon osan gangan.

kaka ki egbe Domonu da ise sile fun awon alainise, ile ni gbgobo won nko kakiri igboro.

Nitorina mo pe enyin omu Yoruba lati t un amure yin di ki Olurun gba wa lowo awon oselu amunisin oselu jeunjeun ti nwon ti so ara won di Olurun awon eda nisisiyi. Enyin amokun jale bi awa eda ko ri yin Oba Orun ha nko?

A. ALADE/OBI
EKITI

IWE IROHIN EGBE DOMONU DI IRANU

Olotu
Inu mi yio dun bi e ba le gba mi laye lati ba awon oniwe irohin egbe Domonu kan so koko ero melo kan niteripe bi enia ko ba ko ise o soro fun un lati mo ogbon ise. Emi ko tile ro w ipe awon ti egbe Domonu ko sinu ise irohin won sise ninu ile ise irohin ri nitoripe tasentase ni nwon mase gbo. gbo eto irohin won.

Bi enia ko ba tile sise ninu ile ise kan ni yio sa ma wo ti egbe re nita sugbon emi ko ba gbgobo won ni pupu, nitoripe ete ba-mise ni gbgobo osise. Ibe, nwon ko si mo ohun ti awon oyinbo npe ni eto iwe akowe irohin.

Ko si ohun ti o mu mi so oro yi ju pe bi enyin onkase ba nkiyesi gbgobo ohun ti nwon nko sinu iwe won losape, ko si oju kan ti iwe na yio jade ti nwon ko ni ri ohun yi si onirohin e gbe won nitoripe nwon ro pe nipa eyi ni awon yio fi mona.

Yoruba bo, nwon ni eniti enia ko ba to ni onpegan mo dupe lowo Olotu iwe "Irohin Yoruba" ati awon osise re gbgobo ti nwon ko kabi ara si gbgobo, ohun ti awon alainikan nse si won nigbogbo igba.

Nigbati nwon ko mo ohun ti nwon yio fibu oniwe irohin egbe won mo, nwon tun ko sinu iwe won pe "Irohin Yoruba dofe." Enyin ti o da ti yin sinu odo eku ise o.

Mo dupe Olotu.
Emi ni,
L. OLA. LAWAL.
IBADAN.



Egbe NNDP ko ofin alikali wo ilu?

OLOTU,

Mo dupe fun aye ti o gba mi ni ijosi ninu iwe re, mo si tun fe ki o gba mi laye ninu iwe "Irohin Yoruba" re yi lati soro meju fun awon ti nwon ndaiyeru, ti nwon npe ara won ni egbe Domonu.

Ni aipe yi ni mo ri okan niau awon asiwaju egbe Domonu yi ni abule kan ti nwon wo aso ewu Kafatani ati lawani babaruru awon egbe Alaake ti Gambari ni ile Oke Cya kari. Alaye ti akotileta omo egbe Domonu yi so ni pe aso yi ni eyiti egbe won (NNDP) ko wa lehin ipade won pelu asaju egbe Fulani.

mbo yi. Lehiana, mo fe ki e jeki a fi ara bale ma wo ofin alikali ti egbe Domonu ni nisisiyi. Bajudaju egbe Domonu ti ta Yoruba fun Gambari.

Ni ile Ekiti patapata, ko si egbe Domonu. Sugbon ni ojo ti ibo ba waiye ni Ipinle yi, omo Ekiti ko ni sai f'imu akotileta meju omo egbe Domonu ti o seku fon fere. Alaye ko ni si fun awon ajeri eke mo fun omo oduduwa ni ojo na. Mo dupe lowo re olotu

Emi ni
A O Ekemoke
Efon Alaye

Ikirun ko egbe Akintola

Olotu,

Inu mi yio dun bi e ba le gbe ero mi yi jade niau iwe "Irohin Yoruba" oloyinmomo ti njade losape lati soro nipa iranti ti o ye fun ara Ikirun lati se fun egbe Olopete nitoripe olopete wa ni egbe na ise. Akoko ti o fi ye ki gbgobo omo ikirun dibo fun egbe olope ni pe ni asiko Ijoba egbe olope gbgobo opopo oju ona moto ni egbe na da oda si sugbon yanrin ni awon egbe Domonu fi ndi oju ko to opopo oda nisisiyi.

Owo ti egbe Domonu ko ba fi tun ilu wa se ni nwon ngna bi o ti wu won. Owo ti o ye ki nwon fi tun ilu baba won se ni nwon tun fi nbaje.

Nwon da ori owe awon agbagba kodo nipa didobale fun awon

Dibo fun igi Ope ki o si lekun owo

Olotu,
Mo ki yin o. Ejoowo efun mi ni aye die ninu iwe irohin yin osese oloyin mome, oju gba kosi sa yin lese.

Ni oju keji osu kesan odun yi ni a ri iyawo asiwaju egbe Domonu ti o si puro rebete fun wa nipa si so pe awon yio se ohun ti oju ko riri. Enyin yio

si ri pe nigbati enia kan ba so pe on yio se ohun ti oju ko riri, a fi enia ti yio ba ya were loku.

Oro Olurun so pe eniti o ba re ara re sile ni aogbe ga sugbon eniti o ba gbe ara re ga ni aogbe sile. Iyaafin Awolowo re ara re sile, o si ri igbega repete lojo awon enia nitoripe pelu ife inu ati yin ni awon enia fi npade re nibikibi ti o ba de, yato si ti iya egbe Domonu kan ti o je pe nigbati o ba ti ku ota ti yio de ilu kan ni iwon yio ti ma fi olopabile mu alatako egbe Domonu, ki iburu le bi awon yoku, ki nwon si le mura lati wa pade iyawo asaju egbe Domonu.

Mo tun dupe lowo Alhaji D. S. Adegbenro adede labasale egbe Afenifere fun ijagun melu re lafi ota pe, a fi eniti ko ba nwa owo ni aye re ni ole dibo fun egbe Domonu nitoripe igi owo ni igi ope.

Nitorina e sora lati dibo fun egbe Domonu bi iwo ko ba fe da omo re nu. Oluwa ko nida omo waru o. Awa ara oshogbo kole gba-ge ise ribiribi egbe Olopete lajai? Ope ni awa yio dibo fun.

Emi ni,
K. O. B. Ojuja
Oshogbo.

MEGIDA
EMANJE BI IDAN

Fun Otutu Iko Efori, Osilimu Ofun didun, Lakuregbe, Iba, Ewo, Akodun, Iwora, Kikita Lo Lo nja Oju Ogbu Eru Igo kan fun Itowo

MEGIDA Wa Kakiri Sobu. Asi nca ni
MEGIDA C.O. Box 882
LAGOS.

Gbon aisan awo ara re nu

Maje ki osu e, tabi ki odamu pupu, larin ojo meju awon oju, bi Ekuru, Alefo, Rore, Awon alebu ara miran, Ara sisu, Ara jijoni, Ara itani, Arunkaran ti ome ma bi enia ninu ninu awo ara, Lapolaxo, Owo Imu, E-la Oloranto, awon orisirisi kokoro bi Jerunjerun, Kayun, a ati Isaka Ese. Yara lotan NIXODERM ti afi ogbon ijale popo. Ona mfin lofi nise ise iyanu fun enia, Ara dide? Ara mimo,

Ara didan ti. (Ona kin) NIXODERM niyara gbo-ron ti awon arun bi ki gun ti awon aisan, Ara sisu, Ara hibun ni; ti ole mu ki enia mafi ekan ho ara nigba-gbgobo, 2. (Ona keji) NIXODERM ma nipa awon arun ti ona nida enia lamu ni ara, tabi ni oju, bi Rore, Ifo, tabi Isaka. 3. (Ona keta) NIXODERM Ma nle awon nkan ti o ma nle Alebu ara lo. 4. (Ona kerna) NIXODERM nse iranlowo fun ara didan, Ara dide ati ki Ara madagbogo enia lorun. Lo madagbogo lojo awon ti NIXODERM lojo awon ti ara Edgobi ladugbo re loni.

Emi ni
S A Orisayomi
Apapa Ikirun

IRO IDUNNU FUN AWON ATEWE

O fe se atunse awon ohun elo itewe (types) re bi?

Bi idahun re ba je beni, a je wipe adura re gba niyen nitoripe ero 'Supercaster' ti o nge biriki itewe yio te o lorun laisi wahala

JeKi African Press Ltd.,
P. O. BOX 78, IBADAN,

Mo be gbgobo omo Oduduwa patapata lati fi ara bale oju di ibo ti

OJO OJA ILE YORUBA

OWE ILE YORUBA

ILU OJO 'RU SEPTEMBER 30 (WEDNESDAY)

Eko Ati Agbegbe Re	Obun Eko
Abeokuta	Ijoko Iberekodo Asu Wasimi -
Ibadan	Ijaiye-orile, Fedegbo, Oyedeji, Egbeda
Ijebu	Ilishan Odogbolu Atan Imope Ishan Isara
Ijesha	Iwara, Ejioro, Odo, Ibokun, Esa-Odo,
Ondo Ati Eti Odo	-----
Egbado	-----
Ogbomosho	-----
Ekiti	Egosi, Odo-Aiyedun.
BINI	-----
Eti Odo	Kokori
Igbaje	-----
Iressi	Obada
Badagry	Ado-Odo Ilogbo-Ale
Igba iye	-----

ILU OJO 'BO OCTOBER 1. (THURSDAY)

Eko Ati Agbegbe Re	Mushin
Abeokuta	Otta Abalabi Sodeke Omida Ilawo -
Ibadan	-----
Ijebu	-----
Ijesha	Oshu Itagun Odogbo Idoko Iloko
Ondo Ati Eti Odo	-----
Egbado	-----
Ogbomosho	Araromi
Ekiti	Oke Aiyedun
BINI	-----
Eti Odo	-----
Igbaje	-----
Iressi	Iloro
Badagry	Badagry Town
Igba iye	-----

ILU OJO ETI OCTOBER 2 (FRIDAY)

Eko Ati Agbegbe Re	Agege Ikeja Ebute Ero Ikorodu-
Abeokuta	Lafewa, Oba-Obada, Kajola, Ajegunle
Ibadan	-----
Ijebu	Ikenne, Okun-owa Erunwon Omu, Mamu, Ibeju Atikori Imushin Ago-woye Ijesha Esa-Oke Ijebu-Ijesha Ilase Epe Iloba Iperindo Imuroko
Ijesha	Igbo-Egunre
Ondo Ati Eti Odo	-----
Egbado	-----
Ogbomosho	Oko
Ekiti	Oke mesii Ifaki Igede Ikole
BINI	Uromi
Eti Odo	-----
Igbaje	-----
Iressi	-----
Badagry	-----
Igba iye	Qbada

ILU OJO ABAMETA OCTOBER 3. (SATURDAY)

Eko Ati Agbegbe Re	Oyingbo.
Abeokuta	Atan, Agbado, Ifo, Itori, Itoku, Isabo Olode
Ibadan	Aiyeye, Sagamu, Ita-osu, Ogere, Itele, Iloji
Ijebu	Ibodi Ibode Kajola
Ijesha	Oka, Ilara.
Ondo Ati Eti Odo	Alagba Ilaro
Egbado	-----
Ogbomosho	Ilogbo, Ishan.
Ekiti	Eke
BINI	-----
Eti Odo	-----
Igbaje	-----
Iressi	-----
Badagry	-----
Igba iye	-----

ILU OJO AIKU OCTOBER 4. (SUNDAY)

Eko Ati Agbegbe Re	Obun-Eko.
Abeokuta	Ijoko, Iberekodo, Asu, Wasimi, Arar
Ibadan	Ijaiye-orile, Fedegbo, Oyedeji, Egbeda
Ijebu	Ilishan Odogbolu Atan Imope Ishan
Ijesha	Iwara, Ejioro, Odo, Ibokun, Esa-odo
Ondo Ati Eti Odo	-----
Egbado	-----
Ogbomosho	-----
Ekiti	Egosi, Odo-Aiyedun
BINI	-----
Eti Odo	Kokori
Igbaje	-----
Iressi	Obada
Badagry	Ado-Odo, Ilogbo-Ale
Igba iye	-----

ILU OJO AJE OCTOBER 5. (MONDAY)

Eko Ati Agbegbe Re	Mushin
Abeokuta	Otta, Abalabi, Sodeke, Omida, Ilawo.
Ibadan	-----
Ijebu	-----
Ijesha	Oshu Itagun Odogbo Idoko Iloko
Ondo Ati Eti Odo	-----
Egbado	-----
Ogbomosho	Araromi
Ekiti	Oke Aiyedun
BINI	-----
Eti Odo	-----
Igbaje	-----
Iressi	Iloro
Badagry	Badagry town
Igba iye	-----

ILU OJO ISEGUN OCTOBER 6. (TUESDAY)

Eko Ati Agbegbe Re	Agege, Ikeja, Ikosi, (Epe).
Abeokuta	Lafewa Obada Oba Kajola Ajegunle
Ibadan	-----
Ijebu	Ikenne Okun-Owa Erunwon Omu Mamu Ibeju, Atikori, Imushin, Ago-Iwoye, Ijesha-Ijebu. Isara Imodi
Ijesha	Esa-oke, Ilase, Epe, Iloba, Iperindo, Imuroko, Ikeji.
Ondo Ati Eti Odo	-----
Egbado	-----
Ogbomosho	Oko
Ekiti	Oke mesii; Ifaki; Igede; Ikole
BINI	Uromi
Eti Odo	-----
Igbaje	-----
Iressi	-----
Badagry	-----
Igba iye	Qbada

ILU OJO 'RU OCTOBER 7 (WEDNESDAY)

Eko Ati Agbegbe Re	Oyingbo
Abeokuta	Atan Agbado Ifo Itori Itoku Isabo Odeda Olode
Ibadan	Aiyeye Sagamu Ita osu Ogere Irolu Itele
Ijebu	Ibodi Ibode Kajola
Ijesha	Oka, Ilara.
Ondo Ati Eti Odo	Alagba, Ilaro
Egbado	Ilogbo Ishan
Ogbomosho	Eke
Ekiti	Ekevevon, Bomadis, Tonigbeac
BINI	-----
Eti Odo	-----
Igbaje	-----
Iressi	-----
Badagry	Ojo, Ajido, Iworo
Igba iye	-----

Alapara Ibadan

(Bere lati oju ewe Keji)

Olotu: Awon alaimokan ko kiyesi ara bayi o di igbati egbe Domonu ba so gbo gbo won di amunsi ni ogunlog o yio to gbon.

Alapara: Mo ro wipe ti awon omo ile eke ti o sese jade ti ko ri ise se, ti omiran ti ipa eyi di ero ewon ni egbe Domonu fe so fun awon enia ki won to dibu fun won.

Olotu: Mo dupe lowo re Iwo ko mo wipe ogun egbe Domonu ko da won loju ni gbo gbo won fi nsare asalugi kakiri ti won nfi tipatipa mu enia won egbe bi o tile je pe awon enia wonyi ko fi igbakankan ni ife si

egbe won?

Alapara: Nwon ko mo wipe igi ti Olorun gbin ni ope, ko si enikan ti o le fa tu beni ati wo ewe ope di un alakeji. Bi enia ba so pe on yio mu ori, ola ni yio mu ni on oloje Gbo gbo ohun ti Oluwa se fun ope ko si eyikeyi ti ki ise owo nnu re.

Olotu: Beni emi paapa se akiyesi pe lati igbati awon odale ti nwa isubu Olope ni owo ti nkase nle. Toke tara ko ni igbekle si ara won mo. Ijakadi ranin larin odede. Eyi to mi, emi yio ma reti re ni ojo meju. O digba.

Ara ise ibi Ege Akintola

Akwoe olukede Igbito Apapo egbe Alakuko ni Ipinle Iwo-Orun. Ogbeni Bola Sadipe ti so pe didi ti Ogbeni Lawrence Omole ati awon mji kan ni Ilesha di omo egbe Domonu (NNDP) ko ba egbe Alakuko ati Afenifere ni ojiji.

Lori ikede kan ti Oloye Akintola gbe jade lati fi ki awon ti o fi egbe kan sile bo sinu egbe re, Ogbeni Sadipe so pe "gbo gbo wa ni a ti mo ohun ti o ro mo oro awon omo egbe mejiji na ati ohun ti o fa iru ipo ti won wa loni ba won. Gbo gbo aye paapa ni o ti gbo nipa kiko ti Ijoba Ipinle Iwo-Orun ko lati ba won tun iwe ise won se, ki awon enia wonyi pe padanu owo repete ti won ti fi ra oja won sile."

Awon ti Ijoba ko fun ni iwe ase iraja tele niwonyi:- Ogbeni Lawrence Omole, Ogbeni Stephen Akinbolagbe, Ogbeni S. Ladegbami ati egbe iraja "Ijesha United Transport Trading Company."

Paapa nibi ipade kan

ti Ogbeni Omole se pelu awon egbe Domonu (NNDP), o so wipe ki ise pelu ife inu on ni on fi di omo egbe Domonu sugbon on di omo egbe nigbati egbe na fe da yepe sinu gari on.

Ogbeni Omole tun se alaye pe laisi iwe ise on lowo on yio soro fun awon molebi ati omo on lati jeun asiko. Ogbeni Omole wa bu enu ete lu ikorira ati isoro ti nja raniranin larin awon omo Ilesha ti ko je ki opolope ranti pe awon le se rere fun awon enia won ninu egbekegbe oselu ti omo ilu won le wa.

Lati owo Idowu Ezekiel, Ilorin.

1 Mo da sasa egbe, bi obo ilu.

2 Ko si bi ati le se ifa ki o ma hu wa ekufo.

3 Agba ti ko lowo ti (tea) a ma mu eke.

4. Ki ile to pa osika ohun rere yio ti baje.

5 Osoju enia soro gbo kan le.

6 Bi enia ko ba fi owo gun osika loju a ni on won ni nwon nse ode ilu.

7 Arun ti nse Labode ko se etun.

8 Bi a wi fun ni ki a fe, on ni iyi omo enia.

9 Aro fehin ti o nwo ise idana, adan do ri kodo o nwo ise ete.

10 Iku ogun n'pa akikanju, iku odo nipa omuwe

11 Ni pa eso nwon lati ma mo won.

12 Abo oro ni a so fun omoluwabi, bi o ba de inu re a di odindi

13 Di e rinu iberu Oluwa, o san ju isura pupu ti on ti iyonu ninu re.

14 Bi a ko ba ri adan mo a ma f'obe se ebo.

15 Ole ni mo ese ole to lori apata.

16 Ohun ti o se aja, ti aja fi igbo. ki se ohun ti agutan gbo do fi se iran wo.

17 Okan eni, ni alufa eni.

18 Ogbon ju agbara lo.

19 Olowo ki ise Olorun, sugbon asiri lobu ju ara won lo.

20 Atelewe eni ki tan ni je.

21 Atoro je ki yanbo.

22 Ohun ti a se niyi ni a se te.

23 Eranko ti o se iye meju ni ope pa.

24 Ati gbeyawo ko tejo, owo ope losoro.

25 Olododo ni yio jogun Igbala, awon enia buburu ni yio jogun ofe.

26 Ka rowo ra eliya ko to bi ko ye enia.

27 Bageji hare egusi foru

28 Omole ti o ba mo owo we a ma ba agba. lagba jeun

29 O ri agbalagba gogina, o ni ki owa ko o lagbon, o ma bi were lo se dagba.

30 Iwa nife, Ife ko loruko meju.

31 Were dun wo sugbon ko se bi lompo.

32 Okun ti o mu aparo lese lo so di egbe eipe-keipe ninu oko.

33 Bina ko ba tan laso, e/ki itan lekana.

34 Alaru ti o ge gele eru ni yio re sile.

35 Eniti o bi gbaju-mo bi iyonu.

