

IROHIN IMOLE

IMOLE ORE AIYE, TENI GBOGBO LAWA

NO 883 WEDNESDAY DECEMBER 30, 1964 (2D)

Awon Ara Ilu Ko Tun Gbogbo Ko Orin Awolowo Mo

SHAGAMU:- Enu ya gbogbo enia nigbati awon gbe ile gbo irohin wipe awon Alase Ijota Ibile Ofin, ilu kan ni a gbege Shagamu ti se Ofin wipe, enikeni ko tun gbogbo fi ero redio tabi garsu fonu korin. Oti ye Qbalqami Awolowo mo, bi oluware ko ba fe wo gau.

Ninu ipade ti awon Igbimo na se ni opin ose ti o koja yi, nwon se ni ofin wipe, ti enikan ko tun ni ase ninu gbo-gbo awon olugbe enia ti nwon ngbe ru ilu na ati agbebe re ti nwon tun gbogbo korin rekodu Awolowo mo lati oju ni lo. Bi enikan ba si tun korin na lehin

ofin ti Igbimo ra ti se yi, ti owo ba te oluware, onitohun yio lo, fi ponun medogbon (£25) tanran si kotu tabi ki o lo si awon osu meta laifabarara.

Ni afikan, Ijota Ibile na ti tun se e ni ofin pe, enikeni ko tun gbogbo korin egbe oselu kankan ni ale mo. eyi bere lati agogo mewa ale titi di owuro ojo keji.

AWON ENIA NAIJIRIA YIO DIBO L'ONI

EKO:- Gbogbo enia lo ya enu silu ti nwon fere mo le pade mo nigbati irohin kan won ku ni asale ana ojo Isegun ti ise ojo kokandinlogbon osu yi wipe gbogbo awon enia orile ede Naijiria yio dibo ni owuro yi ti ise ogbonjo osu kejila odun yi.

Gegebi awon enia na tise fi okan won si tele ri: ni wipe nwon ko ni dibo na mo ni owuro yi, gegebi awon egbe oselu kan tise nso kakiri tele wipe ki Ijota ba ye ojo idibo na si ojo iwaju.

Awon enia na so wipe madaru wa yika awon adu gbo kan, paapa nibiti awon omu egbe oselu kan ti wo-

le laiko si alatako.

Nitori idi eyi ni awon omu egbe na se sare lo kesi Qlola Nnamdi Azikiwe pe, ki o lo aye re lati ri i wipe, nwon ye ojo ibo na siwaju.

EDEAIYEDE

Shugbon ni Ijota Ojo Aje

WO OJU EWE KEFA



Dokita Nnamdi Azikiwe



Alhaji Abubakar Tafawa Balewa

Awon Qlopa Ri Oju Enia Nina Ie Babalawo !

POTA:- Oru di bo lo o ya fon mi kuro lona nigbati irohin kan yika gbogbo ilu wipe awon qlopa ri eyin oju enia meji ninu ile Babalawo kan, Dusso Harry ti o ngbe ilu Port Harcourt ni ojo Eti ti ise ojo kedogbon osu yi.

Irohin awon qlopa Pota fi ye wa wipe, nigbati awon gbo irohin wipe Babalawo na ngbe awon nkan ti o lodi si ofin sinu ile re ni awon ba lo lati tu ile Babalawo na, nigbati awon si de inu ile re, ni awon ba ri oju meji ati gran enia ninu ile re.

Lekekese ni awon ti mu Babalawo ra lo si ile ojo lati lo so ti enu re niwaju adajo ati ibiti o teri gran ati oju enia meji ti awon ri ninu ile re.

Nigati nwon mu aba-

WO OJU EWE KEFA

SIRO ISE IRIJU RE

Lati Owọ S. O. JAIYE

ORO OLOTU

ODUN 1964 NKOJA LO

Enyin enia wa gbogbo kakiri igun meherin agbaiye a fe ran nyin leti pe Odun 1964 nrekoja lo si Opin, lehin Ola ti ise Otunla jo'Bo, ti ise ojo kokanleogbon oju yi, ao si ma a ki ara ku ewu Odun titun Ki Ojo run jeki a le pari Odun na layo ati alafia.

Ohun otaki ti a fe pe akiesi gbogbo enyin Onkawe wa si ni lati bojuwo chin lati siro iwa wa lati i be re Odun na ti o fi nlo si Opin yi, ere ni a je ni tabi adanu? E jeki a bojuwo chin ki a si ronu wa wo.

Nigbatu odun ba nlo si opin bayi, awon oniṣowo a ma a yara kankan siro gbogbo oja won lati mo iye ere ti awon je lati ibere odun na titi de opin re oja ti won ba ri pe yio di eti si won lorun ninu ṣopu, won a tete lu u ni gbanjo.

Ṣugbon ohuntit awa oniwe "IROHIN IMOLE" nran nyin leti nihin lati fi mo bi a jere ni tabi adanu ki ise lori ise owo wa bilokose lori iwa.

Qna ti a le fi mo pe a jere niyi: Lati igbati odun 1964 ti bere, elo ni owo tabi chun ini ti a ti fi ta awon alagbe lore, enia melo ni a se iranlowo fun lati ma a ri onje o jo je, enia melo ni a ti fi iwa rere wa yi ni okan pada kuro ninu ibi enia melo ni a ti se ore fun ti ko ni ireti a ti gba nkankan pada lowo won? Ti aba le ri opolopo juwe, ni awon a ti se fun, ki a mo daju pe, opolopo ni ere ti aje ni odun ni, nitoripe ko si ere kan ti enia le je laiyu ju ki opolopo awon ti a ti se inu rere fun ma a sure fun wa lo.

Ṣugbon eniti owa idi okan re wo daada, ti o si ri wipe, gbogbo irinsi on lati ibere odun na ti ofi nlo si opin yi ko san ju ti alo ni lowo gba lo, ki oluware mo dajudaju p e, adanu ni gbogbo laala on lati ibere odun na titi de opin nitor pe ile ti aba fi ito mo iri ni yio wo o, oro ti aba si fi eru kojo ko le pe titi.

Ki a wa tun ronu wo wayi, ki a wo awon ti ajiyo bere Odun na, ṣugbon nisisiyi won ti sun ni iboji, laini ireti, ara won si pada si erupe, emi awon ti jere pada to Ṣorun, lo emi awon ti o padanu lo sinu Okunkuu biribi ri, nibiti okun ati ipa chinkeke gbe wa. Ki Ṣorun mo se wa ni eni Qrun apadi lehin iku o.

Ki a wa paapa wa ranti pe, wakati kan mbọ, ni arin ojo kan, larin ose kan, ninu oju kan, ninu Odun ka a ti so di "Oku" tabi "Ologbe" Bi a ko tile ti mo akoko ati igba na, o ye ki a mura sile ni gbogbo ojo pe, "a ti wa" "Gbogbo igba e stand bai"

Eda ti o ba sope on ti to tan on ti mo ten, on ko tun fe imoran enikan mo, ki o ma daju pe oferefe ni o n wa a, ohun ti iru eni be gbojule ni odun ni, ole di omulomofio ni gla, eyi ni omu awon agbalagba fi ma pa owe p e' Bi oni yio ti se ri, oja ki iri be ni o ngmu Babalawo fi da ifa oro run.

Nitorina eniti o ba ti ri opolopo ayo, inu didun ati alafia ninu odun yi, ki omase lero wipe mimose on ni, ko si eniti osoban ati Ṣorun o ba ni kanṣoso ti eti ri iwaju, ti o ti ri chin ti osi mo aye ti yio to olukuluku wa si ninu odun ti mbọ yi.

WO OJU EWE KARUN

Oro mi oni je oro nipa/oro lori ise iriju wa larin ile wa yi, larin ile wa larin ilu wa, larin idile wa, larin ore si ore, larin ojulumo si ojulumo. Yio je ohun to dara pupo ti gbogbo wa ba le fi emi to gboro gba. Emi ko fe ki enikan ka oro na bi enipe on ni mo mba wi. Bi oro na ba je ori to o be si ta nyin lara bi aso ala. Nje ti emi Ṣorun gba ro ki e tun ona nyin se. Nitori boya enyin ki yio duro pe lori ile alalaye mo.

Ise iriju bere lati igbati aye ti se ti Ṣorun ti da awon obi wa sinu ogba igbadun ati Itura Ogba ti ko si ahalu tabi iberu ninu re fun ainu. Ṣorun so fun wa ise ti won yio ma se ti won ko gboro re ala ti Ṣorun passle fun won koba. Bi ojo ti yiu lo ojo ti odun n pa de odun lona ti gbogbo nkan ndar. Awon obi wa ninu ogba idera gbagbe ara won Ise iriju ti a fi le won lowo di ohun aitikita fun nipa gbigba imoran rere tabi imoran ibi ti a fi dabu ona won. Ṣugbon lupo a pe won ninu ogba idera ki won wa siro ise iriju won. Ṣugbon won kuna. A si le le won jade kuro ninu ogba idera yi.

Sibe aye ko du ro je aye nmokun ninu ese ni—waju Ṣorun a ran onise Ṣorun ti nse Noah si won ronu piwada ninu iwa i bi won. Ṣugbon won ko o n a yi. Laipe aran ikun omi s i won oro Ṣorun wipe a fi ikun omi ron aye. A fi enia mejo ni oja ninu aye. igba na: Aye tun bere si dagba siwaju idera tun ba w o n . Laipe ogbo o de ni idide eniti a npe ni Numrodi tun gbe ilu nla kan dide ti o si ko ile nla kan sibe ti a npe ni ile Iso Babel, O mu r a lati ko ile yi fun idite niwa ju Ṣorun Ṣugbon mo i r o ati ete re nitori na o n a ede awon enia ru nigbati won ko ise ti Ṣorun fi le won lowo fun isiro rere.

Lehin isubu yi waju iran kan bi Nahoh Tera Abrahamu dide lasiko Abrahamu imo Ṣorun bere si gbile ni ona to to Ṣorun papa nro awon enia wonyi bayi lo yan Jacobu omo Isaac ni ayanfe ṣugbon irijuti a file Jakobu lowo ku fun etan ati ireju ni gbogbo ona r e pa-aki larin on ati ṣugbon re Isau. Ise iriju won ko se ni asepe rare, Lori eyi ni yan Moses lati ko awon omo Jacobu ni Egypt lo si ile Kaanan Bayi Moses lati ko awon enia wonyi nlo ni arin inira pupo ṣugbon Ṣorun je itura fun won. Fun nkan bi ogboji odun awon enia wonyi nran kiri ni asa le aginju ni gbogbo o n a won Ṣorun nse Ṣorun won Ṣugbon sibe ewon omo Israel mo Mose de se nitorina Ṣorun ri pe ise iriju ti a fi le Mose lowo kuna. Bayi ni on papa ko l o d e ile yi.



S. O. Jaiye

Lehin okoko yia ri awon onidajo ati awon obinrin ti o nse amona ayanfe Ṣorun. Bi kanna awon oja ati awon woli tun nti ona han awon enia won unu ise iriju ti a pe won si lati mo Ṣorun kan so so bi Oluwa won ṣugbon won yapa nigba pupo ninu ise iriju won. Ṣugbon titi di igba tibi Jesu aye wa ni iborisa ati aimo ohun kan. Bayi ni ojo ore oja de ba wa. Eyi ti a wa ninu re loni yi. D po ti a ba ro-
WO OJU EWE KARUN

IWE SI OLOTU

Benson Ni A O Dibo Fun

A se awa omo Yoruba ki ise omo ale, omo Oko ni gbo gb o wa eya mi lenu lati le ri gbgbo awon enia ti nwon wa sibi ipade idibo ti a se ni Yaba ni ojo Aiku ti ise ogunjo osu yi.

Ohun ti dun mo mi ju lo ni ipinnu ti awon enia se pe gbonin-gbonin ni awon omo Yoruba duro ti Oloye Benson. Awon ko si ni fi Oloye na sile.

Bi iya ba je enikan e jeki a mo daju wipe, gbgbo wa ni iya oje.

Ogbeni Shoyinka eyi ti o kun fun oro orisirisi a o si ma reti nyin o, Olotu Emi ni

Adeola Solaja

EDE.

Mo Ki Ibaka Ati Ajegboro Dagba

Olotu

Inu mi yio dun bi e ba le gba mi ni aye die ninu iweyin oloyin momo lati ki a won ojobo meji yi ninu awon ti o ni o qo iwuri sinu iwe Irohin Imole pe ki won ku odun emi won yio se opolopo re (Amin)

Asi ma ni ireti pe ao tun ma ri awon oro ti ofa ogbon ati oye wa lati odun won ni nu odun ti ama bi si yi ati pe ki awon si je ki gbo awon irohin ati nkan orisirisi ti nwon ba pade lasiko odun heresimesi yi ati odun titun ti a ma bo si yi.

Adura mi si awon ojobo meji yi ni pe ki Oluwa ninu atare ki o si fi ma so ki o si ma da abo bo won lori ofin ti o lori awon oni we irohin ninu odun yi A mi n. Olotu mo dupu fun aye ti e gba mi.

Emi ni

Jide Bisoye

Abokuta.

E Dibo Fun Benson

Nba sope bi Olotu Iwe Irohin Imole ba le gba mi iwe ninu iwe re oloyin momo lati kesi gbgbo awon omo Yoruba, ti nwon wa ni Abule Ijesha, Abule oja ati Surulere pe ki gbgbo won dibo fun Oloye Benson, ki aye ti Oloye na wa nitu ile Igbimo Asofin Ijebu Najira ma a bo ma wa loaw o je ohun iwalelu lati ri ka ninu Iwe Irohin Imole ti o jade ni ojo ete ti ise ojo kejidilogun osu yi wipe awon omo ibo ti mbe ni. Eko kowe ote se Igbimo Amusee egbe Alakoko lati yan emi ki ise omo Yoruba si aye Benson Iya ni ni awon enia na fe ri je awa omo Yoruba ko si si ohun ti a le se lati ko ijiya yi biko se wipe ki gbgbo wa dibo, ki a gharuku ti Oloye Benson Ighin ki a dibo fun un ki o si wale.

Bi Oloye Benson ko ba wole itiju ni ni yio je, ki ise fun Benson nikan ko fo fun gbgbo awa omo Yoruba ko mbe ni ati ehio odi ki Ogun ma je ki awa ni iwaju ki o di ero chio Aye Oloye Benson ko gbgbo paje ninu ile Igbimo Asofin.

E dibo fun Benson

Emi ni,

Oladimeji Alagbe

Abule - Ijesha

EGBOGI AWON ARA ILU FARANSE

TESSYDRE

Fun Qm? - Qwo Ati Qmode Gbogbo



Tessydre je ojulowo egbogi haunhan ti meji irufe be kesi kakiri igboro ilu Nigeria fun itoju omo owo qwo tabi omode lati le je ki won ma hu Ehin enu won peju irorun laisi wahala rara tabi aikole sun yala losan iwe sun awon iya won gbgbo Ogorun orisirisi egbogi bayi ni won npolowo sinu ero gbohunghobun ati sinu iwe kika lojotumo sugbon kosi eyi ta le fi we egbogi Tessd re rara o. Ologbon di ori eja mu pupo ninu awon ara ilu Soro ati awon ara ilu Agonyin (CHANA) mo egbog yi dajudaju on na ni won si nlo fun awon omo ti won ba se se bi titi fi di nkon bi ome odun wawa gbako. Kosi wahala tabi iyonu inu rirun oka ori inu iwo aperi osin u fekun fekun ewo, kokoro ara lalapala ara gbigbona igbe sisu, gburu tabi aikolokun ninu ara sisu, Inu kunkun iro atefe ati orisirisi awon amodi tabi aisant ti o ma nyo awon o mo qwo lenu niaba Ehin HIHU" gbgbo. Tessy dre a ara mu ki ehin gnu re omo re lagbara gidigidi ati san a won pelu.

Awon omo ti won nlo egbog yi ki saba se ama rara niwon igba ti won ba ti ngbese dede, ti otutu ko si le ri aye lati duro ni igbaya won ti won jeun dara ara ti nwon si nsoon gbadun pelu

Bere Egbogi Ni Sobu Awon:—

Waterloo Medicine Stores,
8, Palm Church Street, (Oja Ita Faji)
Lagos, Nigeria.

ADEDUN CHEMIST
14 Wakeman Street Yaba

Ipolowo Oja Re Ko Ti Yeye

Nitoripe
O KO TI POLOWO OJA RE
SINU

IROHIN IMOLE

TODUNKA FUN GBOGBO YORUBA

KOWE IPOLOWO OJA RE SI

ADVERTISMENT MANAGER

IROHIN IMOLE
16, Bangbose Street Phone 21985



Oloye T. O. S. Benson

E mase jeki iya ki o je wa, Bi Oloye Benson ba wole aye yio wa fun awon omo Yoruba lati wa ni ipo atata lenu ise

Oloye Benson na gbgbo agbara re lati fi awon omo wa si gnu ise ko si elo miran ti ole se eleyi fun Benson ni a o dibo fun.

Emi ni

Oyedeyi Adedoyin

SURU-LERE.

A Nfe Irohin Imole Ni Ede

Olotu, inu awa omo ile eko ti o wa ni ilu Ede yio dun bi e ba le se iranlojo yi fun wa gegebi a o se ma ri iwe nyin oloyin momo ka gegebi nwon se ma tri iwe na ka ni ilu Ibadan eyi to fi je pe a wa omo ile eko to wa ni ilu Ede ko mo pe iwe Irohin kan njade lede Yoruba ni ojotumo ni ile Najirra.

Inu wa yio dun si Olotu ati Alakoko ile ise iwe Irohin Imole ba le lo Ipe won rere lati le jeki a ma ri iwe na ni ilu Ede ati agbege re

Iwe Irohin na si kun fun ogbon ati oye eyi to je pe awon omo ile eko yio si ma gbadun ati pe yio si ma fun wa ni oye si ati pelu itan ti a nri ka lati owo

Orọ Isiti Si Awon Olori Ile Wa (Apa Keta)

Lati Owo Ilori Moses, Ikeja

Ejowo enyin olori wa, enia le sa ti ako ba mu ibon loṣo, ibon ko le pani, ti enia ko ba wa mto ko le pa enia, enia logun, ogun l'enia enia ni orisa, orisa ni enia Olorun l'enia enia ni Olorun, gbogbo wa ni a mo daju wipe ifi owo sowoṣo pelu ohun gbogbo ni a fi le se ohun gbogbo o da mi loju pe ti enia ba fi se ohun khun ti ko ba sunṣo ohun na ko ni se ise e jowo enyin alase wa e fi owo sowoṣo enikan k jeki ile ko fe opin hunkohun ko si ni tori.

Ajẹti ni oruko ti a npe aye apa ko ni ku nyin o e se rere si ile Najjiria emi ilori yio se rere si ile wa Najjiria ki ile Najjiria na se rere fun emi na nitori eni to ba se rere si ile Najjiria yio ri rere. E lo agbara nyin titori einu oron ni enia ti mba Olorun soro, ninu oron ni Olorun ti mba enia soro or ni ofin Olorun si enia enyin Alase ti e se ileri lati ko awon eula nyin la okun pupa ja gegebi ise Moses, Moses leri ni iwaju Olorun Olorun si wa pelu re, Moses si wa pelu Olorun nitori Moses se olutoju ise re pelu otio ki se pelu owo tabi pelu mto bini ki se pelu ile a ko si gbo pe enikan.

dibo fun Olorun tabi Mose se olukuluku nyin mo pe Baba wa Macaulay ni okoko bere ise Qaninira ti a gba yi o se ise re pelu otio o si pari ise re o simi gege bi Olorun ti pari ise re ti ko si atunse fun Olorun mo ninu ise re nitori ko si asise fun Olorun ninu ise re asise wa fun enia atunse si wa fun enia.

Ti a ba le tun ohunkohun se laiyi yi yio si dara fun awa enia ti a ba si ba aye na je a o si ba bi a ti se si ibe je aye o wa loṣo wa agba Ominira a si fi nse ote si ara wa ko si eni ti o ni alafia tabi ifi okun baale a so egwon di ofu ti a nwo bi eni wo aso.



OLOYE S.L. AKINTOLA
Olori Egbẹ Demọ



DOKITA CHIKE OBI
Olori Egbẹ Dynamic

Tani ogba ewon dara fun lati gbe ninu awa? A so. Ofin wa di pajawiri. Emi o ti ri ka ninu Bibeli tabi kurani pe Olorun se ofin pajawiri kan fun awon enia re ri. Beni enyin Onimale ati Onigbagbo po ni nu awon Oselu Olorun so pe ki a ma bi si ki a mi re si, ki a si ma po ne ile. Sugbon a ko mu ssa Olorun ba se mo ti ara wa ni a nse.

A gba Ominira tan oom de ko mo ara re ni omo de agba ko mo ara re ni agba mo nitori owo gbogbo wa nyo kump si ara wa.

A ko tun ranti ojo ibi wa ni ojo ire wa enyin alase. Nje o ha ye ki a gba ominira ninu ile wa ki a ma to eto ile wa ise bi? Eyi si fa aisi isimi wa fun omo de ati agba ni ile wa. Beni ko si isimi fun Olota ati Telaka.

Eyin Awo irawo Aladura Onimole Onigbagbo, Onisegun pelu Bibatawa e jeki a woiru nkan to nse je si ile wa yi wo ki e jeki a gbe oye wo ko si eniti o feran ara ninu awa enia ile Najjiria a si tun fi ibo didi di ara wa loṣan a npa ara wa nigbati Olorun ko

ba wa. Nigbati awa enia pa pa ara wa tan kini ominira yio duro fun? tabi ere wo lo wa ninu ominira wa?

Eyin alase wa abe nyin ke ba wa moju si iru ise le wonyi ni ile Najjiria Awa Baba wa lo si npa lo we pe A ki ni ogbeni Aje nle ki a so pe a ko ri enidete ale Ale ti ko ba toju eni le a ki mo okunkun re rin Nigbati Olorun da aye Mose nkan soso ni Olorun fi se asiwaju awon omo Ireali Mose se ise re pelu awon pelu otio pelu ife pelu ise Olorun si wa a pelu re.

Eyin Olori wa e jeki ani suru, ifarada ati ogbon ki a le mu ero okan wa se kini agbara ibo didi niwaju nyin enyin ni e ni agbara lori bo ki ise ibo looi agbara lori wa e jeki a ro gege bi ile wa yio se dara pelu ifi okan ba le.



DOKITA OKPARA
Olori Egbẹ Alakoko

Awon ovinbo si ti fi ile wa sile fun wa kini o tunka sebi awa la nso pe awon ovinbo nre wa je? Nwon le ma re wa je sugbon o si pe enikan npa ara won Isiko ti awon ovinbo, a so pe a bo loko eru a tun bo sowo aisi mi. Enyin alase wa e lo ro wo ki e jeki amọ ohun ti a o se o di owo nyin o.

LATI OJU EWE KEJI

nn ki a si wo gho ki a le se a tun ona awa ko se be rare. Nise ni a run nmokun nnu ese wa ti awa ko ronupiwad. ese wa gbogbo lwo arakorin ati arabinrin ko ha ye ki enyin siro ise iruju nyin.

Boya e ki yo so ise iruju pe mo. Iwo ti o nnu iwa ibi ninu gbogbo ona re nje ko ha ye ki o siro ise iruju re boya laipe yi a o pe o lo si ilu aiyeraiye. Iwo oselu ejcnigboro ti ko si iwa ododo kan loṣo re nje siro ise iruju re boya lale yi ni a o ye o. Boya Ila Ipinmo ti o fi nsoṣo looi, iwo yo tun wo ile na mo titi aiyera

ve.
Iwo ti o je oga ni ibi ise o je oga ni ibi ise kan ti kesi ohun ti o mo ju iriba gbigba lo nigbati o jewipe owo awon alaini lo ten gba Nire jiro ise iruju re. Gb. gbo enyin ti a fi sipo itaju ilu nje kini ise re? Se iwo yo ta orile ede wa yi fun alaini awon eni irele Jowo siro Iwo re siro oru re boya ohun re jeje tabi lile ini a ki yio gbo won mo. Nitori gbogbo enyin eni ibi e ye ara nyin wo funyi ipada si ona rere. Ojo anu ti ipe sumole.
Ki Oluwa je ki a le ronun ninu awon ikilo wonyi siro ise iruju re ara Odigba o.

ODUN 1964 NKOJA LQ

Lati Oju Ew. Keji

Ni ipari oru iya ju wa fun ipari odun 1964, e jeki a ranti awon asayan oru wonyi lati inu Iwe Mimọ Olorun ki o le je ogun isora fun wa de inu odun titun.

Bayi ni Oluwa wi, ki ojogbon ki o mase sogo ninu ara re, beni ki alagbara ki o mase sogo ninu agbara re, sugbon ki enikeni ti yio ba ma a sogo, ki o se e ninu eyi pe. On ni oye. On si ni imo mi, pe Emi ni Oluwa ti nse anu ati idajọ ati ododo ni aye. Ere kiri fun enia, bi o le jere gbogbo aye, ti o si so emi ara re nu.

Ki odun na to koja lo e jeki a be Olorun ki o ran wa loṣo ki a tubo gba a po si ninu ise rere ki a le ma a ri iyun Olorun gba ni gbogbo igba, ki o si pelu wa wo inu odun titun 1965 ti mbo yi Amin.

IROHIN IMOLE

IMOLE ORE AYIE, TENI GBOGBO LAWA

NO 883 WEDNESDAY DECEMBER 30, 1964 (2D)

LATI OJU EWE KINI

ti iṣe ojo kejidinlogbon oṣu yi ni Oloja zikiwe ranṣe pe Tafawa Balewa ti awon mejeji si jiṣo jiroro lori yiye ojo ibo na si ojo iwaju. Nibiti nwon gbe ti nṣoro na, jekere gbe omo le awon mejeji lowo n won ni ja tuka lori orṣ na.

Leṣekere ni Oloja Azikiwe ba ranṣe si gboṣbo awon Gomina ati Alakosi Ijoba Ipinle.

Nigbati o di ni oṣan ana Gomina Ipinle Ila Orun ati Alakosi Ijoba Iwo Orun Gomina Ipinle ati Alakosi

Ijoba ipinle Agbedemeji ni nwon wa si Ipade na.

Oniwe Irohin wa Ejobo-doto ti o lo si ibi ipade na ni Ile Oloja Azikiwe fi ye wa wape Oloye S. L. Akintola Alhaji Ahmadu Bello Oloja Odeleye Fadaṣunsiat Oloja Ibrahim Kasihim ko wa si ibi ipade yi.

Awon ti o wa bere ipade ni agogo mejila aabo awon si pari re ni agogo marunirole ku ogun iṣeju (4 40 p. m.)

Lehin ipade na eyiti nwon se fun wakati merin ile iṣe Minista Alamojoto eto irohin fun Apapa Ijoba

Awon Kan Wo Kotu Ijoba Ibile

Gbogbo ile lo kunṣoṣo ti eṣe ko si gbero nigbati awon Olopa mu Okunrin kan wa si kotu Ijoba Ibile Umaturu - Etche, Ilu kan ti ko jinna pipe si Port Harcourt fun eṣun pe, o huwa ti o le de rukerudo siṣe larin ilu, ni ojo Aje ti iṣe ojo kejidinlogbon oṣu yi.

Nigbati awon Olopa rojo tan, ni Okunrin na ba rojo. Nigbati adajo gbo ejo totun tesi tan o bi okunrin na lere pe "O gba wape o jebi tabi o ko gba pe o jebi"

Okunrin na gba wape ko ko jebi, sugbon nibiti nwon gbe nṣoro lowo ninu kotu, ni awon metala kan ba akorin ninu oṣba kotu ki a ni awon Olopa ba

mu gboṣbo awon adajo si paṣe pe ki nwon lo fi won pamo si itimole.

Nigbati awon Olopa ti awon Okunrin na mole tan, ni awon kan ba de nigbati awon Olopa ti lo awon si wo ile itimole na pale ni gboṣbo awon enia na ba saro bemutamu.

Awon Olopa ti rwa awon enia na kakiri nisisiyi, sugbon awon koti ri won mu.

so fun awon oniwe Irohin wape "Gboṣbo awon oia orile ede Najirija yio dibo ni owuro ols (oni) gesebi Ijoba ti se eto tele lati ehin wa"

Siwaju eyi ni Alhaji Abu baka fafawa Balewa ti ba gboṣbo oga agba awon Soja se ipade ninu ile re ni onikan Eko.

"DARUDAPU"

Ninu ipinle na nwon sororo lori bi ibo ti won enia Najirija yio di loni yio ti se feṣemule ti ko si ni si ja madaru ati darudapo ti gboṣbo enia yio si dibo na

wooro.

Ikede kan lati ile iṣe awon Alabujoto eto ibo fi iṣe wa ni ale ana wape ni deede agogo mejii owuro yi ibo na yio si pari ni deede agogo mefa irole.

Gboṣbo awon enia ti won ba ngbe Ebute Metta Yaba Surulere Shomolu ati Mushin ti nwon ba nise ni Eko ki gboṣbo won duro dibo ni owuro yi ki nwon to wa si ibi iṣe won.

Gboṣbo awon oṣise ni Ijoba yio fun ni aye lati lo dibo oi owuro yi.

A gbo wape omo egbe N.N.A. Adorin (70) ati omo gbe UPGA medogun (15) ni nwon ti wole laiko ni alatako.

Agboro awon akowe eto idibo so fun oniwe Irohin wa Ejobo nigbati nwon nfi oro jinteroro oro niwaju Ile Oloja Azikiwe lara wape gboṣbo ile bi metale ogun ti awon kan wolule l' Eko ni Ijeta, ni Ijoba yio tun ko omiran ki awon enia le ri ibi dibo ni owuro yi

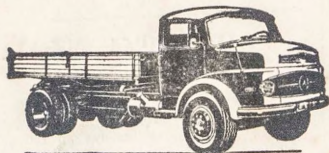
Awa Oniwe Irohin Imole kesi gboṣbo enyin enia pe ki e tete lo dibo ni owuro yi

Bi ayorisi ibo na ba ti nlo, e o ma a gbo ninu iwe irohin wa lati oloja lo.

make it a successful
SEASON
with MERCEDES-BENZ
TRUCKS



MERCEDES-BENZ



LEVENTIS MOTORS LTD.

LAGOS, APAPA & EBUTE-METTA, IBADAN,
KADUNA, KANO, JOS, ENUGU, ONITSHA,
PORT-HARCOURT & ABA.

Awon Olopa Ri Ori Enia Ni Ile Babalawo!

LATI OJU EWE KINI

lawo na de iwaju adajo ni ana, Babalawo na ni on ko jebi eṣu ti awon ol pa fi sun on. Adajo ti ye gboṣbo ejo na si ojo kerin oṣu oṣu kini odun ti mbo vi, loriduro adota poun (£50) ati onigbowo iyekanna. Bi twon ba ti pari ejo na si, ejo tuo ma a gbo.