

Orọ agba

OPEREKETE nda-
gba, iru adamo mbaje.
Otito d'ọja o kuta, owo
lowo la nreke; otito
ni bori iro tikehin.

Irohin Yoruba

NO. 124 WEDNESDAY SEPTEMBER 23 - TUESDAY SEPTEMBER 29 1964 KOSO META 3D

Consult: SOLAN &
SONS Wholesales &
Liquor Distributors
UAC Textile Buildings
Lebanon Street, Ibadan.
Phone: 25056
FOR YOUR VONO BEDS
& MATTRESSES RA-
LEIGH BICYCLES BOLS
GIN WHISKY & SCHI-
NAPS, GUINNESS STOUT
& STAR BEER.

AWO WO EKO BI OBA



OLOYE OBAFEMI AWOLOWO

'Egbe Olope yio pese itura repete'

LALA lu, gudugbe ja, gongo so, ilu Eko dun yungba bi oyin, o kun akun de eti o mi fun awon enia ti nwon lo woran, o dabi igbatiti o je pe gbogbo enia orile ede Najiria ni nwon lo pejo sibi ipade ita gbangba ti Oloye (Iyafin) H. I. D. Awolowo se pelu awon enia la ni adugbo Amuto 'Square' ni Eko ni ojo Abameta ti ise ojo kokandinlogun osu yi. Ojo nla ni ojo iyawo Awo na ni Eko.

In nwon Iyafin Awolowo si Eko ni ojo na arinrin, o koyoyo, led e kan, ko itil si asaju oselu kan lobi rin ni erile ede yi ti awon enia ti



IYAIFIN AWOLOWO

jade lo woran re to bi awon enia ti jade lo woran Iyafin Awolowo. Itan lai-lai ni irin ajo na je.

Bi o ti ku ogun ibuso ki Iyafin Awolowo wo igboro Eko, ni awon enia ni egbeberun ti to rere si egbe ti-lotun ati losi ti nwon akorin, ti nwon njo ti nwon si nwonbo Awo! Awo!!

WO OJU EWE KEJO FUN AWORAN APAKAN ENIA TI O WA SI IPADE ITA GBANGBA NA.

Awo!!! bi Iyafin Awolowo ti ngun oko ayokele re rekoja lo falala si igboro Eko. Bi awon enia ti nwonbo Awo! ni on na si ju siri owo tiun eyiti ise ami egbe Olope ti o wa lowo re si won.

Oloye (Iyafin) H. I. D. Awolowo so fun awon enia ti o le ni oke marun (100,000) ninu ipade na pe gbogbo akeko ni orileede yi ni yio ma keke olofe ti alumosepo gbogbo Egbe Itesiawaju orileede yi—Egbe Afenifere, Alakoko ati egbe Itesiawaju ni Oke-Oya ba bori ninu idibo na ti o mbo wa si Ile Asofin Apapo orileede yi.

(Wo oju ewe kejo)

AWO YIO DI OLOTU IJOBA —Olawoyin

Inu ile ko gba ese, ero po jara bi iyanrin okun ni ita gbangba ile iwe Public School ni ojule keji Opopo-Eletu Iwase ni Eko ni ojo Ojoto ti ise ojo kewa osu yi nigbati egbe odo Afenifere Igbo-mina se ipade egbe na.

Malam Abudu Salawo ni o fi adura kekere kan bere ipade na ni dade agogo mierin abo irole ojo na, ki Ogbeni Ade-bisi Adeoye to fi alaga ipade na. Dokita Tunji Otegete han ogunlogo awon enia ti Ogbeni JK Balogun si nse alaye fun won.

Ogbeni Hassan Balogun ti ise odo egbe Olope ti nwon yio dibofun ni agbege Ilorin se ileri fun awon enia pe pelu ogo Oluwa, Olorun ti gbe ase akoso le egbe Itesiawaju Alakoko, Olope ati otirawo Oke Oya (Wo oju ewe kejo)

Omo lu baba pa

Bi awon enia kan ti ndaro, ti nwon si rso-kun ni awon lomiran si nso pe Olorun lomu Morris Abere nigbati ile odo giga ti Akure dajo iku fun un ni ojo Eti ti ise odo ketadinlogun osu yi lori esun pe o pa baba re ni ojo keji osu kerin odun yi.

Ilu Ilawe ni eku Ekiti ni Morris Abere ati baba re, Atwolohun Abere nge.

Onirohin wa ni Ado Ekiti so pe edeiyede lasan lo sele larin baba ati omo na ni omo na ba fi kumo lu baba re lalupa bamubamu ni odo isele ibi na.

Enia mesan ni ojeri gbe ipajo ninu ejo na, Morris Abere ko si ni eleri kankan.

O ro ojo ite, pe idi re ti on fipa baba on ni pe baba on pe on (Morris) ni adete. Oloja Joseph Olawale Beckley, adajo agba ti o da jona so pe on gba daju-daju re Morris Abere ni o pa baba re, ko si tun si nkan miran lehin re mo.

OHUN IMUNIBINU
O so alaye siwaju si pe ti enia ba kiyesi gbogbo ejo ti ipejo ro, ko si ohan na. Oloja Beckley so pe ko si eri ti o daju lati owo si erile ile iwosan kankan pe ori Morris ko pe ni esikole na.

Oloja Beckley se alaye si, waju pe on gba pe oye ori Morris se perere lati mo ohun didu yato si fun lakoko isele na.

GONGO ORO SO NI KOTU GOMES

Alhaji Busari Ob'sesan, oludamoran nipa ilana ofin fun egbe Afenifere ati adajo ile ejo 'pajawiri' kekere kan ti Ijoba Ipinle Iwo Orun da sile ni Ibadan lati ma gbo ejo lori odo iselu, Ogbeni Thomas Sotolu Gomes han ara won lemo ninu ile ejo na ni ojo Eti ti ise odo ketadinlogun osu yi nigbati awon mejje bere si fa oro kanna mo ara won laru lori etesi olukaluku ninu ofin.

Adajo na ko fe gbo alaye, Alhaji na ko si gba ki on pa enu mo, o tenumo oro etosi tite kikankikan gegebi ofin.

Adajo taku, Alhaji Ob'sesan na binu yannayanna Gbogbo awon enia dake roro, nwon awo won lita.

Ohun ti o fa famiki nfa o larin awon mejje ni pe, Alhaji Ob'sesan bebe lati duro fun awon enia me-wa ninu awon enia mankelelogoji kan ti awon olopa ko wa si ile ejo na lati ilu Iseyin sugbon

awon.
O ni egbe Dòmónu sa dede da ile ejo 'pajawiri' yi sile lati le pa awon omo egbe miran ti o lodi sii run ni nipa dida won sewon.

Bi Alhaji Ob'sesan ti wi (Wo oju ewe kejo)

IJO OOLORUN BINU S'OFIN IROHIN

Igbimo awon onigbagbo "Christian Council" bu enu atẹ lu ofin titun ti Ogbeni Benson fe gbe jade nipa awon oniwe irohin gegebi o na lati je gaba lori eto awon enia ati ominira eni.

Ninu iwe kan ti egbe fi ranse si Oloye T.O.S. Benon, Igbimo na so pe ero na da eru sile larin ogunlogo enia. Nwon ni ofin na ko je itewo gba niwaju awon enia, o si ye ki nwon ko ofin na danu gatapata.

Egbe odo "Nigerian Youth Congress" paapa ti bu enu atẹ lu ofin titun na, nwon juwe re gegebi eyiti o "Iewa" ti, o si kolu ominira eda.

MONAFIKI
* Okan n'nu egbe Dòmónu (NNDP) ni Iba-

IGI TI OOLORUN GBIN NI OPE—DIBO FUN

Orọ Olotu

OJO ESIN DOMONU ŞU

IDIBO si ile Igbimo Afọfin Apapọ mbo kankan. Idibo na yio wole de wete bi eji ale ki odun yi to parl. Awon adibo yio ni anfaani lati yan larin egbe ifesiwaju ati egbe amunisin. **BI** akoko idibo na ti nsare tete ni ise ibi egbe Domonu npe si. Nwon ngbero jamba loje-jume fun awon adibo. Ki ise lasan ni Yoruba nso wipe aja ti yio ba na, ki igbo fere olode.

IJI oselu ti yio gbe egbe Domonu ti o nda Yoruba ru lo ti bere, ko ni pe lati de.

ARUN ti ko gboogun ni Eleda fi gbe egbe Domonu sanle. Arun na nipe, bi nwon ti npariwo to, ti nwon si nje awon iyekan won nsi lainlidi to; bena ni awon omo egbe jina si won to.

OJO esin egbe Domonu ti su, ojo na ko ni pe ro. Egbe awon odale yi yio kore ebu ika ati ifimilese ti o ti gbin. Se ohun ti enia ba gbin ni yio ka! Agbe ki igbin horo agbado, kf owa isu jade ntau re. O se ewo. Egbe Akintola gboq, ka eso ibanuje laise ani-ani.

EGBE Afenifere ati Alakuko parapo, ibanuje dori awon asiwaju egbe odale kodo ko ya wa lenu pe egbe Domonu nse jafajafi kiri igboro, se ija ilara ki itan boroboro.

LATI igbati egbe meji yi ti parapo ni egbe Domonu ti npolowo ikorira kiri lati ba ajumosepe na je. Egbe Alakuko ti egbe Domonu nbaje kiri yi ni o gba awon odale kale ni odun ti o koja. Ki a tete wi fun egbe Domonu pe egbe mejeji na ti di ibeji ati pe ohun ti awon adibo ba ti so pe, ki awon odale maşe ya won. Okere gori iroko, oju ode da.

BI idibo ti mbo lona kankan, a tun kesi awon oja Yoruba pe ki nwon ta kete si a won odale ti o le fi ade ori won wole. Egbe Domonu ti di egbe oniyangi, awon oja gboq sa fun won.

A nkesi awon oja wonyi ni akoko yi nitori anfaani ara won ati pe ki nwon ma ba kabamo ni lkehin. Eniti o ba rant iku Ga yio so otito. Oba Ilu Warri wa ni Ogbese. Ki ise idunnu wa, sugbon ohun ti enia ba gbin ni yio kore.

BI a ti nkesi awon oja ni a nkesi awon adaji ibile kekeke, awon Wolewole onitanwiji ati asogbo. Eniti o nse rere, ki o mura si; eniti o ba nse ika, ki o mura si nitoripe esan mbe.

KO si şise, ko si aise, ijoba apapo gboq ko awon olopa ibile si abe akoso oga agba awon olopa Eko bi ijoba ba nfe alafia ati ifkanbale ninu idibo ti o mbo.

NI akoko ijoba pajawiri Majekodunmi, abe akoso oga awon olopa Eko ni awon olopa ibile wa. Gboqo nkan lo lo dede. Ki ise wipe awon olopa ibile ko mo ise won sugbon awon jeunjeun oselu ni ko fi won lorun şise. Idi eyi ni a fi bere pe ki nwon ko won si abe abo ti o daju.

ORO wa si awon olopa ibile ko po nitoripe abo oro ni a nso fun omoluabi, ti o ba de fun re, a di adidi. Ki awon olopa ibile mo wipe oruko rere san ju wura ati fadaka lo.

OFIN MONAFIKI?

OFIN nipa iwe irohin ti Ijoba Apapọ ngbero lati gbe jade laipe yi ye fun ironu gboqo awon olufe ijoba irorun yati si ijoba onikumo. Bi ofin na ba di ofin gididi tan, ko si iwe irohin ti o le tako awon ilana ijoba ti ko ba dara. Şeria nla ni yio ja/i iwe irohin ti o ba tile fun Ijoba ni imoran. O la ewon lo paapa.

IRU ofin yi ni okan ninu awon ise ti ile Igbimo Afọfin Apapọ yio jiroro le lori ninu osu yi. A ti ofin na gegge bi ategun si ijoba ipa.

A ru wipe ofin Naijiria gbawo to be ge lati fi mu iwe irohin ti o ba lu ofin Ijoba. Bi eyi ba ri be, a je wipe a ko ri lati re ti ijoba yio fi fe fi ofin pa awon iwe irohin lenu mo.

IRU ofin bayi ko si labẹ akoso Ijoba Geşsi ni Naijiria. Bayi ti a gba omlaira, o ha ye ki a so orile ede wa owon di orun apadi laise? Ohun ti yio tghin ofin yi yo nu-un.

BWON adibo ni awon iwe irohin ngbenus fun; bi Ijoba ba si pa awon iwe irohin lenu mo, nje ewu zlanla ko ni o mbo yen? A se le ni Ijoba ti ko ni fe itoni sona?

A kesi ijoba Balewa loruko egbgeberun a won mekunnun orile ede Naijiria lati so ofin yi sinu omi Osa ni Eko loni. Ko da fun enia afi etranko.

Alapara Ibadan

LAPARA: E ku owuro onle. Mo ki yin nihin o. Emi alawie ni mo tun de bi mo ti ide, ki oloko ma se roko, ki olodo ma se rodo, eniti o duro e ku iduro eniti o bere e ku ibere, ero orere e ku a gbo wode, emi Alapara Ibadan ni mo nki yin. Ara le tabi ko le?

Olotu: Mo dupe mo tun da ope du lodo Olorudumare ti ko je ki ota o ridi mi.

Alapara: Beni nwon ki ridi okun, enfa ki ri idi osa, kaka ki enia ri idi okun ojo yio ro, eruku yio so laalaa.

Olotu: O ma to ojo meta kan ti a ti rira se ko si ohunkohun?

Alapara: Ko si nkan ohun nkan lo je nin sugbon ki ngto ma ba oro mi lo loni mo se lati daro awon ti o ti ku iku airotele ki Oluwa fi ori jin gboqo won karikari.

Olotu: Odaju ni iku, iku ko mo eniken ki Oluwa sa fi iku rere pania. Sugbon ki olukulu ku wa na rant pe iwa rere ni eso enia, ki iku sa ka ohun rere mo wa lowo.

Alapara: Nitoto, igba ni onigba ka. Bi awon wonyi ba tun aye wa, nwon le tun kadara yan. Ki Oluwa ma fi iku oro pa gboqo wa. Mo ki Ologbe Odufunade, Fakanmolu, Lasisi Ajimobi ati Alufa Nicholas ni Oshogbo. Ki Oluwa te won si afe re re.

Olotu: Gboqo wa ni a ba awon molebi awon oku wonwon yi daro. Nje egbe Domonu NNDP ko ha ni ri ohun wi Iorun?

Alapara: Nitoto ejo mbe ni erun a wi sokun Teni to ku ti tan, ti awon alaye ni o soro bi a ba daro awon oku orun niwon, o ye ki awa omo Yoruba sokun ara wa nitoripe iru isele bayi ko wopo larin Ipinle Ila Orun nitoripe awon gba pe ko si ohun rere ninu iwa odale ni Ipinle Ariwa nibiti awon oribamishe oselu ti nse akoso.

Olotu: Dajudaju bi ewure ba ba aja rin yio je igbe. Beni oruko eni sa ni ijanu eni oro omo eda ko ni sal se.

Alapara: Nisisiyi mo se tan lati ba awon omo Yoruba soro ati lati bere awon oro melo kan ni owo won boya emi yio ri eni fun mi lesi. Tabi bi olotu ba le fun mi ni ibere tgh nba dupe dupe lati so awon ohun ti oja ti ri ri pelu awon ohun ti nsele nisisiyi.

Olotu: Kini ohun ti oju ti ri ri ati eyiti nsele nisisiyi nitoripe ni bere melo kan fun o eyiti awon enia ti fi ransẹ si o lati owo mi?

Alapara: Inu mi dun lati gbo eyi nitoripe Yoruba bo, awon ni eniti o ba bere oro ni o nfe idi re gbo, boya ni-

oruko Domonu (NNDP) fi mo won tara jowo. **Olotu:** Kini akoko ti nwon fi ape egbe Akin-

di emi omo merin ti asiwaju egbe Domonu padanu larin osu kan. Egbe yi ko ha to arisa fun omo enia? Nitoto alabosi ama ni owo olati omo bibi yanturu sugbon atunbotan alabosi ko le sunwon ki ise oro mi ni eyi lati odo Oluwa ni egun yi ti wa

Olotu: Nibo ni ki awon omo Yoruba ju ibo won si nisisiyi ninu apoti egbe mejeji

Alapara: Egbe Olope Afenifere ati Alakuko ni enia gboq di ibo fun ni Ipinle Iwo Orun nitoripe aye won tu gboqo olugbe Ipinle yi lara

Olotu: Kini ohun ti o sele laipe egbe Olope ti o fi ye ki gboqo karo o jire fi abo re- pete fun egbe na?

Alapara: Oke aimoye ohun meremere ni egbe olope se ni asiko Ijoba egbe Olope ki o to bo si owo awon odale arirebanije

Olotu: Nje iwo ha le ka die fun araiye ninu awon meremere na?

Alapara: Emi yio fi di ope ti nbo sugbon emi yio fi orin kekere kan pari oro mi ti oni orin na si so itan kan ninu ohun ti egbe Domonu (NNDP) nse bayi Obisesan sori re, ope ni nse

(Wo oju ewe keje)



ALAPARA IBADAN

nu awon nkan ti mo ti retti ni awon onihere na mu wa fun mi. Gbe da si, Olotu

Olotu: Bi nwon ba tile ni ki enia tabi iwo Alapara ba wa ju ibo re sinu apoti ibo, egbe wo ni iwo yio juu si ti ko fi ni ja siofo?

Alapara: Eleyi ko se se je ohun ti a le ma bere lowo ara eni oga mi iyato gborogboro ni o wa larin egbe Afenifere ati egbe Domonu. Nitoripe ko si oluware ninu aye yi ti ko ni gbadura ire fun arare ti yio si so pe ti Domonu (Olowo) ni on yio se.

Olotu: Okan ninu awon ibere ti awon enia gbe wa si iwaju re ni pe "Qna wo ni enia le fi mo iyato ti o wa larin egbe mejeji, ki awon ma ba si ibo di fun won oribamishe ki oluaware ma ba wa won je oruko?"

Alapara: Teletele oruko egbe Afenifere ti mo egbe na lara timotimo. Bakanaa si ni oruko egbe Domonu (NNDP) se mo egbe na lar timotimo. Nitorina bi iwo abiyamo ko ba fe sofo omo re, jina si egbe Domonu tetefefe.

Olotu: Oluwa ko ni da omo wa nu o. Amin Sugbon ki Oluwa ro awon ti omo won ti juna lokan.

Alapara: Mo dupe ti emi ko je okun ninu awon ti o ba ote lo ki Oluwa ma jeki nje okan ninu eniti yio ba ote lo lailai

Olotu: Qna wo ni oruko Domonu fi mo won lara timotimo? **Alapara:** Qna repete bi

to la ni egbe Domonu? **Alapara:** Igbakeji asiwaju egbe Domonu (NNDP) ko omo lo si ile ife, edin omo ni o mu bo wa sile

Olotu: Kini ohun miran ti o tun ye ki enia kiyesi ki o to le se egbe?

Alapara: Enyin ko ti idi isana kiyesi ogun? Orin ni siwaju ote, o di oti-



JEKI ARA RE WA NI ILERA ATI AGBARA

Nigbati o ba ni iwora, ati irora agbani tabi ni ara re tabi otutu imu, ati aya, Ipara Ipara Mentholatum ki ohi pa okankan ibiti o nroo lara. Irora na yio lo ni kiakia. Fi die pa imu re, otutu re yio lo ni kiakia. Mentholatum nse ise ni kiakia pelu agbara Idan, Agbayanu, agbayanu Mentholatum.



ATURA-TAWOSE-IWOSAN

Jeki Mentholatum ma wa ninu ile re nigbagbogbo-ra ide tabi agolo kan loni



OGUN IPARA TI O DARAJULO

Awon ti o nse ni Mentholatum Company Ltd (Est. 1889) Slough, England.

Adie nje ifun ara won

Agbe bere Iranlowo

OLOYE SA Aboluwo, babasale egbe agbe ni Owo (Nigeria Farmers Council Owo Branch) ti kesi Ijoba pe ki nwon wa da ile ise na koko aladun (Cocoa and Chocolate Factory) kan si Igbiriko Ondo lati pese ise fun owo awon ti ko ri ise se ni Igbiriko Ondo ati lati tun pese aye ona oja titun fun awon agbe ati onisowo koko ninu igbriko Ondo.

Oloye Aboluwo di se ikede ni Owo ni ibi ipade idasile eka egbe na ni agbe Owo labe alaga, Oba Olagbegi keji Olowo ti Owo la pe yi.

Oloye Aboluwo kesi Ijoba lwo-Orun pe ki nwon gbe owo na sile lati ran egbe na lowo ati pe ki nwon gba awon agbe laye asaju si ni ibi oju Araja (Marketing Board) lwo-Orun ati egbe alasawopo ogbin (Agricultural Credit Corporation).

Bakanna ni tun kesi Ijoba ki nwon seto aye eko ofe ni ile eko giga fun awon owo agbe ti ipase egbe Araja lwo-Orun.

Ija be larin Domonu Ibadan

Orọ awon asaju egbe Domonu ni ilu Ibadan ti di adie nje ifun ara won. Eni kini ti bere si gbogun ti eni keji nitori ipo ninu iselu ati nitori jije ati mimu ti o ti fo won loju anu.

Ni ojo isegun ti ise oju kedogun osu yi, Ogbeni Oledunjoye Fashola, okan ninu omo egbe Domonu ninu ile Igbimo Asofin Ipinle lwo Orun so pe on ko ni faramo gba kankan rara lati yan Ogbeni R. O. A. Akinjide ni baba egbe fun egbe Domonu ti ilu Ibadan ati agbegbe re.

Ninu orọ na ti Ogbeni Fashola so ni ojo na, o ni ko le te egbe Domonu lorun lati yan Ogbeni Akinjide egbebi asaju egbe na nitori idi wonyin.

O ni Ogbeni Akinjide ko loyaya s' enikeni bi o ti wule ko mo, beni ko si le ko enia jo rara.

Ogbeni Fashola fikun pe igbriko ti o jinna to iwon ibuso mejo si igboro Ibadan ni Ogbeni Akinjide ngebe nitoro.



R. O. AKINJIDE



ADISA AKINLOYE

rina awon omo egbe ko ri le ma ri i ba spro bi nwon ti nfe. O wa kesi Oloye S. L. Akintola ati Oloye Fani Kayode pe ki nwon pase idibo larin awon omo egbe lati yan enitit yu se asaju won ni ilu Ibadan ninu Ogbeni Akinjide ati Oloye A.M.A. Akinloye.

'Sadauna so asodun'

EGBE Itesiwaju ti "United Progressive Grand Alliance" ti ise egbe Afenifere Alakuko ati Onirawo Oke Oya t'bu enu ete lu oro ti o jade lenu olori egbe Alaake (NPC) Ahamadu Belto ni ojo Aic ti ise ojo kerinla osu yi pe egbe on pelu awon ala-

basopo re yio ko ijoko igba-o'e mejo ninu ibo si ile Igbimo Asofin Apapo ti nbo yi.

Agboroso egbe UP-GA, Oloye Fred Anyiam so pe bi o ba se pe Sadauna ti o soro na gba lati wo gboho ohun ti o yi ka, odi ati gboho ileri asan re yio gba pe gboho ireti on j' ifi keke saju esin fun egbe NPC ati alabasopo re lati ko ijoko igba-ole mejo ninu ile Igbimo Asofin Apapo ti nbo yi.

ELEWON TORO Ewon Jaburata

Kece erin arin takiti ni ile ejo alawo kan ni Kafanchan ni alpe yi nigbati o'daran ole agbewure kan ti nwon ju si ewon osi mejila bere si le adajo ki o ba on fi kun ojo ewon na ki on le fi gbadun ewon na dada.

Nwon gbe ole na Katiy'k Kofu sewon nitori esun ole ti nwon mu fun nigbati o lo j' ewure kan ti o je ti Malam Bodan Amoo gbe ni ojo kedadinlogun osu kejo odun yi.

Olopa so fun ile ejo pe. Kofu ati okunrin kan ti o nje "AB" ni Amoi mu nibi ti nwon ti nge eware re jade ni ibi ile re ni ojo isele na sugbon owo re ko te okunrin keji "AB", o salo bamubamu sugbon o gba Kofu mu dada.

Kofu ro ejo, o si gba pe on jebi esun na ninu ejo re. O se alaye pe "AB" ni o mu on lo si ibiti eware na wa o si fi kun pe o ti pe ti on ti njale. Nigbati adajo ile ejo na, Alhaji Maude da'je ewon osu mejila fun tan were ni Kofu kumle ti o bere si ni be ki o fi kun ewon on lati le fi ri aye gbadun ewon dada ni o gba ewon.

Alhaji Maude wa so pe on ko ni ju si ewon koja iye ewon ti ofia fi si lo.



AHMADU BELLO

Olomi meji b'omi lo

Enia meji ninu egbe Alaake (NPC) ni Zaria, Alhaji Andu ati Alhaji Dagara, Sarakin Bawa (Alapita) ni sinu omi kan ni Konji ni nkan bi ibuso meta si Zaria ni ejo isegun ti ise oju kedogun osu yi.

Eniti oro na se oju resope isele na sele nigbati oko oju omi ti awon meji nba lo si Kakiye lati lo se ipade egbe NPC ri somi ni oji.

Awon metala ninu awon enia ti o wa ninu oko oju omi na lo yo sugbon awon omo egbe Alaake meji ba omi lo.

Nisisiyi awon osise pelu olopa Najirija ti nwa oku awon meji ninu omi na gega bi ohun ti onirahin wa fi ranse si wa.

Oloye Any'am tenumo pe awon olugbe orile-de Najirija ko ni dibo fun egbe tabi alabasopo egbe oselu ti o ba se sug orile ede yi di eru fun ile miran. O fi kun pe awon adbo Ipinle Ariwa Najirija ati gboho olugbe Najirija ko ni heru lati dibo, beni nwon ko si se ejo lati dibo fun egbe Itesiwaju 'UPGA' ni orire nwon nfe wa gega bi o mi o orile-edede Najirija.

Qodaran gun Omolanke lo si Ogba Ewon

JEBETE gbe omo le adajo ati awon osise inu ile ejo o ipo keji kan ni ilu Markudi lwo laipe yi nigbati Ali Shua ti awon olopa juwe re g'g'bi 'igara ole' fi ehin le gbanhaha ti o so pe on ko le rin de ogba ewon nitoripe awon olopa ti lu on ni aluda lese.

Nigbati adajo na woye ohun ti o le se titi ti ko ri, ni o ba pase pe ki awon olopa lo gbawin omolanke kan ki nwon si gbe Ali lo si ogba ewon.

Esun ti awon olopa fi kan Ali Shua ni ile ejo na nipe o si pa jade ni atin le olopa, o si pa olopa kan lara.

Ipejo se alaye fun ile ejo na pe, ni ogbonjo osu kesian odun yi, Ali fi kumu lo ore kan lori ni ile oti ni abule Walamayo igba Markudi nigbati awon meji nse ariyanjayan lori oro kan.

Ipejo fikun pe bi awon olopa ti mu Ali ni o ba sa mo won lowo, o si sa lo si Ipinle Ila Orun nibiti owo awon olopa tun gbe tee.

Siwaju si ipejo se alaye ninu ile ejo na pe Ali tun sa mo awon olopa lowo ninu oko oju inu nigbati nwon mu lo si Markudi lati Ipinle Ila Orun, opelepe olopa ti o tle ti on na sare be sile ninu oko oju irin ti o si sare le titi o fi tun mu u.

ILE IFOWOPAMO 'ACB' JARE

Okerę gori iroko oju ode da fun awon omo egbe Domonu (NNDP) meji, Ogbeni Alade Lamuye ati Ogbeni Adeleke Ademiluyi nigbati ejo won fi idi kandle niwaju Olola Ademola ni ile ejo giga ni Ibadan lori ejo owo tabua ti awon enia wonyi fe gba ninu ile ifowopamo "African Continental Bank" ti eka Ibadan ti ile isina ko lati fun won.

Amofin GO Ajayi pelu Femi Ogundun ni o se agbegjorun fun olupejo ti Oloye Adeniran Ogunsanya, amofin Eko kan si gbenuso fun ile ifowopamo "ACB".

Ija tu Domonu

KO jiti ju iwon ose kan ti Iyaafin H.I.D. Awolowo se ibewo si Ekiti ti kee fi be ninu Igbimo Afunso o mo egbe Domonu Iwale-Ekiti, ti awon asaju egbe Domonu agbegbe na meji fi ugba ara won lets agba di.

Opelepe awon olopa ti o tete wa la Ogbeni Omolayo ati Ogbeni Ogundipe nibiti awon ti n'agabaga nitori ipo alaga Igbimo Afunso Ijoba Ibile na. Gbogbo aga ati awon ohun elo inu ile na ni nwon iba fehin run womu-womu ninu ija na, Ogbeni Ogundipe ni o ti wa ni ipo na sugbon Ogbeni Omolayo fe lo ipo na gba mo lowo.

Bayi gbe Domonu ti nku lo diedie ni ilu na nigbati awon enia ilu na ti ri asiri pe egbe Domonu ntan awon eni lati ri ipo fun ara won ni.

Lo aye yi fun ipolowo Oja re September 29, 1964.

CLASSIFIED ADVERTISEMENTS

Sile kan abo 1/6d fun Ila, oro Marun kan, ati bi oba ti se po si (oro mewa, Ila meji niyen) Jowo ko orọ kan kan si nu aye ti owa ni isale yi, ki omu wa, tabi ki o fi ran se si Advertisement Manager Irohin Yoruba, 214 Broad Street P. O. Box 2416 Lagos.

1	1/6
2	3/-
3	4/6
4	6/6
5	7/-
6	9/6
7	10/-
8	12/-

Iye Owo jijade lekani _____ Lines at 1/6d _____

I enclose _____ for the cost of _____ insertion

My Name _____

Address _____

Signature _____

A receipt will be posted to you.

EHIN-DIDUN DURO

Nigbana ni o wipe mo dupe lowo

DeWitt's
Kidney & Bladder Pills

Nwon ngmu ere-inu ati apo-ito re tun sise dada kiakia nwon si nle gboho oro ti o nfa

EHIN-DIDUN, LAKUREGBE, IRORA ORIKERIKE ARA ATI AWON IYONU APO ITO JADE

Nitoripe koro egbogbi De Witt tun eje re se o si mu agbara pipe re ati itara re dada pada. Nitori bee, lati mu ki awon itara re lo, ki o si lokun dada, ki o si tun ma a gbadun igbesi aye ra, ra koro egbogbi De Witt die nisisiyi.

Ni arin wakati die ni wa ti ni lise re (awo ito a yipada)

FUN ILERA ATI AGBARA

DeWitt's
KIDNEY & BLADDER PILLS

EGBOGI ATEJESE TI GBOGBO AIVE TI MO

Laisi Awo, owo ko si

OLOYE (Iyafin) HID Awolowo iyawo Oloye Obafemi Awolowo ti o wa logba ewon nisisiyi ni o se alaga ipade ododun kini ti egb Afenifere ti agbegbe Owu-Ikija ni ile Ijebu su ni Ikija laipe yi. Nnu ipade na ni Iyafin Awolowo ti se orisirisi oro akinkanju obinrin.

Iyafin Awolowo bere oro re bayi wipe: "Gbogbo eniti o ba feran oko mi ni orilede yi nisisiyi nilati dibo lekun rere fun ajumosepo egbe Afenifere, egbe Alakuko ati egbe Itesiwaju ni Oke-Oya ki oko mi na le jade logba ewon nigbati gbgbo egbe Itesiwaju lapapo ni orilede yi ba hori ninu idibo na ti o nbo si ile Igbimo Asofin Apapo orilede na.

Iyafin Awolowo kilofun awon owo egbe na ti awon wa si ipade na pe, ki nwon mase ju awon owo egbe Domonu ri okuta tabi oguluntu nigbati egbe na ba polowo idibo de odo won. O ni dipo be ki olukaluku joko si ile re, ki oloko lo oko re, ki enikenik mase jade woran won. O fikun pe ki awon enia na jeki awon aja, ewure ati agutan pelu mo awon igi igbe ma ki awon owo egbe Domonu ku abo.

O ni lati igbati nwon ti da egbe Domonu sile ni enikenik ko ti gadun mo.

Iyafin Awolowo so pe eri okan awon asaju egbe Domonu obinrin ko jeki nwon simi, bi awon ba ba enikan sore loni, oto tun ni eniti nwon yio ba se ore lela nitori ona ofun won.

Iyafin Awolowo se alape pe egbe Domonu ati awon ore re ti mo dajudaju lokan ara won pe nwon nilati jabo ninu idibo ti o nbo si ile Asofin Apapo orilede yi ni o jeki nwon

oluware yio fi ri pe on-dibo fun ajumosepo gbgbo egbe Itesiwaju orilede yi

Elomiran ti o tun so-ro nibi ipade na ni omowe Victor Oyenuga ti o je lori olukun ni n u eko ijinle nipa ise agbe tele ri ni Unifasit ti fe. On paapa na tun so orisirisi oro lori egbe Afenifere ati eto kire-kari.

O so pe Oloye Obafemi Awolowo ni o da orisirisi ona ti Igbimo

Ijoba lbile ngba sife won nisisiyi sile nig'ati o fi wa ni ipo Alakase won eto ijoba lbile ni Ipinle lwo Orun

Dokita Oyenuga se alape pe ti awon adibo ni orilede yi ba se asise, ti nwon ba dibo fur egbe riki-pawonponwon-dore egbe Olomi ni Oke Oya ati awon ore re, a je pe nwon fi iku pa eto lre-kari ti o je anfan ki-eni-jekiwo je fun gbgbo enia.

O so pe nigbati nwon da egbe Olomolagidi ati Domonu sile ni o di pe ijoba tikitika ati dida gbgbo enia lamu de, ti o di pe Kehinde ko roju Taiwo ma

O fikun pe ni akoko ijoba egbe Domonu ni o di pe talaku ngbadi talakuta, ti awon olowo si tun ndi oloro si lojumo.

Dokita Oyenuga mu ki o da awon enia loju pe bi Oloye Awolowo ba ti pe to iju ogba ewon ni airina, airilo yio se ma po si ni orilede yi.



OJOGBON OYENUGA

OJO AWE

Oloye (Iyafin) H.-D Awolowo ro gbgbo adibo orilede yi lati gba ojo idibo ni oriledeyi gegebi ojo Aawe. O ni ki enikenik mase je nkankan ni ojo na titi

Irohin agbaiye

Alexandra

Irohin kan ti o jade ni ilu Alexandra laipe yi fihan pe awon olori Ipinle Laruba wa metala ti bere ipade nla keji lati jiroro lori eto ogun lati se imura sile fun lati ba orilede Israli ja bi rogbo-diyani ba de sile latin won.

Blackpool

Irohin kan ti o jade ni ilu Blackpool fi han pe babasale egbe awon osise (Trade

Union) ti o ni emo egbe ti o le ni irinwo oke (8000-000) ti kilofun Ijoba Geesi ki nwon mase damoran pe awon yio dabaru egbe awon osise na.

Telaviv

Irohin kan ti o jade ni ilu Avir laipe yi fi han pe awon ti ri iwe kan ti nwon ti de pam' lati ni iri ope kerna odun 1944 ninu eyiti nomba ero gbohunghobun awon ore alagbara Hitler ati ti awon oluranlowo re wa. Ogbeni Moshe Feinbery ti o je Dokita alabe kan ni o ri iwe na ati awon ohun ini miran ti o je ti alagbara Hitler mbi oje Berchtsgeden ti alagbara na do si fun osu die lehin ti nwon pari Ogun Agbaiye keji

Oxford

Ogbonkangi Onisegun awon aboyun omo ile Geesi kan so ni ilu Oxford ni ile Geesi laipe yi pe on ti se awari, on si ti ri ope awon aboyun obinrin ti o ba mmu taba lakoto ti nwon loyun si, kun ni o maa mbi omo rorotoro omo ti o kere ati pe o maa ng mu won bi omo laiko ti to ojo. Ojogbon onisegun na Ojola Dugald Baird ni o je ojogbon Oluko imo ijile fun awon onisegun obinrin ni ile Eko giga Unifasit ni Abardeen.

Montreal

O to iwon ayokule meta ti nwon da oju ile, opolopo asia ni o jona bakana lakoto ti o po awon odo ni orilede Montreal nse iwode gangbana ni agbegbe Lafontaine Park ni orilede na. Oga Oloya kan ni orilede na, Ogbeni Paul Picard se apajewe okan ninu awon odo ti o nse iwode gegebi aladamo. O ka awon yoku kun awon alagbon odo ti o nse ki ri-won.



IYAAFIN H. I. D. AWOLOWO

BI OLUWA BA NSE RERE

Ni igba lailai nigbati Olurun nda awon orisirisi nkan o da eipe, o da eranko ni oniru-ru dede eyiti o nrin ati eyiti o nrako. O da enia ati eweko fun lilo enia, ati enia papa fun ojo Olurun.

Ni ojo kan oba ilu kan pe epejo ojo ibi re, o pe gbgbo nkan ti a ti owo Olurun da si ibi ase yi. O pe awon eipe bi Orofo, Adaba, Okin, Aparo, Gunggun, Attala, omo Ati-oro, Tintin ati gbgbo ohun elemi patapata. Nigbati ojo pe, Attala gbera ni owuro ojo na o lo ba Tintin ti il re ko jina si ile re lati jumo ma lo' Sugbon Tintin so fun Attala wape yio to bi owo osan ki on to ma lo, ibiti awon si nlo yi to bi buso Odunrun ole meta

Lati owo Gabson Mushin

Ni Tintin pelu re ba jije nbo, nigbati o du bi ogbo buso ni Tintin ba ki Attala wape ki o ma ka lo. Attala wa fi ogbon da duro ki nwon le jijo ma bo. Lefin ayl ni Attala wa bere lowo Tintin pe O ko duro jenu mo ni? Tintin o ni on duro jenu, o ko duro we ni? o ni on we o ko simi fun onje ti oje ni? o ni on duro simi o ni ati wape on sun orun lehin onje ki on to ma bo papa.

Irin ajo si ile Oba

Ki o to di wape Tintin gbera ti a nwi yi Attala ti rin to buso Mykanledajo sugbon nigbati yio fi to wakati kan ati isaju marundinlogeta. Tintin ti rin idaji eyiti Attala ti rin, lai mo wape on ti rin ara, nisisiyi ti re. Attala o si nro wape on yio saju Tintin de ile Oba na lati tele fi ara han wape on tete adehun won.

Sugbon ko ri be rara nigbati o fi ma ku buso Mkanledajo Tintin ba Attala o si so fun wape

tire o si fi Attala sile pelu kadara re, Ti Eleda pin fun-un. Nigbati Tintin de ile Oba oti mu oti ayo para, osi sun fon-fon ki o to di wape Attala de. Nigbati Attala de ti o ri Tintin inu re tubo baje, o ba pa owe kan wape "Eniti o sun idi oro ko ri oro eniti o wa de ni owuro ni oro wa si si ni odo.

Oba wa bi lere wape kini itumo owe ti Attala papa yea ni o ba ti oro to enu, o si so gbgbo ohun tindun ni okan fun Oba, ni Oba ba so fun wape ipokipo ti Eleda ba to enia si niki o ma te lorun.

Sugbon ipo ti Attala wa ko te lorun o ba Oba yio ayo na pelu ibanuje wape Tintin tun nwa, on sile, eipe ti ko to iye apa on.

Irin ajo si odo Eleda

Nigbati o wa pada de ile o ba ro ohun ti yio se, o si gbera lati lo si o do Eleda pe on yio lo fi ise ajabaku ti o se han lai ko mo wape Olurun ki ise nkan ki o ma ni idi.

Nigbati o de odo Eleda ni so fun-un pe odo re ni o do odo Eleda ni kini de? o ni ko si ohun meju ohun itaju ti of si ara mi lo' nkan itaju na sin, wape ninu gbgbo eleye on, nikan ni ko le fo gegebi awon yoku.

Olurun rerin Attala o si so fun pe o mo nkan ti on nse o, Elulu papa ko le fo to eipe ti nlo nipa te ki o ma lo o on mo nkan ti on nse o. Ni Attala ba pada o tun ronru, ni ojo kini, ojo keji oti keta titi fun bi ose meta kole sun ko le wo fun ibanuje ni o ba tun gbera o tun lo Olurun lo bakanna lati bere iru ese

Bi Oluwa ba nse rere

O wa po nukun to lfe lo ni o ba tun lo ba Eleda wape ki o si ori ji on ere eni ti poji ni Olurun ba da lohun wape ese amomo da ko ni afonji.

Idi ti Attala nke Die-die die ti o ba nlo, tabi ti o ba fe bale on igi niyen o. Itan yi fi ye wa pe ki a ma ni itofun ni ohun ti Oluwa ba ti se fun wa o. O digba o.

FEMITONE TONIC

Femitone je egbogbi asiko pataki fun awon alaboyun ati awon ti nro owo lowo ti o ni ohun elo ti nmu eipe wa ninu ara ati eyiti ki jeki oju su Vitamins. O tun eipe se, o nmu eipe po si ara, o nle majala lo, o si nfun ni ni ilera, o njeji omo ti o wa ninu oyun dagba pelu ilera. Gbgbo awon eya ara a si sise dede nigbati o ba nlo. Bere lowo aladugbo re ti o nta egbogbi ati ni:

ANJORIN CHEMISTS LIMITED,
318, Herbert Macaulay Street,
SABO YABA. Telephone: 44288.

Our Secret.

WE ENJOY GOOD HEALTH BECAUSE WE TAKE **SS PILLS** BLOOD PURIFYING PILLS

Clean your Stomach. Purify your Blood.

ALSO FOR CONSTIPATION & GALL

Sold by **G. B. BILLYANT LTD (Nigeria) LTD**

Fi ibo re ra ire loḍo Egbe Afenifere

MO bẹ olotu 'Irohin Yoruba' ki o gba mi laye lati ba aw n omọ Oduduwa sọpọ yika Ipinle Iwo Orun. Awon Yoruba ama so w'pe; "eru kan soso ni muni bu igba eru" Owe yi ki ise asipa owe.

Ti enyin na ba fi oju inu wo oran yi, e o ri wipe egbe NNDD ti so Ipinle Iwo Orun di ero ehin patapat, nwon si ti so ile ti on san fun wara tele di asale. Sugbon awon baba wa lo tun ma npa owe miran bayi wipe, "ki oju ma ri ibi, ese ni ogun re" nitorina didara oran yi ati aidara re di owo enyi! omo Oduduwa yika Ipinle Iwo Orun ati papa yika orile ede yi.

papa ti gbagbe Ologbe Bode Thomas? Ki e fi oju inu wo ohun meremere ti Ologbe Bode ti se fun nyin.

Enyin omọ Oyo, enia ko gbodo gbagbe egbe Olope eni yo jiga.

Nje eyi ha dun mo gbogbo ibile Iseyin ninu bi? Ore wo ni ipa se fun idi? Ologbo omo Oyo, Iseyin, Okohe, Awe, Akiamorin, Fiditi,

se eyin na ranti ogun Fulani ati Afonja Ilorin. Abọ ọro ni a so fun omoluabi.

sin kan le da se Iarin osusu owo. Lotito omo Ogbomoshu ni oludasilẹ e gbe Domonu ise sugbon mo fe ki gbogbo omo Ogbomoshu mo wipe ko si o huntu awon nikan le dase larin gbogbo Ilu Ipinle Iwo Orun. Ati wipe o ko fe ki a se ohun ti awon enia yio fi gbagbe wipe ila kan nbe ti on je Ogbomoshu!

IFE

Beni, enikan ko gbori, papa Ijoba kan ko gbidanwo re ri wipe awon yio yo olori oba loye lehin igbati egbe NNDD gba oye Gomina lori oba Adesoji Aderemi lati, nse ni o tun ngbiyanju lati yo oba ma sonu bi eni jiga lese. Mo bi eyin omo Oduduwa ni Ile-Ife lere, nje ire ni asiwaju egbe Domonu ati igbakere je nse fun yin bi?

E jowo mo fe ki e mo wipe oba gidi ni oba Adesoji Aderemi ise, Eniti o fe yo oba nyin, nje o ha ye ki e tun di ibo fun 'iru oṣe' be bi? Mo fe ki e mo wipe egbe omo Gambari kan ti nwon npe ni egbe Omo Olofin ni nwon fe ro oba Adesoji Aderemi loye, Sugbon o wa ya mi lennu wipe "Esuru si tun le padida ki o tun ma le aja".

E ma je ki a se ohun ti so fi ma da ara wa lebi lojo iwaju. E ma se je ki enikan soro ko ori buruku ba gbogbo wa. Ema se je ki awon Gambari ko oro ile nyin ati ere oko yin lo tun ile won se. Ope ni ki edi ibo nyin fun. Egbe Olope ni egbe omo Yoruba, egbe na si ni ti yin papa. E ma se dibo fun egbe otowo tori etan ni egbe na duro le.

E ma se jeki awon kan ko yin ta fun Gambari o.

OSHOGBO, EDE ATI EJIGBO

Mo be enyin omo Oshogbo, Ede ati Ejigbo lati yago fun awon digbolugbo o se lu ti o ba ile je tan, ti o tun fe ba adugbo je fun wa. E ma se je ki a fi owo ara wa se ara wa, nitori ki a ma ba se abamo lehin ola. Se enyin na mo ohun ti o ni lewolewo bayi, E ma se jeki a se o huntu ti Oshun yio fi di ohun igbagbe lojo iwaju.

(Ko iti pari)

Lati ọwọ Ayọtunde Akinola

IBADAN

Yoruba ni; ibiti a ba pe ni ori, enikan ki ifi ibe se itele. Awon omọ Oduduwa ti nwon ngbe inu Olu-Ilu Ipinle Iwo Orun, eyi ti ise Ibadan ni mo kọko fe ba so ọro. Mo fe ki gbogbo nyin b'ọju wo thin, ki e si se iranti awon ohun ti oti nsele si wa lati igbati Ijoba egbe Afenifere ti kuro lori alefa, ki awon abesinkawo oselu to fi agidi ati iwa mutumutibẹ sibe.

Mo fe ki e ranti awon ohun meremere ti Oloye Obafemi Awolowo ti se si Ibadan ni asiko re. Ki e si tun fi oju inu wo igbati Ijoba ipa ti wa lori alefa.

Loni, mo ni anfani lati so fun nyin wipe; ohunkohun ti egbe Akintola ba se fun nyin loni, ko le se yin ni anfani kankar. Etan patapata ni egbe NNDD ntan nyin, ki e le ba dibo fun egbe Domonu ninu ibo apapo ti o nbo.

O tile ye eni gbogbo ki o dinwo ara, ko ye atoyile. Bi gbogbo enia ba tile gbagbe, ko tosi enyin omọ Ibadan ki e gbagbe Ologbe Alhaji Adegoke Adelabu. Tabi enyin ti gbagbe awon ise ribiribi ti Ologbe Adelabu ti se. Ti

e ba tile gbagbe nkan miran ko ye ki e gbagbe awon omọ nyin, ko to si nyin ki e gbagbe Oloye Awolowo ati Ologbe Adelabu. Ko ye ki e fi omọ ti nyin sile, ki e fi omọ ma gbe omọ Gambari si lo ma gbe awon nyin jo. Se ti ki ise Ibadan nyin jo. Se enyin na ranti ogun Afonja Ilorin ati awon Fulani laiyẹ atijo? Ti e ba ranti awon wonyi, ko to si nyin ki e dibo fun egbe Domonu ti nwon fe ko nyin ta fun awon Fulani.

Ti e ba le dibo fun awon Gambari, enyin ni e ma da ara nyin lebi lojo iwaju. Lati oju ti awon orinbamise oselu ti joba ipa le nyin lori, ara wo ni nwon da fun nyin ati awon Gambari elege won? Ohun ti awon onijibiti oselu wonyi le se fun nyin ko ju ki awon fi owo tan yin ki e dibo fun won lo. Lehin ti e ba dibo fun won tan, iya loku ti Gambari yio ma fi je nyin. Gbogbo ere oko nyin ni awon Gambari yio ko lo lati fi tun ile won se.

OYO

Ohun ti mo ni lati so fun gbogbo awon omo Oduduwa ti ilu Oyo ko po, sugbon mo fe ki awon ranti oloro won. Tabi enyin omo ibile Oyo

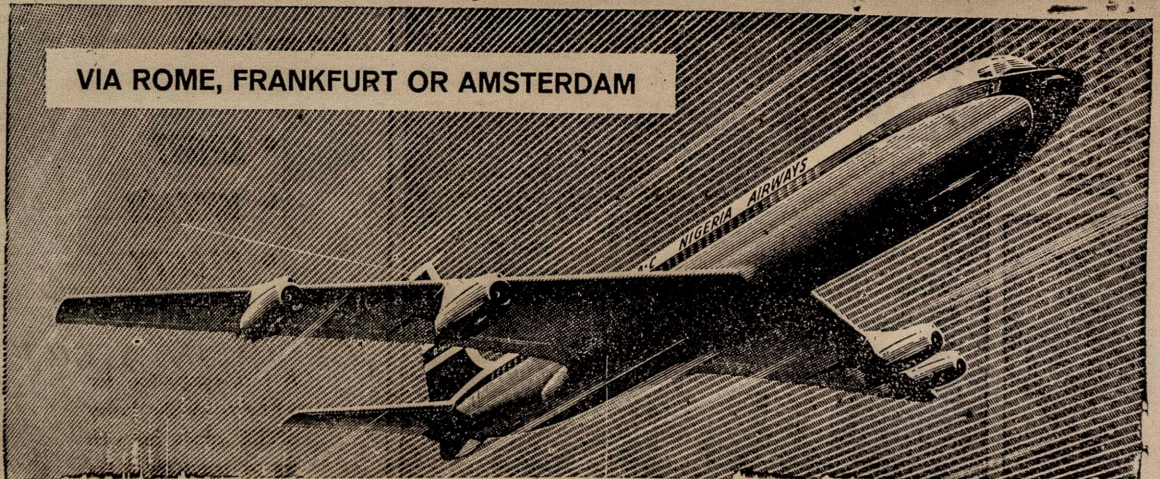


OLOYE OBAFEMI AWOLOWO

ati egbe Alakuko. Mo bi nyin, ore wo ni egbe Domonu se fun nyin, lati igbati nwon ti wa ni ori alefa? "Kaka ki o san fun ewura nse ni o un ni gbogbo ara hu irun" kaka ki egbe Akintola se fun awon ara Iseyin, nse fun nyin yo oba nwon bi

Ilori ati bebe lo ni mo nkesi lati kehin si egbe Domotu lojo lbo, ki e si gbe asala egbe Oloye Awolowo ati Oloye Adelabu ga ni Ipinle yi. Egbe Domonu ko ni ohun kankan ti o le se fun nyin ju ki o ta nyin fun awon Fulani lo lati fa ipo,

NOW - ROLLS-ROYCE 707s ON THE LONDON RUN



VIA ROME, FRANKFURT OR AMSTERDAM

Eto irinajo ayarabiaṣa ti ojojumo

NISISIYI oko ofurufu titun ti a npe ni Rolls-Royce 707 ti wa fun awon oniri ni Londonu a fi awon ile Oyibo. Rolls Royce ti a mo jakeladọ aye fun ero ti dara julo li o se ero w o egbe oko ofurufu yi fo bi aye fun igbadun ati itura nigbati o ba arin irin ajo ninu oko ofurufu ayara bi ara. Travel Agent re tabi ki o bere ni Nigeria Airways Booking Office ti o wa ni Broad Street, P.O. Box 126, Lagos (Telephone 24811) Bank Road, P. O. Box 11, Kano (Telephone 3391)—tabi awon ile ise oko ofurufu ni abegbe re.

NIGERIA AIRWAYS

NIGERIA'S NATIONAL AIRLINE

ERE

n se? Olorun ni ko se ugbon Eleda tun ni ki o ma lo ki oje o ti o wa tele orun. tun wa gba fun a lairi Ijelerun ti o nwa i o tun de ile ko tun tun pe ki o ma le fo ko ba gba kadara ni ba gbohin ki Olorun aran ti ko se wo se Amin.

o ba tun gbera lori lati lo ba Eleda eyi je opin irinajo re Eleda fun o n pelu ipe ti o se si on wipe, on fe ki on daradata o si bere ro odi si Eleda, o ni orun kuku pa on, tabi tun on da ki on di miran.

bon Eleda so wipe on an lo wo nipa riran ti yio ran lowo st, e dun fun gbogbo ti o ro ro yi, ni o ba igbati o de ori igi o ba le o simi, ni o mura lati ma lo si fe fe de gage bi ise iru ere ti Atiala ko afe fe na gbe sa, o n lemi nitoripe ti o bale lori igi afe fe gbe koja awa ma nla bayi pe Die-Die-Die ti o ba tun ba yi afe fe na a duro. ba tun ti gbera ni o tun de.

Oluwa ba nse rere

va po ju akan to ffe o ba tun lo ba Eleda pe ki o ori ji on n ti poju ni Olorun ohun wipe ege amomo ni aforiji.

i Atiala n nke Die— ti o ba nlo, tabi ti e bale ori igi nyien o ni fi ye wa pe ki ni ijelerun ni ohun awa ba ti se fun o digba o.

OLOTU MI OWO

Oluponna takete si Domonu

Olotu, Inu mi y'o d'in ti e ba ba le gba mi laye lati soro die ninu iwe irohin Oloyinmo-mo ti ile karo Ojife. Oya mi lenu wije ni oju ti mo li si Ibradan, igbati mo de Oje, mo ri ile kan ti won te ami. Owo mo ara o iri nitori ki nwon le pe ni egbe Domonu.

Sugbon emi ko ro wije gbgbo Ibadan lo nse egbe Domonu, bi ko se wije oju ni nwon fi nse egbe na. Egbe ipa, egbe apania, egbe yobeyobe. Awon ti o ba ja Olo-la, ti ko ba se egbe Domonu, da yiyo loye. Awa ko se egbe ida. Egbe ti yio de wa lorun ni a wa nfe gegbe-gbe Afenifere. Ti e ba ngbo wipe egbe Domonu ni awa Oluponna nse, ogidi iro ni nwon npa. Oluponna ko se egbe Domonu egbe Afenifere ni a wa nse.

Cbogbo wa yio p-r-rapo di okansoso, ao si dibo wa fun Oloye Obafemi Awolowo. Ni ose k ji ti ise ojo kejilegogun ose kjo ni mo se dede Iyafin Awolowo ti o nti Ado-Ekiti bo pelu awon olopa: Nigbati nwon de Ogunpa ariwo Awo! Awo!! Awo!!! ni nwon nke. Iyafin Awolowo gbayi, o gbeye Ki Oloye Obafemi Awolowo de pelu ayo ati alafia. Emi ni Moniloye Aremu Oluponna-Iwo.



Yoruba nse ara won

Olotu, Inu mi dun lati fi iwe yi so fun yin pe ki e fun mi ni aye die ninu iwe Irohin Yoruba ti njade ni ojo m'jomejo.

Ohun ti o mu mi ko iwe yi ni pe Yoruba bo, nwon ni bi nwon ba pe enia ni onifun baibai o sa ye ki Oluware pa ifun na mo. O ye iyalenu fun mi lati gbo awon oro ifi omugbo lo enia ri babasale egbe Domonu (NNDP) oloye Akintola so.

Nitorina mo fe lati bere lowo asiwaju egbe Domonu omo ibiti awon Alakoso ti mo fe da oruko wonyi ise. Ogbeni T. O. Benson, Oloye Olu Akinfosile, Dokita Tesiltmi O. Eli-as, Oloye J. M. Johnson oloye Majekodunmi.

Orin ni saju ote E JINNA SI EGBE DOMONU (NNDP)

Olotu, Gba mi laiyede lati babasale egbe NNDP so oro ti so ni Ogbomoshu odun karun lasiko idibo Apapo odun 1959 bayi pe "enyan ara Ogbomoshu tokunrin tobirin eniken ti o ba so on ko ni se egbe Olope, orisa popo ko ni jeki o ri igbadun oluware paapa ko ni ri idi joko n'ipinle yi".

Oro yi ni o si mu gbgbo wa bo apoti Ope sugbon o je iyalenu fun wa nigbati a tun gbo pe eniti o ngegun bayi ni o pa ipo ara re da lai to odun meji ti nwon mu wole, o si pe egbe re ni (UPP) egbe Olomokulumbu, eyi ti awon enia so di Olomolangidi eleyi si fi han nissiyi pe ohun enia ni ohun Olorun.

Asehinwa asehinbo omo na ko dagba fun nu ran nise ti ti to fi jalaisi mo ni owo.

Sugbon nibiti o gbe nse ofo omo na lowo, ni o ri omo na ti o ma woinu koto o o si ge owo na wa fun araiye. Nje enikan ha le fi owo re sise la si ara nbe? Ni bo ni baba gbe oku omo ju si?

A se'bi yio ba ibi lo

Olotu joggbo, Inu mi iba dun tayo bi e ba le gbe iwe mi yi jade ninu iwe "Irohin Yoruba yin ti njade ni osogbe lati ba awon omo iya mi soro ni Iwo lori bi ode se ri bayi.

Mo dupe lowo Alhaji D. S. Adegbero ati Oloye (Iyafin) H. I. D. Awolowo pelu Alhaji Busari Obisesan ati gbgbo awon alafehinti egbe Afenifere fun aigbagbe awa mekunu.

Nitorina e jeki ma ba ibi re lo nitoripe esan nbo eyiti yio gbe asebi lo toritori paapa ni ilu Iwo nibiti awon oribamise oselu ti afonmu kiri bi eni pe awon ni Olorun.

Olupariya yeyenatu

Olotu, Jowo gba mi ni aye die sinu iwe re osogbe yi lati so ero okan mi ni soki lori orokan ti mo ri ninu iwe ojajumo kan eyiti o jade l'eko ni ojo karun osu yi. Eyiti o ka bayi pe "okan ninu awon baba isale egbe Olofin so pe on yio pari ja larin Oloye Awolowo ati Akintola laipe ojo.

Gbigbo ti mo gbo orokan yi seru ba mi,adura mi si esi orokan yi ni wipe ki Oluwa rere ki o gba wa lowo awon amoniseni, awon afamoniseni, awon aseni bani dato awon aparufu mo ni lehin ti o tun nko ni loju.

Emi ni C. O. Latunde Igbara—Oke.

Da Iko otutu duro

Ti oba nwuko tabi ngmi tpatipa ti oko sile midede ta bi sun dada nitori iko-ife tabi amodi imu tabi iko otutu ti o mb. e ja lo ra MENDACO loni ni ile itaja egbe MENDACO ma a nita e nu ege ati iho gna ofun lati fo gbgbo keloge ti o ba di sibe. Nigbana iko re a fuye, wa a si lemi dada wa a si ma sun bi omo owo wa gba agbara re gan an pada. Bi koba jebe e, ase ileri lati da owo re pada. Lora MENDACO loni lodo onibara re ti o nta ogun.

Olope sinku ni Ekiti

INU mi yio dun ti otutu iwe "Irohin Yoruba" ba le gba mi laye mu i w e irohin re Oloyinmo ti o ndun mo gbgbo enia leti lojumo.

Irohin ko to afujo ba ninu irin ajo Oloye Iyafin Awolowo si Egbe-oba, papa ni ikole Ekiti lenu loloyi nigbati Ogunlogo omo egbe Afenifere ati ti Alakoko fi fi ayo pade re ni ikole Ekiti.

Emi ni J. S. Ogunlasi Aiyedun—Ekiti.

Ati pe mo tun fe bere lowo asiwaju egbe Domonu, ipo wo ni awon omo Yoruba ti o tijji towo torun nse egbe NPC tele wa loni mu egbe re. Ti o fi fe pe awon omo egbe Domonu nikan ni nwon ko sinu Alakoso? Nje Alakoso arunioje ko ha ni eyi bi?

Emi ni Latifu Olalekan Ibadan.

Odale ko ni lo laijya

Olotu iwe "Irohin Yoruba" iwaju ni opa ebite yin yio ma rest; oko oba ni sa yin lese, Oluwa yio ma gbe yin leke itu yowu ti o le wa ki awon ota ma pa lati soju yin dele Amin.

Ejowo, mo fi oruko Olorun be yin ki e tete ba mi te iwe mi yi jade nipa inu didu ti mo ni si ipapo egbe Alakoko ati egbe Afenifere pelu awon alabisepo won ni Oke-oya ki Olorun oga ogo ki o fun yin ni isegun gid.

Mo si kesi Dokita Okpara, olori Ipinle Ila-Orun ati Alhaji D. S. Adegbenro, olori Alatako, Ipinle Iwo-Orun Najirija pelu gbo awon alatilehin egbe na lati fi ikunluku ki nwon si pa ero po ni kiakia ki awon afanisehin, egbe Alaake ati egbe Domonu ma ba tehin bebo je fun won loru.

Oluwa yio ran gbgbo eyin egbe itesiwaju lowo ninu ito Apapo Najirija ti mbo yi. Dajudaju, awa ti mo pe enikeni ki iba yimiyimiyi, egbe Alakoko ati egbe Afenifere ni yio jijo se Ijoba Apapo Najirija ti o ku si dede yi.

Egbe odale ko ni ri ohun jaje nitoripe Oluwa paapa ti gegun le lori ero Oluwa ko si ni salai se.

Emi ni L. A. Busari Ilawe-Ekiti.

IRO IDUNNU FUN AWON ATEWE

O fe se atunse awon ohun elo itewe (types) re bi?

Bi idahun re ba je b'eni, a je wipe adura re gba niyen nitoripe ero 'Supercaster' ti o nge biriki itewe yio te o lorun laisi wahala

Jeki African Press Ltd., P. O. BOX 78, IBADAN.

Gbon aisan awo ara re nu

Maje ki osu e, tabi ki odamu pupo, larin oju meji awon oju, bi Ekoru, Alefo, Rore, Awon alebu ara miran, Ara sisu, Ara jijoni, Ara Utani, Arunkarun ti ole ma bi enia ninu ninu awo ara, Lapaalapa, Owo Imu, E-ela Oloronto, awon otirisiji kokoro bi Jerunjerun, Kayun, a ti Isaka Ese. Yara lodan NIXODERM ti afit ogbon ijile popo. Ona merin lofi nse ise iyannu fun enia, Ara didede Ara mimo, Ara didan 1. (Ona kini) NIXODERM nyara gbo-gun ti awon arun bi ki Ara majanije, Kuruna, Ara sisu, Ara hihan ni; ti ole mu ki enia mafi ekan ho ara nigba-gbgbo, 2. (Ona keji) NIXODERM ma npa awon arun ti o ma nda enia lamu ni ara, tabi ni oju, bi Rore, Ifo, tabi Isaka, 3. (Ona keta) NIXODERM Ma nle awon nkan ti o ma nfa Alebu ara lo. 4. (Ona kerha) NIXODERM nse iranlowo fun ara didan. Ara didede ati ki Ara madagbgbo enia lorun. Lo ra NIXODERM lodu awon ti nta Egboji ladugbo re loni.



OLOYE BABATOLA

Fun idanilojo pe egbe Domonu ti jalaisi ni agbege yi, isowo awon omo egbe Domonu bi mewa to wa ni gbgbo agbege yi papa wa pade Iyafin Awolowo na lojo ti nwon si fi enu

OJO OJA ILE YORUBA

II. OJO 'RU SEPTEMBER 23 (WEDNESDAY)

Eko Ati Agbegbe Re	Mushin
Abeokuta	Otta Abalabi, Sodeke, Omida, Ilawo -
Ibadan	-----
Ijebu	-----
Ijesha	Oshu Itagun Odogbo Idoko Iloko
Ondo Ati Eti Odo	-----
Egbado	-----
Ogbomosho	Araromi -----
Ekiti	Oke Aiyedun -----
BINI	-----
Eti Odo	-----
Igbaje	-----
Iressi	Iloro -----
Badagry	Badagry Town
Igbaiye	-----

I L U OJO 'BO SEPTEMBER 24. (THURSDAY)

Eko Ati Agbegbe Re	Agege, Ikeja, Ebute, Ero, Ikorodu, Lafenwa, Oba-Obada, Kajola, Ajegunle
Abeokuta	-----
Ibadan	-----
Ijebu	-----
Ijesha	Ikenne, Okun-owa, Erunwon, Omu, Mamu, Ibeju, Atikori, Imushin, Ago-woye, Ijesha, Esa-Oke, Ijebu-Ijesha, Ilase, Epe, Iloba, Iperindo, Imuroko, Igbo-Egunre
Ondo Ati Eti Odo	-----
Egbado	-----
Ogbomosho	Oko -----
Ekiti	Oke mesu, Ifaki, Igede, Ikole
BINI	Uromi -----
Eti Odo	-----
Igbaje	-----
Iressi	-----
Badagry	-----
Igbaiye	Obadia

I L U OJO ETI SE PTEMBER 25 (FRIDAY)

Eko Ati Agbegbe Re	Oyingbo, Atan, Agbado, Ifo, Itori, Itoku, Isabo, Olode
Abeokuta	-----
Ibadan	Aiyeye, Sagamu, Ita-osu, Ogere, Itele, Ilofi
Ijebu	Ibodi, Ibode, Kajola, Oka, Ilora, Alagba, Ilaro
Ijesha	-----
Ondo Ati Eti Odo	-----
Egbado	-----
Ogbomosho	Ilogbo, Ishan, Eke
Ekiti	-----
BINI	-----
Eti Odo	-----
Igbaje	-----
Iressi	-----
Badagry	-----
Igbaiye	-----

ILU OJO ABAMETA SEPTEMBER 26. (SATURDAY)

Eko Ati Agbegbe Re	Obun-Eko, Ijoko, Iberekodo, Asu, Wasimi, Araro, Ijaiye-orile, Fedegbo, Oyedeji, Egbeda, Ilshin, Odogbolu, Atan, Imope, Ishan, Iwara, Ejioro, Odo, Ibokun, Esa-odo
Abeokuta	-----
Ibadan	-----
Ijebu	-----
Ijesha	-----
Ondo Ati Eti Odo	-----
Egbado	-----
Ogbomosho	Egosi, Odo-Aiyedun
Ekiti	-----
BINI	Kokori -----
Eti Odo	-----
Igbaje	-----
Iressi	Obada -----
Badagry	Ado-Odo, Ilogbo-Ale
Igbaiye	-----

I L U OJO AIKU SEPTEMBER 27. (SUNDAY)

Eko Ati Agbegbe Re	Mushin
Abeokuta	Otta, Abalabi, Sodeke, Omida, Ilawo.
Ibadan	-----
Ijebu	-----
Ijesha	Oshu Itagun Odogbo Idoko Iloko
Ondo Ati Eti Odo	-----
Egbado	-----
Ogbomosho	Araromi -----
Ekiti	Oke Aiyedun -----
BINI	-----
Eti Odo	-----
Igbaje	Iloro -----
Iressi	-----
Badagry	Badagry town
Igbaiye	-----

I L U OJO AJE SEPTEMBER 28. (MONDAY)

Eko Ati Agbegbe Re	Agege, Ikeja, Ikosi, (Epe), Lafenwa, Obada, Oba, Kajola, Ajegunle
Abeokuta	-----
Ibadan	-----
Ijebu	-----
Ijesha	Ikenne, Okun-Owa, Erunwon, Omu, Mamu, Ibejun, Atikori, Imushin, Ago-Iwoye, Ijesha-Ijebu, Isara, Imodi, Esa-oke, Ilase, Epe, Iloba, Iperindo, Imuroko, Ikeji.
Ondo Ati Eti Odo	-----
Egbado	-----
Ogbomosho	Oko -----
Ekiti	Oke mesu, Ifaki, Igede, Ikole
BINI	Uromi -----
Eti Odo	-----
Igbaje	-----
Iressi	-----
Badagry	-----
Igbaiye	Obadia

I L U OJO ISEGUN SEPTEMBER 29. (TUESDAY)

Eko Ati Agbegbe Re	Oyingbo, Atan, Agbado, Ifo, Itori, Itoku, Isabo, Odeda, Olode, Aiyeye, Sagamu, Ita osu, Ogere, Irolu, Itele
Abeokuta	-----
Ibadan	-----
Ijebu	-----
Ijesha	Ibodi, Ibode, Kajola
Ondo Ati Eti Odo	Oka, Ilara, Alagba, Ilaro, Ilogbo, Ishan, Eke
Egbado	-----
Ogbomosho	Ekeveemon, Bomadis, Tonigbene
Ekiti	-----
BINI	-----
Eti Odo	-----
Igbaje	Ojo, Ajido, Iworo
Iressi	-----
Badagry	-----
Igbaiye	-----

I L U OJO 'RU SEPTEMBER 30 (WEDNESDAY)

Eko Ati Agbegbe Re	Obun Eko, Ijoko, Iberekodo, Asu, Wasimi, Araro, Ijaiye-orile, Fedegbo, Oyedeji, Egbeda, Ilshin, Odogbolu, Atan, Imope, Ishan, Iwara, Ejioro, Odo, Ibokun, Esa-Odo,
Abeokuta	-----
Ibadan	-----
Ijebu	-----
Ijesha	-----
Ondo Ati Eti Odo	-----
Egbado	-----
Ogbomosho	Egosi, Odo-Aiyedun
Ekiti	-----
BINI	Kokori -----
Eti Odo	-----
Igbaje	-----
Iressi	Obada -----
Badagry	Ado-Odo, Ilogbo-Ale
Igbaiye	-----

OWE ILE YORUBA

Lati owo Amidu Ajinde

- 1 Egberrun oko ko da bilisi duro
- 2 Odun meta ti moln-moln ti nro aso ihoho ni akara si wa.
- 3 Opere ni on mo enu ja, on mo tinrin we, on mo enia jiko lojiji Tin-tin ni bi on koba dide nko?
- 4 Jomi jomi ko sai jomi, ofon to bi mo ti ko jale omo re ko.
- 5 A nba obo fere onl awo oju on yi, wcn firan re se ilu ri
- 6 Odun meta ti leke-leke ko ti fo aso ni ki se egbe aparo.
- 7 Agba ti ko tiju kete-kete lati gun kete-kete ko ni tiju agba lati da
- 8 Patapata ni won loju kunra ku-nra ni won de, oju afofotan ija ni dalg.
- 9 Bi a ba nba omode jesu loko ganungan-un imu eri ni w.
- 10 Eniti a ni ki o kin ni lehin fegun sow o, eniti a ni ko feni ni loju fata senu.

ALO O ALO

- 1 Ile kekere kiki egbta
- 2 Balogun kekere wo ewu irin
- 3 Oruku bi igba omg, ghogbo won le tiro
- 4 Balogun kekere fi ehin fon fere
- 5 Olori buruku wo oja ghogbo aye nkan ni-ko
- 6 Onigba aso rin ihoho wo oja.
- 7 O nlo si Oyo, o koju si Oyo, o nbo lati Oyo, o koju si Oyo.
- 8 A so esinsin si inu igbo, o wa si oju ona wa soro.
- 9 Ko se ko ro, oju, mo ta nta laiya.
- 10 Orisa kekere akunle bo

Itumo

- 1 Iho idi
- 2 Aja
- 3 Iwa fere
- 4 Ite
- 5 Ikoko
- 6 Agbado
- 7 Ilu gangara
- 8 Ige
- 9 Ilegun
- 10 Ojo Aja

Alapara Ibadan

(Beru lati oju ewe keji)

Adeoye sori re, Akuko ni nse
Lanlhin sori re, ope ni nse

Omo Agbaje so re, Akuko ni nse
E ri awon omo egbe Domonu

Bi ti niabo bi ewe Awon wonyi sorire Ope ni nw, n nse

Olotu: Mo dupe ore die ni enia nso fun omoluabi bi o ba de inu re yio di odindi, Iwoqba ti o sgnu ba yi to apero fun omo Yoruba O tun di ojo mejo.

Asobade ere boolu

DIVISION I

Arsenal	v	Chelsea	1
Birmingham	v	Everton	x (2)
Blackburn	v	Leicester	1
Blackpool	v	Sunderland	1
Fulham	v	Stoke City	1
Leeds	v	Nottingham For	1
Liverpool	v	Avton Villa	1
Manchester U	v	Tottenham	1
Sheffield Wed	v	Wolves	1
West Ham	v	Burnley	1
West Brom	v	Sheffield U	2

DIVISION II

Bilton	v	Mymouth	x (2)
Crystal P	v	Bury	1
Derby	v	Portsmouth	1
Middlesbrough	v	Spwich	x(1)
Newcastle	v	Preston	1
Northampton	v	Cardiff	1
Morwich	v	Leyton O	1
Rotherham	v	Charlton	1
Southampton	v	Conventry	1
Swansea	v	Man City	2(x)
Swindon	v	Huddersfield	1

DIVISION III

Brentford	v	Bristol R	1
Bristol C	v	Gillingham	1
Carlisle	v	Bournemouth	1
Colchester	v	Oldham	x(2)
Luton	v	Peterborough	1
Mansfield	v	Grimsby	2
Port Vale	v	Exeter	2
Reading	v	Watford	1
Shrewsbury	v	Wokington	x(2)
Southend	v	Walsall	1
Bradford C	v	Oxford	x(2)
Chester	v	Brighton	1
Cre e	v	Bradford	x(2)
Darlington	v	Southport	x(2)
Hollifax	v	Doncaster	1
Millwell	v	Barrow	1
Newport	v	Aldershot	1
Notts Galtry	v	Chesterfield	1
Rochdale	v	Hartlepool	1

DIVISION IV

Taransy	v	Lincoln	x (2)
SCOTTISH LEAGUE DIV I			
Aberdeen	v	Partick	1
Clyde	v	Third Lanark	1
Dundee U	v	Hibernian	1
Falkirk	v	St Mirren	1
Hearts	v	Celtic	x(2)
Kilmarnock	v	Junfermline	1
Morton	v	St J	1
Motherwell	v	Dundee	x(2)
Fangers	v	Airdrieonians	1
SCOTTISH L DIV II			
Albion R	v	Berwick	1
Allua	v	East Fife	2
Brechin	v	Queen of S	2
Cowdenbeath	v	ESCK	x
Dumbarton	v	Stirling	2
Forfar	v	Ayr	1
Queens Park	v	Arbroath	2(x)
Raith	v	Stenhousemuir	2
Stranraer	v	Montrose	x(1)

Jamba Domonu ni Ago-Iwoye

Egbe Afenifere ni Ago Iwoye ti fesan kan egbe Domonu pe nwon fe lo Iku omo'ba Adepoju Odunfunade lati yi awon omo egbe won lokan pa da lati le di a'atighin fun won.

Awon asaju egbe na ti o lo fi esun awon ana janba ti egbe Domonu (NNDP) ti bere si ni gba ni Ago-Iwoye lati igba Iku Odunfunade siwaju asaju egbe Afenifere agbegbe na, Oloye Samuel Odunfayo ni Ijebu-Ode so pe awon omo egbe Domonu ti bere si to awon omo egbe won lo lati fi oku orun na hale melu gba owo nla nla melu ipinnu ati ileri pe bi awon ba ko lati gbe owo sile, nwon yio daruko won mo awon ti o pa omo'ba na fun ojapa.

Irohin Yoruba

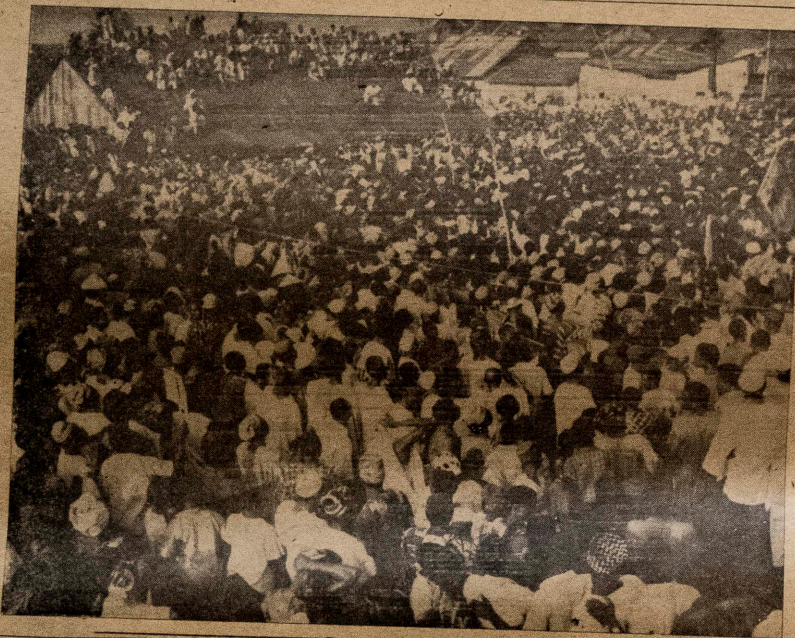
AWO YIO DI OLOTU

(Bere lati oju ewe kini) ra ni Ilokulo, Bakanna ni Ogbeni pe ki nwon dibo rere- lowo nitorina ki enikan ma se je ki enikeni tabi egbekegbe dun ikoko mo on ngbaku gba ti asi o na ba to lati yan enikeni ti o ba wu won nitoripe egbe Olomi (NPC) ti bo r, l; bayi niwaju gbe- gbo awon olugbe orile- ede yi nipa lilo agba. awon enia re ni Ilorin mido Azikiwe ati Oloye

IJOBA

Obafeimi Awolowo ni yio je olori Ijoba Apa- pa ni kete ti awon eni ba ti dibotan. Ogbeni Olawoyin bu enu ate lu egbe Olomi (NPC) nitoripe nwon je olumotara eni-nikan, nwon ko si ni lise awon enia.

OKU TU ILE EJO KA



GBOGBO awon enia ti nwon wa ninu ile ejo kekere kan ni iju Aba ni nwon sa jade kuro ninu ile ejo na ni ojo Eti ti ise ojo kejinidlogun osu yi nigbati Michael Onyekwere daku si ibiti o duro si ninu apoti clejo. Egun ti awon olopa fi kan Onyekwere ninu ile ejo na nipe o wa oko iwakuwa, o si fi nania. Gbogbo iwadi lori esun na ni o wole sinra lese- lese. Adajo papa ko le kowe mo' keke pa mo olopa ti o fe roja lenu, gbo gbo enia si dake minimin, nigbati opolopo fese, fee ninu emo na. Bi olopa ti o miu Michael ti fe me ka awon oro ti o so fun un nigba- ti o mu u (Michael) ni ile ejo na ni lise ibi na sele. Leseke na ni nwon gbe Onyekwere lo si ile iwosan gbgogbo ni Aba fun

ioju lehinti Dokita R S Garach, eniti on papa wa ni ile ejo na lakoko na ti ye- wo kinnikinni. Lelin eyi ni adajo ile ejo na ba so gbgbo iwa- di lori oro na di ejo ke- san osu kewa odun yi. Saju gbgobo iwonyi, ipe- jo ti alaye fun ile ejo na pe ni ojo keredindio- gbon osu karun odun yi. Michael Onyekwere wa moto takisi ken' o si la ori re mo oko nla akowe kan ni oju ona moto ti o lo lati Aba si Owerri. Ipejo laye ile ejo na pe okunrin kan ninu awon enia ti o wa ninu fakisi na Joel Nwoke ku lese- ke na ojo na.

Fopin si irora Lakuregbe lati oju orun

Bi irora ba nda o laamu kankankan bi awon isepo ara re ba wu, eyi fi han pe awon kokoro arun, omi-aisan ati aisise dede Eree (Kidney) ti ba ejo re je. Awon apere aisise dogba Eree (Kidney) ni ki ito ri rukuruko, ti ito ma a jo o nidi, ki iho opa ma a hun ni. "Ki a ma daji loru" Ehin didun, ojugin ri- ro ni, ara gbigbon, oyo, efori, kokose wiuw, ki oju ma ta ibanba, alokun-ninu ati beche lo. Egboji lasan ko ni se iranlowo to nkan, o ni lati pa awon kokoro-arun, o nife ba safa re je. CYSTEX ni o le pa ile wahala wonyi mo nipa yio gbgobo re kuro RA CYSTEX lati owo apo- ogun ti o ba si lori adehun pe yio mu o larada tabi ki o gba owo re pada. Fa sa- sa nisisiyi. Larin wakati me- rinlogun ara re yio ya yio wo o san patapata larin ose kan.

Cytex
Fun awon Eree (Kidney) Lakuregbe, Ile ito.

Ijo Olorun

(Bere lati oju ewe kini)

Ogbeni Akinjide ni ojo Ojubo ti ise ojo keta- dinlogun osu yi nigbati o nba awon egbe "Cur- reat Affairs Society" Iba- dan soro ni gbonan Obisesan ni Ibadan. Ogbeni Akinjide so pe lati inu akosile ofin Najirija lori iwe irohin tele ni awon gbe yo ofin na jade ti o wa lara die ninu akoojopo ofin eto iselu iwe iro- hin. Ogbeni Bola Ige ti o soro nibi afejo na so wipe on ko farajopo ofin na nitoripe mona- fikiti ni o wa ni idi re

Egbe Olope yio pese

(Bere lati oju ewe kini) Iyafin Awolowo se alaye pe oko on, Oloye Obafeimi Awolowo se leri ni odun 1959 pe gbgobo akeko ni orile ede yi ni yie ma keko lise lati oju di nwon ba ti bere si keko ni iwe kini titi awon yio fi pari eko won ni ile eko giga Unifastii. O ni sugbon awon olu- sebi kan ko ti jeki o le mu leri na se.

Iari inu egbe Afenifere ti ndaw na sibi ipade alarinrin na ni Alhaji A. F. Masha, alaga Igbimo Ijoba Ibile Ilu Eko; Ogbeni Ganiyu Dawodu, Oloye J. A. Odeku, Oloye Akin Olugbade, Alhaji D. S. Adegbenro, adele babasale egbe Afenifere; Ogbeni Bisi Onabanjo, Ogbeni Bola Ige ati Ogbeni Beyioku, adele alaga egbe odo Afenifere ti Eko.

Awon enia jankanjankan lati inu egbe Alakoko ti nwon wa sibi ipade na ni Oloye Adeniran Ogunsanya, Ogbeni Biola Oshodi, Ogbeni Bola Fadipe ati Iyafin Akinfosile. Ki gbgobo enia to tuka nlu ipade na, awon asiwaju egbe Afenifere ni Eko fi ori- sifisi chun ta Iyafin Awolowo fore. Irohin ko to afojuba ni ipade ita gbangba na je.

Ti eni be igi loju, igi a tun ruwe Olun ti awon enia Eko so niyi ni ojo kokandilogun osu yi nipa wiwa ti nwon wa si ipade ita gbangba egbe Afe- nifere. Aworan na keja irohin.

Arun oju ni, ki ise arun nkan miran. O ju oke ma arun (100,000) enia ti o wa si ibi ipade. Opolo nyan ko ndu- ko ndu loku elugunsin, elegun- sin ko gbo do yi mo ata. O se ewo. Eyin odale, eyi nko?

Gongo oro so ni kotu

(Bere lati oju ewe kini) bayi tan ni adajo na ba fi t binuubinu tako Alhaji na pe on ko fe ki enikeni ma menuba oro iselu ninu ile ejo ti on.

Bi adajo na ti wi bayi tan ni Alhaji Obisesan na ba ran- ri mu adajo na l'wyo, o ni on yio laye adajo na kedere pe ile ejo iselu ni ile ejo na laise ani-ani.

Alhaji Obisesan wa so ldi mejji pataki to mu so be pe: ekini, idi re ti nwon fi da ile ejo na silu ni lati ma gbo ejo ti o ba jemo oro iselu ekeji nipe lati igbati nwon ti da ile ejo na silu ni o ti di asa fun idajo na lati inku pe enikeni ko gbo do duro fun awon omu egbe Afenifere ta- bi Alakoko o je pe nitori ese ti ko fese riale ni nwon se mu won losi ile ejo na, be- ni bi o ba je pe omu egbe Doyonu ni bi ese na ti wule ko tobi to, adajo na ylo gba iduro fun won bi ko ba da won silu patapata.

Alhaji Obisesan fikun pe on fura si ile ejo na pe o ti pinu lati ran egbe na ti ko ni alatihin kankan lowo

lati gbigbe nibiti awon enia ko ti fese.

Nse ni Alhaji Obisesan nkigbe lala pe ile ejo na ko wa fun nkan miran ju pe o wa lati ran Oloye S. L. Akinola lowo lati le pa omu egbe ti ko gba fir run i na.

Bi Alhaji na ti wi bayi tan ni udjo na tun daa lohun pe "O ma nkoja aye re gegbe amofin."

Alhaji Obisesan ko bojuwo chin, nse ni o nba oro re lo wipe awon kan ti sun si awon olopa liseyin leti pe igbati ibe- wo Oloye Akinola ba ku fefe ni ki awon to mu awon enia wonyi lati ba won se ejo.

Alhaji Obisesan se alaye pe ohun ti o tun je ohun iwakan ninu oro na ni pe ile ejo ibile onipoko kinni ni Oyo ti ba awon enia na se ejo nigba- kan sugbon o mowo kuro ni- nu ejo na nigbati ejo na ki ise eyiti o lese nile.

O ni lehin eyi ni awon olo- pa tun mu awon enia wonyi si ile ejo kekere ni Oyo, o ni nwon gba iduro fun won nibe.

Iyafin Awolowo so pe ti ajumosepo gbgobo egbe lise- waju orileede yi ba segun ninu ibo na, aifese ko ni si fun eni- ken ni orileede yie; ise yio si po jaburata fun awon akeko ti nwon ba njade ni ile eko lili bojuwo chin nipa esin ti nwon nsin tabi eya yowu ti nwon le je. Oloye (Iyafin) H I D Awolowo kilo fun awo ara ilu Eko pe ki nwon mase g b a etan awon asiwaju egbe Da- monu gbo pe nwon yio so Eko di Ipinle kan gedegbe ni orile- ede yi ti egbe O'omi ati awon abesinkawo egbe re yoku ba sesi bori ninu lido na ti o fe- re de tan si ile Asofin Apapo orile-edede yi. Gbgobo awon enia ti uwon wa ninu ipade nla na Kigbe Awol' Awol' Awol' bi Iyafin Awolowo ti so pe orise kan ni orileede yi ko ni gba di ni silu mewa ojumo ti awon ad b i ni orileede na ba l' dibo lekun rere fun ajumosepo gbgobo egbe lisewaju orileede yi. Iyafin Awolowo so fu n gbgobo awon adibo ni ilu Eko pe ki gbgobo won jade lo dibo fun ajumosepo egbe lisewaju ni ojo ti idibo na ba de, ki o mase seku eni- teni lehini ti ko ni lo dibo ni ko na. O Awon enia jankanjankan



Inu mi dun si N.R.C. NYLON

O je nkan ti mo nfe - nisisiyi mo nlo N.R.C. Nylon, lgbesi alye mi si yipada.

O rorun ni fifo
O rorun ni wio
Iteloron ni fun gbgobo Igba

Awon ami-nla unu N. R. C. Nylon Tafeta nwa bakanna ni titi lrisi re mo tolo.

Wa ami-ara N. R.C. Nylon, O ngmu ayo kun i

NIPPON RAYON CO., LTD.
OSAKA, JAPAN Cable Address: "NIPPONRAYON OSAKA"