

WEEKS 34&35
 Kemi WK 34
 3 14 18
 WK 35
 32 39 40
 Asiko BK WK 34
 29 30 34 35
 WK 35
 9 10 12 13
 Ross WK 34
 16& 49
 WK 35
 4&20

Imole Owuro

ESHI ORO WA: IMOLE DE OKUNKUN PARADA!

UNITY NAP

For 3 sure bankers
 for wk 35 send N5
 to E. O. Adeyemi
 c/o P. M. B. 5230
 or come to Imole
 Owuro Office Ib.

29 45 50
 nap

Independent Paper Vol. XV NO 790 SATURDAY MARCH 19 - FRIDAY MARCH 25, 1977 IOK. (KOBU MEWA)

AWON OLOPA GBÖGUN TI ISE ASEWO

AWON Olopa ti gbaradi lati pa awon awo run pata-pata ni agbegbe Borgu ni Ipinle Kwara.

Nitori idi eyi, awon Olopa ti pase pe, ile oti kankan ko gbodo gba enikeni lati gmo odun kan si odun merindilogun l'aye lati wo ile oti mabi ni agbegbe na.

Oga Olopa fun agbegbe na, Ogbeni J. D. Britshe l'o maa na nnu ipade ti o ba awon enia ti o ni ile eti ati ile itura ni agbegbe na se ni ipari ope ti o kaja ni ile ise awon Olopa.

Oga Olopa na so pe, ise asewo ati ise olopa ti wopo ni agbegbe na, eyi ti o ye ki o de opin kinkira. O ni awon asewo gan-gan ni ohun elo fun awon Olopa nitoripe l'aye aabo won ni awon Olopa maa ni ori pamo si.

Siwaju si, Oga Olopa na so pe, odo awon asewo ni awon olopa

maa agbe tabi joko si bi igba ti o je pe olopa won ni. Ali pe, bakanna na ni awon olopa maa ni nye gog baburu won l'ori l'abe awasi pe ile eti ni awon ti olo.

Nigbana ni awon Olopa na kilofun won ti o ni ile itura ni agbegbe na lati ma se

ko awon asewo sile itura won nitoripe o lodi ti ofin oti ita.

Siwaju si i, Oga Olopa na so pe eni ti ko ba to gmo odun merindilogun ko gbodo wo

ile itura muti.

Oga Olopa na so pe, oti ti nira ni Busa titan ati agbegbe na lapapo pupo tobe ti ko si niko awon Olopa l'umina. O ni awon Olopa si ti

gbaradi lati pa gbogbo ohun ti nfa iwa ibi na run.

O ni ile itura yowu ti o ba ru ofin nipa kiko asewo odo, oju (Woja Ewe Kejo)

Sohun pejo Ko—temilorun lori ejo ile

SOHUN Ilu Ogbomoso Alaiyeluwa Oladunni Ajagungbade Keta, si pejo kotemilorun sile ejo kotemilorun Apapo Naijiria ti Ibadan ni Ipinle Oyo lori ebi ti ile ejo giga kan ni Ibadan da a laipe yi pe, Alaafin Oyo, Alaiyeluwa Olayiwola Adeyemi l'o ni ile wo Odo-Oba bi a ba nni Oyo lo si Ogbomoso.

A o ranti pe nina ida-

je na ti Adajo ile ejo giga kan ni Ibadan, Olofa Ganiyu Agbaje da laipe yi, o fagile odun Ologun ti a ti da Igbimo oluwadi oro aala ile odun 1968 sile pe ko ba ota maa, o tun fagile abajade iwadi ti Igbimo Ogunbare se l'ori oro ija aala ile laarin Oyo ati Ogbomoso eyi ti o si so pe, Ipeba ni aala laarin Ilu mejeji pe ko ba (Woja Ewe Kejo)



OBA OLADUNNI AJAGUNGBADE KETA
 Sohun Ilu Ogbomoso



Oore t'o dara (2)

GBOGBO eni ti nsoore
E t'aka soori ayin
Ki e ma soore "sa"
Enia ti ngbo Nasia.
E tete tewo adara:
Oloran Oba
Ko ni je ki
Oore bu jonyin foju,
Ee ni s'ooze bi
Oore t'igan se
T'o fi palori:
Ee ni se 'ru eyi ti
Akalamagbo s'enia
T'o fi yo gge f'oran;
"Ojo s'ooze gb'ape."
Ogde soore
O gb'ajo ika."
Alawurabi-Adeda
Ko ni je ki e gba
Iru re t'aiye enyin.
Ee ni soore iya
Ti i soore asemu.

Nje, gbogbo enia
Ti ngbo Nasia yi;
Boya e ti le ri
Eni t'o soore
Ti ko r'esan oore,
Boya e le r'enia
T'o nse iranwo
Ti ko tile f'abg;
Boya e r'enia
T'o nsoore pe,
Oun ko l'ori oore sise;
Boya e s' r'enia
T'o so pe,
Oun ko ni soore mo
Nitori oore sise
Ko ba kadara ounmu.
Boya o le r'enia
T'o nso 'ru eyi,
Boya owo na si nso be.
Bi o ba ri be
Enyin ara wa:
Nkan meji fo le fa a
Mo fe ki e s'yesile.
Ninu ki o je pe,
Oore ti ko dara ni
O nse kaakiri,
Eyi ni ni,
Oore ti ko to
Tabi ki o je pe,
O soore ti ko demu
Ti se fifi ika kun un.
Oun kan si tun nbe
T'omo Aadamo
Ko kyesi nina aye
Ti o ma amu ki
Eni ti nsoore ro pe,
Oore oun ko f'abg;
Oun na ni pe,
Bi o ba se pe,
Aaro oore ti s'ese o ni
O nkan pada.
Eleyimi yato si
Oore atinuse.
Iru eyi ni pe,
Bi o ba se ba ku l'omode,
T'ibatan re bere
T'o k'o o n'we mfa
Ki o to fi o sibi ise;
Ti o wa ri se tan,
Ti o mu omg eleyimi
Ti o k'o o n'we nla
Ti o re Yunifasin,
Ti o ran an re lu Oba,
Ti o si d'onipato pataki;
Ma gbagbe o
Iwo eni ti ngbo mi,
Oun ti o je l'o nkan;
O ko le ka 'ru eyi
Gge bi ise oore
Tabi ki o ka a pe,
Eyi ti o se omg na ju
Eyi ti baba re se fun o lo.
Aaro sisan n'ru eyi,
Kil se oore apilose.
Gge bi a ti nwi,
O ye k'a ma soje
K'a ma soore;
O si ye k'a ghyanju
K'a ma f'imoore kan;
Sugbon oore yato,
Oore "sa" ko ye eda,
K'a ma baa soore gba bi
K'a ma baa s'ooze ghesen
tan
K'a ma baa soore jija.

OLOLA ATIORO



Nitori omo aye
L'o ni s'ooze
Ti ko l'ope rara.
Opo soore sa
Ti ko f'abo k'okan,
Opo enia soore ato
Ti ko se Aala f'oran.
Enia ti nso 'ru eyi
Oore ti ko sunwon ni,
Iru re fo poju
Ninu oore asiko
T'eda nse nigbakigha.
Nje gbagbo enia pata
Ti ngbo Nasia yi:
E nsoore,
Tabi e ko soore?
Bi e ba nsoore,
Iru oore wo l'e nse?
Bi o ba nse ranwo
Iru ewe fo ndanwo?
Nitori, omo aye
Ti o nbe l'oriele
L'ode oni pata,
Oore sa ni
Gbagbo won nse;
Oore isa,
Oore ti ko f'abo,
Oore asedamu fo poju
Ninu oore
Omo Anabi Aadamo

Igbimo Onimoran fun Kansul

IGBIMO Ijoba Ibile ilu Ogbomoso ni Ipinle Oyo ti gbe igbimo eni mokanla kan dide lasin awon Kansulo.

Ara awon omg igbimo na ni a ti ri ogbontagi onise eto atunlato kan, onise irohin kan, camose kan ti o ti fi edun pupo se oga ile wu si, Onise owo ati agbe.

Ara awon ise igbimo yi ni lati maa fun awon alage Ijoba Ibile ilu Ogbomoso ni imoran l'ori awon omururu eto idagbasoke f'abe Ijoba Ibile na.

Igbimo yi kanna ni yio tun maa se agbeyewo awon aba gbagbo ti awon Kansulo gbagbo ba da fun eto idagbasoke adagbo won. Igbimo na yio maa joro l'ori won ni okankopkan ki nwon to fun awon alage Ijoba Ibile ni imoran l'ori awon eyi ti o ba ye fun amuse ni wara-nwera gegbe awon iru eto idagbasoke be ba ti se pataki si.

Ipinu a ti gbe igbimo yi dide, wazye ninu ipade nla kan ti gbagbo awon Kansulo se ni ilu Ogbomoso l'opin ose ti o keja l'ohun.

A o ranti pe, Alaga Kansula ilu Ogbomoso, Oloye Victor Ladipo Lajide ti kede a ti gbe igbimo na dide nibi ipade kan ti o ba awon



OLOYE VICTOR LAJIDE
Alaga Kansul Ogbomoso

onise irohin se nile ise re lai pe yi.

Bayi, awon opolopo iwe ati aba gbagbo fun idagbasoke adagbo Kansulo kookan n'ile ati agbebe l'o ti de si ile ise Ijoba ibile ilu Ogbomoso bayi, eyi ti yio je olun agbeyewo ati amuse pelu imo lati odo igbimo ti a nwi yi.

Ogbontagi Oga ise eto atunlato kan, Ogheni Adegoke Adediran ni nwon yan gegbe alaga igbimo na.

Gge bi alaye kan lati ile ise alaga Ijoba ibile ilu Ogbomoso o, awon omo Igbimo na yio se ipade won akoko lai pe yi.

Aboke titun jalaisi

ABOKE titun fun ilu Ibadan, Oloye Agboola Akanmu Kilanko ti fi le hora bi aso.

Ni ale ojo kewa oja keta odun yi ni o sasin lati dubule asan igbe. Eni odun nsookandinladorin ni ise.

A o ranti pe oun ni Olubadan Ibadan, Alayiwale Akanbi Omo Adehimpe yan ro po Aboke ana Ogheni Olopa Opakunle ti o ro l'oye.

Wayi o, ni ojo Eti ti ise ojo keedogbon oja keta odun yi ni Adajo ile ejo onipo kinni nwo Ibadan, Alaga Lapade Obisesan yio se idajo l'ori ejo ti Ogheni Olopa pe Olubadan, Igbimo Olubadan ati Aboke titun Oloye Agbo-

la Akanmu Kilanko pe, ki ile ejo pase pe Olubadan ati Igbimo re ko leto lati ro o un l'oye ati lati ti Oloye Kilanko joye Aboke lai ni imo ebi oun ti o pe si ebi Lagelu ninu.

Nigba ti o ko na bere l'ose ti o keja, awon Agbejoro meta kan: Oloye Alhaji Busari Obesatan, Oloye Gbadegun Ajeigbe ati Ogheni Ogunwole ro ile ejo na lati tu ejo na ka nitotripe ile ejo na ko leto l'abe ofin lati gbo ejo oro oye rara.

Sugbo n agbejoro Ogheni Olopa ti o pejo na so pe iru oye bil ti "Aboke" ko ni ofin so pe ki a ma gbe lo aile ejo. Agbejoro na so pe nitorina, ile ejo leto la-

ti gbo ejo na.
L'ori bi ile ejo leto lati gbo o, bi ko l'eto lati gbo o, ni Adajo yio pase le ni ojo kepo- gbon oga keta ti a wi yi.

Nap:-
3
4
19
38



WOLI S. I. OWOEYE
Oniwaasu Naa.

"OLUFE, eyi ni Iwe keji ti mo akọ si nyin. Ninu mejeje na emi nru ianfufu nyin soke nipa riran nyin jeti, ki enyin ki o le maa ranti, oro ti a ti emi awon Woli Mimo so saaju ati ofin Oluwa, ati Olughala wa, lati odo awon Aposteli nyin. Ki e ko mo eyi pe, Nigba ojo ikchin awon elegan yio dida pelu egan won, nwon o maa rin nipa ife ara wa, Nwon o si maa wi pe, Niho ni iferi wiwa re gbe wa? Lati igba ti awon baba ti sun, ohun ghogbo nlo bi nwon ti wa ri lati igba ojo yi wa. Nitiroi eyi ni nwon mo i mo se ai fe mo pe, nipa Oro Olorun li awon Orun ti wa lati igba atijo, ati ti ile yori jade ninu omi, ti o si duro ninu omi. Nipa eyi ti omi bo aye ti o wa nigba na ti o si segebe" II Peteru—3; 1-6.

Ninu iwaasu apa meji ti a segbihin l'abe akole "Two ha npe ibi ni ire bi?" ni a ti tu asiri eyu fun o. Eyi ni pe, a so ohun ti i se ibi fun o, a si gba o ni iwanja lati tele rene nipa yio ife Olorun eyi ti a fi lele fun oro emia nipase Jesu Kristi ki a ba le lo aye wa ni rene ni ibamu pelu ife Olorun ati ki a le gba idalare niwaju Olorun Eleda wa ni ojo nla ni ti otokuluko yio jayin ife re.

Sugbon iwo omo emia, kini ero re bayi ninu aye ti a wa yi? Boya iwu tile nro pe iwa bu-buru ti omo emia nu

ninu aye yi ki yio ko abamo? Boya iwo ko tile ro pe, emi ti o ba se ibi yio ka eso ere ibi, emi ti o ba se se re re yio ka eso ere re ba-kanna l'odo Olorun? Bi iwo omo emia ba ghogbo pe, ati ire, ati ibi ni o ni ean; nje iwo ha ti ye okan ara re wo bi re re tabi ibi ni iwo nje? Bi o ba si fe re re ni, nje iwo ha nse e ni ibamu pelu ife Olorun bi?

Tulaa ni pe ki eleye jiya ege re aya fi bi iru eleye bce ba tete ronupowada kuro ninu ese re, ti o si bere si re re se ni ibamu pelu ife

Akédé Onia Iyè

OMAKANSO, SI IYÈ ANIPERIN

Tete ko Ona esu Ona sile

Olorun ninu Jesu Kristi. Iwo omo emia, ye ara re wo. Ye okan re wo. Ye iwa re wo. Si beere loyo ara re bi iwa ti iwo nru je didan ina Olorun re.

Bi ko ba je idunnu Olorun, ona ti o le gba je idunnu Olorun ni ki a fi iwa buburu na sile; ki a maa gbo oro Olorun, ki a maa se ife Re ki a maa si se tun subu si-na iwa buburu na mo.

Ni akoko yi, iwa bu-buru gba aye kan, awon emi si nngoo ninu iwa buburu. Idi niyi ti iya ese fi nje aye. Iya ese ko si le sai je aye ni-ntori aye ko fi ese sile. Jesu Kristi nigba aye, Re ti kilu fun emia lati sa fun iwa ese; sugbon

ireti kan wa fun o. Ireti na ni pe, a da o si lati ranti Eleda Re. A da o si lati fi agbara Olorun han ninu aye re. Tete tele Ona Re ki iwo ki o to se alaisi.

Nitorin, iya nla nbo fun awon omo alaigboran ti o nra ona onbu na ti o lo tabi iparun, eyi ti opejajo ninu emia aye ode oni nrin.

Nitorina iwo omo emia iwo ti a da si di oni yo; paapa iwo ti a iwanu anfani lati ka iwaasu isinliti yi, tete ronu re ninisinyi nitire iwo ko mo bi oja le pe ju.

Atiwi fun o na iwo omo emia, iyoku ku si owo re. E wa gba Jesu Kristi ni Olughala nyin ki e ma baa maa pe igi tabi okuta ni Baba Jojo ti a ba beere Olughala re loyo re.

Bi a ba wo aye l'ode emi, orisirisi jiya, alaa-ma, iponja, oyo, asojo oyo, aisan, ode ati itajede lati odo awon gbesiri l'o nefe kaakiri.

Ese l'o nfa ghogbo nkan wonyi; ohun ti o si nfa ese ni pe opp awon omo emia ti fi da-na Olorun sile.

Nje ko ha to akoko

Lati Owo Woli S. Owoeye

ghogbo iwa na ni aye nngoo ninu re lo ni ti nwon si nkabamo l'o ri re nitiroi nwon ko ikilo Kristi Oluwa.

Nitorina, je Ki kilu Epelesti Keji ti Peteru si emia ghogbo ti a toka si ni ibere iwaasu yi je ikilo fun iwo ati emi lati yera fun iwa isini-lona ati ai fe gbo oro Olorun, iro eyi ti awon kan ti hu keja nigba aye atijo, ti awon Woli Olorun kede titi ti awon ko si ka oro won kun.

Kaka ki nwon ka Oro na ti i se Oro Olorun kun, omo aye yi ntele iya ona esu ti i se pipe-gan Oro Olorun, siseke, iborisa, iwa ika, nitete-Olorun ti o kun aye nigbana ti o si ngbile si di omi olona yi. Oro si di omi olona yi. Oro Olorun jeri ai eyi nigba ti O wi pe: "Tooro ni ona na ti o lo si ibi iye, emia die l'o nrin in; ghooro ati onbu ni ona na ti o nlo sibi iparun, oppolepo emia l'o si nrin in".

Sugbon, Olorun da o si di omi, o si wa l'ayee; aye ironupowada nje fun o. Eyi fi han pe,

Tara fi ghogbo ona ti o nt' sile ki o si di Ovakanso na o si di nipase Jesu Kristi mu nitiroi Ona nikan ni Ona igbalati ti Oluwa lasile.

O ko le ti ipa ona miran ri igbala. O ko le ti ipa olomiran ri bye; bge na o ko le ti ipa ona miran bokuro ninu ebi oyo nla ni a fi ki o di Jesu Kristi mu l'otito ati l'ododo. Ghogbo ona yoku, ati ona iborisa pelu; ati ki emia maa fi emu lasaa je Oni ghogbo, ko le ni yege nwa-ju Olorun ni oyo nla ni.

fun iwo ati emi lati mo emi ti awa o maa sin nitirope, jiya ese nbo l'ori omo alaigboran.

Mo keji ghogbo enyin Ayanfe lati ya akoko yi soyo fun adura. E maa wa ni aarekija. E maa soya nitiroi esu ota nyin. Bi kinisa ti nke ramu-ramu, o nrin kaakiri, o nwa emi ti yio pajie kiri" I Peteru 5/8.

ADURA
Oluwa, ba mi segan agbara Ewu ninu aye mi ki o si ghogbon ti awon ti o ngbogan ti mi toripe. Tire ni Ogo lai ati lailai, Aamin.

NIGERIA NEW STATE CO.



Je atewe asiko. Bi o ba fe te oniruru iwe: Kalenda, Almanak ati beqeqe lo, Ile Ise wa wa ni:

18, Odumiami Street,
Phone 27017, Lagos.

IWE ORO OLORUN

Fun anfani enyin ti o soro fun lati ri iwe mi yi ra ni ckoekan, mo ti seto lati maa fi apapo iwe na sowo si nyin ni aadota Kobo (50k) pere.

1. ADURA AIYERAIYE
2. IBANWI OLUWA
3. KINI ILE AIYE SE BAJE?
4. E JOWO ARA NYIN FUN OLUWA

Bi o ba si fi Postal Order 50k sowo si mi, ng o fi apapo iwe na sowo si o lagbara Oluwa, Fi owo ranje si:

Woli S. I. Owoeye
Box 1206,
Ibadan.

Irohin ni Onilujilú

Ogbomoso Iragbiji

EGBE awon Noosi ati ti Agbebi ti iṣisẹ ni ile iwosan Ijo On tẹbomi ilu Ogbomoso, ti nwon ti nse ope alaiye - peju awon onise won lori eto won 'enu ise lati oju keji oga keta odun yi, ni o ti pada s'enu ise. Oṣun ti o je ki ipadansu ise won je i se ni pe, awon onise won ti da won lobun pe, awon yio se won dara-dara.

Awon onise na mso pe, "ko si bi inaki ti s'ori ti obo ko s'ori" mitorina, bi awon onise won ko ba mu ibere na se, a je pe "Ise du-ro niye". Eyi ni nwon fa titi di ose ti o koja ki nwon to pada s'enu ise.

Babasaḷe Egbe na fun eka Ogbomoso, Ogbeni C. O. Ige l'o siyapa pe awon omo Egbe oun ti gba lati ma ba ise won lo nitiripe, awon alase ile iwosan na ti gba lati mu ibere awon onise won se.

26

NWON ti kede iku

ni iwasi Manilumi kan ni ilu Iragbiji ni agbegbe Osun, Alhaji Sisu Qladimeji.

Ni agbo ile Oṣaji, Oke-Agbo, Iragbiji l'o ti jalaisi lḡhin ti o ti lo opolopo edun Iṣiye.

Ojo omo ati omo—omo l'o gbehin re. Ara won ni S. O. Qladimeji ti ise Tija kan ni Iṣiye Eko ati ilana osinowo meji kan ni Iṣiye Oyo Arabirin Alimotu Apeke ati Aminatu Amoke.

Nwon ti sinku ologbo na pege bi ilana esi Islam.

Ado-Ekiti

EWI Ado-Ekiti ni Iṣiye Onḡ, Alaiyeluwa Daniel Aladesanmi Keji, ti ro Ijoba Ologun Apapo ile Najirina lati ko

ile eko gigajulo-Yunifasi kan si Iṣiye Onḡ, ki o le mu un ronun fun awon aḡko ti o ba



OJA ALADESANMI II

Ewi Ado-Ekiti

nfe keko gboye lati ri Yunifasiti wo, ati ki o ba le mu ki eto eko ofe alakobere yori si rere.

Ni ilu Ado-Ekiti ni Kabiyesi ti pe ipe na nibi ase kan ti Egbe kan ti nje "Samori Mewa" se fun un lori yiyin ti Ijoba Iṣiye Onḡ yan an pege bi Babasaḷe akoko fun Igbim o Loyaloba ni Iṣiye na.

OYO

ASIPA ilu Oyo, Oloye Afolabi Olorunkosebi ti kan taura si Ijoba Iṣiye Oyo fun atihin ti o nse fun ise iranran-ḡilowo ni Iṣiye na. Nighati Oloye na mso awon oniwonhin yika ibi Odo Eja Oloke meta Naira (N60,000.00) ati adagan omi ti o nse loto ni ilu Oyo ni o soro na.

Asipa funrarẹ ni on se kokari ise na peltu iranranlowo Ijoba Iṣiye Oyo. Ise yi je ara akitiyan Oloye Olorunkosebi lati kan Ijoba Apapo ile Najirina lowo nipa eto "Kebi ma pa ni" ti Ijoba Najirina nkesi otukuluku lati lowo st.

Sugbon Oloye Olorunkosebi ile Ijoba Iṣiye Oyo fun iranranlowo owo ki ise ti oun dawole na le tete juḡe.

O to igbu alagbaje ti o niṣe nibi Odo eja na.

Bakanna ni Kabiyesi na kesi ghogbo omo ile Ekiti igkunrin lobirin lati bere si i maa da ise siḡ ki awon emia agbegbe na le ri ise se.

IGBADUN ORI KEKE

Suzuki RV 90 ati 125

Ominira lati lo si ibikibi - lati lo si oko ati etu okun, lati rin lori ere ati okuta, lati ponke ati lati rin lori yanrin. Lati to ona gbagbaga ati ona toso. Ni akoko ojo, ni asiko eṣran, ominira wa fun o lati lo si ibikibi. . . nigbakuga.

Alupupu Suzuki RV 90 ati RV 125 yio gba o de ibikibi. Awon alupupu onikeḡe na ti ofun ni ni igba-kele ati ifinkanbale. Awon ijoko Suzuki RV rḡran, igbadun re peleko. Eise re joko nile. Awon yio ara Suzuki RV 90 ati RV 125 ati oṣo oṣun miran ti mbe lara wḡn yio fun o ni igbadun ori keke alupupu ti o de ibikibi.

Suzuki RV 90 fun obieris ati RV 125 fun okunrin yio fun o ni laya alupupu gungun.



RV 90 - N515.00
RV 125 - N610.00
(Eyi ti ba ya awon na)

SUZUKI Alupupu ti ngbenigunle layo.

ISORÒ-NIGBÈSÌ...

IPADE (48)

Jaloke Tip

5
33
49

Bi a ko ba gbagbe, Lawuyi Ogunniran so ninu Ipadè ti o kọja pe, irinyin ibi odun asa ibile ti Adeyemo Ojerinde mu wale ni oun fi se idajo lori bi "gongo so" tabi "ko so" e Lawuyi Ogunniran fi kun un pe, bi o ba se pe irinyin ti Adeyemo Ojerinde mu wa yi gan-an ni ohun ti o sọle nibe, a je pe, "Izaa" lusan ni ohun ti o sọle se nibe, "gongo" kankan ko so. Ki a mu wule ba oju lo bi ile bi eni mo, irinyin Ipadè won l'ose yi lo bayi gẹgẹ bi Akowe won ti ko o sọle.

Lawuyi Ogunniran
Ojuke l'omi o Alajao ni
Lati sawawo, o ti gbo
Ohun ti mo so gbo gbo
Lori "gongo" ti o so pe o so.
O ko si ni i sai ranti.
Pe, mo ti so saaju pe,
Iyin ti o ro ni mo fi se dajo oro.
Sugbon, irinyin i'glomii mu wa kamama,
O si yato si tire l'oo so,
Nisori, opp eniyan l'o lo,
L'o si mu l'oyin bo,
Ninooto, gbo gbo ohun ti won se ko ni
O le dara tan l'aju omo araiye;
Aw! na si le ri lodi si
Nina were ti won gba m'asa;
Sugbon, mo fe ki o mo
Pe, opp ara i'o seie
To ko ni l'eko l'o po gidi;
Opp jumo l'a si tan ni
L'ori odun asa ibile,
Se, b'o kuku ti wa ki
K'oro buruku—buruja to,
A ko ni i salai l'ogbon ko nibe
Nipa kiko ara wa jo,
A tun mo ara wa dajodaju;
A tun ni eni ife
To ga ju i'gha ibere;
O si mu ki eni ajobi rinle
Laarin eni dudu pata
Ti nbe ninu aiyè wa;
O si je k'a mo dajusaka
Pe, asa wa ko yato
N'ile alawo dudu pata;
Ijo wa, orin wa, aghara wa
L'o kuku jo ara won
Eyi l'o fi lan pe, nitooto
Iran kansopo gogoro ni
Gbo gbo eni dudu pata
Ti nbe ninu aiyè wa.
Aja, maa gbo omo Ajigegiri,
Kinnikan l'o wa jo ni l'aju.
Ng ko mo beya
O le kaa l'oro pataki.
Aso gbo gbo eniyan dudu
Ti nbe l'oriran agbanla aiyè,
Ase, iru kanna ni gbo gbo wa!
Bakanna l'a a ronu,
Bakanna l'a a huwa!
Iro! Eke! odale!
Isekuse! Iwa aimo!
Aimifé ara eni!
Iwa aifaju! Iwa ainimo!
Iwa ainitaju! Amilofawaju!
Iwa nini ife owo ju
Ife ilu eni lo!
Iwa itegaba l'ori arakanrin eni!
Iwa l'joba tipatipa!
Iwa ifraeni— nikan!
Iwa ki a ma bepogeba,

Lati ta oje omọmọkẹ sọl:
Melo l'a o ka ojare!
Gbo gbo re fa nri nino iwa,
Gbo gbo re fa si nri
Ninu ije won gbo gbo
Ari ni wera nipa
Ti won pari asa ibile!
Aja! Dakun ma si ni gbo
Omo Ajigegiri;
Nitooto l'emayan dudu pade
Ti won s'odun asa ibile
Nwon leri leri, won laka leka,
Sugbon akiri eniyan dudu ko yato
Lusan ni gbo gbo won aleri
Mo fe so tun o pe,
Ni kete tasa ibile pari
L'apolope ile eniyan dudu
Ti gbo gbo ipinu won
Ti won jo se,
Opp l'o ti d'eyin oro
l'o pada l'wa re ni lu.
Aja, maa gbo omo Ajigegiri
Ki e to le ba Eebo ja,
Bawo l'e ti r'nu aranyin si?
Dakia omo Najirira ti nbe
L'owo l'jiba Zaire (Kongo atijo) nky?
Nje won ko o fun wa mo?
Pipa ti ile Equatoria Guinea np'omo Najirira
Ti won gba dakia won,
Nibo l'e bu a de gbo gbo?
Ija sala ti Kamerun nba Najirira ja,
S'o daa laarin Adulawo mej?
Idi Amin ti npa 'niyan ni Uganda laije
Ti Libya tun nran an l'owo,
S'o dara ki dudu maa y'aghara
K'o fi pa dudu run?
Nkrumah l'o gba 'bodi nijosi
To le Najirira lo,
Togo ti nba Ghana ja,
Dahomey ti kii ri Togo soju;
Ethiopia ti n'ara ilu
Bii Masulami je 'Leya l'ajo l'eparan,
S'o daa? An s'o daa?
Sudan ti npa 'niyan sa
l'o ni Olofe Ethiopia layin,
Ati Moroko pela Mauritania
To nle ara Sahara kiri
Ti won pin ile re mo 'wq!
Se gbo gbo eyi dara!
Aja! S'o ngbo, s'eti re ko di?
Moroko ati Garbon
l'o fe da Bini (Idogomi) ru nky?
Opp eyi l'o njele
Ki won to se asa ibile;
Nwon pari asa ibile tan
Adulawo ko jawe iwa ibi s'ara won!
Nje, Eebo ti a n'epè sin
Ila se to bpe nigba ibere?
Ase, iru kanna ni dudu
Ninu aiyè gbo gbo!
Nwo y'asa ibile tan
Nwon ko yipada ninu iwa won!
Ki l'anfani to wa nbe ninu asa ibile?

- IWE IGBAELODE DARA FIJO,**
RA TIRE NIBE
1. Iwe gbo gbo Agha Omofo ati Agha 200
2. Koranl eppa asa eni ede Yoruba N10
Eso kan (50k)
3. Yasin ni Yoruba ati Inwakan 50k (N1)
4. Zabura ati Inwakan (N1)
5. Zabura Yoruba (N1)
6. Iwe Aiyè Akansa (N1)
7. Iwe Eniyan (N1)
Ajalawo (50k)
8. Iwona Ajitidan
Ohun maa dudu (N5); Kaka (75k)
9. Iwe ala ni ala (N2)
10. Kekere (50k)
11. Iwe Ogunso wo-kan (N2,50)
Kakere (75k)
12. Iwa Aabii ati Yaa (N1)
1. English Huan
2. Yoruba & Ibo Registered No 110 (50k)

FI OWO ATI STAMP (5k) RA N'epè SE

(I) Alufa Yaa igbagbe ede N2,750 Odu- Adeyemo Rd, P. O. box 3365, Wapadadada

(2) Alufa Igbagbe- da, Mosalagid- jin ST, Indig Koro, P. O. box, 17 Boto

5 14 39

Egbo tami

Ki l'o fa a P

OLOOTU.

MO rantu, ni akoko kan, awon onkawe kan beere awon ibere kan lowo Olootu Imole Owuro nipa Olola Ati-oro emo Atiala, sugbon ti lowo da awon enia na lohun pe ki awon beere lowo Olola Ati-oro funran? Nitiripe ki ise olundu.

Mo yakyesi pe, onkawe kan ti beere lowo Olola Ati-oro funran, eni ti o an ise, oye ni tabi enia; bi o ba je enia, omo ilu ti ise, ike eko ti o ti kawo ati beere lo nitiripe oro Ati-oro nya awon l'enu, sugbon titi di akoko ti mo nkowe yi, Ati-oro ti won dari ibere na si ko dabu.

Nitorina Olootu, ki l'o fa a? Se Ati-oro ni onkawe na se faari ni tabi o ka a si pe "Aja ni ngbo?" Bi o ba ti beere, se o dara be? Ni nipa iru iwa bayi, Olola Ati-oro ha ni apere rere lege lege bi onkawe na ti o ntu ngbani aise enia se se ye ki o se?

Eni ni,

Tiamiyu Isola,

Eko

AKIYESI

Ore wa Tiamiyu,

Ibere yi ki se fun awa lati dahun nitiripe ti Ati-oro ni. "Enu onkawe l'a si ti gbo pon-un."

—OLOOTU

Ija Haruna Isola ati Kasumu Adio

OLOOTU.

GBA mi l'aye lati kesi gboibo omo Oduduwa lati ba ni da si "oro ija" ti o wa laarin gbajumo alare apala meji ni ile Ijebu, Alhaji Haruna Isola ati Alagba Kasumu Adio.

Alagba S. Aka ati Alagba Ojindo ja, o si pari. A gbo pe Ebenezer Obey ati Sunny Ade ja, o si pari. A tun gbo pelu pe, Alhaji Ayinla Omoye ati Alhaji Fatayi Olowoye ja o si pari.

Beje ni iwe Mimo meje-

eji - Alukurani ati Bibeli so pe Alabukun fun ni awon onlaja. Enikeni ti o ba pari ija fun enia meji ti o ba nja yio gba esan rere l'odo Olawa ni.

Nitorina, mo kesi gboibo omo Oduduwa lati dade si pipari "ija laarin Alhaji Haruna Isola ati Alagba Kasumu Adio". Olorun yio tun nyin se o.

Eni ni,

Amusa A. Amusa,

Ilorin.

Yasin ati Isawaka

EVI ni lati kede fun enyin onibara wa ti e ti nkowe si wa lati ojo pipe pe, a ti ni Yasin ati Isawaka ni ede Yoruba ati Wutuba re.

Adura pataki ni fun Musulumi. 50k ni Eyokan, N2. ni Dosinni re.

Tete fi owo ranje si:-

Alufaa Igbelode
(1) N2/394A Odoye
Adeoye Rd.,
P. O. Box 3365
Mapo, Ibadan

(2) Alufaa Igbelode
Mojalasi Idi Igin St;
Isale Koto,
P. O. Box 17
Ilorin

Otito ni oro Ati-oro

OLOOTU.

WA LAHI TAL AHI, Otito ni Nasia Olola Ati-oro emo Atiala l'abe akole "A Enisan" ti o seje pari yi. Bi enia ba ka oro na ni akawe, yio ti pe, omo enia buru, omo enia ko sunwon, omo enia buru ju esu lo.

Mo fe ki Nasia yi je ikilo fun awon enia ti awon ba nna nso pe, "Enikeni ko le se mi nibi nigba ti uz ko ba se enikeni nibi" pe, enia ko nikan rara. Eni ti a gbo foju-ninu, o le gbe majele fun ni je.

Nasia ironu putapata ni Olola Ati-oro se fun awa onkawe Imole Owuro, mo si ro olukuhaku enia lati ma fi kogbon.

Eni ni,

Ayoka Aderogba
Abeokuta.

Ilu Otu Sorire

OLOOTU.

MO ni iwe yi ki gboibo omo ilu Otu nibi-kibi ti won lewa l'ori ile aye yi ku orire ti Olorun yan asaju rere fun wa. Oluware na ni Ogbeni Oluware Jo-kanola ti o je Konsio wa, eni ti o yooda owo owo re pe ki a maa fi ran omo ilu Otu ni ile iwe.

Mo fi iwe yi dupe pelu lowo Kansio na; mo si ni adara ran an lowo pe, ki Oluwa maa gbe owo na ga.

Eni ti yio ga ti yio gbe ilu Otu ga, ki Olorun maa tubo gbe e ga, sugbon eni ti yio ga ti yio maa re ilu Otu sile, ki Olorun maa ba ni re iru enia beje sile ni.

Eni ni,

Lasivi Gbadegesin,
Otu.

Iwaasu Owoeye

OLOOTU.

GBA mi l'aye lati kan saara si gbajumo Oni-waasu nyin Imole Owuro Wofu S. I. Owoeye eni ti o maa ni Oro Olorun bo wa l'ososo.

Mo ngbadun re ni-gbagbogbo ati paapa iwawu ti o se Fabre akole "Iwo ha npe ibi ni rere bi?" niba ti o ti so ohun ti ise okunkun fun wa ati ohun ti ise Imole.

Iwasu na fi lati gbagbaga pe, olunkohan ti a ba fi eke, iro, alagboda ati aini mo Olorun nina gbekele, fi esu ni eyi ti yio mo ibi la eni ti o ba mae o ni ojo ikehin.

Sugbon enikeni ti o ba tele ododo Oro Olorun nipase Jesu Kristi nikan, ni yio gba idalare niwaju Olorun ni ojo idajo, ojo eru na. (Woja Ewe Keje)

KEREKO

GBOGBO - ENIA!

fun

- * *Ipelowo oja ati Ikede,*
- * *Akiyesi ati Itufo,*
- * *Iranti oku ati Ikede Ariya,*
- * *Ikilo ati bebe lo;*
- * *Tabi Almanak ati Kalenda tite.*

DARAPU PELU AWON OLOGBON ENIA TI ONSEE SI INU
(IMOLE OWURO) TI D GBAJUMU KARI AIYE. DWO TI A
NGBA KOPO.SA KOME TABI KI O WA RI:-

Advertisement Manager:

IMOLE OWURO
N/A/966 YEMETU ALADDIRIN,
P.M.B. 5230, IBADAN.

Agbèyèwò ohun t'ò gbòde

REKODU, IWE, ORIN, ARE-IDARAYA.

Isiaka Ejire Afinju Olorin

EJIRE de, Afinju Olorin. Eji ti e nbeere re re E ki Baba yato. Akorin deede ti d'ode, Iba l'araiye. Opon nla de, ti a fi pa won je. Mo tun gbe System de Eiyè wewe, e ya a salo, Ologburo wola E ya samraki, opon nla de. Ejire de, afinju Olorin. Eran ti o dubu Ogidan a fi ara pa"—



ISIAKA EJIRE

Iwonyi ni ibere orin inu awo rekodu titun nla kan ti gbajumo ati Oba alare Fuji nni, Isiaka Ejire ati awon alare Fuji re teye je jade eyi ti awon enia ti beje si i dura bi akara gbighona bayi.

Ile—**OGO OLUWA RECORDS** 128, Agege Motor Road, Atewolara, Mushin, ni o

se awo na jade eyiti nonba re je OKLP 66. Lehin ti Isiaka Ejire bere pelu ohun orin yi ni o wa bere si i wasu fun araiye. O kesi gbogbo Onigbagbo lokunrin ati l'obirin lati mura si esin Olorun, "Ki a si maa hu iwa rere", O ni ki a ranti igbe ti iwe mimo Kurani ati Bibeli nke.

Isiaka Ejire so pe, ojo ti a ba ku, awon maleka Onikumọ yio yo si wa ninu sare-nigbatu won yio si ma bere eni ti a nsin ki a to de ibin nitiri idi eyi o ni esin di owo onikakuru wa.

Bakanna ni o tun fi oro awẹ je orin ko, o ni ati Onigbagbo ati Onimale oranyan ni awẹ yi je fun wa nitirina, ki a maa gbanwe". Oro po ninu iwe kọbo

mewa ni awo Isiaka Ejire yi. Ohun ti o je fi ng wi beje ni pe, o tun fi eto "K'ebi ma pa ni" kpin. Itan Anghi Ibrahim ati oro nipa odun ibeya na wa l'ara ohun ti o fi je orin ko ninu awo na.

Wayi o, ilu aladun, agbo—l'ese—rajo kun inu awo na, amosudun nigbagbogbo ni are inu awo na je, Bakanna ni ti enia ba ngbe awon iwaasu ti o se sinu awon na, yio tubo mu ki enia maa ranti Olorun re ati lati mura si esin.

Eyi ti o tubo mu ki rekodun na dara ni paali re ti o je pe lati ilu Oyinbo ni won ti te e wa, ti o wa odan gbin-ringbinrin, ti o si dara fun sise ile l'oso.

Owoeye

(Lati Ojo Ewe Kefa)

Mo dupe lowo Olorun ti o ni ona otito han awa enia lati enu awon Woli re. Iwaasu na fakiki, o kamama, o nye ni yekeyeke, o si omu ni ronupiwada.

Emi ni,
Paul Ojo,
Oyo .



SAKA OLAYIGBADE

Egbe Iwapele fe se ajodun

EGBE odomode kan ni adugbo Epetedo Ni Eko ti nje Iwapele Social Club yio se ajodun keji nibe ijo Sakara asiko kan ti yio waiye ni gbangba (Dumareso.) Idi—Omo (chin Balta) ni adugbo Epetedo, Eko.

Ni ojo Satide ti ijo ojo kpondinlogbon onu keta odun yi ni ajeje ajodun na yio waiye nibe ti awon oloye ati samori ilu Eko yio ti se alaga fun won, ti ese awon enia pataki pataki yio tun pe sibe.

Irohin bi ye wa pe alejo pataki nibe ajeje ojo na ni Baba Ewe, Olaye Jide Smith ti ije Eriko fun ilu Eko ni won yio gba Falejo nibe ajeje na.

Gbajumo alare Sakara Asiko n'lu Eko, Saka Layigbade ati awon alare Sakara re ni yio fi orin asiko da won laraya Fojo na.

Nigba ti Onirohin wa fi oro wa Ogheni Layigbade lenu wo nipa are ojo na, O fi ye onirohin wa pe are ojo na yio kamama nitiri ile ti awon egbe Iwapele ni si egbe alare onu galola ati pe lati fi eleyi han, oon ti se eto are ati oda orin titun kan pataki ti oun yio se l'ale ojo na. Olorin na ke si gbogbo Olufere Adio System lati wa gbo oda orin titun na l'ajo ajodun yi.

Abajade Idanwo Bibeli

IWONYI ni oruko awon enia ti o se dara-dara ninsu Idanwo Bibeli ti o jade ninu Imole Owuro 19. 2. 77.

MARAARUN

AWON enia ti o gba maraaran ni. Samson Adebayo lati Saki, Iyabo Onakoya lati Ibadan, S.A. Oloagun lati Masifa Ogbomoso, Ezekiel Ogunwale lati Ibadan, Elizabeth Modupe lati

Odo-ona Ibadan, Ademola Adepoju lati Masifa Ogbomoso;

Idowu Michael lati Ikeja, S. O. Atanda lati Bero-Oyo, S. A. Abidogun lati Ogbomoso, Funmi Ajala lati Ibadan, Diakoni Abiola lati Yaba, ati J. A. Fasola lati Odoyale Ibadan.

MERINMERIN

AWON enia ti o gba merinmerin ni Samuel

Oduola lati Apapa ati Jimo Duramo lati Mushin.

IDAHUN IBEERE

Iwonyi ni itokasi idahun awon ibeere na.

1. Onidajo Ori6 ese 28
2. Onidajo Ori 5 ese 5
3. Onidajo Ori 9 ese 2
4. Onidajo Ori 2 ese 12; 5 ese 8
5. Onidajo Ori 6 ese 10

IDANWO TITUN

1. Nibo ni Nahumu ti so pe Oluru mo awon t'ò gbekele E?
2. Nibo ni Nahumu ti so pe, E ma se gbi-ro ibi si Oluru?
3. Nibo ni Nahumu ti so pe, Oluru yio pese asabo re?
4. Nibo ni Nahumu ti so pe, Oluru ni yio gbesan?
5. Nibo ni Nahumu ti so pe, Oluru tun pada si Olu Nla Re?

Teke ti idahun ibeere re pelu titokasi Bibeli 9090 si:

Apostle Karimu Kobiosu (Onidawo Bibeli), S2/81 Oranyan St, Ibadan.

FUN TITA

Iwe Ibeere Ati Idahun Inu Bibeli Ati Adura Ojoojumo (English & Yoruba) wa fun tita. Fi Naira kan ranse si Onidawo Bibeli.

Ejo Kotemilorun

(Lati Oju Ewe Kinni) odu 1970.
 Ni owa keji, Kabiyesi so pe, Adajo ile ejo giga an kunn labe ofin lati fagile ofin ologun ti o sbe Igbimo Ogundare kale.

Ni owa keta, Kabiyesi: Sohun so pe, Adajo ile ejo giga no kunn labe ofin lati fagile ofin ologun ti o sbe Igbimo Ogundare kale.

Nigbana ni Olofa Agbaje wa paje pe, Odo-Oba ni aala larin Oyo ati Ogbomoso.

Idajo Olofa Agbaje yi ni Sohun Ogbomoso, Alaiyelewa Oladunni Ajagunghade pejo kotemilorun ile bayi.

Ninu ejo na ti agbejoro won, Ogbena Oriyeye ti ile ise ofin Bisi Ayoola & Co. pe, Sohun Ogbomoso nro ile ejo kotemilorun na lati fagile idajo ile ejo giga ti o da oun (Sohun) lebi.

Ni owa kinni Kabiyesi nso pe, ile ejo giga ti o da oun lebi na ti kunn labe ofin lati paje lori ofin ologun ti o gbe Igbimo Ogundare kale paapaa bi a ba se ayewo ofin ologun Apapo nonba 28 ti

Nitori idi wonyi, Kabiyesi wa nro ile ejo kotemilorun Apapo lati fagile idajo ti ile ejo giga na da oun pe oun Sohun Ogbomoso jebi, ki o wa fi idi are ti oun ti nje lati ibi abajade Iwadi Igbimo Ogundare ti odu 1971 ati ile ejo kotemilorun l'ori aala ile ti odu 1973 mulu.

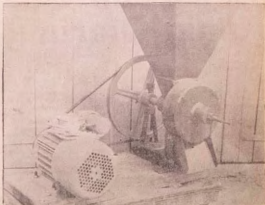
Nwon ko ti fi gbodeke lee pe ejo bayi-bayi ni wonyi yio bere si i gbo ejo na.

OLORIRE O! OLORIRE O!

AWA EGBE ONISOWO ONISE ERO TI NJE

WESTERN NIGERIAN TECHNICAL COMPANY LTD

A TI NI ERO AGBELEPAWO ONISE ASEJERE KAN BAYI LATI TA FUN UNYAN ONIBARA WA ERO NA NI A NPE NI



David Corn / Pepper Mill
 (WITH L101 ENGINE) (N320.00)

Eyi ni ero alagbara
 Ti a fi nlo ata ti o po.
 Ero na je Baba fun
 Ero ilota ti a mpe ni Beco.
 Bi o ti wa ki ata na po to.
 Eekansoso ni ero na yio lo o.
 Awon ojogbon wa
 Nipa ise ero
 Mu un da ni foju pe,
 Meji re ko si ni Najjiria
 N320.00 Naira ni a ma a.

A tun ni ero ifinkoko ni ile ise wa, owo re ko si po.
 Ranti pe igbakugba ni owo ero yi ngoko sii.
 Tete yara wa ra tiru l'oni
 E ma bo taara si:

Western Nigerian Technical Company Limited

P.M. B. 5148; PHONE 22361/2
 DUGBE ONIMATIRESI, IBADAN.



Ise Asewo

(Lati Oju Ewe Kinni) re yio ti mboho; o si keni zwon onile mura gboho lati tete maa fi awon eniakenia ti mwon ba fura si to awon leti.

Irohin lati agbege na ni Ipinle Kwara fi ye wa pe ninu ose yi, enikeni ko kufiri awon asewo paapaa ni New Busa; enikeni ko si ti i le so owa miran ti awon asewo yio tun ba yo bi o ti je pe ko le mo won l'ara lati tete fi ise na sila beci ni awon okunrin ti mwon maa nlo tile asewo paapaa ko si le tete fi owa na sila.

awon asewo paapaa ni New Busa; enikeni ko si ti i le so owa miran ti awon asewo yio tun ba yo bi o ti je pe ko le mo won l'ara lati tete fi ise na sila beci ni awon okunrin ti mwon maa nlo tile asewo paapaa ko si le tete fi owa na sila.

POOLS

ONJE OMO	Igbadun De
8 11	3
33 22	4
39 42	19
	31

37&38

2 10 22