

WEEKS 41&42  
 Kongi WK 41  
 22 23 24  
 Wk 42  
 13 33 37  
 Asiko BK WK 41  
 3 5 9 16  
 Wk 42  
 17 18 19 20  
 Rees WK 41  
 4 & 19  
 WK 42  
 20&50



# Imole Owuro

ESUN ORO WA: **IMOLE DE OKUNKUN PARADA!**

SAMCO OF NIGERIA  
 WK 41  
 NAP 8 29 30  
 Perm 8 29 30 33 39  
 My Address ?  
 Not necessary,  
 Always meet me in  
 Imole Owuro  
 Every Saturday  
**3 14 22**

Independent Paper Vol. XV NO 796 SATURDAY MAY 7, — FRIDAY MAY 13, 1977 IOK. KOBO MEWAJ

# OFIN TITUN T'O DE ERO HAJI JADE

NWỌN ti gbe ofin titun ti nwọn yio maa lo l'ori enikeni ti o ba fe lo si Haji jade.

Ofin na ni pe, lati Haji ti odun yi lo, a ki yio gba aboyun, arugbo ati omode ti ko ba tii pe omo odun mejia l'aye lati lo si Haji - ki baa se Umaz tabi Haji gidi.

Alhaji Soudara Ani-

mashun ti ise Alaga Eto Orq Irimajo Haji fun Ipinle Ondo l'o so ipinna Ijeba na fun awon oniserohin sinu ose yi nilu Akure.

Ninu orq re na, Alhaji Animasahun so iru iforo ti awon arugbo, aboyun ati omode maa nba pade ni akoko irimajo na, eyi ti o so pe o ti mu ki oyo emi sofo

danu ni ile Larubawa, eyi ti Ijeba ko le la oju re sila lati man zii ki emi maa sofo be.

Nigbana ni Alaga na so pe, oniwuru eto ni Ijeba nse lati mu ki eto

na roron l'odun yi fun awon arimranajo, be ni awon ko r i pe maa gba owo olo 30 lowo awon enia ti o ba fe lo si Haji l'odun yi nitoripe ni owa kasan odun yi ni gbigba owo na yio d'opin.



OGAGUN D. IKPEME  
 Gomina Ipinle Ondo

## Bisoobu digbolu Egbe Okunkun

BISOOBU Ijo Anglican fun eku Ekiti. Eni-owo Jun Abiodun Adetiloye, ti digbolu awon enia kan ti o so pe nwon nfi oju se Omigbagbo, nwon si nfi okan won ati gbigbo ara won

fun egbe okunkun. Eni-owo Adetiloye so pe, okunkun ti o ba ti je ise okunkun ki ise ti Olorun, ko si ye ki enikeni ti o ba pe ara re ni Omigbagbo wa ninu iru Egbe be.

Bisoobu Adetiloye so pe ni ile wa l'ode oni awon enia nse obun ti o wa won lai beru Olorun ati lai beru ofin O ni eyi ko le gbe Orile-ede de ibi rere be ni ko le mu igbesi aye alafia ati ihwarere ba Orile-ede.

Ni ilu Ifaki ni ile Ekiti ni Eni-owo Adetiloye ti soro na nibi iwasu ti o se ni akoko ti Alagba Joseph Adayinka Aderiye njo-ye Baba Ijo Saint Michael's Church, Ifaki Ekiti ni Ipinle Ondo, eyi ti o waye ni ipari ose ti o kaja.

Eni-owo Adetiloye wa kesi enia ile Najiria lati mase gba iwa albero Olorun l'aye ninu igbesi aye won ati ni Orile-ede won.

Bakanna ni Bisoobu Adetiloye kesi gbigbo Omigbagbo lati maa fi apere rere lese fun gbigbo enia ni ipinle gbigbo ti won le wa nitiro be gpe l'o ye O nigbagbo enia.



OGAGUN D. JEMIBEWON  
 Gomina Ipinle Oyo

## Jemibewon nla ona titun

GOMINA Ipinle Oyo Ogun David Jemibewon tikalare pelu Ajele Eto ile ati Ilegbibe, Ogbeni Bamidele Aiku ni o ndari ise titi titun ti won nla lowo lowo bayi ni adugbo Sabo ni ilu Ibadan.

Garano ni Gomina bo sibe lati ri i bi ise na se ni lo si. Ni oyo Aje ti

ise ojo keji osu yi ni isele na se. Ibuso meta ni gigan ona na yio je lati Sabo si Mokolola.

Ogun Jemibewon ni o pap pe ki ise na bere ni wara seja labin ti o ti rin kaankiri ilu (Woja Ewe Kejo)

**Apprentices Wanted**

LEARN to become a successful printer; learn on modern machine with modern techniques.

Parents, don't waste the time of your fresh Primary Six & Modern III School leavers; send them to learn modern printing, Machine operating and Book-binding from us. Apply personally today.

The Works Manager,  
 (Imole Owuro)  
 N4/4968 Yemeta Aladorin,  
 Ibaasan:

READ AND ADVERTISE IN

**Imole Owuro**

The lovely Yoruba weekly every Saturday

# ATIORO OMO ATIALA

## Enyin ti e fe mo Atioro

O ti pe, ti pe  
 Ti e ti nso q  
 F'omo azaaye?  
 Ojo loyo igba  
 L'e beere  
 Lowo Olootu Agba;  
 E beere lowo Olootu,  
 Olootu ko lee so;  
 Olootu Fesi orq  
 Pe, ki e bi  
 Baba Atiele.  
 Nigbaysi l'ero yi  
 Ti won nbeere  
 Ti a si tun ngbo,  
 Ti won nbi  
 Omo eye  
 Pe, ko tara  
 K'o ma so fun won;  
 Nwon ni ko rohin  
 Iru eni t'oun je  
 Ninu iwe irohin.  
 Atioro ko soro,  
 Atioro ko ru lin in;  
 Atioro ko dahun  
 Ibeere won ghogbo,  
 Sugbon awon enyan  
 Ko jawo tara  
 Lati ma soro



Ninu iwerohin.  
 Awon miran soro  
 Nwon nbi Atioro,  
 Nwon ni,  
 O ni won gun lagidi,  
 Nwon ni ko hawa  
 Bi oninasia pataki.  
 Nitiro pe  
 Awon beere oro,  
 Atioro ko fesi si  
 Oro awon ghogbo;  
 Nwon ni,  
 Iru eyi ko tosa  
 F'ominasia atala,  
 Sibe, Atioro ko soro,  
 Atioro ko ru lin in,  
 Bee ni  
 Atioro ko dahun  
 Ohan ti won nwi,  
 Ti won nso.  
 Lchin eyi ni  
 Olootu t'we han labesu  
 Fun Olopa Atioro;

Eyi l'onkawe meji  
 Fi nsoye pe,  
 Awon mo Atioro  
 Gege bi enyan.  
 Elemiran so pe,  
 Olootu na l'Atioro,  
 Omiran ti  
 O so odun merinla  
 T'oun ti mo baba Atiele  
 Gege bi enyan.  
 Enyan onkawe pata  
 Ti ngbo labare yi  
 Ghogbo iwonyi  
 L'o kuku d'eti Atioro,  
 Atioro ko sai gbo  
 Bee ko sai ri ka.

Kini loko  
 Ohun t'aiye nwa  
 Ti won fi  
 Fe mo Atioro?  
 Nwon fe mo  
 \* Bi eyi na  
 Tabi o je enia.  
 Bi o ba je enia  
 Nwon fe mo  
 \* Ara ila ti o je  
 Nwon fe mo  
 \* Ibe iwe ti o lo  
 At'iye iwe  
 To ka.  
 Nitiro, won so  
 Pe, ogbon  
 Atioro nwa w a l'enu  
 Nwon ni  
 Atioro ni imo  
 T'o se won ni kayeeli.  
 Idi orq zee o  
 T'aiye fi fe mo  
 Eni l'Atioro ise.  
 Mo wa fe ki  
 Ghogbo aye sunmobi  
 Ki e wa abo;  
 Ki ghogbo enia wa gbo  
 Nitiro:  
 Niko ni so q nighamiran.  
 Eni ti o ba si dile,  
 B'o ba daride,  
 E si jabo fun un  
 E so pe,  
 Atioro ti soro yi na  
 Ko ni so q nighamiran.  
 Ghogbo nyin,  
 Bi e ba fe omo Atiala  
 E lo toju  
 \* Ipin oju aayan  
 \* Ipaq omo eera  
 \* Obi abata  
 Alawe mendinlogun  
 Ki e gun un po  
 Ki e po o mo oye dudu  
 Ki e fi boju nyin  
 Ki e wa dagopolu,  
 Ki e gba  
 Abe ece nyin whin  
 E o si l'Atioro!  
 Enikeni l'o ba wa  
 Ti ko le s'oogun yi  
 A je pe,  
 Oun ni ko fe l'Atioro,  
 A ti fi ona han an  
 Oun ni ko waju ona.  
 Bi ko ba si wo  
 Ti ko le rona ohan

# Ogburo Lagbedu ni Baale titun

SOHUN Ogbomoso, Oba Agunghade Keta, ti fi Alagha Emmanuel Okedahunsi Ayinla ti ile Ogburo Olokota, adugbo Akunko, Ogbomoso, je Baale Ogburo ilu Ogbomoso laipe yi.

Onigowo kan ni lu na ati eni opota odun ni Baale titun na ise, oun ni o si gba ipo Baale ama, Oloogbe Oloye Oyekola Alabi, eni tio sabin si nkan bi adotta odun sghin gege bi won ti wi fun "Imole Owuro".  
 Oloye titun na dupe lowo Sobun, awon Ijeye re ati ebi oun tikalare

fun mina ki ayeje na yori si zere.

## LAGBEDU

Bakanna ni Sohun ti fi Ogburi Jacob Oyedele je Baale Lagbedu, adugbo Ijebu nile Ogbomoso laipe yi.

Lati idile oye Ologbemi ni Baale titun na ti wa gege bi o se so fun "Imole Owuro", agbe ni, o si je omo ogbo odun.  
 Ngba ti o mero nibi oye na, Baale titun na dupe lowo Oba Agunghade ati idile Ologbemi fun mimu ki oye na yori si zere



OLOYE AYINLA Baale Ogburo

# IKEDE ETO ISINKU

ABIGAEL WURA LADE

Eyi ni lati fi to ghogbo enia leti pe, bayi ni eto isinku fya wa owon, Madam Abigael Wuraola Lade, eni ti o jade l'aye ni 19/4/77 seio: Alsun gege bi ilana Onigbagbo yio waiye ni ile Lade, adugbo Oluoyero silu Ibadan ni ojo Friday 13/5/77, bere lati agogo mejo an.

Ni agogo mewa owuro Saturday 14/5/77 ni a o gbe oku kuro ni ile iwosan Oke-Ado wa si El/280, Beiyeranka Ibadan nibi ti a te e si lati agogo mejila di meji-abo osan



MADAM ABIGAEL WURAQLA LADE

Ni agogo meta osan ni a o gbe oku lo si Christ Church, Mapo nibi ti a o ti se isin ikchin fun un ni sikan bi agogo merin osan.

Lchin isan yi ni a o gbe oku lo si iseku Ijo na ni Odinjo, Ibadan fun isinni.

Ni dede agogo mesan ale isinku yi 14/5/77 ni aisun yio bere moju kodere ni ile ebi na ni Beiyerunka.

Ni ojo isinni ti ise 15/5/77 ni a o se isin ijade oku ni Christ Church, Mapo ni agogo kan osan.

Ikede yi waiye lati odo awon omolooku; Jacob Oyebamiji Lade, Mrs Akanke Lasisi, Alhaji Owe Oyelade, Sergeant Ezekiel Olapoja Oyelade, Mrs Funmilayo Okewo.

A je pe,  
 Fun aru won  
 Atioro ko se e ri  
 Ise: onyo re l'o se e ri  
 Oghun ti nko ni ni  
 K'oluware miya fi ko-  
 gbon;  
 Imiran ti ngba'nia  
 Ni ko ma tele  
 L' po igba;  
 B'Atioro ba nkiyo  
 T'o ba nse Nasia kan,  
 K'o ma fi kogbon  
 K'o ma fi ko' se,  
 Ki o ma fi hawa  
 Ki o le ba layo,  
 K'aye o le toju  
 Fun taketabo;  
 Ghogbo eyi lo sanfani,  
 Mimo Atioro ko wu.  
 Sugbon:  
 Mo fe k'onkawe mo  
 Gege bi mo ti nwi  
 Fun Olootu  
 Pe, Atioro  
 Ko ni i bugada  
 Ko fi'ra re han l'en-  
 kan  
 Nitiro:  
 "A kii je ni i m'ooa  
 niyi;  
 B'o ba si je  
 Pe, ope ni  
 Onkawe fe du  
 T'o fi fe mo Atioro,  
 Oba Odumare ni  
 Ope ohun to si  
 Nitiro:  
 Ono l'O nsiye,  
 Atioro ko rara:  
 Gun ni e l'iyin fun  
 E ma w'Atioro kiri;  
 E ma l'ebun ranje.  
 E ma je  
 "Sadananta"  
 Ne ghogbo onkawe  
 T'o ti ngl'alye orq yi  
 Gege bi a ti nwi:  
 Ko s'alye orq mo  
 Lori "Tas l'Atioro"  
 Oun ba tun beere  
 L'eri eyi,  
 K'o ma wa so  
 Pe, onko l'esi.  
 OLOLA ATIORO



WOLI S. I. OWWEYE  
Oniwaasu Naa.

# Akédé onia Iyè

## Olotito ntan lo ninu awon omo enia (I)

"GBA ni Olowa ni-tori awon gni iwa—bi Olorun dasa. Nitiro awon Olooto dasa kuro ninu awon omg enia. Olukuku won nba eni-keji re so asan, ete iponni ati okan meji ni nwon fi nso o. Olowa yio ke gbogbo ete iponni kuro ati ahon ti nsoq ohun nla: Oni Dafidi 12: 1-3.

Enyin omg enia, mo fe ki o ye nyan pe, Orq Olorun ko le ti, ko le sa ko si le baje laala liti aiye yio fi wa jawo epe l'ode Orun ti a o si da eke l'ebi ti oloodo yio si jare.

Otiq ni otin yio ma

je, ododo ni a o si ma je ododo toripe eleri, Olowa ni nwon je.

Gege bi Bibeli ti wi, ti a si lokasi l'oke yi, awon olooto enia ndin-ku gidigidi nima omg enia, awon ota otito, ota ododo, ani alaiwa bi—Olorun l'o kan iya.

Ibere ati ipari irinajo Jesu Kristi nima aiye fi han pe, lotito ni eni iwa-bi—Olorun ti dasa l'aiye. Sughon e je ki o ye nyan, enyin omg enia pe, gbogbo awon ti ero won yapa si ti Olowa ati ti omg Re Jesu Kristi, ni yio gba idalebi nima aiye

yi bi o ti wa ki o pe to, ati ni erud pelu. Nitoina bi enigba ba ne ohun babura, ti o yapa si ife Olorun ati Kristi Re, iru eni be nse e si iparun ara re ni.

Nje iwo omg enia, ye okan re wo l'oni. Ronu l'ori iwa omg re ati ero ina re, boya iwo je Olooto ati oloodo, bi iwo je onira-bi—Olorun ati eni ti me ife Olorun nipase

Ngha ti Bibeli nsoq pe, oloodo ati olotito ndas ninu omg enia, ti si nsoq pe, gbogbo won nle asan, ko ha jo bi ip' l'eti re, iwo omg enia ?

Bi o ba jo bi ip' l'eti re, Oba iju ti awon enia ti nresi pe bi awon ba le de edo re ni gbogbo ero awon yio yanja, sughon ti o je pe ibanuje ni awon tun nba jade l'afan re nitiro iwa aisooto Oba na ni?

ti epi. Epi l'o da o ni tabi Olorun ? Ti epi l'o ye ki o maa je ninu aiye ni tabi ti Olorun ti O da o, ti Oni aiye, ti iwo yio si l'ahp fun ni ejo ikhin ?

Iwo alarekereke enia, iwo oporo, ole, onien-bekun, ota Ojise Olorun tooto, ranti pe, iru ipo yowa ki o le wa ninu aiye, iru owu ti o wa ki o le ni, gbogbo re ki yio re o lorun di ejo iku. L'ehin eyi ni

### Lati Owo Woli S. I. Owweye

**Wanted**

APPRENTICES and advanced apprentices are wanted in our Printing Section.

Remuneration is very attractive. Bring your application by hand to the Manager:

NIGERIA NEW STATES CO;  
18, Odunlami Street,  
Lagos.

**NIGERIA NEW STATES CO.**

Je atewe asiko. Bi o ba fe je onisuru iwe Kalenda, Almanak ati bebeshe lo, le l'epa wa ni:

18, Odunlami Street,  
Phone 27017, Lagos.

Jesu Kristi. Bi iwo ba je asepe nkan wonyi, ye okan re wo; bi o ko ba si d'oja ami, yep wo ki o le mo iro ipo ti o wa niwaja Eleda re.

Bi o je olowo, bi o je oloro, bi o je onipola, bi o je Ofori Ori-ede, bi o ni ese gigan, bi o je gbajumo ti o si le s'ohun gbogbo, ju—ghon bi iwo ba je alai-sooto, alaisododo, ika, ole, arginje, alatako ohun rere ti o si je eni ti ntako awon ojise Olorun tooto, iwu okun-ku l'o wa, o ko si ninu imigle, ihooho l'o si wa lai woso.

Onisuru ona ni awon omg aiye yi maa ngha je alaisododo, alaisooto ati alaiwa—bi—Olorun, bee si ni gbogbo ona patapata ni Olowa ti nfe ki a je olooto enia.

Iwo ti o je olori ile ti ero ijs tabi gbolohanaso sile ninu ile re, sughon ti a ti so ododo je waha-la fun o; ati iwo oga ile ije ti enigani ko le re eko rere kan ko ninu iwa re, e ranti pe, Olorun ko fe iru iwa ti e nu.

Iwo olori Alufaa ti o nba aiye je kiri bi aja; ani gbogbo enyin alaisododo ati alaisooto pela alaiwa-bi—Olorun ti o kan iya aye, se tori onje oja ti o fe je na ni iwa ijanba gho-gbo si Olorun se ngbise ninu re ni tabi nitiro ki o ba le de ipo giga l'aiye ?

Iwo omg enia, se nitiro ki o ba le ni gbogbo dukia aiye, ki o ba le wa ni ipo ela aiye yi ati ki o ba le "jaiye terun" ni o fi fi iwa baburu gbogbo di ara re l'amure ni tabi nitiro "ki aiye ma ba le mu o" ?

Iwo wa ninu aiye ti Olorun da, o fi ife Olorun sila laise, o si nso

Olowa yio ke gbogbo ete eke ati gbogbo ero asan re kuro l'aiye row ki yio si gba ere kan.

Egnu ti o ti wa lati atetekoje ni eleji ko si ni ero ju pe ki o yipada kuro nima iwa baburu re si rere lo ki o si maa sin Olorun pelu otin ni ipo yowa ki o le wa ninu aiye,

Ranti pe Bibeli nke tantan pe: "... awon eni iwa—bi—Olorun dasa. Nitiro awon olooto dasa kuro ninu awon omo enia. Olukuku won nba eni-keji re so asan, ete iponni, ati okan meji ni awon fi nso o. Olowa yio ke gbogbo ete iponni kuro ati ahon ti nsoq ohun nla." Orin Dafidi 12: 1-3

ADRES OLOUTO

LOOTU,  
IMOLE OWURO,  
P.M.B. 5230,  
Ibadan.

# ISORÒ-NIGBÈSÌ

## IPADE (54)

Rajest nap

3  
14  
50

Adeyemo Ojirinde  
ONILÉ, mo bode ki ng to wole,  
Awon agunala  
Nweon a bode oju;  
Aja ewura bode, o l'oran.  
Ayinde! Maa gbo omọ Ejiḡbojo.  
Mo morilab iwaju re  
Nitori;  
B'la ba foribale,  
Ila s' maa ko,  
Bi igan ba foribale,  
Ikan a wewu eḡ;  
B'aphanere ba foribale,  
A la two l'ori sarasara  
Ayinde, omọ Ayoyọ.  
E ku ooru sũko yi,  
Odumare fo da aye  
Ko mi jẹ ko se kisa femiḡḡkan  
Ninu ile wa...

Lawuyi Ogunmiran  
O sehun faye, omọ Ejiḡbojo.  
O se, o ku apole ni,  
O ku iba jije,  
O ku u mimoribale l'opde.  
Ode oni yio ye o, omọ Aḡajigiri;  
B'Ọḡoran ba fẹ,  
O ko ni aye,  
Okele ko mi i pa o l'oran  
Ata ko mi pa o l'ori.  
Se, bi a ba nbe nile aye  
O ye k'a maa pon 'ra wa le.  
Bi a ba jo nrippo,  
O ye k'a si l'apole eniyan  
Se, aigun ko l'adagba,  
Gadagadu ki l'oiḡba dundun,  
B'agba ko l'ata l'owo,  
B'agba ko l'ogun ika;  
B'agba ko l'afoge ibi  
Agba l'agba dewaju Eleda.  
Omḡde ki l'ba agba ku.

Oun na fo fi ye  
Pe, k'a maa reju  
K'a maa pon 'ra wa le;  
Af'eni fo ju wa,  
Af'eni a ju die;  
Af'awon eniyan  
Ta a joo se kokowa kansoso,  
O ye k'a n'ya irifẹ si  
Ghobho mojanuwa.  
L'oni, mo ki o pe,  
O kare faye,  
O ku apole ni,  
O ku ayeti, o si ku iba.  
Oun la fi maa so fun o  
Leḡḡḡkan to o ba fe yowo,  
Pe, a ki l'agba iḡ  
Ki o maa mo sũra  
Nitori, eni ba je eḡbe eni  
L'as ganyan ewura fun

Adeyemo Ojirinde  
Ayinde! So o fun de,  
O ti nsoḡ l'o nitaari,  
O wa fe da wahala aḡe,  
Mo ti so fun o pe,  
Agba ko si s'igbo oḡere  
Ki o l'ọ ghaghe iyan  
Nitori;  
Iwo fo maa stena oḡo  
moTi fi so o si o nigbakhiga

Bi o ba si ko l'oo jawo,  
Bi o ba ti asoko oḡo siwaju  
L'o o maa gh'ogulutu,  
Sugbon, bi o ba tensa apole,  
Ng o maa pe o f'eeyan,  
Ninooto, o dara, o si l'eto  
Lati maa pon 'ra eni le.  
O si toni ewe  
Lati maa s'apole agba,  
Sugbon, mo fe ki o ye o  
Pe, ki se agba kan l'o nitaari  
Ni nbe l'arin eni at l'wo  
Ki i y'agba l'o nitaari,  
Ki i y'agba l'o poja.  
K'a tile so pe,  
Agba oḡun po l'apaju,  
Ko so pe ki o maa fi re ni je,  
B'agba ba si tensa abuku,  
Aḡa yio kan an l'abuku.

Lawuyi Ogunmiran  
Je k'a jawo l'ori eyi,  
Mo ti gbo alaye re.  
Sugbon mo fe ki o mo pe,  
B'o ti wa k'ibeere o ri  
O ye k'a fi laakaye dahun,  
Ninooto, a le seḡo abuku  
B'onlubeer ba tensa abuku;  
Sugbon mo fe k'a maa fi  
Ankale le oḡo wa ghobho  
Nitori, oḡo alufansa  
Ko lo s'omolubi eniyan.  
Adeyemo Ojirinde  
Ayinde! Maa gbo  
Omọ Ejiḡbojo,  
E'o ba d'ose t'a a bo si  
Ng o bi o n'ibeere kan:  
Ng o bi o l'ori oḡo,  
Ng o bi o l'ori aḡe,  
Ng o bi o leḡe oḡo.  
L'ori oloogun ika.

### IWE IGBAULODE

- DARA PUPU,  
RA RIRE NIBE  
1. Iwe ghobho Agbo  
Omḡde ati Agba 204  
2. Karani ogota esu  
ni ede Yoruba N10  
Edu kan (50k)  
3. Yasin ni Yoruba  
ati Isawaka 50k  
4. Zabura ati Ifumo  
(N1)  
5. Zabura Yoruba  
(N1)  
6. Iwe Aye Akama-  
ra (N1)  
7. Iwe Eniasoro (N1)  
Adedogwe (50k)  
8. Ifunon Aḡḡḡḡḡḡḡḡḡḡ  
Ogun enia dudu  
(N6); Kekere (50k)  
9. Iwe ala ni nla  
(N2)  
10. Kekere (50k)  
11. Iwe Ogun iwo-  
san (N2.50)  
Kekere (75k)  
12. Iwan Anabi ati  
Yaa (N1)  
13. English Hausa  
Yoruba & Ibo  
Registered No 410  
(50k)  
FI OWO ATI STAMP  
(5k) RANSE SE

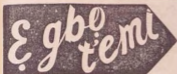
1) Alufu Yaa Igha-  
lode N2,394 Odo-  
ye Adeoyo Rd, P. O.  
Box 3365, Mapo-  
Ibadan.



(2) Alufu Ighalode, Me-  
talasi Idi,  
Ijan, St  
Isale Ko-  
to P. O.  
Box 17  
Iferin.

### Special Nap

7 12 45  
14 18 26 37



## 'Ajangoloto NEPA'

OLOOTU,

ORO ile igbe awon omnia su mi patapata nitoripe opelopo iferi won fo ti ja busube.

Bi won ba pana l'omi ti won si kede pe awon ni ero titun ki awon ma ba maa pana mo ni, oyo keji ni won yio tun pa a.

Bi won ba so pe awon ti ri ero titun ti yio mu ki ma lagbara si i, ko ni si iyato bi won ba tanna na.

O fere to odun kan bayi ti won ti ta waya

si ona Agugu si Idi—Obi de Kofoko nilu Ibadan ti won ko gbe ero afunminina wa.

L'oji temi, aseleri-mamuse ni NEPA, alainitiji ni won. Awon ni won maa nsoro ti won kii se bee mo, "Ajangoloto NEPA".

Emi ni,  
Ajitoni Iqola,  
Ibadan.

## Se e ko le pa ole mo ni ?

OLOOTU,

Bi a ba sakiyesi daadaa, a o rii pe lati iwon odun melo kan sehin ni asa yiyinbon pa adigunjale l'oji ode gbangba ti dinku ni ile wa.

Bee ni ifipajale ko dinku, o tile tun ngoso si ni nitoripe ojoju-mo ni awon olopa ni ifoba ati oge dana ni gboho ni ile Naijiria ati ni aarin ilu nlanla pelu ni osangan laifofa-pe.

Ai maa jaramo pipa olopa ni o mu ki olopa maa po si ni ile wa. Ki l'o le mu ki eyi ri bee nko oloye lori enia l'omnu. Olootu ba mi beere l'owo ifoba, pe se ole su won ni pipa ni tabi ko si eyi ti won yio pa nile tabi apa awon Olopa ni ko ka awon olopa ni ?

Ero temi ni pe, bi ifoba ba yinbon pa olopa, yio je ki igbe olopa sise maa su awon ti o nife si igbe na.

Emi ni,  
Ajani Adelaja,  
Sagamu.

## Ori yin pe

OLOOTU,

Mo ghadun oro ti awon Akewi wa l'abe akole ISORO-NIGBESI so laipe yi l'ori ohun ti o mfa iya ba wa ni ile Naijiria.

Ninu itakuroso awon Akewi wa na—Lawuyi Ogunniran ati Adeyemo Ojerinde fi ye ni yeke-yeke pe iya ese ni o nje wa ni ile Naijiria, won si nkesi awon enia Naijiria lati fi iwa ese sile.

Bi a ba ni iru awon atonisona bayi kaakiri ni ile wa, ti awon enia ba si ntele imoran won, bawo ni ki ba ti dara fun orile-ede wa to ?

Nitorina, mo ki nyin o nyin Akewi wa, ori nyin pe.

Emi ni,  
Timmy Ajala,  
Abeokuta.

## Awamoto, e sora

OLOOTU,

GBA mi l'aye lati kesi aw-n awako wa lati maa sise won ni ibamu pelu ofin ironza, ki won si maa sora won.

Nitoripe, opo awako ni o nmuti amuyo ki o to bo sibi moto. Siga tabi igbo ki i je ki elomiran ghadun nidi kata ti o wa mo alya.

Awon miran kii ya daradara fun elegebe won, omiran a maa kanja ju. (Waju Ewo Kefa)

FOR ALL YOUR

# Electronics

Fans, Cookers, Radio sets, T.V. & Colour T.V. sets, coolers etc: at resonable prices

PATRONIZE

# Aiyedetisola

# Commercial

# Electrical

# Store:

N27 I.C.C STALL  
AGODI GATE  
IBADAN

TAJUDEEN NAP  
4 8 18 12

# Ijo Apostolic nkowo koleji jo

O le ni egherev metala Naira (\*13,000 00 ti won ri kojoni eno ayeve ikowojo fun ati ko ile ise giga kan eyi ti awon ijo Apostolic nira Oghomosa fe ka silu na.

Ni ayika egha ile isin ijo Apostolic nira Oghomosa ni ayeve eto ikowojo na ti waye lai pe yi. Oghomosa mimo eto ile wopon kan nira Eko, Ogbani E. O. Onakanni ni o je Alaga nira bi eto ikowojo na, ti awon enia jankanjakan miran si tun se asomogbe re.

Ninu oyo re nihi aye-

ye na, Ogbani Onakanni so bi o ti patoki to lati "fun awon eno wa feko ti o ye koro l'ode om". O ro wu lati gbonwo yi eto idawo na ki kiko ilewe na le ba yori si rere ggebi awon ti ate laigbojo.

Oyo bi o ti ni "Adojuwaka ni eko ti o ba ye koro nibikibi ninu si-e, nitori idi eyi awon enia na gb' da mo pe, o se dandan fun awon lati ma oyo giga awon oyo won ni ibada".

## Eto gbalegbale pari

ODIDI ejo marun gbako ni awon fi seto smototo kaskiri awon iju ati oriko Kansul Odo-Ota ni agbegbe Oyan.

Kansul kan nira Ighimo na ti o je Alaga Eto Hera na, Oloye Adedija Jinada fo giga ye awon enia ti o neta imototo na.

Ni atokoto na, olukuru I'o gba iju ati ileto re mo tonitoni. Ara

awon iju na ni: Okuku, Ekusa, Ila-Odo, Ijabe, Inisa, Agbeyi, Oru, Igbeye, Opele, Okun, Iekopin, Iyeka, Oyan, Asi ati Asaba.

Ninu oyo re fun awon enia iju woye, Oloye Jinada ati Ogbani V. Odeleye ti ise oga onise siera agbegbe na, ro won lati ma je ki ile won ati ayika won wa ni mimo nigbagbogbo.



OGBANI OLUFEMI SODEINDE Alakoso SODEINDE BROTHERS

# Omoluabi enia ni mo je - SODEINDE

OLUDARI ile ise SODEINDE BROTHERS (NIG) LTD; Ogbani Olufemi Sodeinde, ti so nrawu ise 570 kan nira Ibadan pe, omoluabi enia ni oun lati ibere aye oun wa be ni omoluabi na ko ba je di eni oloni yi.

Nibi ejo onirimo oke Naira (Nimillion) ti o pe Banki ACB Ibadan. Fo ti soyo na nigbati Agbejoro ni oyo wa ni tenu wo nile 470 na.

Ile ifawojumo na ni o nira ka lati fi idi re mu le pe bi awon se so pe ile ise Ogbani Sodeinde je na ni o je ni o mu ki Banki awon na kowe nipa ile ise re pe odolugbese ti awon ko fi oyo gba iya nipa re, ni ile ise na ise.

A o ranti pe ohan ti o pado ejo ti Ogbani Sodeinde pe ile 470 na ni pe, o ni awon ba ile ise oun Foruko je nipa eyi ti awon fi se taadadi dala ise repete kan silu ni iganna ni ipinle oyo fun oun, ti Banki na si dari awon Oyinbo onise fo fi sika oun si ilu Abu lati da ise na silu nibe. Bi o ba ranti, nitori eyi ni Ogbani Sodeinde se pe Banki na fo je ibanioruko je, wia tenadi fun oun ati gbigba ere ti oun ki

ba je mo oun lowo, o si nife ki ile ejo gba irinwo oke Naira (88 million) fun oun lowo Banki na gega bi owo sitanran.

Sugbon nile ejo giga na, Banki na nife fi idi re mu le pe bi awon ti o pe ile ise na ni o ri.

Sugbon nigba ti Agbejoro beere lowo Ogbani Sodeinde bi nitooto ni o je oniro ati eniakemia, Ogbani Sodeinde so pe omoluabi enia ni oun, ati onoto enia.

Nigba ti agbejoro na beere lowo Ogbani Sodeinde bi o ba le fi eri han, Ogbani Sodeinde so pe, oun le fi eri han "mitoripe, Banki ACB na naapata j'ri si l'."

Nigbana ni Ogbani Sodeinde fa leta kuru yo ninu oyo re, o si fi le Adajo lowo, Ogbani Sa-

deinde so fun ile ejo pe, ni nikan bi oyo marun ki oun fi Banki na silu ni Banki na ko leta na le oun igbo nigba ti oun nira irinwo ifesumale ise lo si ile awon Alawofunfun.

Ninu leta na ti Monija Banki na ni eka Ibadan ko fun Ogbani Sodeinde ni oyo keje owo kejo odun 1970, apa kan leta na wabayi;

"Inu wa dun lati fi Ogbani Olufemi Sodeinde han gage bi oludagbele pataki ati Alakoso ohan unu ile ise ti o fidimule julo ni Orile-de re yi.

Ogbani Sodeinde se omolubi papupapo ati eni iya, bee ni lati oyo odun saba, o je okan ninu awon onibara wa ti o se pataki julo. (Woju Ewe Keje)

## Awako e sora

Lati Oju Ewe Karan) omiran ki fi aaye ti o yo silu fun elege re, omiran ma stan ina si elege re l'ajo.

Oniruru iwa jibi won-

yi l'o kun owo awon aaye wa, eyi ti o nje ki ijanba mota poju ni ile wa. Nitorin enyin awako, e sora o.

Emi ni, James Lala, Ilorin.

## Baba Ijo di ero orun

NWON ti kede siku Baba Ijo Holy Trinity African Church, Kiran Alagba Peter Odeyale Adedeji. Ni ile re, Oke Aafu nira Kiran l'o ti sefe laipe yi.

Opelepe odun ni oloogbe na lo l'aye ki o to d'ero orun. Oyo oyo ati oyo-

oyo l'o gbehin re. Ara won ni John Adedija Adedeji, Apostle D vid Abiodun Adedeji, Madam Alice Foloyesoo Adedeji, Abel Oyewole Adedeji ati Sarah Olu-funke Adedeji.

Nwon ti siku oloogbe na, eyo enia l'o si wa silu.

## Sunmonu jade l'aye

NAON ti kede siku Ono-Oba Sunmonu Adesoye ti agbo ile Binuyo nira Inisa ni agbegbe Ighimo Ijaba Ibilẹ Odo-Otin.

Opolope odun ni oloogbe na lo ki o to jalaki, o si ti nipa pu-

po nibi eto ilosiwaju iju na.

Ara awon oyo ti o gbehin re ni: Rianatu Aduke, Kadiri Oyoja ati Iyaafin Oyewole Eghisola Bamigbola.

Opolope enia l'o wa sibi ninu oloogbe na.

**IMOLE OWURO**  
N'igbo Y'iwetu Alaaborin  
P.M. 5230, Ibadan.

**Advertisement Managers**

NGBA KOPU, SA KOME TABI KI O WA PI :-

DARAPU PELU AWON OJUGBON ENIA TI O NSE SI INU  
(IMOLE OWURO) TI O GBAGUMU KARI AITE, OMO TI A

\*Tabi Alamanak ati Kalenda titi.\*

\*G'kilo ati bebe lo;

\*Franti oku ati Skede Arigya,\*

\*Akigyesi ati Stufu,\*

\*Spolowo oja ati Skede,\*

**MEMOR**  
**GBOGBO - ENIA!**  
Fun

do teee fi oruko won  
ati Oja Oja adugbo won  
kenti f'ogho adugbo ti  
won ba ti maayo jake-  
koma oia kama odun  
Eko ki o to to oja na,  
koma ti ye wa pe  
egbe Ijule Yoruba ti se  
eio opolopo ebaa ti  
won yio pin fun awon  
padigee ati Oja Oja ti o  
padigee ati Oja Oja ti o  
kama ati awon yio si  
tun ti ipe pe awon enia  
ba sibi idije na.

ni o kede eyi ni  
idije Oja Oja adugbo won  
koma oia kama odun  
Eko ki o to to oja na,  
koma ti ye wa pe  
egbe Ijule Yoruba ti se  
eio opolopo ebaa ti  
won yio pin fun awon  
padigee ati Oja Oja ti o  
padigee ati Oja Oja ti o  
kama ati awon yio si  
tun ti ipe pe awon enia  
ba sibi idije na.

**IDIJE AYO ODUN 1977**



NO KOTA  
NO K OPE  
O I O TA  
NJE OFE  
FO GEO.  
LO IC.

(Lati Oja Ewe Keta)  
Ojenti Sodeinde me  
kriyajo si EXPO 70 bayi,  
siawun ati Ekiyade ti o ba se,  
re niwaju ati  
Ojenti Sodeinde me  
kriyajo si EXPO 70 bayi,  
siawun ati Ekiyade ti o ba se,  
re niwaju ati  
Ojenti Sodeinde me  
kriyajo si EXPO 70 bayi,  
siawun ati Ekiyade ti o ba se,  
re niwaju ati

**Omoluabi enia ni mo je**

A juu gbe pe ipe  
Ibadan, ti gba gboju mo  
egbe ipanilerin kan nibe  
Eko, OJO LADIPU ati  
Egbe Alare Awada keri-  
koti, ti faye lati ma  
awon enia nnu oja keta  
won. A o ranti pe, "Baba  
Mero" g'ge bi awon ti  
ma npe e, gboju mo  
pupo lori Ijilison ati  
kiri.

**Baba Mero d'ori Telifison Ibadan**



OJO LADIPU

# Arun yinrun- yinrun nyinrun l'Oke Oya

IROHIN lati Oke—  
Oya fi ye wa pe, aja-  
lata arun yinrunyunrun  
i besile ni agbegbe na,  
o si ti mu olo ba epo-  
lopo emi.

Irohini fi ye wa pe,  
arun na ti awon Dokita  
ta pe oruko re ni  
"Cerebro-spinal men-  
ingitis (CSM), besile ni  
awon ilu nlaia kan ni  
awon Ipinle Oke-Oya  
laipo yi, o si ti ko  
epolopo wahala ba  
awon Ijoba Ipinle wun-  
yi, ti Ijoba Apapo ni  
Eko, an ipaaya ba awon,  
emi ila ibe.

Gege bi Irohini ti wi,  
ara awon ilu elanla ti  
eri na kan ni Kaduna,  
Sokoto, Gusan, Kaura-  
Na-modu, Telata Ma-  
fara, Ita, Yabo, Birni-  
in-Kebbi, Kano, Zaria  
Samaru, Yakawada,  
Kaya, Patika ati be-  
bee lo.

Irohini fi kun un pe,  
awon emode ni ajakale  
arun babura na ko kolu  
ti o si ti ti ipa bee  
mu oyo ninu won lo  
oun apandodo ki o  
to tun kolu awon  
aghalagha.

Gege bi a ti gbo,  
epo oku ni o ti sun  
laarin awon aghalagha  
pelu ki awon to jinbon  
gbojbe eni ti arun na  
ba kolu lo sile iwosan.

Ninu awon ti  
won gbe lo sile iwo-  
san ni agbo pe o to  
odumun enis (300pati-  
ents) ti aisan na ti mu  
lo s'oran alakeji; be ni  
a ko le so awon miran  
ti ko wa sile iwosan ti  
o se ise ki awon ku  
sinu ile.

Nitori oran yi, gbo-  
ho ile iwosan awon ilu  
ti ajakale arun na ti be-

sile ni o fun tetu fun  
alaisan. Bu Kano ni a  
gbo pe aisan na ti se  
sakasa ju motoripe titi de  
idaji ose yi, o le ni  
egbedogan alaisan (3000  
patients) na ti won ti  
fofuba ile iwosan ilu na.

Irohini so pe lati ka-  
pa arun na ko, awon  
osise Ijoba gbojbe nihi  
eto ise iera ti bere si  
gige tosunuru, bee ni  
awon Dokita ni osise  
ile iwosan gbojbe ko  
l'oja orun mo lati igba  
ti oran na ti sele.

## Jemibewon

(Lati Oju Ewe Kinni)  
Ibadan lati wa bi akp-  
lakogba mofa yio se  
dinku nihi Ibadan.

Osirohini wa so pe,  
ni deede agogo meju  
owuro ki ise to bere ni  
cip ti a awi yi ni Go-  
mina yo ghula si Sabo  
lati ri i pe, ise bere  
leskeke l'ori ona na.

O fi kun un pe nihi  
ti osise kan ti mwa Ka-  
tapila sise nihi, ni Go-  
mina ti fo feru mo Ka-  
tapila na ti o si bere  
si dari okunrin na bi  
yio se man sise na.  
Eyi wa gbojbo enis l'oun  
pupọ nihi.

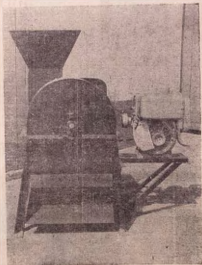
Ninu ero re nihi, Go-  
mina dupu loyo awon  
Hausa nihi fun ina  
ifowosowepo won ati  
lilowo ti won lowo  
ninu ise pipalomo ki ise  
ona na le roran.

Gomina na so fun  
won pe, oun Fero pe  
bi ona na ba pari, yio  
mu iroran ba illo-bibo  
mofa nihi paupaa, ona  
na yio se ibi ti oko yio  
maa gba ni akoko ti  
ise ba bere lati so ona  
Sabo di ila merin.

# OLORIRE O! OLORIRE O!

AWA EGBE ONISOWO ONISE ERO TI NJE  
**WESTERN NIGERIAN TECHNICAL  
COMPANY LTD**

TI TUN GBE ORIRE DE.  
A TI GBE TANA DANU  
A TUN GBE OMIRAN DE  
A TI NI ERO ATATA YI.



**Cassava Grater**  
(WITH JLO L101 ENGINE) **(N350.00)**

(EYI NI ERO TI NWON FI NRIN GARI OLOWONYO)

Aiye ti di jelenke,  
Ko si ki a maa fi agbara wa owo mo  
Bi o hu ti ni ero yi kanojo  
Je ki okan re hale pesi  
Nitoripe owo-nlana  
Ni hwo yio man pa.  
Owo ero na ko po rara  
N350.00 pere ni.  
E maa be taara si:



**Western Nigerian  
Technical Company  
Limited**

P.M. B. 5148; PHONE 22361/2  
DUGBE ONIMATIRESI, IBA DAN.

<b>Ori Olowo</b>	<b>Confidence</b>
<b>Nap</b>	<b>Nap</b>
26 31 34 40	29 39 42 45
<b>Ejiwumi</b>	<b>Lanko Nap</b>
<b>Nap</b>	2 17 36 38 25
12 14 28	<b>Major Nap</b>
	1 14 23 49